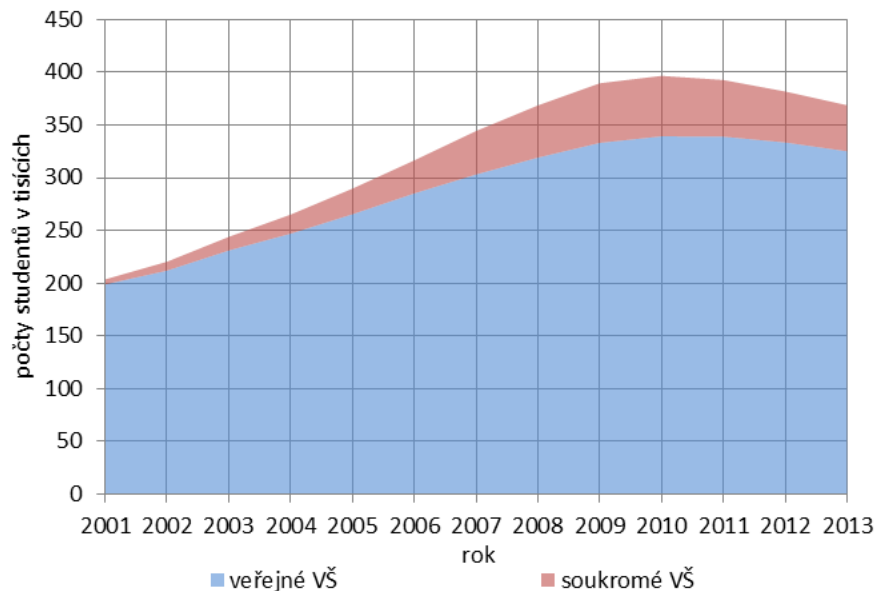


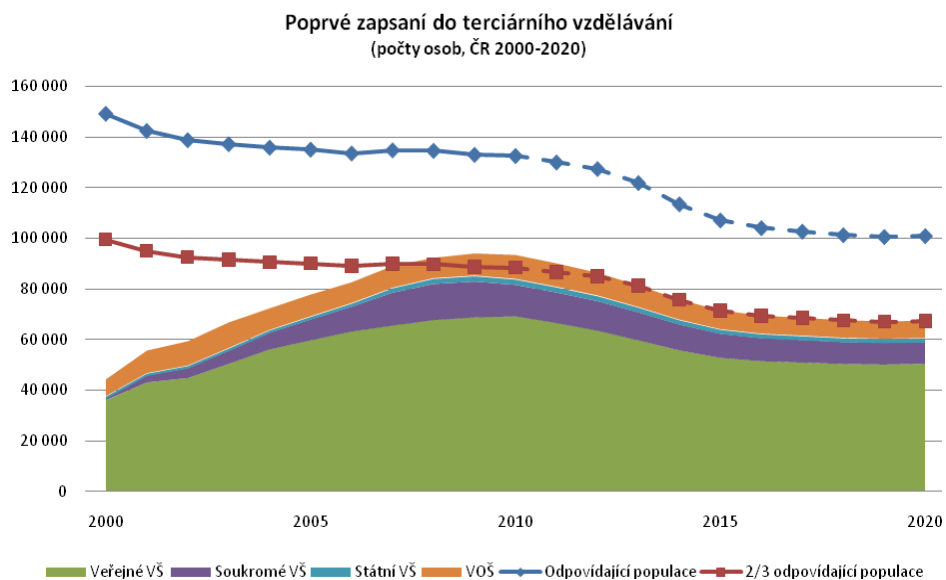
B. Grafická příloha k potřebám v oblasti vysokých škol

Obrázek 1: Vývoj počtu studentů na veřejných a soukromých VŠ v ČR v období 2001 – 2013



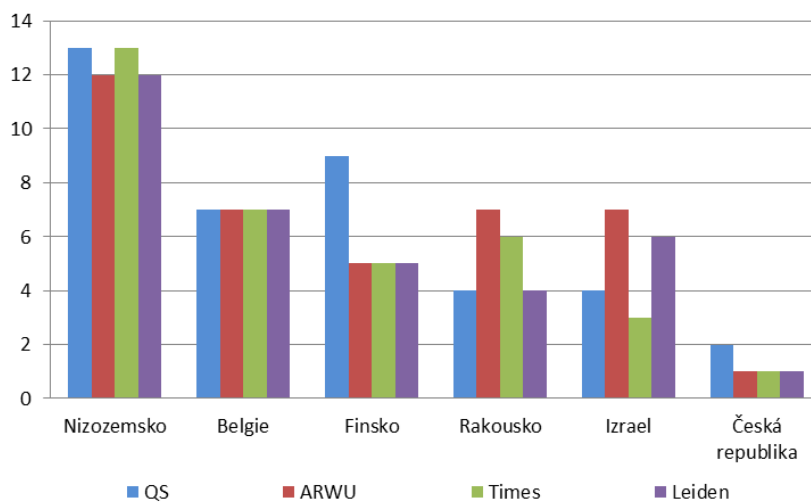
Zdroj: MŠMT

Obrázek 2: Poprvé zapsaní do terciárního vzdělávání



Zdroj: ČSÚ, ÚIV, výpočty MŠMT

Obrázek 3: Počet umístění v mezinárodních žebříčích hodnocení kvality VŠ (v TOP 500) v roce 2013



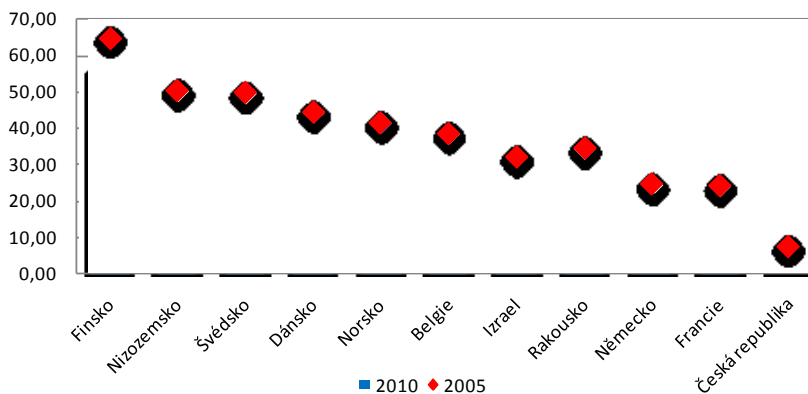
Graf zobrazuje umístění českých vysokých škol v mezinárodních žebříčích hodnocení kvality a srovnání s pěti vybranými referenčními zeměmi. Mezinárodní žebříčky kvality použité pro srovnání jsou:

- QS World University Rankings 2013/2014,
- Academic Ranking of World Universities 2013,
- Times Higher Education World University Rankings 2013-2014,
- CWTS Leiden Ranking 2013.

Žebříček Times Higher Education World University Rankings 2013-2014 počítá jen se 400 nejlepšími institucemi.

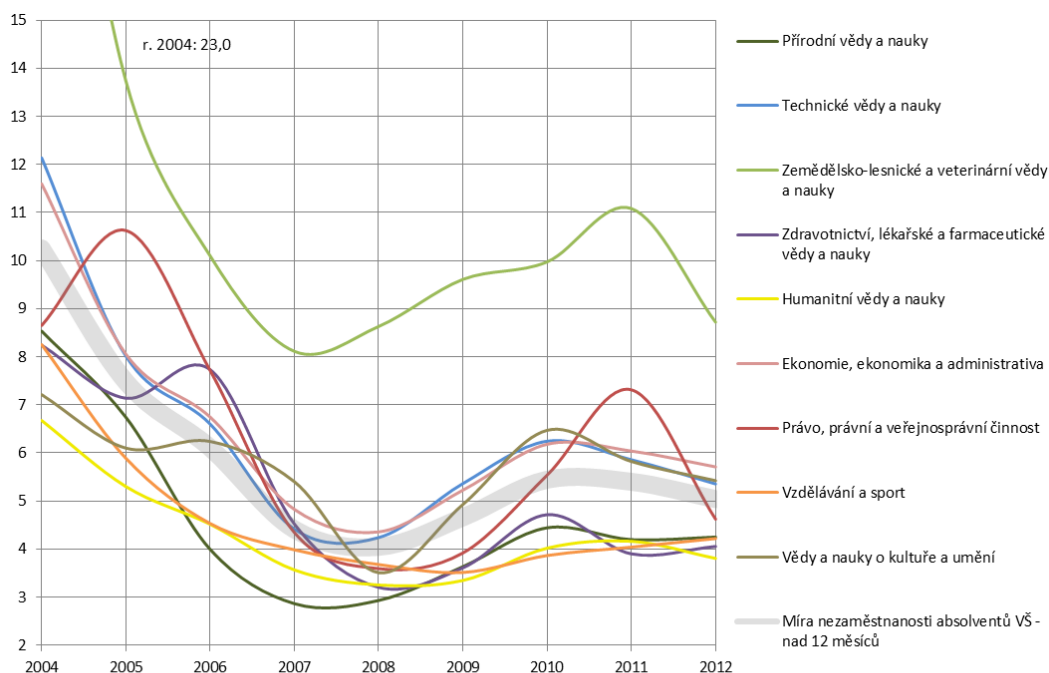
Obrázek 4: Kvalita vysokého školství (Skóre v žebříčku QS vzhledem k velikosti populace země)

Kvalita vysokého školství (Skóre v žebříčku QS vzhledem k velikosti populace země)



Zdroj: SVP při PedF UK, zpracování MŠMT

Obrázek 5: Dlouhodobá nezaměstnanost absolventů VŠ v období 2004 - 2012 v %



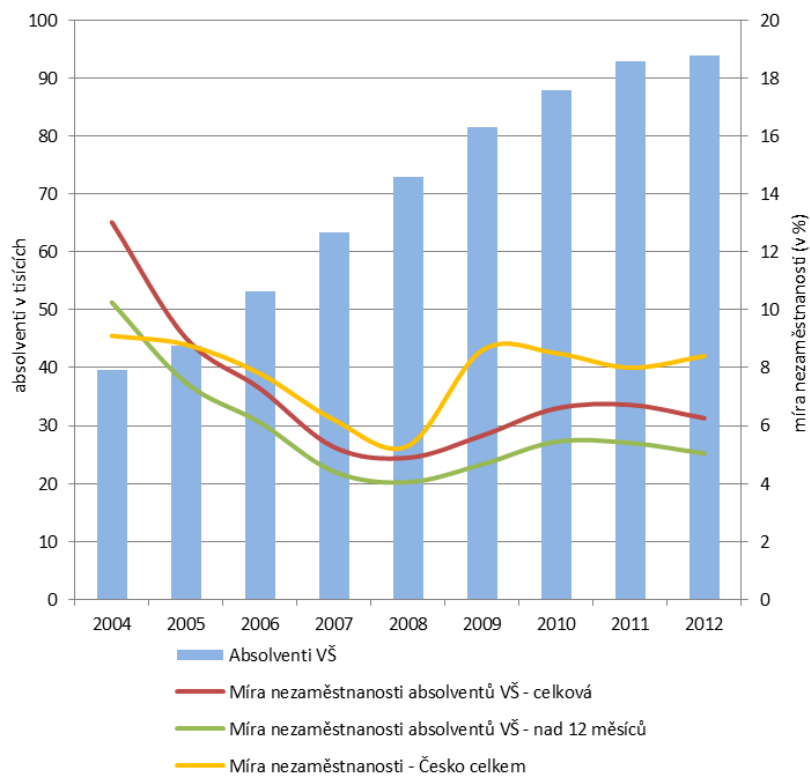
Poznámky:

Za dlouhodobě nezaměstnané jsou považováni ti absolventi, kteří ukončili školu v období 12 měsíců od předminulého výpočtu MPSV.

Metodika výpočtu: Počet absolventů, kteří ukončili školu v období 12 měsíců od předminulého výpočtu MPSV, ku počtu absolventů v daném roce.

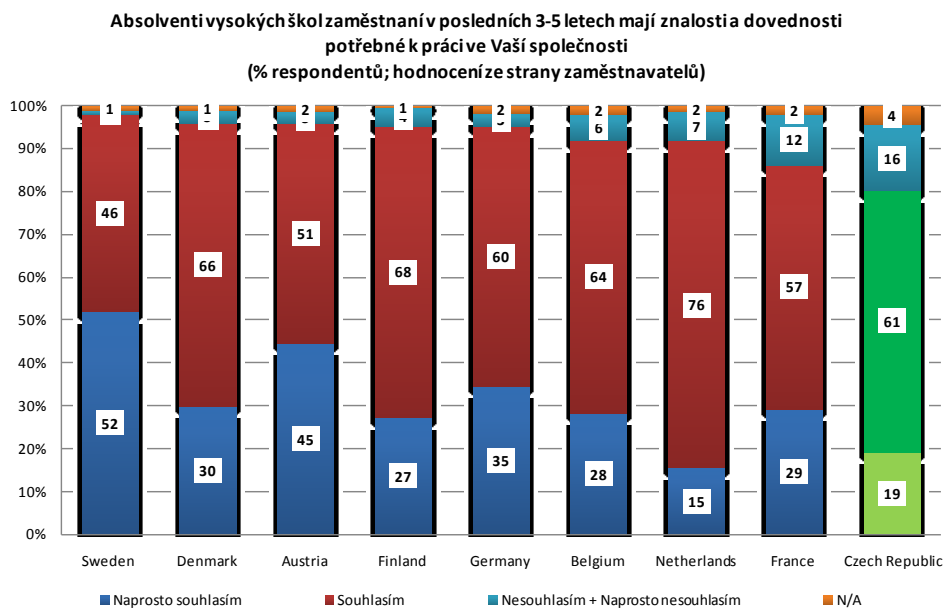
Zdroj: Výpočet MŠMT na základě dat MPSV a MŠMT

Obrázek 6: Nezaměstnanost absolventů VŠ v období 2004 - 2012



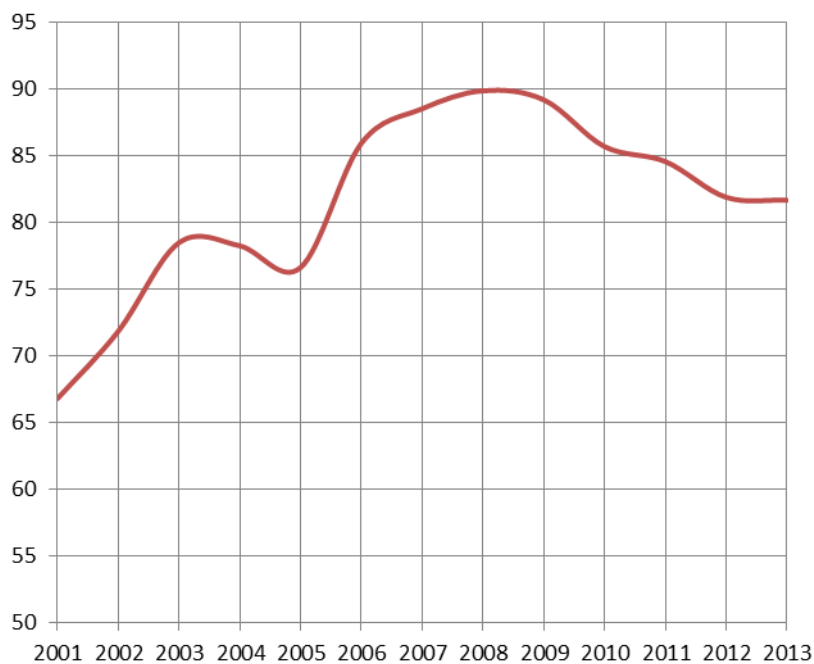
Zdroj: Výpočet MŠMT na základě dat MPSV a MŠMT

Obrázek 7: Relevance znalostí a dovedností absolventů VŠ pro trh práce



Zdroj: EUROBAROMETR, EK, 2010

Obrázek 8: Podíl absolventů-bakalářů na nově zapsaných do navazujícího magisterského studia v % na veřejných VŠ v ČR v období 2001 – 2013



Zdroj: MŠMT