



Hlavní závěry z výzkumu Monitoring institucionální výchovy

Obsah

Úvazky pracovníků pomáhajících profesí

A. Podíl úvazků jednotlivých pomáhajících profesí	4
---------------------------------------------------------	---

Kvalifikovanost a doplňování kvalifikace

A. Kvalifikovanost vychovatelů, asistentů pedagoga a učitelů	5
B. Doplňování kvalifikace u vychovatelů, asistentů pedagoga a učitelů	6
C. Kvalifikovanost speciálních pedagogů, z toho etopedů a sociálních pracovníků	7
D. Doplňování kvalifikace u speciálních pedagogů, z toho etopedů a sociálních pracovníků ..	8
E. Kvalifikovanost psychologů, zdravotních sester a asistentů sociální péče.....	9
F. Doplňování kvalifikace u psychologů, zdravotních sester a asistentů sociální péče	10

Zájem o vzdělávací aktivity, účast a podpora v dalším vzdělávání

A. Zájem o vzdělávací aktivity (u žádanějších aktivit).....	11
B. Zájem o vzdělávací aktivity (u méně žádaných aktivit)	12
C. Účast v dalším vzdělávání (častěji uváděné aktivity).....	13
D. Účast v dalším vzdělávání (méně často uváděné aktivity).....	14
E. Podpora v dalším vzdělávání	15
F. Míra poskytování finančního příspěvku v rámci jednotlivých typů zařízení.....	16

Problémy při zajišťování dalšího vzdělávání a supervize a příčiny nedostatečných odborných schopností některých pracovníků pomáhajících profesí

A. Problémy při zajišťování vzdělávacích aktivit	17
B. Průměrná míra závažnosti problémů při zajišťování vzdělávacích aktivit.....	18
C. Míra poskytování supervize týmu	20
D. Důvody pociťovaného deficitu v oblasti supervize	21
E. Důvod nedostatečných odborných schopností některých pracovníků	21

Příloha

A. Charakteristika jednotlivých typů použitých grafů	22
------------------------------------------------------------	----



Sběr dat k výzkumu Monitoring institucionální výchovy proběhl od 31. 8. do 6. 9. 2009, kdy bylo na internetu vystaveno 5 dotazníků. Respondenty byli zástupci čtrnácti diagnostických ústavů v ČR, z nichž každý měl podat informace o vzdělávacích potřebách pracovníků pomáhajících profesí v různých typech školských zařízení pro výkon ústavní a ochranné výchovy a preventivně výchovné péče ve své spádové oblasti.

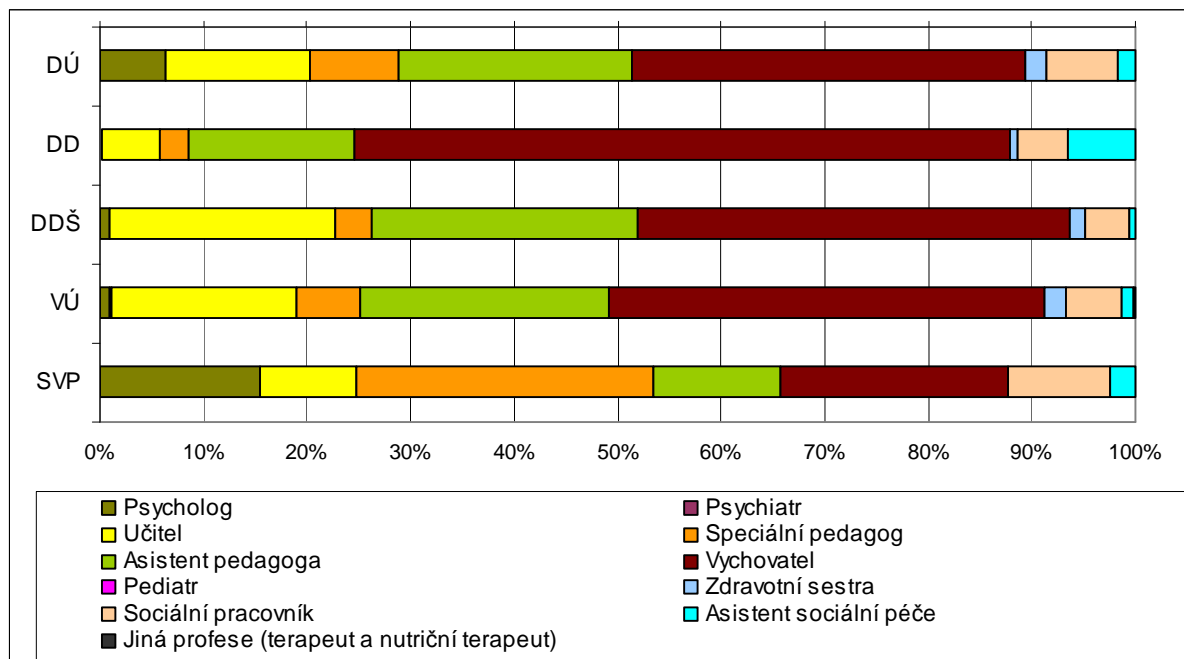
Podle toho, které typy zařízení má ve své spádové oblasti zastoupené, měl každý z těchto respondentů vyplnit jeden až pět dotazníků. Dotazník za diagnostické ústavy vyplnilo všech 14 zástupců spádových oblastí, za dětské domovy 8 z nich, za dětské domovy se školou těchto respondentů, za výchovné ústavy 6 a za střediska výchovné péče 11 z nich.

V dotaznících pak každý zástupce spádové oblasti mj. vyznačil, za kolik zařízení toho kterého typu odpovídal. Přitom nejlepší vypovídací hodnotu mají výsledky výzkumu, které se týkají diagnostických ústavů (dotazník vyplnilo všech 14 zástupců), nejhorší naopak ty, které se týkají dětských domovů (ve výzkumu jsou zahrnuty odpovědi za 67,76 % z nich). Jelikož neznáme rozložení počtu těch kterých typů zařízení v jednotlivých spádových oblastech, nemůžeme říci, ve které spádové oblasti nebyl v dotazníku zohledněn jejich plný počet. Nicméně je zřejmé, že zástupce spádové oblasti při diagnostickém ústavu v Bohumíně jako jediný vyplnil pouze dotazník za svůj diagnostický ústav. Počet středisek výchovné péče, která respondenti ve výzkumu zohlednili (tj. 30), je dále vyšší než jejich počet vedený ve statistikách (17). Je tedy pravděpodobné, že za některá zařízení vypovídal větší počet respondentů, bohužel však nevíme za která (respondenti si mohli např. některá zařízení rozdělit dle typu klientely). Je však také možné, že došlo k jiné náhodné chybě, např. k překlepu.

V grafech níže v textu budou pro stručnost použity tyto zkratky pro jednotlivé typy zařízení: „DÚ“ pro diagnostické ústavy, „DD“ pro dětské domovy, „DDŠ“ pro dětské domovy se školou, „VÚ“ pro výchovné ústavy a „SVP“ pro střediska výchovné péče.

Úvazky pracovníků pomáhajících profesí

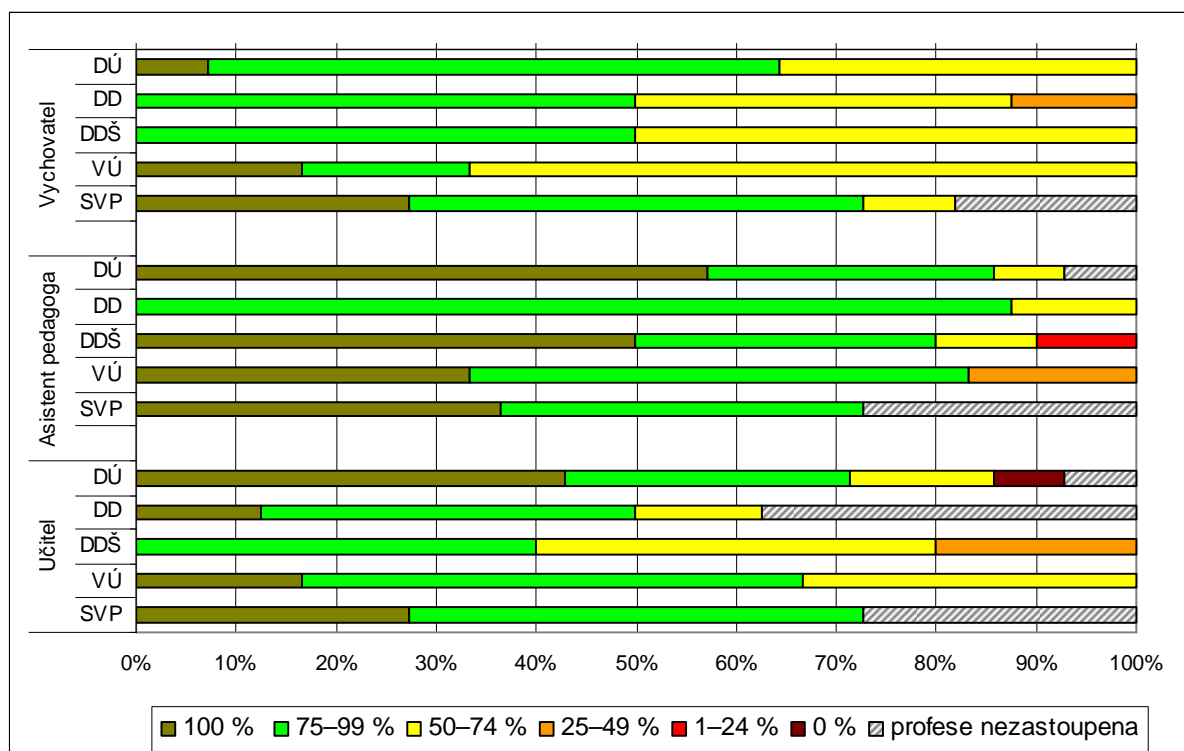
A. Podíl úvazků jednotlivých pomáhajících profesí z celkového počtu úvazků těchto profesí dle typu zařízení



Ve všech typech je nejvíce zastoupena pozice **vychovatele a asistenta pedagoga**. Podíváme-li se dále na rozdíly mezi jednotlivými typy zařízení, je patrné, že profese psychologa vykazuje nejvyšší podíl úvazků ve **střediscích výchovné péče** a dále v **diagnostických ústavech**. Tyto dva druhy zařízení vykazaly též vyšší podíl speciálních pedagogů a také sociálních pracovníků. Vychovatelé a asistenti sociální péče jsou zase v nejvyšší míře zaměstnávání v **dětských domovech, dětské domovy se školou** uvedly v porovnání s ostatními typy zařízení nejvyšší podíl učitelů. **Výchovné ústavy** zaznamenaly nejvyšší počet různých pomáhajících profesí (tj. všechny, které jsou uvedené v legendě grafu).

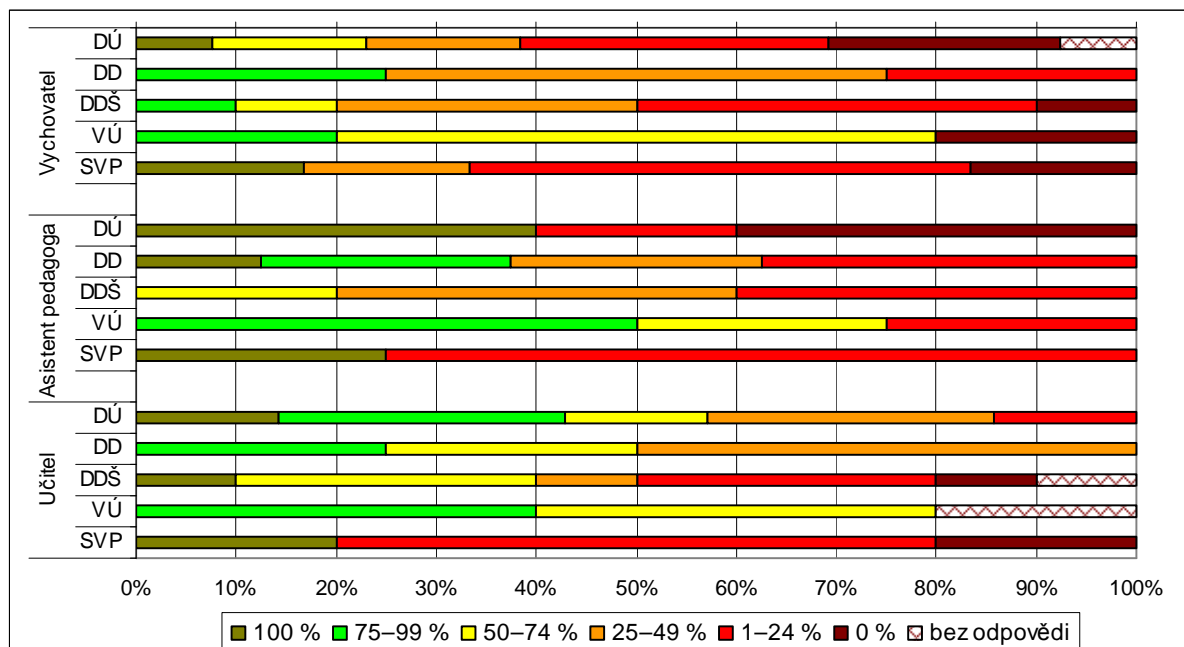
Kvalifikovanost a doplňování kvalifikace

A. Podíl spádových oblastí, ve kterých má uvedený podíl vychovatelů, asistentů pedagoga a učitelů kvalifikaci ve svém oboru a na úrovni odpovídající svému pracovnímu zařazení



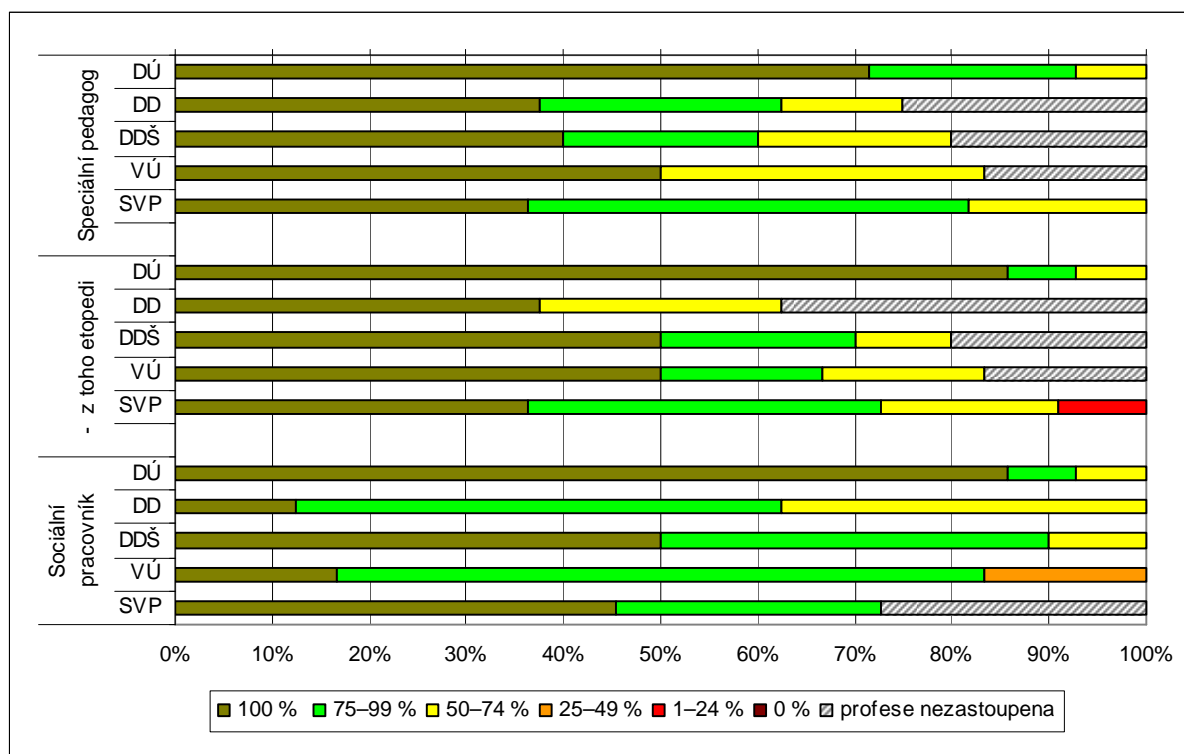
Profese vychovatele, asistenta pedagoga a učitele zaznamenaly ve spádových oblastech nejvyšší zastoupení. Přitom v rámci dětských domovů a dětských domovů se školou není ani jedna oblast, která by vykazala plný počet náležitě kvalifikovaných **vychovatelů**, a jen v polovině zařízení jich jsou dostatečně kvalifikovaných tři čtvrtiny a více. U **učitelů** je situace v dětských domovech, výchovných ústavech i střediscích výchovné péče o něco příznivější než u vychovatelů. Naopak je tomu v dětských domovech se školou, kde jsou ovšem také učitelé zaměstnáváni ve větší míře. V dětských domovech pak ani v jedné z oblastí nemají plný počet dostatečně kvalifikovaných **asistentů pedagoga**, přestože vykázaný deficit není velký.

B. Rozložení oblastí s některými nedostatečně kvalifikovanými vychovateli, asistenty pedagoga a učiteli dle podílu těch z nich, kteří si v současnosti svou kvalifikaci doplňují



Lze si všimnout, že ani jedna ze **spádových oblastí s výchovnými ústavy**, ve kterých jsou zaměstnáni nedostatečně kvalifikovaní vychovatelé, asistenti pedagoga a učitelé, nezaznamenala, že by si svou kvalifikaci doplňovali všichni pracovníci dané profese působící v těchto zařízeních. Ve významném podílu těchto oblastí si však ve výchovných ústavech svou kvalifikaci doplňuje více než polovina nedostatečně kvalifikovaných učitelů (ve všech oblastech, které uvedly odpověď), asistentů pedagoga (v 75 % spádových oblastí) i vychovatelů (80 %). V tomto směru tedy naopak dopadly ve srovnání s ostatními typy zařízení nejlépe. **Jinak se situace u toho kterého typu zařízení a profesní skupiny značně různí.**

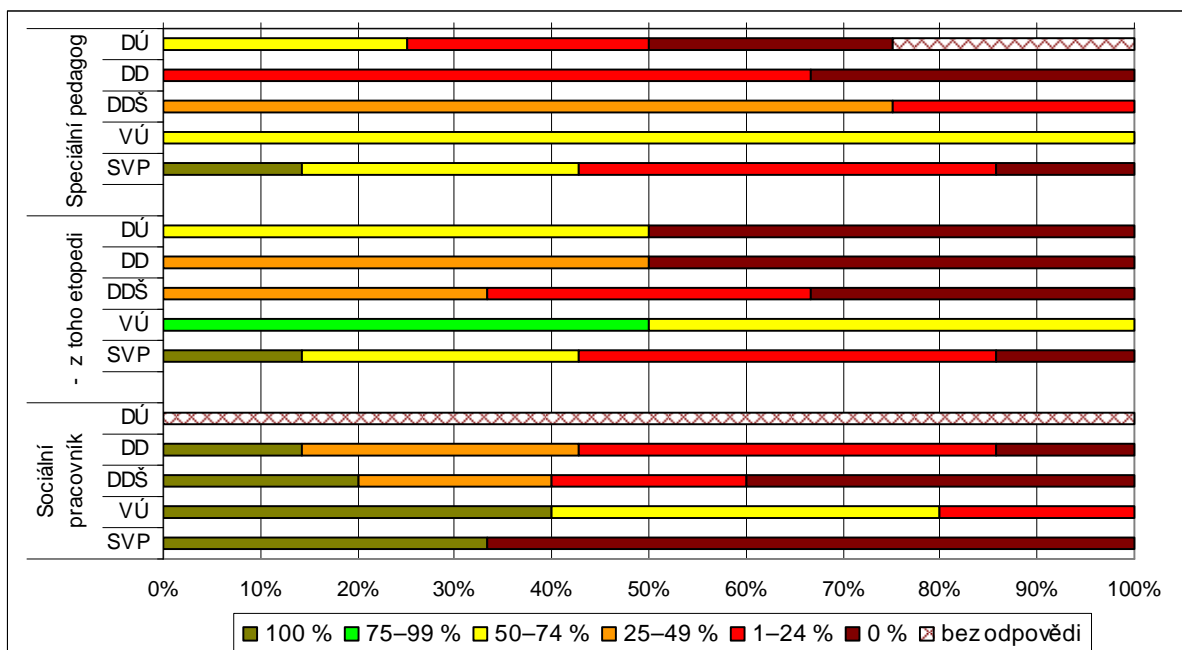
C. Podíl spádových oblastí, ve kterých má uvedený podíl pedagogů, z toho etopedů a sociálních pracovníků, kvalifikaci ve svém oboru a na úrovni odpovídající svému pracovnímu zařazení



Jen v jednom diagnostickém ústavu (a tedy i spádové oblasti) je podíl plně kvalifikovaných **speciálních pedagogů, a z toho etopedů**, menší než 75%. Jinak je mezi diagnostickými ústavu ve srovnání se situací v ostatních typech zařízení nejvyšší podíl těch, které mají všechny tyto pracovníky plně kvalifikované.

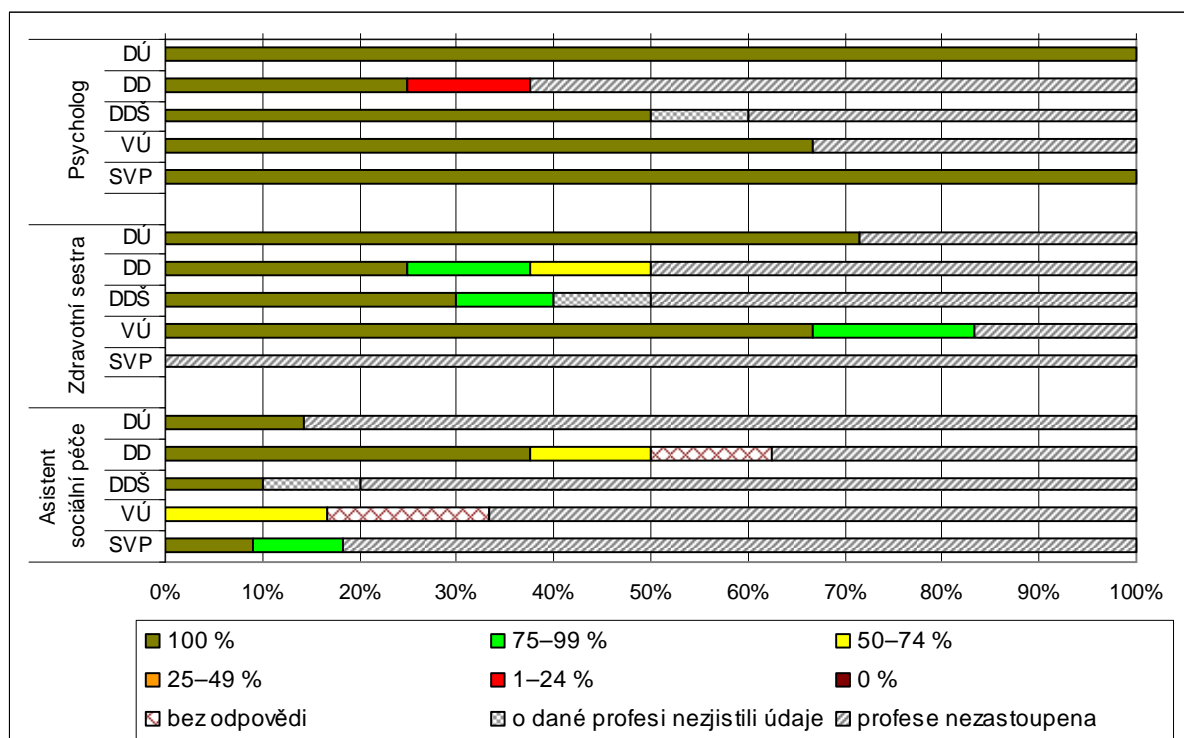
Co se týče **sociálních pracovníků**, ve střediscích výchovné péče nevedli v žádné oblasti menší podíl plně kvalifikovaných, než jsou tři čtvrtiny. Plný počet kvalifikovaných však vykazali jen v 62,5 % z těch oblastí, ve kterých je tato profese zastoupena, oproti 85,7 % diagnostických ústavů. Naopak v tomto pohledu nejhorší výsledek vykazaly u sociálních pracovníků výchovné ústavy a dětské domovy.

D. Rozložení oblastí s některými nedostatečně kvalifikovanými speciálními pedagogy, z toho etopedy a sociálními pracovníky dle podílu těch z nich, kteří si v současnosti svou kvalifikaci doplňují



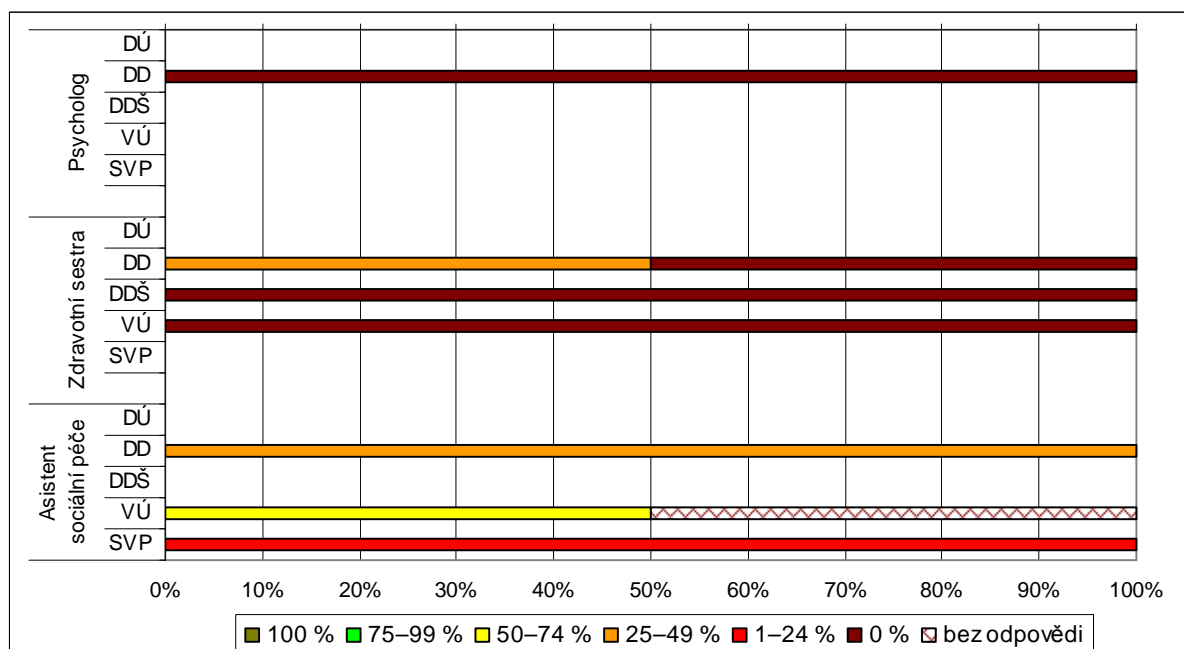
Ve všech spádových oblastech si v diagnostickém ústavu svou kvalifikaci prokazatelně doplňuje méně než 75 % nedostatečně kvalifikovaných **speciálních pedagogů a z toho etopedů**. V polovině diagnostických ústavů, které zaznamenaly nedostatečně kvalifikované etopedy, si své vzdělání dokonce nedoplňuje ani jeden z nich. V dětských domovech a dětských domovech se školou je tato situace u profese speciálního pedagoga a etopeda ještě méně příznivá. U profese **sociálního pracovníka** zaznamenaly v tomto ohledu nejlepší výsledek výchovné ústavy. U této profese ovšem chybí odpověď za dva diagnostické ústavy, které výše také vykazaly jistý podíl nedostatečně kvalifikovaných sociálních pracovníků.

E. Podíl spádových oblastí, ve kterých má uvedený podíl psychologů, zdravotních sester a asistentů sociální péče kvalifikaci ve svém oboru a na úrovni odpovídající svému pracovnímu zařazení



Z těchto již co do počtu úvazků méně zastoupených profesí zaznamenala nejvyšší podíl dostatečně kvalifikovaných pracovníků profese **psychologa**. Kromě jedné oblasti, kde v rámci dětských domovů zaznamenali jen necelou čtvrtinu náležitě kvalifikovaných psychologů, jsou všichni plně kvalifikovaní. Plně kvalifikované jsou i všechny **zdravotní sestry** působící v diagnostických ústavech, naopak v rámci dětských domovů tento výsledek vykazala jen polovina ze spádových oblastí, které tuto profesi zaměstnávají. Profese **asistenta sociální péče** je nejčastěji zastoupena v dětských domovech, kde jsou prokazatelně ve třech oblastech s těmito zařízeními všichni tito pracovníci plně kvalifikovaní, v další oblasti je jich 50–74 % kvalifikovaných a poslední oblast chybně zaškrtnula „netýká se nás“.

F. Rozložení oblastí s některými nedostatečně kvalifikovanými psychology, zdravotními sestrami a asistenty sociální péče dle podílů těch z nich, kteří si v současnosti svou kvalifikaci doplňují

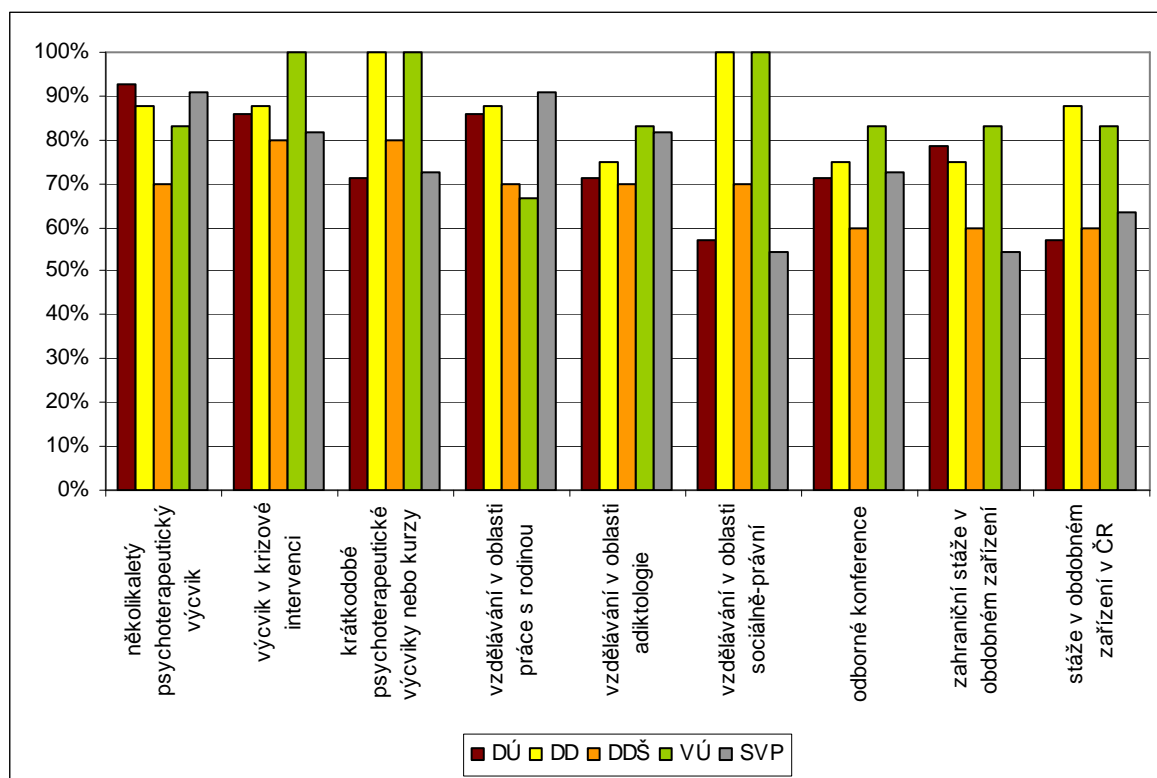


Nedostatečně kvalifikované pracovníky v profesi **psychologa** mají jen v dětských domovech v jedné ze spádových oblastí. Ti si svou kvalifikaci v současnosti nedoplňují. U **zdravotních sester** i **asistentů sociální péče** je deficit ve spádových oblastech častější, přičemž vyšší podíl pracovníků, kteří si doplňují svou kvalifikaci, se v těchto spádových oblastech vyskytuje u profese asistenta sociální péče.

Co do celkového počtu úvazků nejméně zastoupenými profesními skupinami jsou nakonec **pediatr** a **psychiatr** a dále **terapeut** a **nutriční terapeut**. Všichni jsou přitom plně kvalifikovaní.

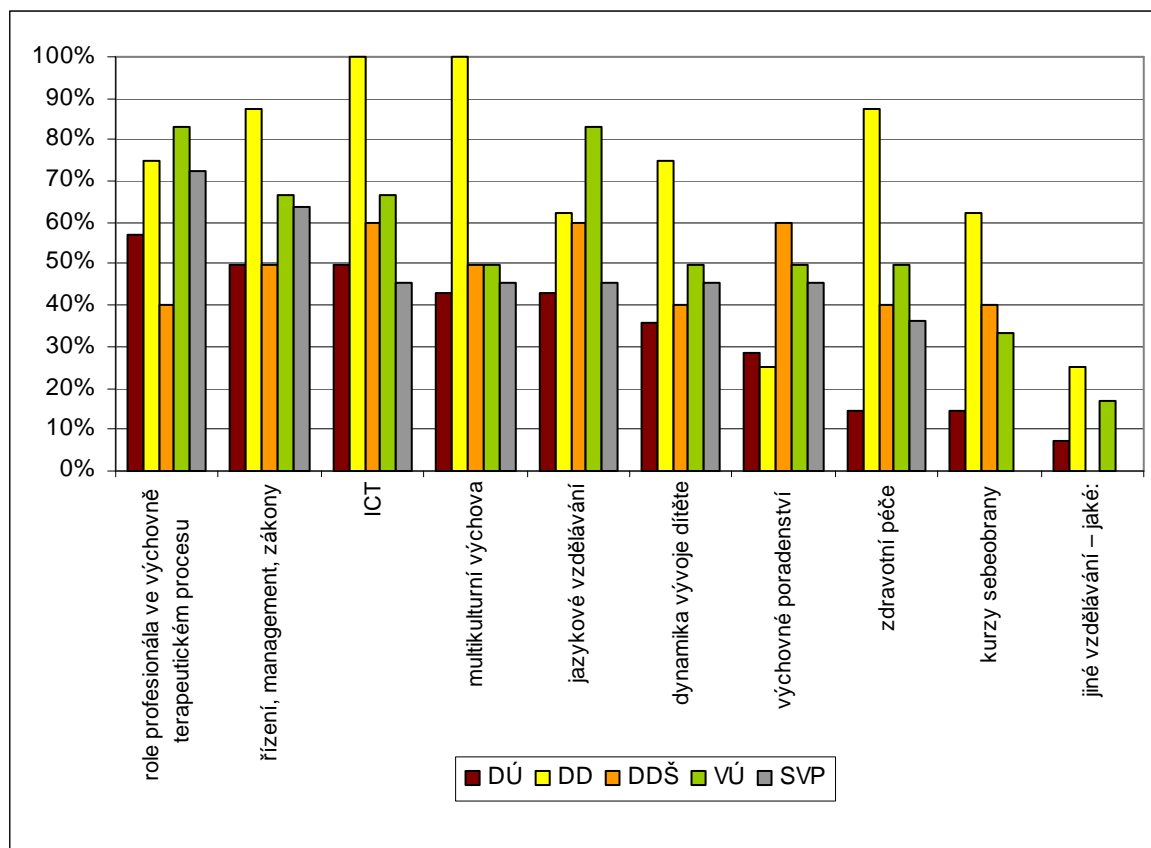
Zájem o vzdělávací aktivity, účast a podpora v dalším vzdělávání

A. Podíl oblastí, ve kterých v daném typu zařízení mají zájem o danou vzdělávací aktivitu (žádanější aktivity)



Graf zobrazuje pouze ty vzdělávací aktivity, o které ve všech typech zařízení projevila zájem aspoň polovina spádových oblastí. Je patrné, že se míra zájmu v různých typech zařízení různí. Např. zatímco o **vzdělávání v oblasti sociálně-právní** pro pracovníky pomáhajících profesí v dětských domovech a výchovných ústavech projevily zájem všechny spádové oblasti s těmito zařízeními, pro pracovníky dětských domovů se školou by o tento kurz mělo zájem jen 70 % spádových oblastí s těmito zařízeními a u ostatních typů zařízení (tj. diagnostických ústavů a středisek výchovné péče) dokonce méně než 60 %.

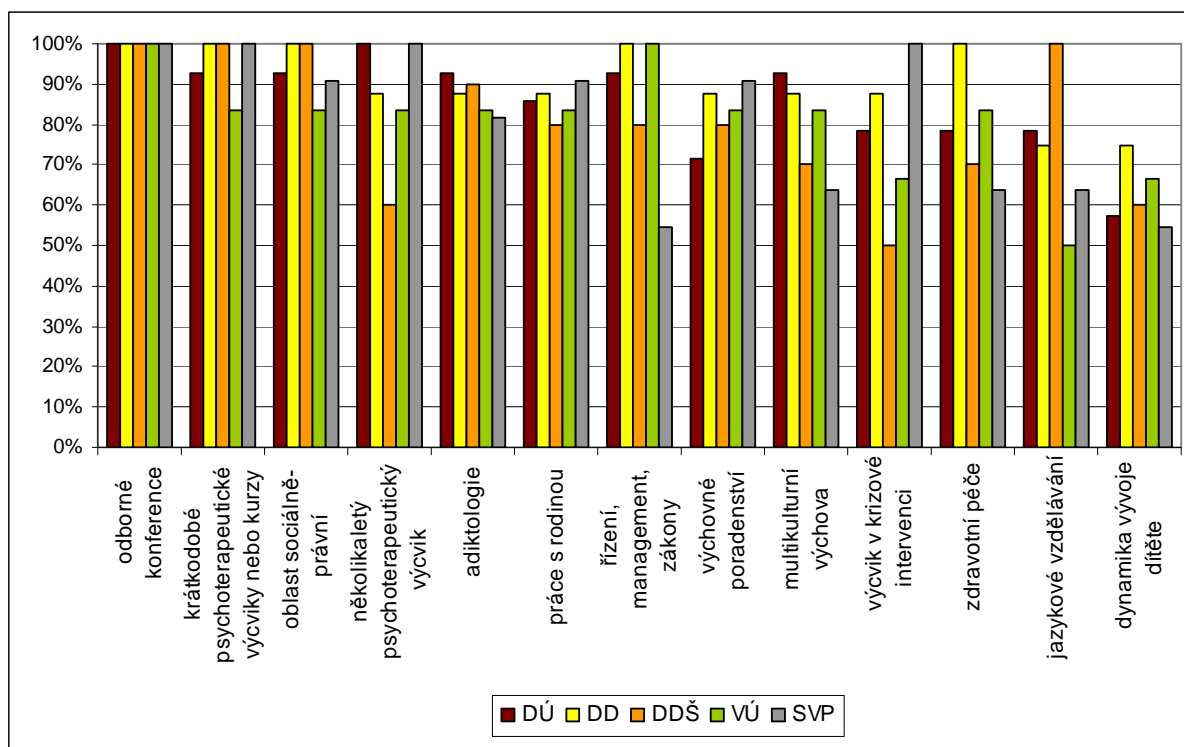
B. Podíl oblastí, ve kterých v daném typu zařízení mají zájem o danou vzdělávací aktivitu (méně žádané aktivity)



Minimálně polovina spádových oblastí má u všech typů zařízení zájem o kurzy v oblasti řízení, managementu a zákonů. Ostatní vzdělávací aktivity zaznamenaly u některých typů zařízení zájem méně než poloviny spádových oblastí. **Opět se však míra zájmu o jednotlivé vzdělávací aktivity mezi různými typy zařízení značně liší.**

C. Podíl oblastí, ve kterých se alespoň minimální počet pracovníků jednotlivých typů zařízení účastnil či účastní uvedených vzdělávacích aktivit

(kurzy, kde u všech typů zařízení byla vykázána účast alespoň v 50 % oblastí)

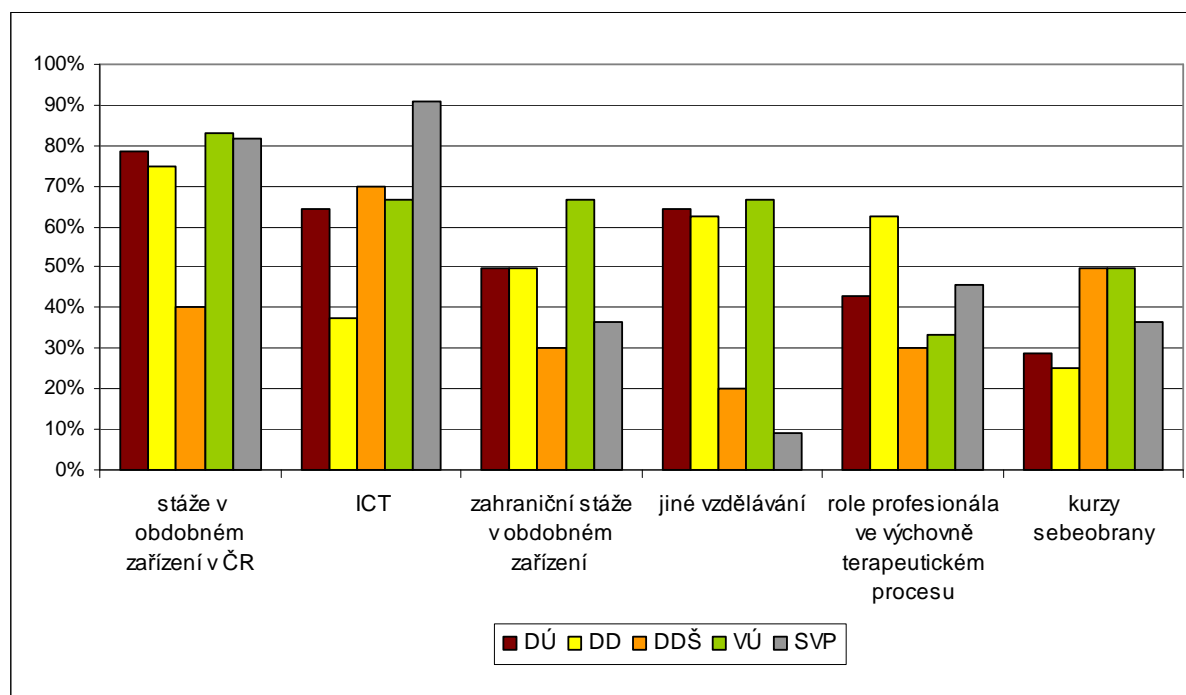


Graf u jednotlivých vzdělávacích aktivit ukazuje, jaký podíl spádových oblastí uvedl, že se jich v tom kterém typu zařízení alespoň některý zde působící pracovník pomáhající profese zúčastnil či právě účastní. Zobrazeny jsou celkově častěji uváděné vzdělávací aktivity.

Ve všech spádových oblastech se ve všech typech zařízení alespoň některý z pracovníků pomáhajících profesí účastnil či účastní **odborných konferencí**. Mezi hojně uváděnými byly i **krátkodobé psychoterapeutické kurzy a výcviky**, kterých se navíc ve srovnání s ostatními vzdělávacími aktivitami ve spádových oblastech v průměru účastnil vyšší podíl pracovníků pomáhajících profesí (viz podrobnější zprávy z výzkumu). Zároveň je o tuto vzdělávací aktivitu stále velký zájem.

D. Podíl oblastí, ve kterých se alespoň minimální počet pracovníků jednotlivých typů zařízení účastní či účastní uvedených vzdělávacích aktivit

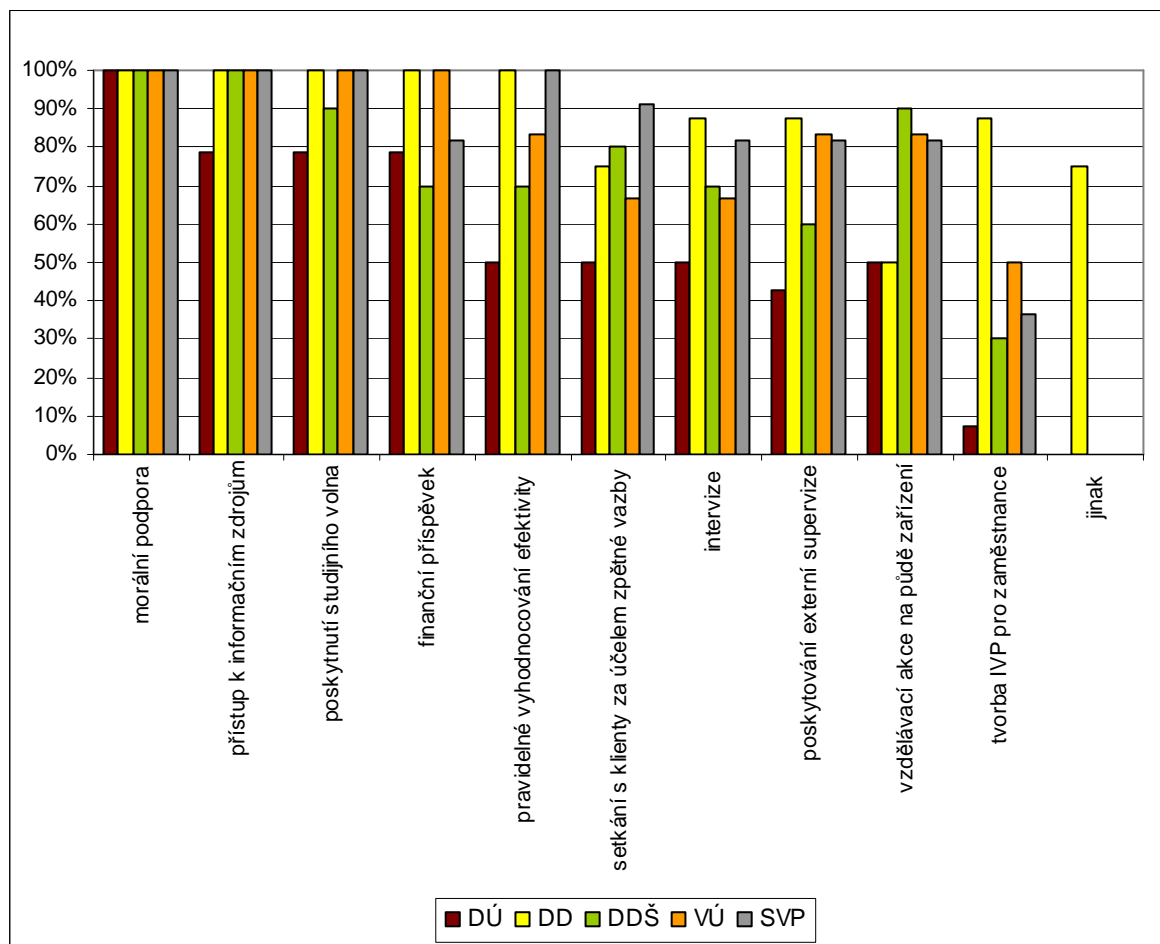
(kurzy, ve kterých alespoň v jednom typu zařízení vykázala účast méně než polovina spádových oblastí)



Podobně jako předchozí graf i tento zobrazuje, **jaký podíl spádových oblastí u daného kurzu uvedl, že se jej v tom kterém typu zařízení alespoň některý zde působící pracovník pomáhající profese zúčastnil či právě účastní.** Jedná se však již o méně často uváděné vzdělávací aktivity.

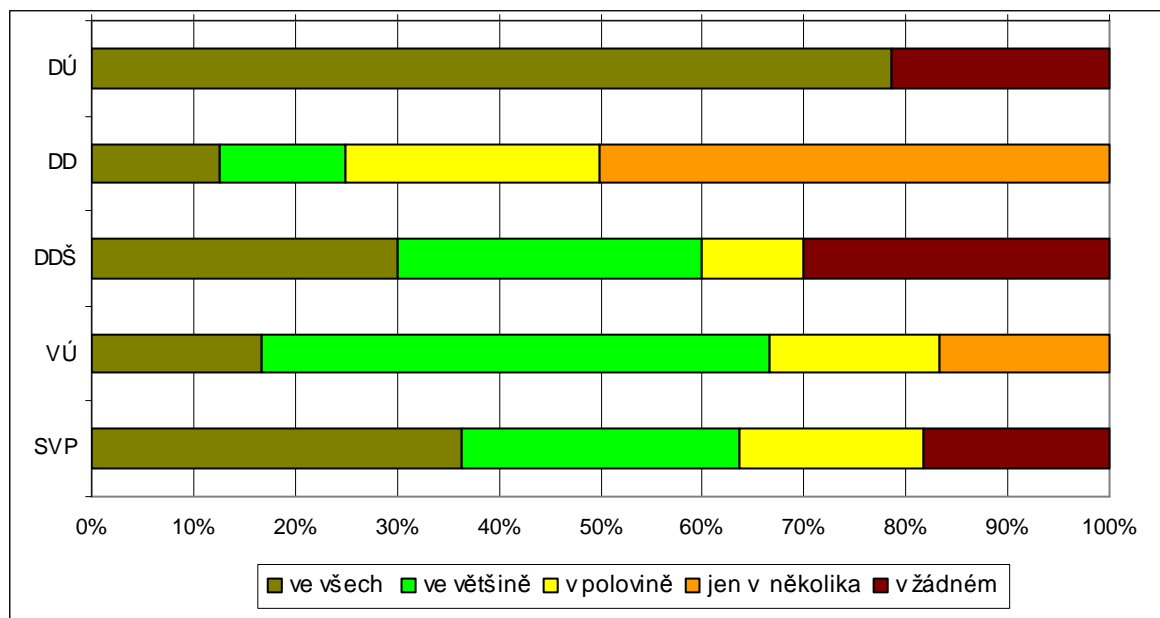
V oblastech, které v daném typu zařízení vykázaly alespoň minimální účast, se přitom v porovnání s ostatními zde uvedenými kurzy účastnil či účastní v průměru vyšší podíl pracovníků pomáhajících profesí **kurzů ICT** (viz podrobnější zprávy z výzkumu). Naopak **zahraniční stáže** co do účasti jsou ve všech typech zařízení na spodní příčce žebříčku. Jak však ukázal graf výše, je o ně poměrně velký zájem (tj. uvedla je jako žádané nadpoloviční většina spádových oblastí, a to u všech typů zařízení).

E. Podíl spádových oblastí, ve kterých se alespoň v některých zařízeních daného typu poskytuje uvedená podpora v dalším vzdělávání



Ve všech typech zařízení ve všech spádových oblastech se významnému podílu zaměstnanců pomáhajících profesí poskytuje **morální podpora v dalším vzdělávání**. Častou podporou je i zajištění **přístupu k informačním zdrojům**, které chybí jen ve třech diagnostických ústavech, a dále **poskytování studijního volna**. **Finanční podporu** nabízí alespoň některé dětské domovy a výchovné ústavy ve všech spádových oblastech s těmito zařízeními. Této formě podpory bude věnován i následující graf.

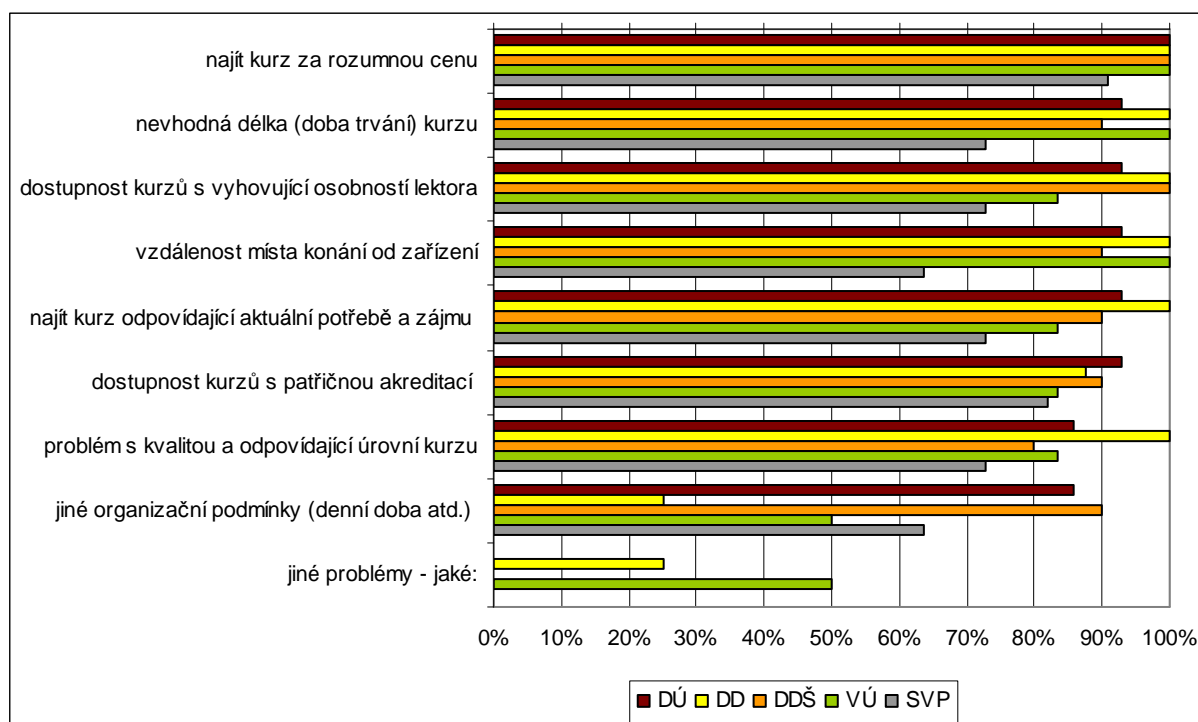
F. Podíl oblastí, ve kterých se v uvedeném množství zařízení poskytuje finanční příspěvek na další vzdělávání



Jak je z grafu patrné, **ve všech spádových oblastech s daným typem zařízení poskytuje alespoň několik dětských domovů a výchovných ústavů svým zaměstnancům pomáhajících profesí finanční příspěvek na další vzdělávání.** Přitom v průměru lépe jsou na tom zaměstnanci výchovných ústavů. V ostatních typech zařízení již vždy alespoň některá z oblastí, kde jsou tato zařízení zastoupena, zaznamenala naprostou absenci této podpory. Procento oblastí, kde je daná podpora poskytována ve všech zařízeních daného typu, je však u těchto typů zařízení vyšší.

Překážky v dalším vzdělávání a v supervizi, příčiny nedostatečných odborných schopností některých pracovníků

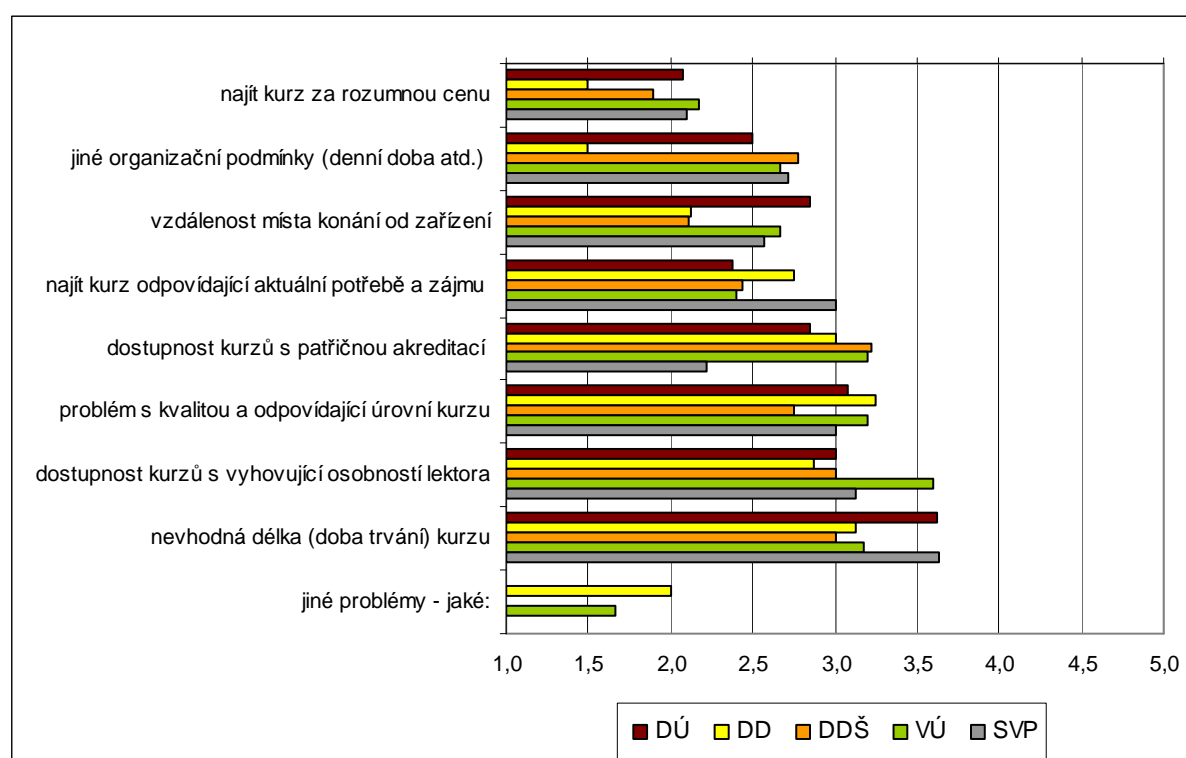
A. Podíl oblastí s uvedeným typem zařízení, kde se alespoň do jisté míry potýkají s uvedeným problémem při zajišťování vzdělávacích aktivit



Jak je patrné, **nejvyšší podíl spádových oblastí se všemi druhy zařízení pociťuje alespoň do jisté míry problém finanční**. Nezaznamenala jej jen střediska výchovné péče v jedné ze spádových oblastí, kde jsou zastoupena, a to z důvodu, že zde pracovníci pomáhajících profesí nemají zájem o kurzy dalšího vzdělávání. **V rámci středisek výchovné péče se dle výpovědí problémy (ať již jakkoliv závažné) vyskytují ve spádových oblastech méně často než v rámci ostatních typů zařízení**. Naopak ve všech oblastech s dětskými domovy jsou v těchto zařízeních pociťovány všechny uvedené problémy kromě jiných organizačních problémů a „jiných“ problémů.

B. Průměrná míra závažnosti problémů při zajišťování vzdělávacích aktivit u oblastí, které tyto problémy pociťují

(hodnoceno na škále 1–5, kde 1 = naprosto zásadní problém, 5 = daný problém nepociťujeme)

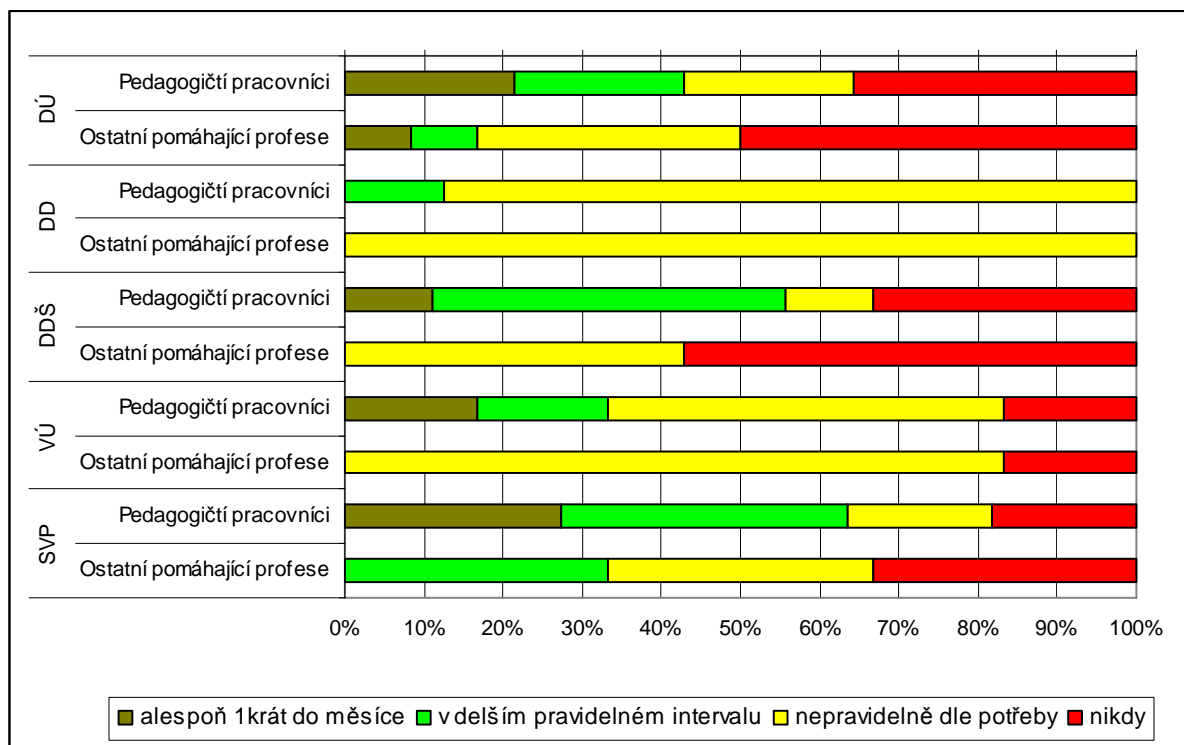


Z různých problémů při zajišťování vzdělávacích aktivit byl mezi oblastmi, které je pociťují, hodnocen jako nejzávažnější **problém najít kurz za rozumnou cenu**. Jen ve výchovných ústavech byly jako v průměru ještě závažnější oblastmi, které je pociťují, hodnoceny „jiné“ než v nabídce uvedené problémy, nicméně zde zástupci spádových oblastí neuvedli, o jaké problémy se jedná.

Kromě toho jsou celkově ve spádových oblastech dosti rozšířené a zároveň vnímané v průměru jako výraznější **problémy s vyhledáním kurzu, který by odpovídal aktuální potřebě a zájmu, a se vzdáleností místa konání od zařízení**.

C. Podíl spádových oblastí, ve kterých se v daném typu zařízení poskytuje supervize týmu obyčejně alespoň 1krát do měsíce, v delším pravidelném intervalu, nepravidelně dle potřeby a nikdy

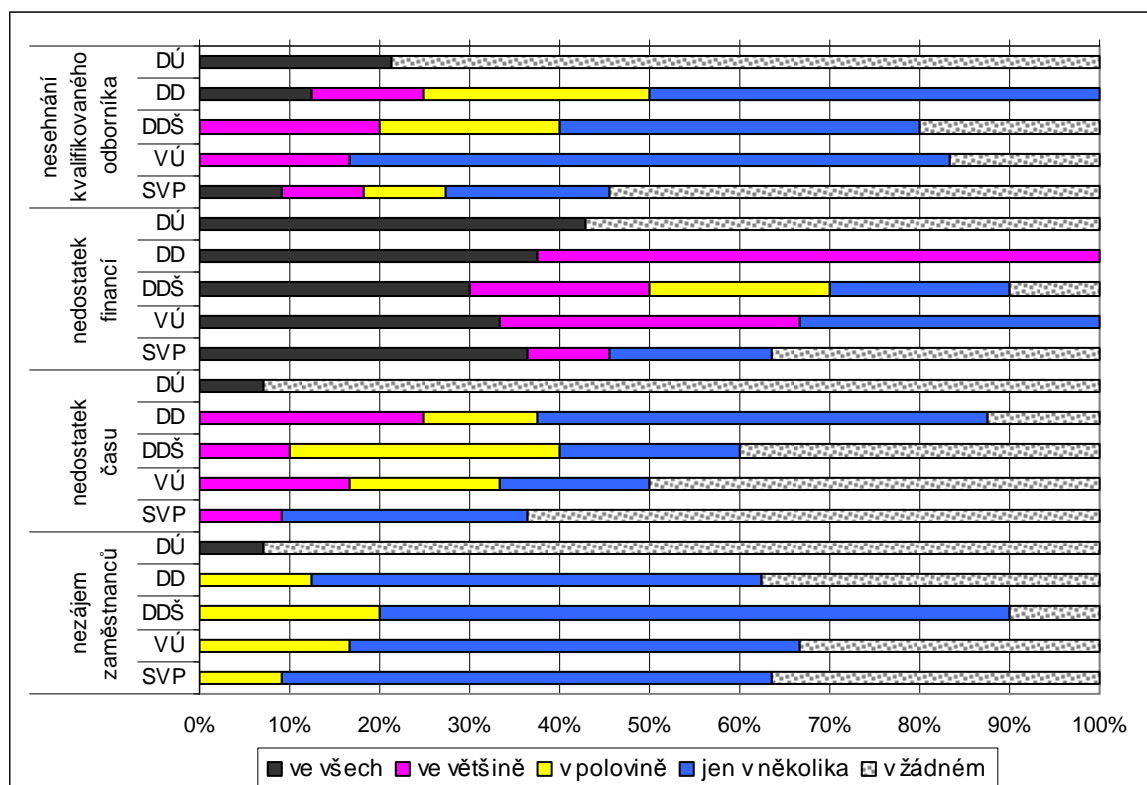
(z počtu oblastí, které danou profesní skupinu hodnotily)



Jak je patrné, **supervize týmu je častěji poskytována pedagogickým pracovníkům než pracovníkům ostatních pomáhajících profesí.** Nejméně často je v průměru poskytována ostatním pomáhajícím profesím v dětských domovech se školou: v nadpoloviční většině oblastí není poskytována nikdy, ve zbytku pak jen nepravidelně dle potřeby. Naopak nejlépe jsou na tom v tomto ohledu pedagogičtí pracovníci působící ve střediscích výchovné péče.

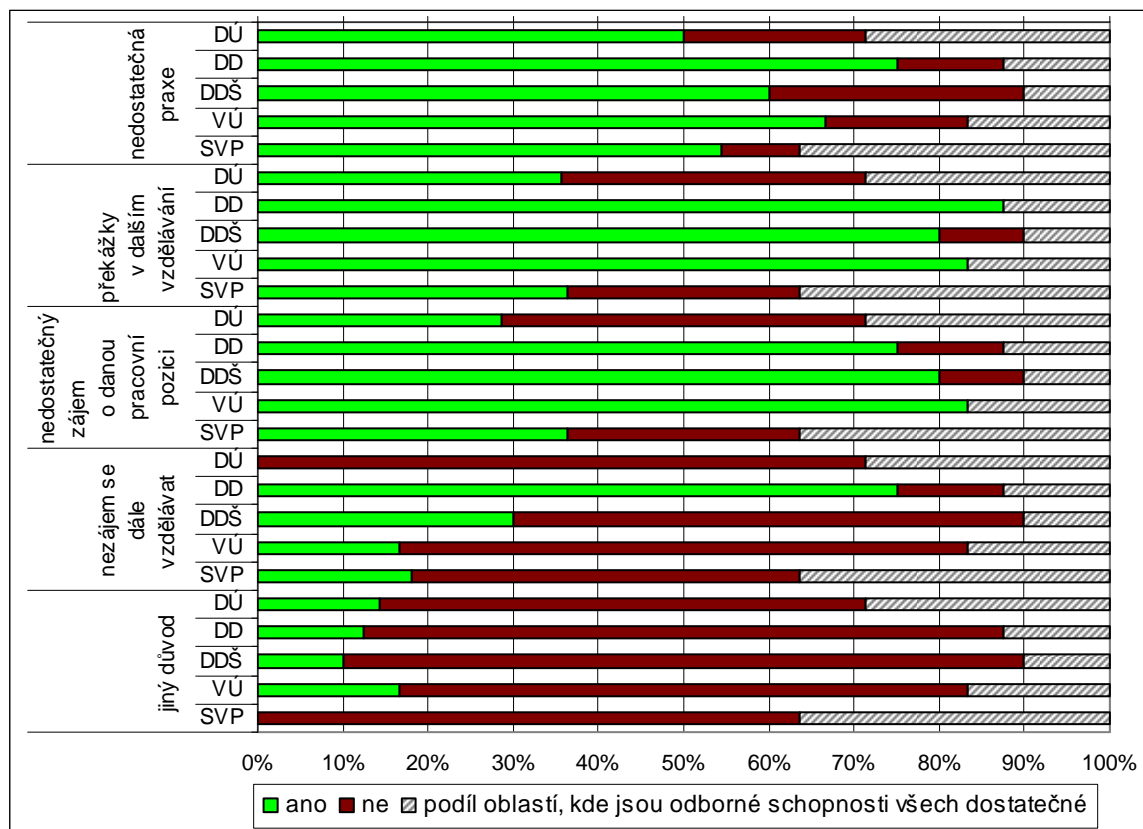
Kromě zaměstnanců středisek výchovné péče ve dvou spádových oblastech přitom pociťují všechny spádové oblasti a ve všech typech zařízení alespoň mírný **nedostatek supervize týmu.** Následující graf ukáže, jaké jsou důvody tohoto deficitu.

D. Podíl spádových oblastí, které vnímají, že v daném podílu těchto zařízení uvedený problém znemožňuje zajistit dostatek supervize týmu
(v dělení dle typu zařízení)



Uvedený graf zohledňuje i dvě oblasti se středisky výchovné péče, které jako jediné a pouze v tomto typu zařízení nepociťují nedostatek supervize týmu. Je přitom zřejmé, že podobně jako při výběru kurzů dalšího vzdělávání i zde je **nejvýrazněji ve všech typech zařízení pocíťován problém u nedostatku financí**. Nejméně uváděným problémem je naopak nezáměr zaměstnanců o tuto službu.

E. Podíl spádových oblastí, které uvedly daný důvod nedostatečné odbornosti některých pracovníků pomáhajících profesí působících v tom kterém typu zařízení

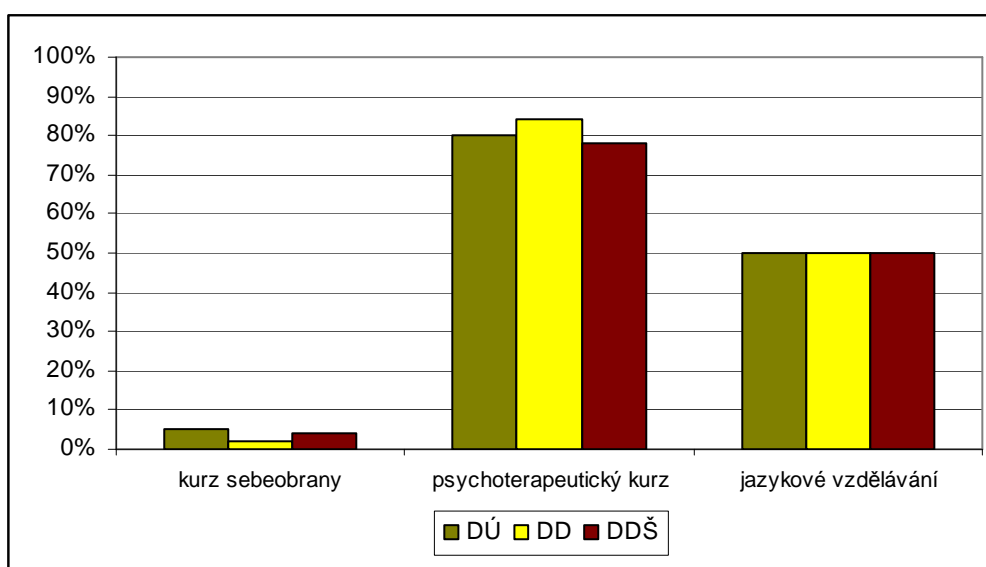


Zástupci spádových oblastí hodnotili odborné schopnosti pracovníků pomáhajících profesí převážně jako dostatečné ve všech či většině zařízení daného typu, přesto však jisté rezervy zaznamenali. Ty jsou přitom nejčastěji způsobeny **nedostatečnou praxí zaměstnanců, překážkami v dalším vzdělávání a nedostatečným zájmem odborníků o danou pracovní pozici.** V šesti ze sedmi spádových oblastí s dětskými domovy, ve kterých je vnímán nějaký deficit, jej navíc zdůvodňují **nedostatečným zájmem pracovníků pomáhajících profesí dále se vzdělávat.** U ostatních typů zařízení je tento důvod již podstatně méně uváděným a za diagnostické ústavy zcela chybí.

Příloha

A. Charakteristika jednotlivých typů použitých grafů

1. Srovnávací sloupcový graf nebo jeho vodorovná varianta, srovnávací pruhový graf – dává do souvislosti obvykle nezávislé faktory (např. typ zařízení) s odpověďmi na otázku z dotazníku (např. uvedení druhu žádané vzdělávací aktivity). Znárodnuje, která varianta byla v jednotlivých skupinách volena nejčastěji a jak se skupiny ve svých odpovědích liší. Ukázkový graf znázorňuje, že více než tři čtvrtiny zástupců všech typů zařízení uvedly, že mají zájem o psychologické kurzy, jazykové kurzy uvedlo ve všech typech zařízení jako žádané 50 % jejich zástupců a o kurzy sebeobrany je nakonec ve všech typech zařízení zájem jen minimální.



2. Složený sloupcový graf nebo jeho vodorovná varianta, složený pruhový graf – dává do souvislosti dvě otázky nebo dva faktory. Každý pruh/sloupec je rozdělen na části podle typu zvolené odpovědi a dohromady reprezentuje odpovědi daného typu od všech respondentů na zobrazenou otázku.

