

***Monitoring institucionální výchovy
podrobná zpráva za výchovné ústavy***

říjen 2009

Kapacita a úvazky

Dotazník s informacemi za výchovné ústavy (dále jen VÚ) vyplnili zástupci celkem 6 spádových oblastí z celkového počtu 14. V ostatních spádových oblastech se daná profese buď nevyskytuje, nebo se jejich zástupcům nepodařilo dané odpovědi získat. V dotazníku respondenti nejprve odpovídali na následující otázky:

- 1) Uved'te, za jaký počet VÚ budete v dotazníku odpovídat:
- 2) Jaká je souhrnná kapacita těchto VÚ?

Tabulka níže uvádí, které diagnostické ústavy dotazník s informacemi za dětské domovy vyplnily. Nejprve je uveden celý název ředitelství a dále zkrácený název diagnostického ústavu, který budeme dále používat jakožto identifikaci spádových oblastí. V dalších sloupcích je uvedeno, za jaký počet zařízení v dotazníku zástupci té které spádové oblasti odpovídali (tj. od kolika VÚ získali potřebné informace), a také souhrnná kapacita všech těchto zařízení:

Respondent (za VÚ ve své spádové oblasti):	Spádová oblast	Počet zařízení v této oblasti	Souhrnná kapacita těchto zařízení
Dětský diagnostický ústav, středisko výchovné péče, základní škola a školní jídelna, DÚ Olomouc - Svatý Kopeček, Ústavní 9	DÚ Olomouc	1	16
Diagnostický ústav pro mládež, DÚ Praha 2, Lublaňská 33	DÚ Praha 2	13	621
Zařízení pro děti – cizince, diagnostický ústav, dětský domov se školou, výchovný ústav, středisko výchovné péče, základní škola a praktická škola, DÚ Praha 5, Radlická 30	DÚ Praha 5	1	24
Diagnostický ústav pro mládež, středisko výchovné péče a školní jídelna, DÚ Ostrava - Kunčičky, Škrobálkova 16	DÚ Ostrava	5	220
Diagnostický ústav pro mládež, středisko výchovné péče a školní jídelna, DÚ Brno - Veslařská, Veslařská 246	DÚ Brno - Veslařská	7	290
Diagnostický ústav a Středisko výchovné péče, DÚ Praha 4 - Na Dlouhé mezi, Na Dlouhé mezi 19	DÚ Praha 4 - Na Dlouhé mezi	5	212
Celkem		32	1383

Dle statistik vedených v rámci ÚIV je nyní na území ČR celkem 33 výchovných ústavu. Lze tedy říct, že výsledky šetření vypovídají o 96,97 % z nich.

Analýza níže postupuje po jednotlivých tématech tak, jak byla řazena v dotazníku, a srovnává odpovědi mezi jednotlivými spádovými oblastmi. U některých otázek je použita škála, která sleduje, v jakém podílu zařízení v té které spádové oblasti se daný jev vyskytuje. Pokud přitom v dané oblasti zohlednili pouze jedno zařízení, byli respondenti instruováni, aby odpovídali, že se daný jev vyskytuje buď „ve všech“ či „v žádném“ zařízení (tj. odpověď „ano“, nebo „ne“). **Pro správné porozumění odpovědím za jednotlivé spádové oblasti jakož i v souhrnech či průměrech je tedy třeba mít na paměti, že se jednotlivé oblasti co do počtu zařízení, za která odpovídaly, liší.**

Přejdeme nyní k otázce na počet úvazků, ve které bude zohledněna i kapacita zařízení v dané oblasti.

3) Uveďte za všechny sledované VÚ souhrnný počet úvazků, na které jsou zde zaměstnáni pracovníci níže uvedených pomáhajících profesí, včetně příp. čísla 0.

Pokud daný údaj nevíte, uveďte písmeno „X“.

Níže uvádíme tabulku s jednotlivými údaji za tu kterou spádovou oblast. Tam, kde není daná profese vůbec zastoupena, je příslušné pole proškrtnuto „---“:

Respondent (za VÚ ve své spádové oblasti):	Psycholog	Psychiatr	Učitel	Spec. pedagog	z toho etopedi	Asistent pedagoga	Vychovatel	Pediatr	Zdravotní sestra	Sociální pracovník	Asistent soc. péče	Jiná profese
DÚ Olomouc	---	---	1	---	---	3	4	---	---	0,5	---	---
DÚ Praha 2	2,9	0,7	70,9	21	8,5	102,55	195,25	---	5	22,3	8,75	---
DÚ Praha 5	---	---	3,5	1,5	0,5	3	4	--	0,5	0,5	---	---
DÚ Ostrava	2,7	---	29,5	15	8	48,1	73,5	0,075	2	8	---	0,15
DÚ Brno - Veslařská	1,95	---	46,63	12	10	51,63	78	---	4,5	14	---	---
DÚ Praha 4 – Na Dlouhé mezi	2,4	---	27,58	12,6	2,6	30,69	66	---	7,84	9,34	3,15	1,0
Celkem	9,95	0,7	179,11	62,1	29,6	238,96	420,75	0,075	19,84	54,64	11,9	1,15

Nejvíce pracovníků pomáhajících profesí je ve VÚ na pozici vychovatele. Dále je vysoce zastoupena pozice asistenta pedagoga a učitele. Nejméně úvazků ve VÚ mají psychiatři (pouze ve spádové oblasti při DÚ v Praze 2) a pediatři (pouze ve spádové oblasti při DÚ v Ostravě). Možnost zvolit jinou profesi vyskytující se v té které spádové oblasti využil zástupce DÚ v Ostravě (jde o profesi terapeuta) a zástupce DÚ v Praze 4 - Na Dlouhé mezi (jde o nutričního terapeuta).

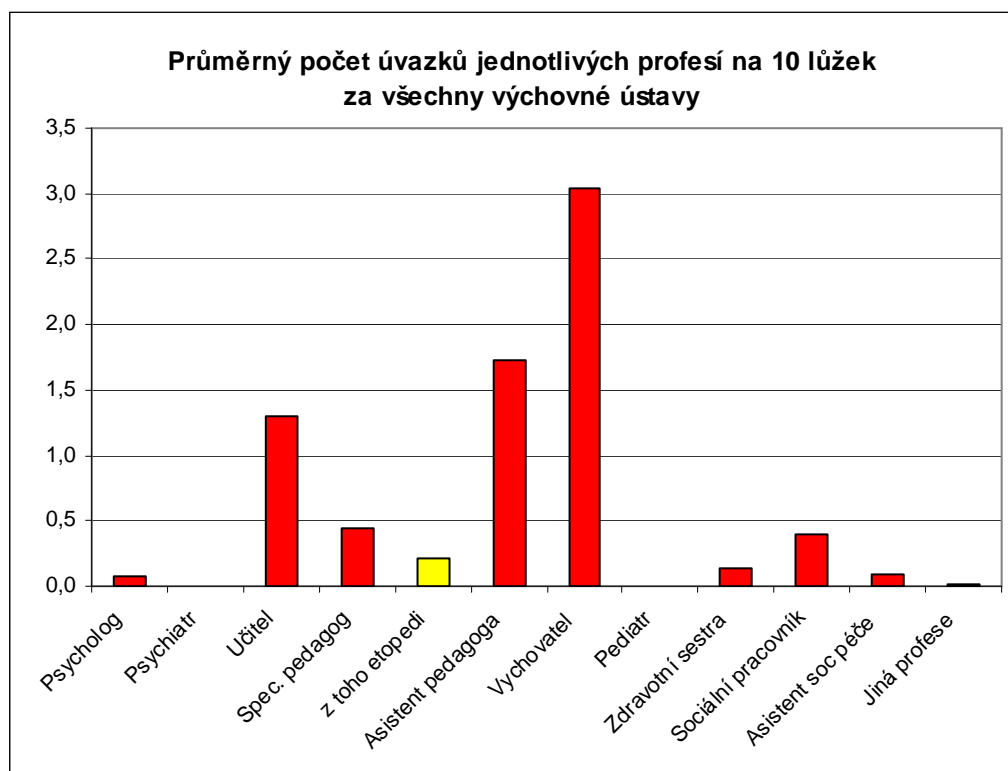
Aby bylo možné mezi sebou porovnávat jednotlivé oblasti, je potřeba zohlednit celkovou kapacitu ve sledovaných výchovných ústavech v té které spádové oblasti. Následující dvě tabulky a graf tedy udávají počet úvazků na 10 lůžek v zařízeních:

Respondent (za VÚ ve své spádové oblasti):	Psycholog	Psychiatr	Učitel	Spec. pedagog	z toho etopedi	Asistent pedagoga	Vychovatel	Pediatr	Zdravotní sestra	Sociální pracovník	Asistent soc. péče	Jiná profese
DÚ Olomouc	---	---	0,63	---	---	1,88	2,50	---	---	0,31	---	---
DÚ Praha 2	0,05	0,01	1,14	0,34	0,14	1,65	3,14	---	0,08	0,36	0,14	---
DÚ Praha 5	---	---	1,46	0,63	0,21	1,25	1,67	---	0,21	0,21	---	---
DÚ Ostrava	0,12	---	1,34	0,68	0,36	2,19	3,34	0,00341	0,09	0,36	---	0,007
DÚ Brno - Veslařská	0,07	---	1,61	0,41	0,34	1,78	2,69	---	0,16	0,48	---	---
DÚ Praha 4 - Na Dlouhé mezi	0,11	---	1,30	0,59	0,12	1,45	3,11	---	0,37	0,44	0,15	0,05
Celkový průměr na 10 lůžek	0,07	0,005	1,30	0,45	0,21	1,73	3,04	0,00054	0,14	0,40	0,09	0,008

Jak je z tabulky zřejmé, ve všech zde uvedených spádových oblastech je ve výchovných ústavech v přepočtu na 10 lůžek nejvyšší počet vychovatelů, dále asistentů pedagoga a poté učitelů. Pouze ve spádové oblasti při DÚ v Praze 5 je průměrný počet učitelů na 10 lůžek vyšší než počet asistentů pedagoga.

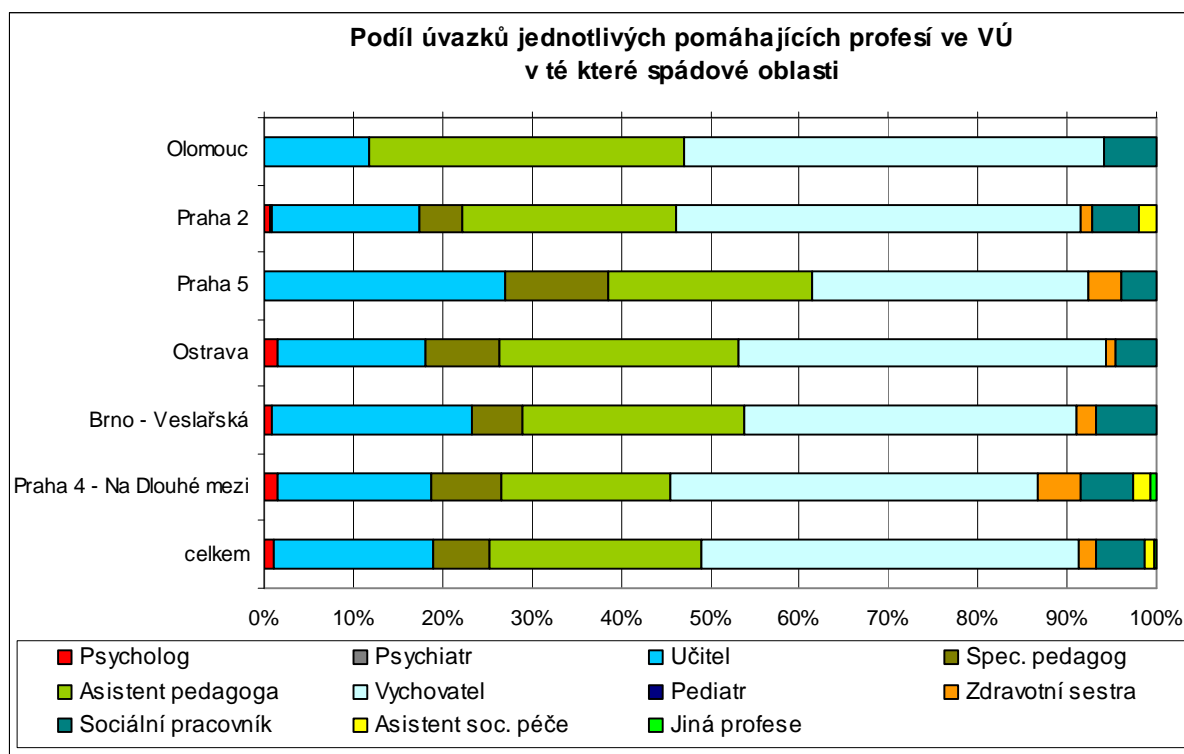
Následující tabulka a graf uvádí průměrný počet úvazků na 10 lůžek u jednotlivých pomáhajících profesí:

Profese	Úvazků na 10 lůžek
Psycholog	0,07
Psychiatr	0,005
Učitel	1,30
Spec. pedagog	0,45
- z toho etopedi	0,21
Asistent pedagoga	1,73
Vychovatel	3,04
Pediatr	0,00054
Zdravotní sestra	0,14
Sociální pracovník	0,40
Asistent soc. péče	0,09
Jiná profese	0,008



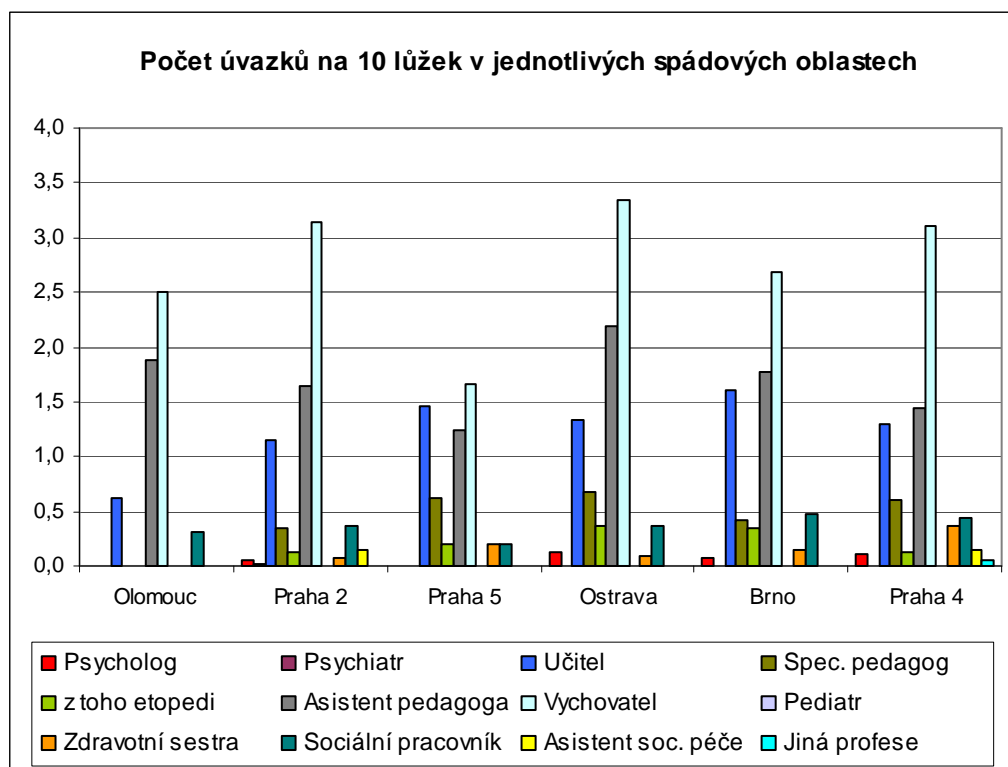
Jak již bylo tedy řečeno, nejvíce pracovních úvazků je na 10 lůžek ve výchovných ústavech u vychovatelů, následuje zastoupení asistentů pedagoga a učitelů. Ostatní profese zastupují v průměru méně než 0,5 úvazku na 10 lůžek.

Zastoupení jednotlivých profesí se v jednotlivých spádových oblastech různí. Podívejme se tedy dále na graf, který porovnává podíl té které profese na celkovém počtu úvazků pomáhajících profesí v jednotlivých spádových oblastech:



Zatímco ve spádové oblasti při DÚ v Olomouci jsou zastoupení pouze učitelé, asistenti pedagoga, vychovatelé a sociální pracovníci, tedy profesní skupiny, které nechybí ani v jedné oblasti, ve spádové oblasti při DÚ v Praze 4 - Na Dlouhé mezi je mimo to ještě zastoupena profese psychologa, speciálního pedagoga, zdravotní sestry, asistenta sociální péče a nutričního terapeuta. Ve spádové oblasti při DÚ v Praze 2 a v Ostravě je stejný počet zastoupených profesních skupin, jen místo nutričního terapeuta v oblasti při DÚ v Praze 2 zaměstnávají psychiatra, i když pouze na minimální úvazek (0,7 úvazku na tuto spádovou oblast, tj. 0,011272 úvazku na 10 lůžek) a v oblasti při DÚ v Ostravě mají zastoupené všechny profese kromě asistenta sociální péče a psychiatra (jako „jinou“ profesi uvedli profesi „terapeuta“, i když jen na minimální úvazek, tedy to není v grafu patrné). Tyto tři oblasti tak vykázaly nejširší spektrum zastoupených pomáhajících profesí. Dále si lze např. všimnout, že ve spádové oblasti při DÚ v Praze 5 je podíl vychovatelů nejmenší, zato však je zde ve větší míře zastoupena profese učitele a speciálního pedagoga. Zároveň v této oblasti chybí profese psychologa, psychiatra a asistenta sociální péče.

Podívejme se ještě na průměrné počty úvazků jednotlivých profesí na 10 lůžek ve výchovných ústavech v té které spádové oblasti:



Kvalifikovanost

4) Uveďte (popř. odhadněte), jaký podíl zaměstnanců dané profese má v daných VÚ kvalifikaci ve svém oboru a na úrovni odpovídající svému pracovnímu zařazení:

Vyberte odpovídající procentuální rozpětí. Pokud v těchto zařízeních daná profese není zastoupena, zatrhněte „netýká se nás“. Pokud je daná profese obsazena jen v některých VÚ, berte ohled pouze na tato zařízení.

Následující tabulka ukazuje odpovědi jednotlivých respondentů (tedy za jednotlivé spádové oblasti). Místo odpovědi „netýká se nás“ je dané pole proškrtnuté („---“):

	DÚ Olomouc	DÚ Praha 2	DÚ Praha 5	DÚ Ostrava	DÚ Brno - Veslařská	DÚ Praha 4 - Na Dlouhé mezi
Psycholog	---	100%	---	100%	100%	100%
Psychiatr	---	100%	---	---	---	---
Učitel	100%	50–74%	75–99%	75–99%	50–74%	75–99%
Spec. pedagog	---	100%	100%	50–74%	50–74%	100%
z toho etopedi	---	100%	100%	75–99%	50–74%	100%
Asistent pedagoga	100%	75–99%	100%	75–99%	75–99%	25–49%
Vychovatel	100%	75–99%	50–74%	50–74%	50–74%	50–74%
Pediatr	---	---	---	100%	---	---
Zdravotní sestra	---	100%	100%	100%	100%	75–99%
Sociální pracovník	100%	75–99%	75–99%	75–99%	75–99%	25–49%
Asistent soc. péče	---	50–74%	---	---	---	---
Jiná profese	---	---	---	100%	---	100%

Respondenti mohli uvést také odpověď, že ve své spádové oblasti nemají ani jednoho kvalifikovaného odborníka dané profese (tedy odpověď „0 %“). Tu však žádný respondent neuvedl. Podívejme se, jaký podíl dostatečně kvalifikovaných byl ve spádových oblastech u jednotlivých profesních skupin vykázán. V následující tabulce jsou započteny všechny profesní skupiny, včetně možnosti uvedení své vlastní odpovědi, jen bez vydělení podskupiny etopeda, který zůstal zahrnut v kategorii „speciální pedagog“:

Respondent (za DD ve své spádové oblasti):	100%	75–99 %	50–74 %	25–49 %	1–24 %	0%	Bez odpovědi	Profese nezastoupena	Jakýkoliv deficit
DÚ Olomouc	4	0	0	0	0	0	0	7	0
DÚ Praha 2	4	3	2	0	0	0	0	2	5
DÚ Praha 5	3	2	1	0	0	0	0	5	3
DÚ Ostrava	4	3	2	0	0	0	0	2	5
DÚ Brno - Veslařská	2	2	3	0	0	0	0	4	5
DÚ Praha 4 - Na Dlouhé mezi	3	2	1	2	0	0	1	2	5

V porovnání s vykazanými úvazky je třeba říci, že ač v oblasti při DÚ v Praze 4 - Na Dlouhé mezi uvedli 3,15 úvazku asistenta sociální péče, neuvedli zde, jaký podíl z nich je dostatečně kvalifikovaných (zatrhli odpověď „netýká se nás“). Ostatní údaje jsou v souladu.

Z tabulky lze vyčíst, že spádová oblast při DÚ v Olomouci nevykázala ani jednoho nedostatečně kvalifikovaného pracovníka pomáhající profese, celkově však má zastoupený nejmenší počet profesních skupin (a v úvodu zástupce této oblasti předdeslal, že bude odpovídat jen za jeden VÚ). Nejméně příznivý výsledek naopak zaznamenala oblast při DÚ v Praze 4 - Na Dlouhé mezi, kde existuje deficit v pěti z osmi zde zastoupených profesních skupinách, při čemž ve dvou z nich je podíl plně kvalifikovaných zástupců jen 25–49 % (jedná se o asistenta pedagoga a sociálního pracovníka).

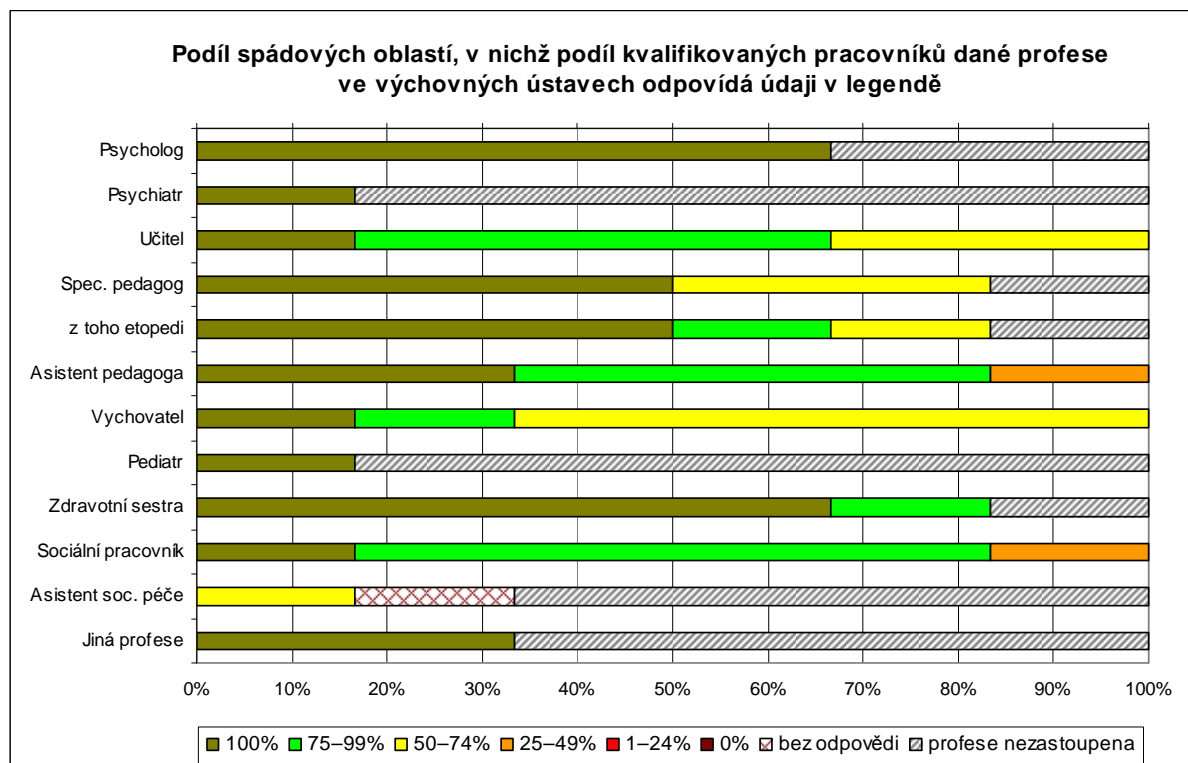
Pro přehled si nyní uvedeme, kolik spádových oblastí vykazalo jaký podíl kvalifikovaných pracovníků jednotlivých pomáhajících profesí:

	Psycholog	Psychiatr	Učitel	Spec. pedagog	z toho etopedi	Asistent pedagoga	Vychovatel	Pediatr	Zdravotní sestra	Sociální pracovník	Asistent soc. péče	Jiná profese
100%	4	1	1	3	3	2	1	1	4	1	0	2
75–99%	0	0	3	0	1	3	1	0	1	4	0	0
50–74%	0	0	2	2	1	0	4	0	0	0	1	0
25–49%	0	0	0	0	0	1	0	0	0	1	0	0
1–24%	0	0	0	0	0	0	0	0	0	0	0	0
0%	0	0	0	0	0	0	0	0	0	0	0	0
Bez odpovědi	0	0	0	0	0	0	0	0	0	0	1	0
Profese nezastoupena	2	5	0	1	1	0	0	5	1	0	4	4

Z tabulky lze vyčíst, že ve všech spádových oblastech jsou ve VÚ zastoupeny profese učitele, asistenta pedagoga, vychovatele a sociálního pracovníka. Ostatní profese nejsou v některých spádových oblastech zastoupeny vůbec. Nejméně je zastoupena profese psychiatra a pediatra.

Co se hodnocení dostatečné kvalifikace týče, ve sledovaných spádových oblastech nepůsobí ve výchovných ústavech ani jeden nedostatečně kvalifikovaný psycholog, psychiatr, pediatr a zástupce „jiné“ profese (tj. uvedené respondentem, tedy profese terapeuta a nutričního terapeuta). Téměř všude pak mají podíl kvalifikovaných pracovníků té které profese více než poloviční. Méně než polovinu, avšak alespoň čtvrtinu kvalifikovaných pracovníků dané profese má jen oblast při DÚ v Praze 4 - Na Dlouhé mezi, a to v pozici asistenta pedagoga a také v profesi sociálního pracovníka.

Následující graf ukazuje, v jakém procentu oblastí je jaký podíl kvalifikovaných odborníků té které profese:



Z grafu lze např. vyčíst, že pozici speciálního pedagoga má zastoupenou 83,33 % spádových oblastí s VÚ. Přitom ve dvou pětinach z nich je kvalifikovaných 50–74 % z nich a ve třech pětinach plný počet zde zaměstnaných speciálních pedagogů.

Doplňování vzdělání

5) Jaký podíl ze zástupců jednotlivých profesí s nedostatečnou kvalifikací si v současnosti doplňuje vzdělání tak, aby dosáhl úrovně odpovídající svému pracovnímu zařazení?

Pokud ve sledovaných VÚ daná profese není zastoupena, popř. nezahrnuje žádné pracovníky bez odpovídající kvalifikace, zatrhněte „netýká se nás“. Pokud je daná profese obsazena jen v některých VÚ, berte ohled pouze na tato zařízení.

Nejprve si uvedeme opět výsledky dle jednotlivých spádových oblastí. Místo odpovědi „netýká se nás“ je v tabulce příslušné pole proškrtnuté („---“):

Respondent (za VÚ ve své spádové oblasti):	Psycholog	Psychiatr	Učitel	Spec. pedagog	z toho etopedi	Asistent pedagoga	Vychovatel	Pediatr	Zdravotní sestra	Sociální pracovník	Asistent soc. péče	Jiná profese
DÚ Olomouc	---	---	---	---	---	---	---	---	---	---	---	---
DÚ Praha 2	---	---	75–99%	---	---	75–99%	75–99%	---	---	100%	50–74%	---
DÚ Praha 5	---	---	---	---	---	---	0%	---	---	100%	---	---
DÚ Ostrava	---	---	50–74%	50–74%	75–99%	75–99%	50–74%	---	---	50–74%	---	---
DÚ Brno - Veslařská	---	---	50–74%	50–74%	50–74%	1–24%	50–74%	---	---	1–24%	---	---
DÚ Praha 4 - Na Dlouhé mezi	---	---	75–99%	---	---	50–74%	50–74%	---	0%	50–74%	---	---

Z tabulky je zřejmé, že všichni zástupci profese psychologa, psychiatra, pediatra a „jiné“ než v nabídce uvedené profese (tj. terapeuta a nutričního terapeuta) mají dostatečnou kvalifikaci, nebo v příslušné spádové oblasti nejsou ve výchovných ústavech vůbec zastoupeni. Nikdo si tak svou kvalifikaci doplňovat nepotřebuje. Stejně tomu je ve všech profesích zastoupených ve spádové oblasti při DÚ v Olomouci. Ani zde nenajdeme nedostatečně kvalifikované pracovníky.

Následující tabulka nerozlišuje jednotlivé profese. Soustředí se na porovnání jednotlivých spádových oblastí a uvádí, kolik profesních skupin v té které oblasti vykázalo příslušný podíl nedostatečně kvalifikovaných pracovníků, kteří si doplňují svou kvalifikaci. V tabulce jsou započteny všechny profesní skupiny, včetně možnosti uvedení své vlastní odpovědi, jen bez vydělení podskupiny etopeda, který zůstal zahrnut v kategorii „speciální pedagog“:

Respondent (za VÚ ve své spádové oblasti):	100 %	75–99 %	50–74 %	25–49 %	1–24 %	0 %	bez odpovědi	plně kvalifikovaní profese nezastoupena	jákykoliv deficit	
DÚ Olomouc	0	0	0	0	0	0	0	4	7	0
DÚ Praha 2	1	3	1	0	0	0	0	4	2	5
DÚ Praha 5	1	0	0	0	0	1	1	3	5	2
DÚ Ostrava	0	1	4	0	0	0	0	4	2	5
DÚ Brno - Veslařská	0	0	3	0	2	0	0	2	4	5
DÚ Praha 4 - Na Dlouhé mezi	0	1	3	0	0	1	1	3	2	5

Poznamenejme, že ve spádové oblasti při DÚ v Praze 5 uvedli 1–24 % nedostatečně kvalifikovaných učitelů, ovšem již nepodali zprávu, jaký podíl z nich si v současnosti své vzdělání doplňuje (zvolili odpověď „netýká se nás“). Podobně, jak již bylo zmíněno, v oblasti při DÚ v Praze 4 - Na Dlouhé mezi uvedli 3,15 úvazku asistenta sociální péče, ovšem již

neuedli, jaký podíl z nich je dostatečně kvalifikovaných, případně jaký podíl z nich si doplňuje své vzdělání (u obojího zahrli odpověď „netýká se nás“).

Podle výsledků v tabulce si nejvíce nedostatečně kvalifikovaných pracovníků doplňuje kvalifikaci ve spádové oblasti při DÚ v Praze 2. Naopak v oblasti při DÚ v Praze 5 a DÚ v Praze 4 - Na Dlouhé mezi najdeme po jedné profesní skupině, která zaznamenala nedostatečně kvalifikované, avšak žádný z těchto pracovníků si svou kvalifikaci v současné době nedoplňuje (jde o profese vychovatele a zdravotní sestry). Jak již bylo řečeno, ve spádové oblasti při DÚ v Olomouci nebyl zaznamenán ani jeden nedostatečně kvalifikovaný pracovník.

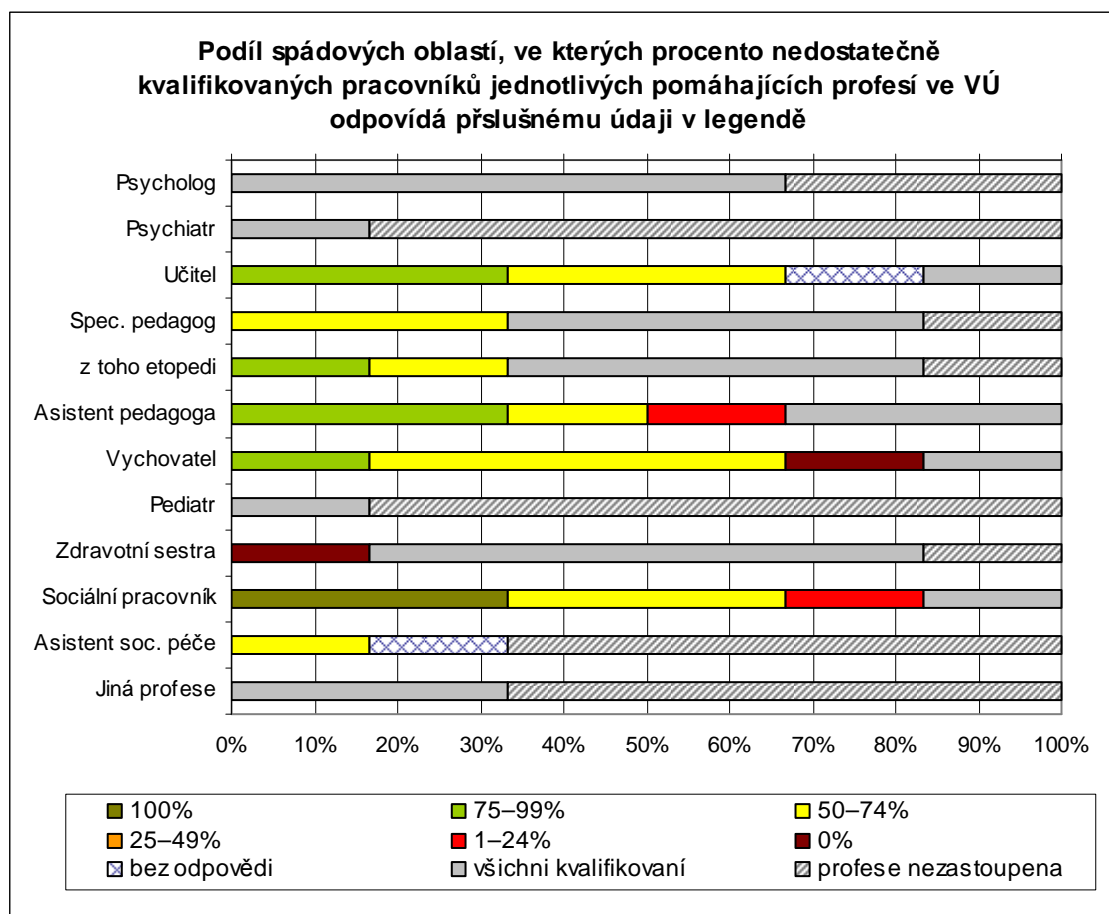
Podívejme se, v jakém počtu oblastí si jaký podíl pracovníků jednotlivých profesí doplňuje svou kvalifikaci:

Profese	100%	75–99%	50–74%	25–49%	1–24%	0%	bez odpovědi	profese nezastoupena	všichni kvalifikovaní	počet oblastí s deficitem
Psycholog	0	0	0	0	0	0	0	2	4	0
Psychiatr	0	0	0	0	0	0	0	5	1	0
Učitel	0	2	2	0	0	0	1	0	1	4
Spec. pedagog	0	0	2	0	0	0	0	1	3	2
z toho etopedi	0	1	1	0	0	0	0	1	3	2
Asistent pedagoga	0	2	1	0	1	0	0	0	2	4
Vychovatel	0	1	3	0	0	1	0	0	1	5
Pediatr	0	0	0	0	0	0	0	5	1	0
Zdravotní sestra	0	0	0	0	0	1	0	1	4	1
Sociální pracovník	2	0	2	0	1	0	0	0	1	5
Asistent soc. péče	0	0	1	0	0	0	1	4	0	1
Jiná profese	0	0	0	0	0	0	0	4	2	0

Jak je z tabulky patrné, profese sociálního pracovníka a vychovatele má zastoupení ve všech šesti spádových oblastech s výchovnými ústavy, za které máme data. Přitom vždy jen v jedné z nich je plný počet kvalifikovaných pracovníků a naopak v nejvyšším počtu spádových oblastí (tj. v pěti) byl zaznamenán u těchto profesí nějaký deficit. V jedné spádové oblasti s deficitem je dokonce podíl kvalifikovaných sociálních pracovníků jen v rozmezí 25–49 %, v ostatních jsou to však více než tři čtvrtiny. Ve dvou spádových oblastech si doplňují své vzdělání všichni nedostatečně kvalifikovaní sociální pracovníci, v dalších dvou 50–74 % a v poslední 1–24 %. Podíl kvalifikovaných vychovatelů je na rozdíl od toho ve spádových oblastech s deficitem nejčastěji v rozmezí 50–74 % (jen jednou 75–99 %). Přitom si v jedné oblasti své vzdělání nedoplňuje ani jeden nedostatečně kvalifikovaný vychovatel.

Profese asistenta sociální péče nezaznamenala ani v jedné oblasti plný počet kvalifikovaných pracovníků, nicméně je zastoupena pouze ve dvou spádových oblastech, při čemž od jedné nám chybí odpověď co se kvalifikovanosti i doplňování vzdělání týče. Vysoký podíl spádových oblastí s deficitem vykazala též profese učitele.

Popsané výsledky zobrazuje následující graf, který uvádí podíly odpovědí za jednotlivé spádové oblasti u té které profese:



Podíl všech pracovníků pomáhajících profesí ve VÚ, kteří za dobu působení v těchto zařízeních absolvovali nebo právě navštěvují uvedené kurzy či výcviky (akreditované i neakreditované):

6) Uved'te (popř. odhadněte) podíl všech pracovníků pomáhajících profesí ve VÚ, kteří za dobu působení v těchto zařízeních absolvovali nebo právě navštěvují uvedené kurzy či výcviky (akreditované i neakreditované):

Zde je celkový přehled odpovědí s identifikací DÚ, které poskytly údaje za svou spádovou oblast (proškrtnuté pole „---“ značí, že se dané informace nepodařilo získat):

Druh vzdělávání	DÚ Olomouc	DÚ Praha 2	DÚ Praha 5	DÚ Ostrava	DÚ Brno - Veslařská	DÚ Praha 4 - Na Dlouhé mezi
několikaletý sebezkušenostní (psychoterapeutický) výcvik	1–24%	1–24%	0%	25–49%	1–24%	1–24%
role profesionála ve výchovně terapeutickém procesu	0%	1–24%	0%	0%	1–24%	0%
výcvik v krizové intervenci	0%	1–24%	0%	1–24%	25–49%	25–49%
krátkodobé psychoterapeutické výcviky nebo kurzy	0%	1–24%	1–24%	50–74%	50–74%	25–49%
vzdělávání v oblasti dynamiky vývoje dítěte	0%	1–24%	1–24%	25–49%	0%	1–24%
vzdělávání v oblasti práce s rodinou	0%	1–24%	1–24%	25–49%	1–24%	1–24%
vzdělávání v oblasti adiktologie (závislosti, návykové nemoci)	0%	1–24%	1–24%	1–24%	1–24%	25–49%
vzdělávání v oblasti výchovného poradenství	0%	1–24%	100%	1–24%	1–24%	1–24%
vzdělávání v oblasti sociálně-právní	0%	1–24%	1–24%	25–49%	1–24%	1–24%
vzdělávání v oblasti zdravotní péče	0%	1–24%	1–24%	25–49%	75–99%	1–24%
kurzy sebeobrany	0%	1–24%	0%	---	1–24%	1–24%
vzdělávání v oblasti multikulturní výchovy	0%	1–24%	50–74%	1–24%	1–24%	1–24%
vzdělávání v oblasti řízení, managementu, zákonů apod.	1–24%	1–24%	1–24%	25–49%	25–49%	1–24%
stáže v obdobném zařízení v ČR	0%	1–24%	1–24%	1–24%	1–24%	1–24%
zahraniční stáže v obdobném zařízení	0%	0%	1–24%	1–24%	1–24%	1–24%
odborné konference	1–24%	25–49%	1–24%	25–49%	25–49%	25–49%
jazykové vzdělávání	0%	0%	---	1–24%	25–49%	1–24%
vzdělávání v oblasti informačních a komunikačních technologií	---	---	75–99%	50–74%	75–99%	25–49%
jiné vzdělávání - jaké:	1–24%	25–49%	---	---	1–24%	1–24%

Účast pracovníků VÚ v jiných než v nabídce uvedených vzdělávacích aktivitách bez specifikace druhu vzdělávací aktivity vykazovala spádová oblast při DÚ v Praze 5 a při DÚ v Olomouci. Spádová oblast při DÚ v Brně - Veslařská zde uvedla účast ve vzdělávání týkající se supervize a spádová oblast při DÚ v Praze 4 - Na Dlouhé mezi účast ve vzdělávání týkajícím se etické výchovy a ve sportovní kurzech.

Následující tabulka ukazuje, v kolika oblastech a jaký je podíl zaměstnanců pomáhajících profesí, kteří absolvovali uvedené kurzy:

Druh vzdělávání	100%	75–99%	50–74%	25–49%	1–24%	0%	Nevím
několikaletý sebezkušenostní (psychoterapeutický) výcvik	0	0	0	1	4	1	0
role profesionála ve výchovně terapeutickém procesu	0	0	0	0	2	4	0
výcvik v krizové intervenci	0	0	0	2	2	2	0
krátkodobé psychoterapeutické výcviky nebo kurzy	0	0	2	1	2	1	0
vzdělávání v oblasti dynamiky vývoje dítěte	0	0	0	1	3	2	0
vzdělávání v oblasti práce s rodinou	0	0	0	1	4	1	0
vzdělávání v oblasti adiktologie (závislosti, návykové nemoci)	0	0	0	1	4	1	0
vzdělávání v oblasti výchovného poradenství	1	0	0	0	4	1	0
vzdělávání v oblasti sociálně-právní	0	0	0	1	4	1	0
vzdělávání v oblasti zdravotní péče	0	1	0	1	3	1	0
kurzy sebeobrany	0	0	0	0	3	2	1
vzdělávání v oblasti multikulturní výchovy	0	0	1	0	4	1	0
vzdělávání v oblasti řízení, managementu, zákonů apod.	0	0	0	2	4	0	0
stáže v obdobném zařízení v ČR	0	0	0	0	5	1	0
zahraniční stáže v obdobném zařízení	0	0	0	0	4	2	0
odborné konference	0	0	0	4	2	0	0
jazykové vzdělávání	0	0	0	1	2	2	1
vzdělávání v oblasti informačních a komunikačních technologií	0	2	1	1	0	0	2
jiné vzdělávání - jaké:	0	0	0	1	3	0	2

Jak je z tabulky znát, jen málokterý kurz dosáhl v jednotlivých spádových oblastech návštěvnost 75 % zaměstnanců pomáhajících profesí ve VÚ nebo více. Pokud daný kurz někteří pracovníci pomáhajících profesí v jednotlivých spádových oblastech absolvovali či navštěvují, pak je jejich podíl nejčastěji méně než čtvrtinový.

Nejvyšší účast zaznamenal kurz výchovného poradenství, kterého se zúčastnili či právě účastní všichni zaměstnanci ve spádové oblasti při DÚ v Praze 5 (je třeba poznamenat, že zástupce této oblasti v úvodu dotazníku uvedl, že bude odpovídat pouze za jeden VÚ).

Odhlédněme nyní od míry účasti a zabývejme se pouze faktem, zda v dané oblasti někdo daný kurz absolvoval či právě se jej účastní (níže v tabulce se zabýváme pouze těmi spádovými oblastmi, které poskytly potřebné informace):

Druh vzdělávání	Počet oblastí s alespoň minimální účastí	Počet oblastí, kde se nikdo daného kurzu neúčastnil	% oblastí s alespoň minimální účastí na daném kurzu	Počet odpovědí "nevím"
vzdělávání v oblasti řízení, managementu, zákonů apod.	6	0	100,00%	0
odborné konference	6	0	100,00%	0
několikaletý sebezkušenostní (psychoterapeutický) výcvik	5	1	83,33%	0
krátkodobé psychoterapeutické výcviky nebo kurzy	5	1	83,33%	0
vzdělávání v oblasti práce s rodinou	5	1	83,33%	0
vzdělávání v oblasti adiktologie (závislosti, návykové nemoci)	5	1	83,33%	0
vzdělávání v oblasti výchovného poradenství	5	1	83,33%	0
vzdělávání v oblasti sociálně-právní	5	1	83,33%	0
vzdělávání v oblasti zdravotní péče	5	1	83,33%	0
vzdělávání v oblasti multikulturní výchovy	5	1	83,33%	0
stáže v obdobném zařízení v ČR	5	1	83,33%	0
výcvik v krizové intervenci	4	2	66,67%	0
vzdělávání v oblasti dynamiky vývoje dítěte	4	2	66,67%	0
zahraniční stáže v obdobném zařízení	4	2	66,67%	0
vzdělávání v oblasti informačních a komunikačních technologií	4	0	66,67%	2
jiné vzdělávání - jaké:	4	0	66,67%	2
kurzy sebeobrany	3	2	50,00%	1
jazykové vzdělávání	3	2	50,00%	1
role profesionála ve výchovně terapeutickém procesu	2	4	33,33%	0

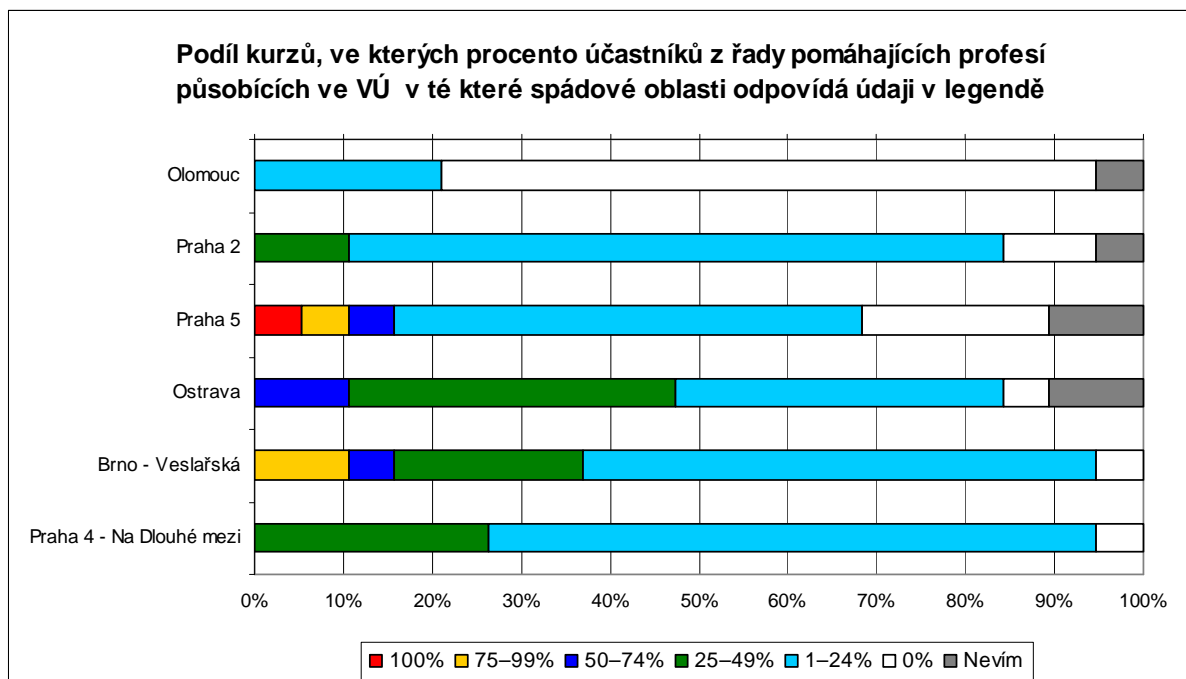
V každé spádové oblasti tedy alespoň jeden pracovník pomáhající profesi za dobu působení ve VÚ absolvoval či právě navštěvuje vzdělávání v oblasti řízení, managementu a zákonů a zúčastnil se či se právě účastní odborných konferencí. Nejméně navštěvovaným typem vzdělávání jsou kurzy zaměřené na roli profesionála ve výchovně terapeutickém procesu.

Nyní se podívejme, jak to vypadá s účastí pracovníků VÚ dle spádových oblastí obecně, tedy bez ohledu na typ vzdělávacího kurzu:

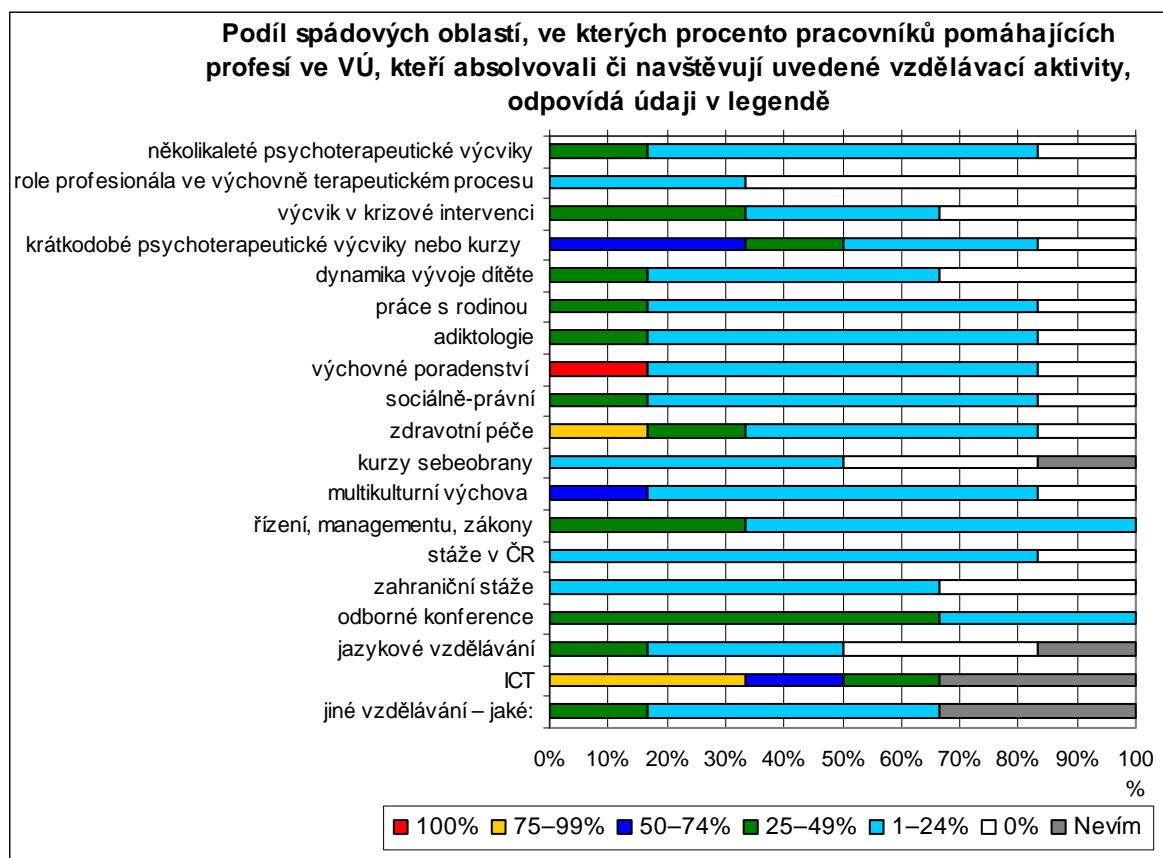
Respondent (za VÚ ve své spádové oblasti):	100%	75–99%	50–74%	25–49%	1–24%	0%	Nevím
DÚ Olomouc	0	0	0	0	4	14	1
DÚ Praha 2	0	0	0	2	14	2	1
DÚ Praha 5	1	1	1	0	10	4	2
DÚ Ostrava	0	0	2	7	7	1	2
DÚ Brno - Veslařská	0	2	1	4	11	1	0
DÚ Praha 4 – Na Dlouhé mezi	0	0	0	5	13	1	0

Jak je zřejmé, nejmenší účast ve vzdělávacích aktivitách vykazala spádová oblast patřící pod DÚ v Olomouci. Z 19 nabízených kurzů (včetně možnosti uvedení jiného než nabízeného kurzu) jich 14 neabsolvoval ani jeden pracovník pomáhající profese v daných VÚ a vykázané čtyři vzdělávací aktivity absolvovala či navštěvuje méně než čtvrtina z nich.

Naopak nejvyšší účast zaznamenal kurz výchovného poradenství, kterého se účastnili nebo právě účastní všichni zaměstnanci pomáhajících profesí ve výchovných ústavech ve spádové oblasti při DÚ v Praze 5. Za tuto oblast však respondent zřejmě odpovídal jen za jedno zařízení. Poměrně vysokou účast (75–99 %) zaznamenaly v téže oblasti dále kurzy ICT a ve spádové oblasti při DÚ v Brně - Veslařská kurzy zdravotní péče a kurzy ICT.



Následující graf u každé vzdělávací aktivity uvádí, jaký podíl spádových oblastí uvedlo jaký podíl zaměstnanců pomáhajících profesí, kteří se ji zúčastnili nebo právě účastí:



Hodnocení dostatečnosti účasti pracovníků pomáhajících profesí v dalším vzdělávání

7) U každé profesní skupiny působící ve VÚ uveďte, zda a v jakém rozsahu (tj. podílu zařízení) považujete dosavadní účast pracovníků v dalším vzdělávání za dostatečnou:

Možnosti hodnocení:

ve všech zařízeních, ve většině, v polovině, jen v některých, v žádném, nevím, netýká se nás (v tabulce značeno „---“)

Nejprve uvedeme tabulku s konkrétními odpověďmi od všech respondentů (spádových oblastí) s vypočteným průměrem za tu kterou profesi, který je počítán přiřazením pořadových číslic k výše uvedené škále, a to následovně: ve všech zařízeních = 1, ve většině = 2, v polovině = 3, jen v některých = 4, v žádném = 5.

	DÚ Olomouc	DÚ Praha 2	DÚ Praha 5	DÚ Ostrava	DÚ Brno - Veslařská	DÚ Praha 4_Na Dlouhé mezi	Průměr na 1 oblast
Psycholog	---	ve všech	---	ve většině	ve všech	ve všech	1,25
Psychiatr	---	nevím	---	---	---	---	---x
Učitel	ve většině	ve většině	ve většině	v polovině	v polovině	ve většině	2,33
Spec. pedagog	---	ve většině	v polovině	ve většině	ve většině	ve všech	2,00
z toho etopedi	---	ve většině	v polovině	ve většině	ve většině	ve všech	2,00
Asistent pedagoga	ve většině	ve většině	v polovině	ve většině	ve většině	ve všech	2,00
Vychovatel	ve všech	v polovině	v některých	ve většině	ve většině	ve většině	2,33
Pediatr	---	---	---	nevím	---	---	---x
Zdravotní sestra	---	ve všech	v některých	ve většině	ve všech	ve všech	1,80
Sociální pracovník	ve všech	ve většině	v některých	ve většině	ve většině	ve většině	2,17
Asistent soc. péče	---	v polovině	---	---	---	---	3,00
Jiná profese – terapeut	---	---	---	ve všech	---	---	1,00
Průměr na 1 profesi	1,5	2	3,29	2	1,88	1,38	

Přestože ve spádové oblasti při DÚ v Olomouci a v Praze 5 je dle úvodní otázky odpovídáno jen za jeden výchovný ústav, odpovědi těchto respondentů jsou rozmanité. Jelikož nemůžeme s určitostí říci, který údaj je správný (zda počet zařízení či odpovědi v této otázce za více zařízení), nebyla tato data čištěna a opravována. Je totiž také možné, že zde respondent odhaduje situaci ve více zařízeních, za která v jiných otázkách nemohl odpovídat.

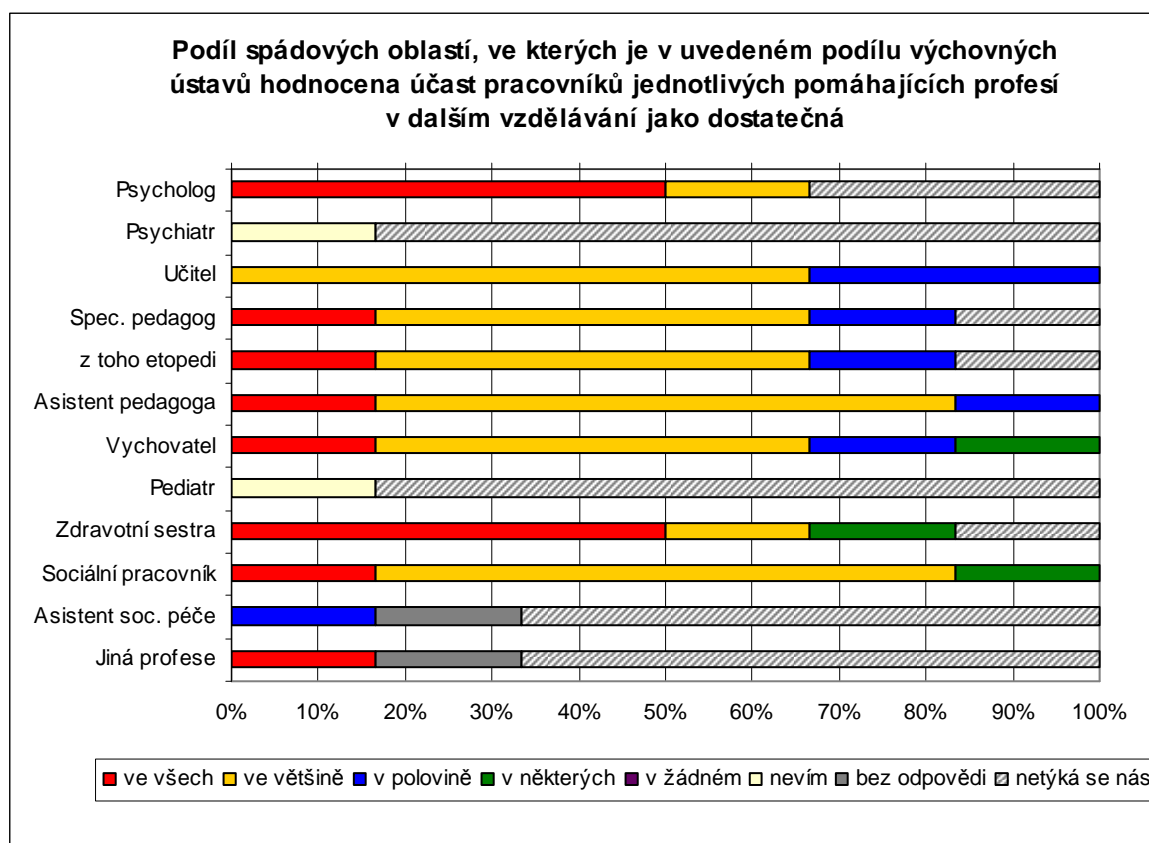
Jak je z tabulky patrné, ve spádové oblasti při DÚ v Ostravě byla účast terapeutů v dalším vzdělávání ve všech výchovných ústavech, kde tito pracovníci působí, hodnocena jako dostatečná. Podobně měl zástupce DÚ v Praze 4 - Na Dlouhé mezi ohodnotit účast nutričního terapeuta v dalším vzdělávání (tuto profesi taktéž uvedl do možnosti uvést vlastní variantu profese). V této otázce však zaškrtili „netýká se nás“.

Jako ve všech nebo ve většině VÚ dostatečnou hodnotí spádové oblasti, kterých se to týká, profesi psychologa. Ve třech spádových oblastech je dále hodnocena účast zdravotních sester v dalším vzdělávání jako ve všech zařízeních dostatečná, v další spádové oblasti jako ve většině zařízení dostatečná a v poslední jako jen v některých zařízeních dostatečná. Naopak nejméně uspokojivou účast pak vykazuje pozice asistenta sociální péče, která však byla hodnocena pouze ve spádové oblasti při DÚ v Praze 2 (ač je zastoupena též ve spádové oblasti při DÚ v Praze 4 - Na Dlouhé mezi).

Co se celkového pohledu dle spádových oblastí týče, nejméně kriticky se o dostatečnosti účasti pracovníků pomáhajících profesí ve VÚ v dalším vzdělávání v průměru vyjadřoval zástupce spádové oblasti při DÚ v Praze 4 - Na Dlouhé mezi, nejskeptičtěji naopak ve spádové oblasti při DÚ v Praze 5.

Následující tabulka a graf souhrnně ukazují, v kolika (popř. v jakém podílu) spádových oblastí a v jakém rozsahu zařízení je účast zástupců jednotlivých profesí v dalším vzdělávání hodnocena jako dostatečná:

Profese	ve všech	ve většině	v polovině	v některých	v žádném	nevím	bez odpovědi	netýká se nás
Psycholog	3	1	0	0	0	0	0	2
Psychiatr	0	0	0	0	0	1	0	5
Učitel	0	4	2	0	0	0	0	0
Spec. pedagog	1	3	1	0	0	0	0	1
z toho etopedi	1	3	1	0	0	0	0	1
Asistent pedagoga	1	4	1	0	0	0	0	0
Vychovatel	1	3	1	1	0	0	0	0
Pediatr	0	0	0	0	0	1	0	5
Zdravotní sestra	3	1	0	1	0	0	0	1
Sociální pracovník	1	4	0	1	0	0	0	0
Asistent soc. péče	0	0	1	0	0	0	1	4
Jiná profese	1	0	0	0	0	0	1	4



Z grafu lze např. vyčíst, že v polovině spádových oblastí je účast psychologů a zdravotních sester v dalším vzdělávání hodnocena jako ve všech výchovných ústavech dostatečná. Tato možnost odpovědi naopak zcela chybí u profese asistenta sociální péče a učitele. Profese psychiatra a pediatra nebyla hodnocena ani jedním respondentem.

Využívání institucí pro další vzdělávání

8) Vyznačte, nakolik zaměstnanci pomáhajících profesí ve VÚ ve Vaší spádové oblasti využívají či v posledních 2 letech využívali následující instituce pro zajištění vzdělávacích kurzů:

U každé možnosti uveďte, zda se jedná o jedinou využívanou instituci, jednu z hlavních, využívanou jen občas, využívanou jen zcela výjimečně či vůbec nevyužívanou.

Podívejme se nejprve opět na tabulku s odpověďmi jednotlivých respondentů s vypočteným průměrem, který vznikl tím, že byla jednotlivým možnostem hodnocení přiřazena tato pořadová čísla:

1	Jediná instituce
2	Jedna z hlavních
3	Využívaná občas
4	Využívaná zřídka
5	Nevyužívaná

Respondent (za VÚ ve své spádové oblasti):	Vysoká škola psychosociálních studií	Jiná vysoká škola	Institut pedagogicko- psychologického poradenství České republiky (IPPP ČR)	Národní institut dalšího vzdělávání (NIDV)	Zařízení pro DVPP	Asociace pedagogů základního školsství ČR	Krajské úřady	Neziskový sektor (např. Remediium Praha)	Soukromé subjekty (např. IPIPAPP DÚ Olomouc)	Průměr
DÚ Olomouc	nikdy	jedna z hl.	nikdy	nikdy	zřídka	nikdy	nikdy	nikdy	nikdy	4,56
DÚ Praha 2	zřídka	občas	zřídka	zřídka	občas	nikdy	nikdy	občas	zřídka	3,89
DÚ Praha 5	zřídka	zřídka	zřídka	občas	občas	zřídka	nikdy	občas	občas	3,67
DÚ Ostrava	zřídka	občas	občas	občas	jedna z hl.	nikdy	zřídka	zřídka	zřídka	3,56
DÚ Brno - Veslařská	nikdy	jedna z hl.	jedna z hl.	zřídka	zřídka	nikdy	zřídka	zřídka	zřídka	3,78
DÚ Praha 4 - Na Dlouhé mezi	občas	občas	občas	občas	občas	zřídka	zřídka	občas	zřídka	3,33
Průměr na 1 spádovou oblast	4,17	2,83	3,50	3,67	3,17	4,67	4,50	3,67	4,00	

Jakožto nejfrekventovanější instituci respondenti uvedli jinou vysokou školu, než je VŠ psychosociálních studií. Tato varianta odpovědi je jako jediná hned ve dvou spádových oblastech hodnocena jako jedna z hlavních využívaných a spolu se zařízením pro DVPP je alespoň zřídka využívána ve všech spádových oblastech s VÚ.

V průměru na jednu spádovou oblast nejméně využívanou institucí je naopak Asociace pedagogů základního školsství ČR, kterou využívají jen ve dvou spádových oblastech, a to zřídka kdy.

Nabízí se spočítat, v kolika oblastech se daná instituce využívá a dále pokud se využívá, tak jak často. *Je totiž možné, že ne ve všech oblastech jsou jednotlivé instituce srovnatelně dostupné:*

	Vysoká škola psychosociálních studií	Jiná vysoká škola	Institut pedagogicko-psychologického poradenství České republiky (IPPP ČR)	Národní institut dalšího vzdělávání (NIDV)	Zařízení pro DVPP	Asociace pedagogů základního školství ČR	Krajské úřady	Neziskový sektor (např. Remedium Praha)	Soukromé subjekty
Počet oblastí, kde se využívá	4	6	5	5	6	2	3	5	5
Průměrné využívání tam, kde se využívá (na 1 takovou spádovou oblast)	3,75	2,83	3,20	3,40	3,17	4,00	4,00	3,40	3,80

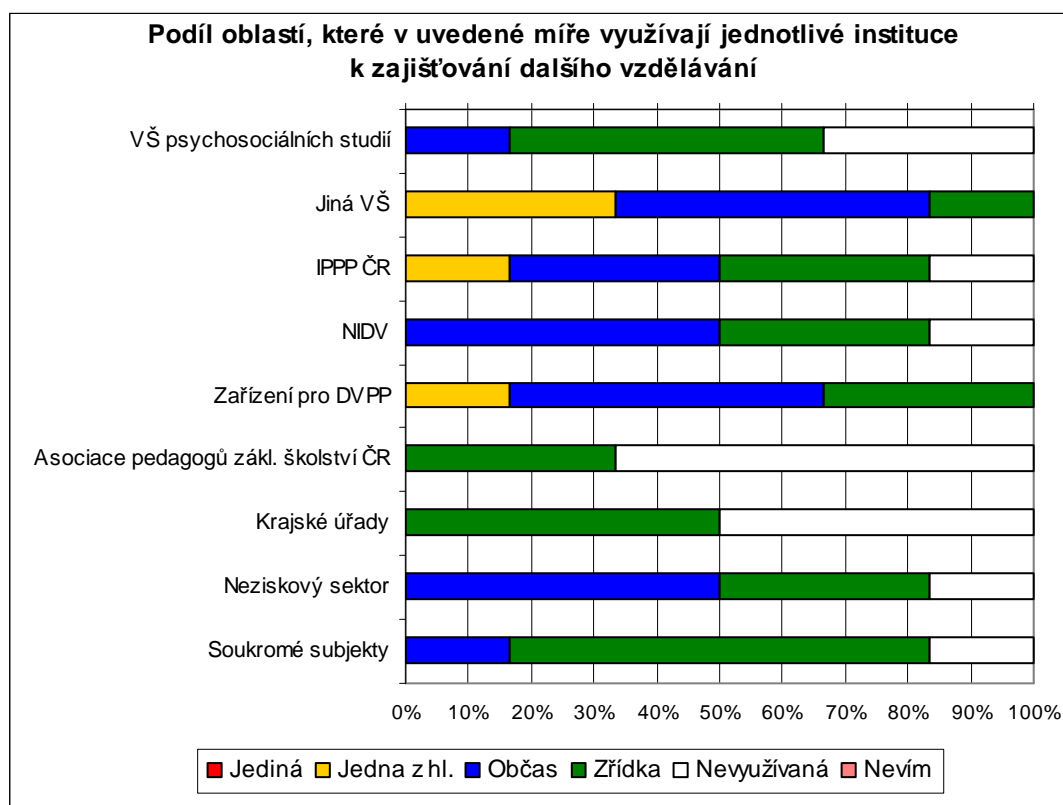
Jak již bylo řečeno, ve všech šesti spádových oblastech se alespoň minimálně využívá jiná VŠ než VŠ psychosociálních studií a zařízení pro DVPP. Přitom jiné vysoké školy než je VŠ psychosociálních studií jsou využívány v průměru na jednu takovou spádovou oblast, kde se využívají, nejčastěji. Naopak využívání Asociace pedagogů základního školství a krajských úřadů není mezi spádovými oblastmi ve VÚ tak běžná. Asociaci pedagogů základního školství ČR v určité míře využívají jen dvě spádové oblasti a krajské úřady tři; ve všech těchto oblastech jde přitom o využívání okrajové (hodnoceno jako „zřídka kdy“).

Následující tabulka nabízí pohled dle jednotlivých spádových oblastí:

	DÚ Olomouc	DÚ Praha 2	DÚ Praha 5	DÚ Ostrava	DÚ Brno - Veslařská	DÚ Praha 4 - Na Dlouhé mezi
Počet využívaných institucí	2	7	8	8	7	9
– a průměrná frekvence jejich využití	3,00	3,57	3,50	3,38	3,43	3,33

Počet využívaných institucí se podle jednotlivých oblastí různí. Zatímco výchovné ústavy ve spádové oblasti při DÚ v Praze 4 - Na Dlouhé mezi využívají všechny uvedené instituce, ovšem jen občas nebo zřídka, výchovné ústavy (nebo jeden, za který respondent uvedl, že bude odpovídat) ve spádové oblasti při DÚ v Olomouci využívají jen dvě z nabízených institucí. Jiné vysoké školy než je VŠ psychosociálních studií uvedl zástupce této oblasti jakožto jednu z hlavních institucí a zařízení pro DVPP jako využívané jen zřídka.

Následující graf uvádí rozložení hodnocení respondentů u jednotlivých institucí:



Z grafu lze např. vyčíst, že zatímco jiná VŠ než VŠ psychosociálních studií, IPPP ČR a zařízení pro DVPP jsou v některých oblastech ve výchovných ústavech využívány jako jedny z hlavních institucí pro zajištění dalšího vzdělávání, Krajské úřady jsou polovinou spádových oblastí zcela nevyužívané a druhu polovinou využívané jen zřídka a Asociaci pedagogů základního školství ČR využívá dokonce jen třetina spádových oblastí s výchovnými ústavu, a to jen zřídka.

Způsob podpory rozvoje a vzdělávání pracovníků VÚ

9) Jakým způsobem se ve sledovaných VÚ podporuje rozvoj a vzdělávání pracovníků pomáhajících profesí?

U každé varianty uveďte (příp. odhadněte), v jakém množství zařízení je daná forma podpory praktikována.

- a) morální podporou k dalšímu vzdělávání
- b) poskytnutím studijního volna
- c) finančním příspěvkem na další vzdělávání
- d) pomocí tvorby IVP pro zaměstnance
- e) poskytováním externí supervize
- f) pomocí intervize
- g) pomocí pravidelného vyhodnocování efektivity
- h) pořádáním setkání s klienty za účelem poskytnutí zpětné vazby
- i) přístupem k informačním zdrojům (např. zřízením knihovny či přístupem k internetu)
- j) pořádáním vzdělávacích akcí na půdě zařízení
- k) jiným způsobem – uveďte jakým:
- l) žádným způsobem

Začněme tabulkou s přehledem odpovědí u jednotlivých spádových oblastí se spočteným průměrem tak, že byla jednotlivým možnostem ve škále přiřazena tato pořadová čísla:

ve všech zařízeních = 1, ve většině = 2, v polovině = 3, jen v některých = 4, v žádném = 5.

Respondent (za VÚ ve své spádové oblasti):	morální podpora	studijní volno	finanční příspěvek	tvorba IVP	externí supervize	intervize	vyhodnocení efektivity	setkání s klienty	přístup k informacím	vzdělávací akce na půdě zařízení	průměr na jednu formu podpory
DÚ Olomouc	ve všech	ve většině	ve většině	v žádném	v žádném	v žádném	v žádném	v žádném	ve všech	v žádném	3,6
DÚ Praha 2	ve všech	ve většině	ve většině	v polovině	v několika	v několika	ve většině	v polovině	ve všech	ve všech	2,3
DÚ Praha 5	ve všech	ve všech	ve všech	v žádném	ve všech	ve všech	ve všech	ve všech	ve všech	ve všech	1,4
DÚ Ostrava	ve všech	ve většině	v několika	v žádném	v několika	v žádném	v několika	v žádném	ve všech	v několika	3,5
DÚ Brno - Veslařská	ve všech	ve většině	ve většině	v několika	v několika	ve většině	ve většině	v několika	ve většině	ve většině	2,5
DÚ Praha 4 - Na Dlouhé mezi	ve všech	ve všech	v polovině	v polovině	ve většině	v několika	v několika	v několika	ve všech	v polovině	2,6
průměr na 1 spádovou oblast	1,00	1,67	2,33	4,17	3,33	3,50	3,00	3,67	1,17	2,67	

Pracovníci pomáhajících profesí ve výchovných ústavech jsou tedy pro účast v dalším vzdělávání jednoznačně nejčastěji podporováni morálně. Tento druh podpory lze najít ve všech VÚ ve všech spádových oblastech. Druhým nejrozšířenějším druhem podpory je zajištění přístupu k informacím a dále zajištění studijního volna. Poměrně rozšířené je i poskytování finančního příspěvku. Naopak nejméně často se zaměstnancům pomáhajících profesí ve výchovných ústavech vychází vstříc tvorbou individuálního vzdělávacího plánu.

Respondenti mohli uvést i vlastní (tj. jiný než v nabídce uvedený) způsob podpory; toho však nikdo nevyužil.

Následující tabulka ukazuje počet poskytnutých způsobů podpory v té které spádové oblasti a dále průměrnou frekvenci jejich výskytu ve výchovných ústavech (tedy spočtenou pouze z hodnocení těch způsobů podpory, které se v dané oblasti alespoň v minimální míře vyskytují). Průměr byl vypočten opět přiřazením pořadových číslic k jednotlivým odpovědím a vydělení počtem způsobů podpory, které se v dané oblasti praktikují:

Respondent (za VÚ ve své spádové oblasti):	počet někdy využívaných způsobů	průměr u někdy využívaných způsobů (na jeden způsob podpory)
DÚ Praha 2	10	2,30
DÚ Brno - Veslařská	10	2,50
DÚ Praha 4 - Na Dlouhé mezi	10	2,60
DÚ Praha 5	9	1,00
DÚ Ostrava	7	2,86
DÚ Olomouc	4	1,50

Jak tabulka uvádí, spádové oblasti (resp. výchovné ústavy v těchto jednotlivých oblastech) využívají poměrně pestré škálu různých druhů podpory zaměstnanců pomáhajících profesí k dalšímu vzdělávání. Všech 10 uvedených způsobů je využíváno ve třech spádových oblastech. Další oblast (při DÚ v Praze 5) využívá ve svém jediném výchovném ústavu, za který uvedla informace, všechny uvedené způsoby podpory kromě tvorby IVP. Nejméně druhů podpory uvedla ve svém jediném výchovném ústavu spádová oblast při DÚ v Olomouci (jde o morální podporu, poskytnutí studijního volna, poskytnutí finančního příspěvku a přístupu k informacím). U dvou druhů podpory přitom zástupce této oblasti vykázal, že se vyskytují ve „většině“ VÚ, při čemž není jednoznačně jasné, zda se zde respondent špatně zařadil, nebo chybně odpověděl na první otázku k počtu zařízení. Tam totiž předeslal, že bude odpovídat pouze za jeden VÚ. Je ale také možné, že zde respondent odhadoval situaci ve více zařízeních, za která v jiných otázkách nemohl odpovídat.

Poslední tabulka udává u jednotlivých druhů podpory, v kolika spádových oblastech jsou praktikovány, a v rámci nich dále jejich průměrné rozšíření ve výchovných ústavech na jednu takovou spádovou oblast:

Druh podpory	počet oblastí, kde se využívá	průměr tam, kde se využívá (na 1 takovou spádovou oblast)
morální podpora	6	1,00
přístup k informacím	6	1,17
studijní volno	6	1,67
finanční příspěvek	6	2,33
vzdělávací akce	5	2,20
vyhodnocení efektivity	5	2,60
externí supervize	5	3,00
intervize	4	2,75
setkání s klienty	4	3,00
tvorba IVP	3	3,33

Tabulka shrnuje již řečené, přesto si lze ještě všimnout, že druhy podpory, které jsou zastoupené ve větším počtu spádových oblastí s VÚ mají též tendenci být zastoupené ve větším počtu výchovných ústavů v těchto oblastech.

Supervize týmu

10) V jaké frekvenci je následujícím profesním skupinám v daných VÚ obvykle poskytována supervize týmu?

Vyberte vždy jednu z možností. Pokud daná profese ve sledovaných zařízeních není zastoupena, zatrhněte „netýká se nás“ (v tabulce značeno „---“).

- pedagogičtí pracovníci
- ostatní pomáhající profese

Následující tabulka uvádí odpovědi jednotlivých respondentů:

Respondent (za VÚ ve své spádové oblasti):	Pedagogičtí pracovníci	Ostatní pomáhající profese
DÚ Olomouc	nikdy	nikdy
DÚ Praha 2	nepravidelně	nepravidelně
DÚ Praha 5	1 za měsíc	nepravidelně
DÚ Ostrava	nepravidelně	nepravidelně
DÚ Brno - Veslařská	v delším pravidelném intervalu	nepravidelně
DÚ Praha 4 - Na Dlouhé mezi	nepravidelně	nepravidelně

Z tabulky vyplývá, že supervize týmu je ostatním pomáhajícím profesím (tedy kromě pedagogických pracovníků) poskytována obvykle nepravidelně dle potřeby. U pedagogických pracovníků se již frekvence poskytování supervize mezi jednotlivými spádovými oblastmi různí. Ve spádové oblasti při DÚ v Olomouci, kde by se měly odpovědi týkat jen jednoho výchovného ústavu, není supervize poskytována ani jedné ze zmíněných skupin. Naopak nejčastěji je supervize poskytována pedagogickým pracovníkům ve VÚ v oblasti při DÚ v Praze 5, obvykle jedenkrát za měsíc (opět se jedná o respondenta, který v úvodu dotazníku předeslal, že bude odpovídat jen za jedno zařízení).

11) U následujících možných důvodů uveďte, v jakém množství zařízení jsou příčinou pociťovaného deficitu v oblasti supervize:

Do posledního pole můžete uvést jiný než uvedený důvod a zaškrtnout na škále příslušný podíl zařízení, kterých se týká. Uveďte, zda se daný problém vyskytuje: ve všech zařízeních, ve většině, v polovině, jen v některých, v žádném:

- problém se sehnáním kvalifikovaného odborníka, který by ji poskytl
- nedostatek financí na její zajištění
- nedostatek času, vytíženost zaměstnanců
- nezájem zaměstnanců o tuto službu
- jiný důvod – uveďte jaký

Podívejme se na odpovědi jednotlivých respondentů:

Respondent (za VÚ ve své spádové oblasti):	problém se sehnáním kvalifikovaného odborníka, který by ji poskytl	nedostatek financí na její zajištění	nedostatek času, vyčerpání zaměstnanců	nezájem zaměstnanců o tuto službu
DÚ Olomouc	v žádném	ve všech	v žádném	v žádném
DÚ Praha 2	ve většině	ve většině	ve většině	v několika
DÚ Praha 5	v několika	ve všech	v žádném	v několika
DÚ Ostrava	v několika	ve většině	v žádném	v žádném
DÚ Brno - Veslařská	v několika	v několika	v polovině	v polovině
DÚ Praha 4 - Na Dlouhé mezi	v několika	v několika	v několika	v několika
Průměr na 1 spádovou oblast	3,83	2,33	4,00	4,17

Z tabulky vyplývá, že nejrozšířenějším důvodem deficitu v oblasti supervize je nedostatek financí na její zajištění, který v určitém podílu zařízení pociťují ve všech spádových oblastech. Spádové oblasti při DÚ v Olomouci a v Praze 5 dokonce uvedly, že jej pociťují všechny VÚ; v obou těchto oblastech však bylo pravděpodobně odpovídáno jen za jedno zařízení. V dalších dvou oblastech je finanční problém vnímán jako překážka v zajištění supervize ve většině VÚ a v ostatních dvou oblastech v několika VÚ. Nejméně rozšířeným problémem je naopak nezájem zaměstnanců o tuto službu. Ve dvou spádových oblastech není tento problém vůbec pociťován, ve třech se týká jen několika VÚ a pouze ve spádové oblasti při DÚ v Praze 4 - Na Dlouhé mezi je pociťován polovinou zařízení.

Zájem o kurzy dalšího vzdělávání

12) O jaké kurzy či vzdělávací aktivity by zaměstnanci pomáhajících profesí daných VÚ měli v blízké budoucnosti zájem?

Označte všechny odpovídající možnosti:

- několikaletý sebezkušenostní (psychoterapeutický) výcvik
- role profesionála ve výchovně terapeutickém procesu
- výcvik v krizové intervenci
- krátkodobé psychoterapeutické výcviky nebo kurzy
- vzdělávání v oblasti dynamiky vývoje dítěte
- vzdělávání v oblasti práce s rodinou
- vzdělávání v oblasti adiktologie (návykové nemoci)
- vzdělávání v oblasti výchovného poradenství
- vzdělávání v oblasti sociálně-právní
- vzdělávání v oblasti medicíny a zdravotní péče
- kurzy sebeobrany
- vzdělávání v oblasti multikulturní výchovy
- vzdělávání v oblasti řízení, managementu, zákonů apod.
- stáže v obdobném zařízení v ČR
- zahraniční stáže v obdobném zařízení
- odborné konference
- jazykové vzdělávání
- vzdělávání v oblasti informačních a komunikačních technologií
- jiné vzdělávání - jaké:

Respondent (za VÚ ve své spádové oblasti):	Několikaleté psychotherapeutické výcviky	role profesionála ve výchově terapeutickém procesu	výcvik v krizové intervenci	krátkodobé psychotherapeutické výcviky nebo kurzy	dynamika vývoje dítěte	práce s rodinou	adiktologie	výchové poradenství	sociálně-právní	zdravotní péče	kurzy sebeobrany	multikulturní výchova	řízení, management, zákony	stáže v ČR	zahraniční stáže	odborné konference	jazykové vzdělávání	ICT
DÚ Olomouc		x	x	x				x	x								x	
DÚ Praha 2	x	x	x	x		x	x		x	x	x		x	x	x	x	x	x
DÚ Praha 5	x	x	x	x	x	x	x	x	x	x		x	x	x	x	x	x	x
DÚ Ostrava	x	x	x	x			x		x					x	x	x		x
DÚ Brno - Veslařská	x	x	x	x	x	x	x		x			x	x	x	x	x	x	
DÚ Praha 4 - Na Dlouhé mezi	x		x	x	x	x	x	x	x	x	x	x	x	x	x	x	x	x
Počet oblastí se zájmem o kurz	5	5	6	6	3	4	5	3	6	3	2	3	4	5	5	5	5	4

Ve všech spádových oblastech by zaměstnanci VÚ měli zájem o výcvik v krizové intervenci, krátkodobé psychotherapeutické kurzy a o vzdělávání v oblasti sociálně-právní. Naopak nejmenší zájem spádových oblastí je o kurzy sebeobrany.

Následující graf ukazuje, jaký počet spádových oblastí projevil zájem o jednotlivé druhy vzdělávacích aktivit:



Problémy při výběru kurzů

13) Jakým problémům čelí pracovníci pomáhajících profesí sledovaných VÚ při výběru kurzů?

Uveďte závažnost problémů na škále 1–5, kde 1 = naprosto zásadní problém, 5 = daný problém nepociťují.

- a) problém s kvalitou a odpovídající úrovní kurzu
- b) najít kurz odpovídající aktuální potřebě a zájmu
- c) najít kurz za rozumnou cenu
- d) dostupnost kurzů s vyhovující osobností lektora
- e) dostupnost kurzů či výcviků s patřičnou akreditací
- f) vzdálenost místa konání od zařízení
- g) nevhodná délka (doba trvání) kurzu
- h) jiné organizační podmínky (denní doba, zajištění náhrady mezi zaměstnanci,..)
- i) jiné problémy (uveďte jaké)

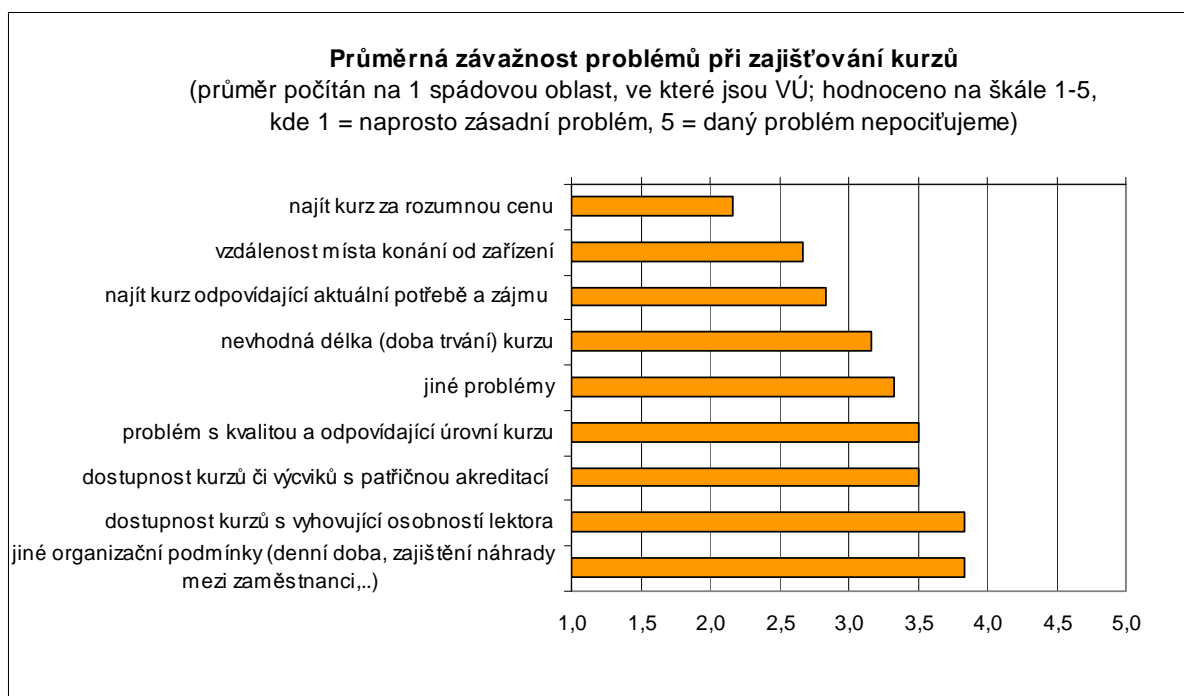
Podívejme se na odpovědi jednotlivých respondentů:

Respondent (za VÚ ve své spádové oblasti):	problém s kvalitou a odpovídající úrovní kurzu	najít kurz odpovídající aktuální potřebě a zájmu	najít kurz za rozumnou cenu	dostupnost kurzů s vyhovující osobností lektora	dostupnost kurzů či výcviků s patřičnou akreditací	vzdálenost místa konání od zařízení	nevhodná délka (doba trvání) kurzu	jiné organizační problémy (denní doba, zajištění náhrady mezi zaměstnanci,..)	jiné problémy
DÚ Olomouc	5	5	1	5	5	1	1	5	2
DÚ Praha 2	3	2	3	4	3	3	3	4	5
DÚ Praha 5	3	1	1	3	2	3	3	5	2
DÚ Ostrava	3	3	2	4	4	3	4	2	5
DÚ Brno - Veslařská	3	2	3	3	3	4	4	2	1
DÚ Praha 4 - Na Dlouhé mezi	4	4	3	4	4	2	4	5	5
Průměrné hodnocení na jednu spádovou oblast	3,50	2,83	2,17	3,83	3,50	2,67	3,17	3,83	3,33

Jako u zajištění supervize týmu, i zde je celkově mezi spádovými oblastmi nejpálčivěji pocíťovaným problémem finanční stránka věci. Dalším vážněji pocíťovaným problémem je pak vzdálenost místa konání kurzu, která je jako naprosto zásadní problém vnímána ve spádové oblasti při DÚ v Olomouci. Nejméně často dělají v průměru spádovým oblastem starosti jiné organizační problémy než ty spojené s délkou (dobou trvání) kurzu (např. denní doba, zajištění náhrady mezi zaměstnanci,..) a také dostupnost kurzů s vyhovující osobností lektora.

Respondenti měli možnost uvést i jiné než uvedené problémy. Ve třech spádových oblastech tuto možnost zvolili, neuvodili však konkrétní problémy, se kterými se potýkají. Přitom jim však přiřadili poměrně velkou závažnost.

Problém při výběru kurzu	průměrné hodnocení na 1 spádovou oblast
najít kurz za rozumnou cenu	2,17
vzdálenost místa konání od zařízení	2,67
najít kurz odpovídající aktuální potřebě a zájmu	2,83
nevhodná délka (doba trvání) kurzu	3,17
jiné problémy	3,33
problém s kvalitou a odpovídající úrovní kurzu	3,50
dostupnost kurzů či výcviků s patřičnou akreditací	3,50
dostupnost kurzů s vyhovující osobností lektora	3,83
jiné organizační podmínky (denní doba, zajištění náhrady mezi zaměstnanci,..)	3,83



Nakonec následující tabulka uvádí, v kolika oblastech je daný problém pocítován a průměrnou závažnost daného problému spočtenou na jednu oblast z těch, které daný problém (ať již v jakékoliv míře) vnímají (tedy označily číslice 1,2,3 nebo 4):

Problém při výběru kurzu	počet oblastí, kde alespoň do jisté míry daný problém pocítují	průměrná závažnost problému v oblastech, kde jej pocítují
problém s kvalitou a odpovídající úrovní kurzu	5	3,20
najít kurz odpovídající aktuální potřebě a zájmu	5	2,40
najít kurz za rozumnou cenu	6	2,17
dostupnost kurzů s vyhovující osobností lektora	5	3,60
dostupnost kurzů či výcviků s patřičnou akreditací	5	3,20
vzdálenost místa konání od zařízení	6	2,67
nehodná délka (doba trvání) kurzu	6	3,17
jiné organizační podmínky (denní doba, zajištění náhrady mezi zaměstnanci,..)	3	2,67
jiné problémy	3	1,67

Ve všech spádových oblastech tedy alespoň do jisté míry pocítují problém finanční, se vzdáleností místa konání od zařízení a s nevhodnou délkou (dobou trvání) kurzu.

Odborné schopnosti pracovníků pomáhajících profesí

14) Posuďte, v jakém podílu VÚ jsou odborné schopnosti pracovníků jednotlivých profesí celkově dostatečné.

Pokud daná profese ve sledovaných VÚ není obsazena, vyznačte „netýká se nás“. Pokud je daná profese obsazena jen v některých VÚ, posuďte dostatečnost odbornosti pouze v těchto zařízeních.

Možnosti hodnocení:

ve všech zařízeních, ve většině, v polovině, jen v některých, v žádném, netýká se nás (v tabulce níže značeno „---“)

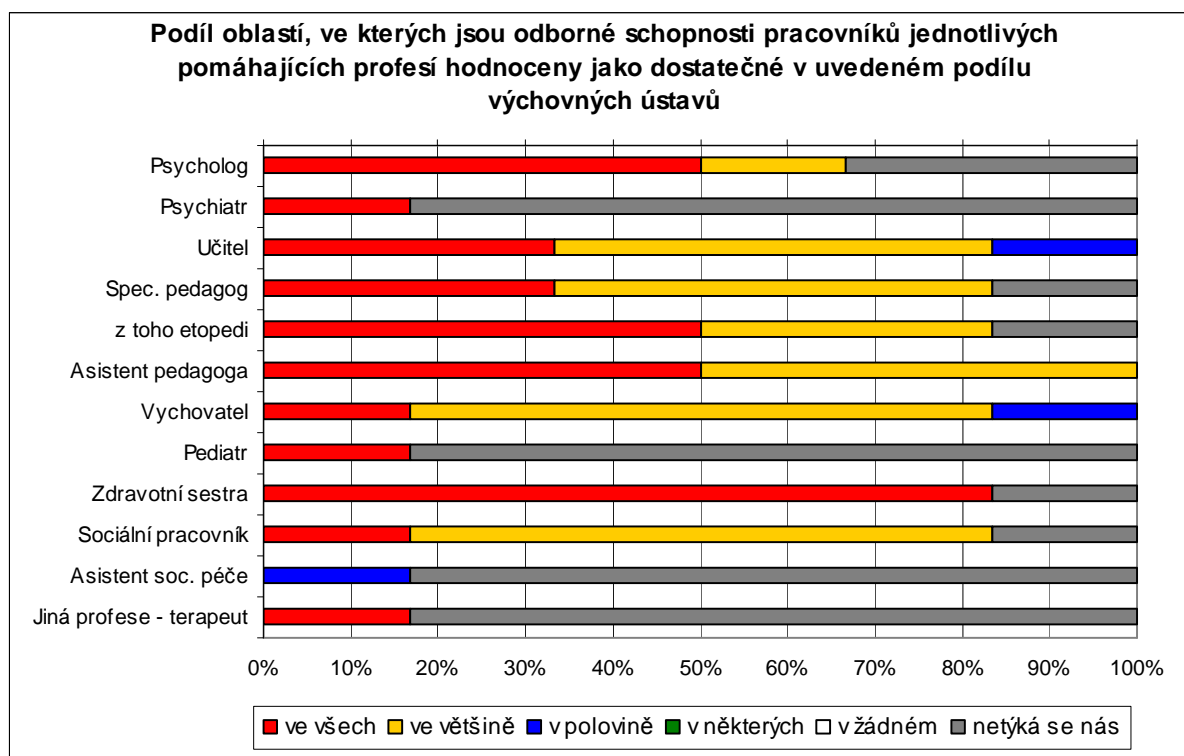
Zde je tabulka s jednotlivými odpověďmi respondentů doplněná průměrem hodnocení za jednotlivé profese tak, že byla jednotlivým možnostem ve škále přiřazena tato pořadová čísla: ve všech = 1, ve většině = 2, v polovině = 3, v některých = 4, v žádném = 5

Respondent (za VÚ ve své spádové oblasti):	Psycholog	Psychiatr	Učitel	Spec. pedagog	Z toho etopedi	Asistent pedagoga	Vychovatel	Pediatr	Zdravotní sestra	Sociální pracovník	Asistent soc. péče	Jiná profese - terapeut
DÚ Olomouc	---	---	ve všech	---	---	ve všech	ve všech	---	---	---	---	---
DÚ Praha 2	ve všech	ve všech	ve většině	ve všech	ve všech	ve většině	ve většině	---	ve všech	ve většině	v polovině	---
DÚ Praha 5	---	---	ve všech	ve většině	ve všech	ve všech	ve většině	---	ve všech	ve většině	---	---
DÚ Ostrava	ve všech	---	ve většině	ve všech	ve všech	ve většině	ve většině	ve všech	ve všech	ve všech	---	ve všech
DÚ Brno - Veslařská	ve všech	---	ve většině	ve většině	ve většině	ve většině	v polovině	---	ve všech	ve většině	---	---
DÚ Praha 4 - Na Dlouhé mezi	ve většině	---	v polovině	ve většině	ve většině	ve všech	ve většině	---	ve všech	ve většině	---	---
Průměr na 1 spádovou oblast	1,25	1,00	1,83	1,60	1,40	1,50	2,00	1,00	1,00	1,80	3,00	1,00

Předně uvedme, že respondent odpovídající za spádovou oblast při DÚ v Olomouci neuvedl hodnocení u profese sociálního pracovníka a respondent za oblast při DÚ v Praze 4 - Na Dlouhé mezi u profese asistenta sociální péče a také u nutričního terapeuta.

Jak tabulka uvádí, odbornost žádné z profesí v žádné spádové oblasti nebyla hodnocena jako dostatečná v méně než v polovině z tamních výchovných ústavů. Téměř u všech profesí převažuje hodnocení, že odborné schopnosti pracovníků ve VÚ jsou dostatečné „ve všech“ tamních zařízeních nebo „ve většině“. Výjimku tvoří profese asistenta sociální péče, která byla hodnocena jen zástupcem spádové oblasti při DÚ v Praze 2 (přestože se dle uvedení počtu úvazků vyskytuje i ve spádové oblasti při DÚ v Praze 4 - Na Dlouhé mezi). Odbornost asistentů sociální péče zde byla hodnocena jako dostatečná v polovině zařízení. Naopak ve všech výchovných ústavech, za která se nám povedlo získat data, jsou odborné schopnosti hodnocené jako dostatečné u psychiatrů (týká se jen jedné spádové oblasti, přestože s výrazně nejvyšším počtem zařízení), u pediatrů (opět se týká jen jedné spádové oblasti), zdravotních sester (týká se pěti spádových oblastí) a u „jiných“ profesí - tedy terapeutů (týká se jedné spádové oblasti; oblasti při DÚ v Praze 4 - Na Dlouhé mezi opět neuvedla ohodnocení odborných schopností nutričního terapeuta).

Následující graf u každé z pomáhajících profesí uvádí, v jakém procentu spádových oblastí jsou v jakém podílu výchovných ústavů hodnoceny odborné schopnosti těchto pracovníků jako dostatečné:



15) Z jakých důvodů je případně odbornost (některých) zaměstnanců pomáhajících profesí ve sledovaných VÚ nedostatečná?

Vyberte všechny odpovídající možnosti, popř. poslední možnost:

- nedostatečný zájem kvalifikovaných odborníků o danou pracovní pozici
- nedostatečná praxe některých zaměstnanců
- problémy spojené s překážkami v dalším vzdělávání
- nezájem odborných pracovníků se dále vzdělávat
- jiný důvod – jaký?
- odbornost těchto pracovníků VÚ je dostačující

Podívejme se na jednotlivé odpovědi:

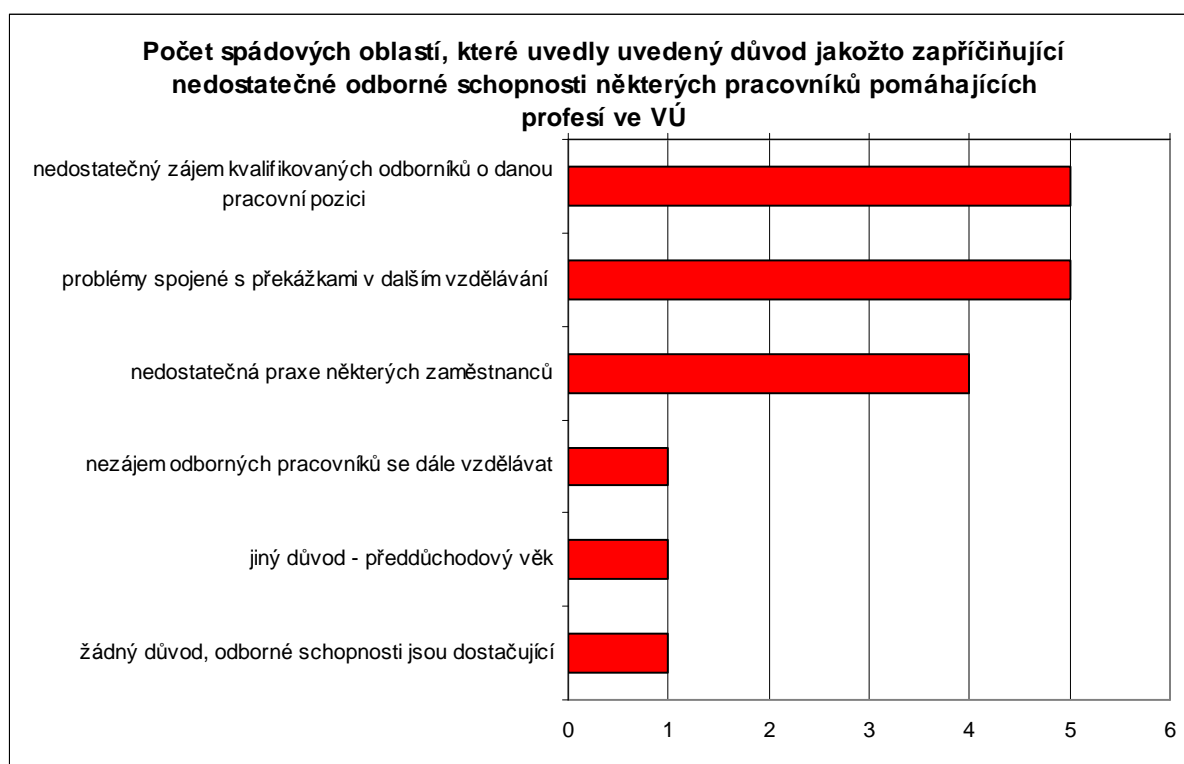
Respondent (za VÚ ve své spádové oblasti):	nedostatečný zájem kvalifikovaných odborníků o danou pracovní pozici	nedostatečná praxe některých zaměstnanců	problémy spojené s překážkami v dalším vzdělávání	nezájem odborných pracovníků se dále vzdělávat	jiný důvod – předdůchodový věk	žádný důvod
DÚ Olomouc						x
DÚ Praha 2	x		x	x		
DÚ Praha 5	x	x	x			
DÚ Ostrava	x	x	x			
DÚ Brno - Veslařská	x	x	x			
DÚ Praha 4 – Na Dlouhé mezi	x	x	x		x	
Počet uvedení	5	4	5	1	1	1

Jedině ve spádové oblasti při DÚ v Olomouci jsou odborné schopnosti všech pracovníků pomáhajících profesí v tamním výchovném ústavu dostatečné, a neuvádějí tedy žádný důvod případných nedostatků. V ostatních pěti oblastech spatřují shodně problémy v nedostatečném zájmu kvalifikovaných odborníků o danou profesi a v překážkách v dalším vzdělávání. Čtyři oblasti také zaznamenaly problém s nedostatečnou praxí některých zaměstnanců. Pouze jedna oblast nakonec uvedla, že problém spatřuje také v nezájmu odborných pracovníků dále se vzdělávat.

Jiný než v nabídce uvedený důvod uvedl pouze zástupce oblasti při DÚ v Praze 4 - Na Dlouhé mezi a je jím pokročilý věk zaměstnanců.

Důvody nedostatečné odbornosti pracovníků	Počet uvedení
nedostatečný zájem kvalifikovaných odborníků o danou pracovní pozici	5
problémy spojené s překážkami v dalším vzdělávání	5
nedostatečná praxe některých zaměstnanců	4
nezájem odborných pracovníků se dále vzdělávat	1
jiný důvod – předdůchodový věk	1
žádný důvod	1

Tyto výsledky zobrazuje následující graf:



Další možností je umístit do grafu pouze odpovědi těch pěti spádových oblastí, které nějaký deficit v odborných schopnostech některých pracovníků ve VÚ pociťují. V následujícím grafu je tedy škála od nuly do pěti spádových oblastí a počet těch, které daný problém pociťují:

**Počet spádových oblastí, které uvedly uvedený důvod jakožto
zapříčínující nedostatečné odborné schopnosti některých
pracovníků pomáhajících profesí ve VÚ**



Vyjádření ke specifikám VÚ

16) Pokud si myslíte, že má některý/mají některé ze sledovaných VÚ svou charakteristikou nějaké specifické/výjimečné potřeby pro vzdělávání svých pracovníků pomáhajících profesí, stručně je vyjádřete:

Může se jednat o specifika související s povahou klientely, s lokalitou, ve které je zařízení situováno, či třeba věkovým složením zaměstnanců atd. Pokud o žádných nevíte, nechte pole prázdné.

Respondent (za VÚ ve své spádové oblasti):	Text
DÚ Olomouc	
DÚ Praha 2	Léčebně-výchovné skupiny, psychiatrická onemocnění, závislosti
DÚ Praha 5	Práce s dětmi-cizinci, velké rozdíly v sociokulturním vnímání, jazykové bariéry.
DÚ Ostrava	Výchova a vzdělávání dětí s extrémními poruchami chování. Péče o děti s potřebou intenzivní individuální péče.
DÚ Brno - Veslařská	
DÚ Praha 4 – Na Dlouhé mezi	Nedostupnost studia speciální pedagogiky v regionech.