

Ministerstvo vnitra - generální ředitelství HZS ČR
Technický ústav požární ochrany
Písková 42
143 01 Praha 412

Č.j. MV-149283-1/TUPO-2013

Praha 29. listopadu 2013

Počet listů: 5

Příloha: 1/1

Schvaluji: Ing. Ryba v. r.

.....

generální ředitel HZS ČR
brig. gen. Ing. Drahoslav Ryba

ORGANIZAČNÍ ŘÁD

Technického ústavu požární ochrany Praha

Účinnost od 1. ledna 2014

Hlava I ČÁST OBECNÁ

Čl. 1 Základní ustanovení

Technický ústav požární ochrany (dále jen „TÚPO“) je technickým zařízením MV-generálního ředitelství Hasičského záchranného sboru České republiky (dále jen „generální ředitelství“) zřízeným dnem 1. ledna 2001 podle § 2 odst. 8 zákona č. 238/2000 Sb., o Hasičském záchranném sboru České republiky a o změně některých zákonů.

Čl. 2 Předmět činnosti

TÚPO se podílí na zabezpečování úkolů náležejících do působnosti Ministerstva vnitra podle § 24 odst. 1 písm. j), k) a r) a odst. 2 zákona č. 133/1985 Sb., o požární ochraně, ve znění pozdějších předpisů.

Čl. 3 Hlavní úkoly

- (1) TÚPO v rámci stanoveného předmětu činnosti plní zejména následující úkoly:
- a) zabezpečuje, koordinuje a provádí výzkum, vývoj a inovace v požární ochraně jako výzkumná organizace,
 - b) působí jako znalecký ústav zapsaný do II. oddílu pro znaleckou činnost v oboru požární ochrany – příčiny vzniku požárů, hořlavost materiálů a výrobků, toxicita plyných zplodin hoření a technické prostředky požární ochrany,
 - c) zúčastňuje se zjišťování příčin vzniku požárů v závažných případech,
 - d) zpracovává požárně technické expertizy o příčinách vzniku požárů,
 - e) na základě poznatků z expertizní činnosti navrhuje preventivní opatření pro snižování požárnosti,
 - f) podílí se na stanovení technických požadavků na požární techniku a věcné prostředky požární ochrany,
 - g) působí jako autorizovaná osoba č. 221 ve smyslu zákona ¹⁾ a příslušných nařízení vlády pro posuzování shody požární techniky a věcných prostředků požární ochrany (dále jen „autorizovaná osoba č. 221“) a jako certifikační orgán pro certifikaci těchto výrobků,
 - h) zabezpečuje jako akreditovaná zkušební laboratoř č. 1011.2 (dále jen „AZL č. 1011.2“) akreditované výkony zkušebnictví v oboru požární techniky a věcných prostředků požární ochrany, stanovení požárně technických charakteristik hořlavých látek (materiálů) a výrobků, chemických analýz, stanovení toxické vydatnosti plyných zplodin hoření a vzorkování pro potřeby požárně technických expertiz.
- (2) TÚPO dále:
- a) vyjadřuje se k návrhům předpisů, norem a dokumentů týkajících se požárně technického zkušebnictví, certifikace a výzkumu a vývoje v požární ochraně,
 - b) podílí se na činnosti tuzemských a mezinárodních komisí a institucí zabývajících se požárně technickým zkušebnictvím, certifikací, požární vědou a výzkumem a vývojem v požární ochraně,

¹⁾ Zákon č. 22/1997 Sb., o technických požadavcích na výrobky a o změně a doplnění některých zákonů, ve znění pozdějších předpisů.

- c) spolupracuje s obdobnými výzkumnými a vědeckými ústavy v tuzemsku a zahraničí,
- d) spolupracuje s Vysokou školou báňskou - Fakultou bezpečnostního inženýrství a dalšími vybranými vysokými školami a se SOŠ PO a VOŠ PO ve Frýdku-Místku v oblasti požárního zkušebnictví a požární bezpečnosti ve výuce,
- e) zúčastňuje se odborných akcí a setkání v tuzemsku a zahraničí týkajících se řešené problematiky a podílí se na organizování odborných akcí v tuzemsku,
- f) zpracovává koncepci rozvoje požárně technického zkušebnictví, požární vědy a výzkumu a vývoje v požární ochraně.

Čl. 4

Organizační struktura a organizace řízení

- (1) TÚPO se vnitřně člení na:
 - a) oddělení výzkumu a vývoje,
 - b) oddělení požárně technických expertiz,
 - c) oddělení technických prostředků požární ochrany,
 - d) oddělení provozně ekonomické,
 - e) pracoviště autorizovaných výkonů.
- (2) Laboratoře oddělení uvedených v odstavci 1 pod písmeny a), b) a c) jsou součástí AZL č. 1011.2.
- (3) Ředitel přímo řídí:
 - a) vedoucího oddělení výzkumu a vývoje,
 - b) vedoucího oddělení požárně technických expertiz,
 - c) vedoucího oddělení technických prostředků požární ochrany,
 - d) vedoucího oddělení provozně ekonomického,
 - e) vedoucího pracoviště autorizovaných výkonů,
 - f) přímo řízené příslušníky a občanské zaměstnance HZS ČR (dále jen „zaměstnanci“).

Čl. 5

Vedoucí zaměstnanci

- (1) V čele TÚPO je ředitel, kterého jmenuje do funkce a odvolává generální ředitel HZS ČR. Přímým nadřízeným ředitele je náměstek generálního ředitele HZS ČR pro integrovaný záchranný systém a operační řízení. Odbornými nadřízenými ředitele jsou náměstci generálního ředitele HZS ČR v rozsahu jejich působnosti.
- (2) V době nepřítomnosti ředitele plní veškeré úkoly ředitele jím pověřený vedoucí oddělení, kromě věcí, které si ředitel vyhradil. V případě nepřítomnosti ředitele je pověřený vedoucí oddělení oprávněn uzavírat smlouvy uvedené v čl. 14 odst. 2 písm. c), m), a p) nařízení Ministerstva vnitra č. 45/2011 o řízení, organizaci a výkonu ekonomické činnosti, pokud předpokládaná hodnota těchto smluv nedosáhne 1 000 000 Kč bez daně z přidané hodnoty.
- (3) Řízení autorizovaných výkonů v době nepřítomnosti ředitele zabezpečuje vedoucí pracoviště autorizovaných výkonů.
- (4) Vedoucími zaměstnanci TÚPO jsou:
 - a) ředitel,
 - b) vedoucí oddělení výzkumu a vývoje,
 - c) vedoucí oddělení požárně technických expertiz,

- d) vedoucí oddělení technických prostředků požární ochrany,
- e) vedoucí oddělení provozně ekonomického,
- f) vedoucí pracoviště autorizovaných výkonů,

(5) Vedoucí zaměstnanci uvedení v odstavci 4 písm. b) až f) řídí a organizují práci oddělení (pracoviště), přičemž zejména:

- a) stanoví formy a metody realizace úkolů, jejichž plnění přísluší jejich stupni řízení,
- b) vytvářejí potřebné podmínky pro plnění úkolů podřízenými zaměstnanci,
- c) zastupují TÚPO při jednáních s jinými orgány a organizacemi v rozsahu vymezeného předmětu činnosti,
- d) plní další úkoly ve věcné působnosti jimi řízených oddělení (pracoviště) uložených ředitelem.

Čl. 6 Ředitel

Ředitel odpovídá za činnost TÚPO a za rozvoj svěřené činnosti, přičemž zejména:

- a) řídí a koordinuje činnost TÚPO a zastupuje TÚPO navenek v rozsahu vymezené věcné působnosti,
- b) předkládá generálnímu řediteli HZS ČR ke schválení návrh organizačního řádu a systemizace služebních a pracovních míst TÚPO a návrhy jejich změn,
- c) vykonává personální pravomoc v rozsahu stanoveném zvláštními předpisy,
- d) vydává v rámci své pravomoci interní akty řízení,
- e) rozhoduje ve své působnosti o využití přidělených rozpočtových prostředků a zodpovídá za jejich účelné a hospodárné využití,
- f) v rámci vymezených povinností a pravomocí zajišťuje fungování vnitřního kontrolního systému, podává generálnímu řediteli HZS ČR informace o vzniku významných rizik, o závažných nedostatcích a o přijímaných opatřeních k jejich nápravě; zajišťuje předběžnou kontrolu plánovaných a připravovaných operací jako příkazce operací,
- g) organizuje, řídí, kontroluje a zodpovídá za práci podřízených zaměstnanců při plnění úkolů a dodržování služební (pracovní) kázně,
- h) zpracovává popisy služební (pracovní) činnosti přímo podřízených zaměstnanců, schvaluje popisy služební (pracovní) činnosti jednotlivých zaměstnanců TÚPO,
- i) podílí se na vytváření příznivých pracovních podmínek, zajištění bezpečnosti a ochrany zdraví při práci a na odměňování podle platových předpisů,
- j) odpovídá za zabezpečování odborného řízení TÚPO a dbá o zvyšování odborné úrovně zaměstnanců TÚPO,
- k) koordinuje zpracovávání koncepce rozvoje požárně technického zkušebnictví, požární vědy a výzkumu a vývoje v požární ochraně,
- l) řídí činnosti autorizované osoby č. 221,
- m) kontroluje funkčnost systému jakosti AZL č. 1011.2 a certifikačního orgánu pro certifikaci výrobků č. 3080.

Čl. 7 Vedoucí oddělení (pracoviště)

(1) Vedoucí oddělení (pracoviště) plní zejména tyto úkoly:

- a) řídí a koordinuje činnost oddělení (pracoviště), zabezpečuje plnění stanovených úkolů a opatření uložených ředitelem,

- b) v rámci vymezených povinností a pravomocí zajišťuje fungování vnitřního kontrolního systému, podává svému nadřízenému informace o vzniku významných rizik, o závažných nedostacích a o přijímaných opatřeních k jejich nápravě,
 - c) organizuje, řídí, kontroluje a odpovídá za práci podřízených zaměstnanců při plnění úkolů a dodržování služební (pracovní) kázně,
 - d) zpracovává popis služební (pracovní) činnosti přímo podřízených zaměstnanců, podílí se na vytváření příznivých pracovních podmínek, zajištění bezpečnosti a ochrany zdraví při práci a na odměňování dle platových předpisů.
- (2) V době nepřítomnosti vedoucího oddělení (pracoviště) zastupuje určený zaměstnanec, a to v plném rozsahu jeho práv, povinností a odpovědností, kromě věcí, které si vedoucí oddělení (pracoviště) vyhradil.

Hlava II

ČÁST ZVLÁŠTNÍ

Předmět činnosti a hlavní úkoly jednotlivých organizačních celků

Čl. 8

Oddělení výzkumu a vývoje

Oddělení výzkumu a vývoje plní zejména tyto úkoly:

- a) provádí a zabezpečuje řešení výzkumných, vývojových a inovačních projektů TÚPO,
- b) sleduje informace v odborné a vědecké literatuře týkající se řešené problematiky, vyhodnocuje je a navrhuje způsoby využívání výsledků pro řešení výzkumných projektů,
- c) zpracovává návrh postupu a časového harmonogramu řešení zadaných výzkumných úkolů,
- d) podílí se na zpracovávání koncepce rozvoje požárně technického zkušebnictví, požární vědy a výzkumu, vývoje a inovací v požární ochraně,
- e) vypracovává návrhy na řešení nových institucionálních a grantových výzkumných projektů v souladu s koncepcí a s Programem bezpečnostního výzkumu, vývoje a inovací pro příslušné období,
- f) provádí analýzy a experimentální práce na zkušebních zařízeních a speciálních softwarech pořízených za účelem řešení výzkumných úkolů, zabezpečuje potřebnou techniku,
- g) vyhodnocuje průběžně výsledky analýz a experimentálních prací, vypracovává výzkumné zprávy (průběžné s výsledky za uplynulý kalendářní rok a závěrečné pro oponentní projednání výsledků řešení), organizuje interní oponentury průběžných výzkumných zpráv a podílí se na organizaci závěrečných oponentur; na základě výsledků předkládá doporučení k dalšímu postupu,
- h) zpracovává návrhy na využití výsledků řešení výzkumu, vývoje a inovací v požární praxi,
- i) spolupracuje s výzkumnými a vědeckými ústavy, vysokými školami a dalšími institucemi v tuzemsku a zahraničí,
- j) posuzuje a zpracovává připomínky k normám a dalším dokumentům (včetně zahraničních a mezinárodních) souvisejícím s řešením výzkumných úkolů,
- k) zúčastňuje se odborných akcí a setkání v tuzemsku a zahraničí týkajících se řešené problematiky a podílí se na organizování odborných akcí v tuzemsku,
- l) podílí se na činnosti tuzemských a zahraničních komisí a jejich pracovních skupin zabývajících se požárně technickým zkušebnictvím, požární vědou a výzkumem a vývojem v požární ochraně,

- m) provádí zkoušky s hořlavými látkami a materiály v jejich reakci na oheň a hodnocení jejich požárního nebezpečí pro potřeby požární ochrany,
- n) provádí v laboratořích laboratorní zkoumání, chemické analýzy a vzorkování podle akreditovaných i neakreditovaných metod v souladu s Příručkou kvality AZL č. 1011.2,
- o) šíří výsledky vědy, výzkumu a inovací publikováním v odborných časopisech a na odborných konferencích, akreditací vyvinutých zkušebních metodik a funkčních vzorů zkušebního zařízení pro potřeby státního zkušebnictví a certifikace a smluvním předáváním výsledků v případě potřeby patentování,
- p) zajišťuje plnění úkolů stanovených příslušnými předpisy v oblasti bezpečnosti práce a ochrany zdraví při práci a v oblasti požární bezpečnosti.

Čl. 9

Oddělení požárně technických expertiz

Oddělení požárně technických expertiz plní zejména tyto úkoly:

- a) vysílá na základě požadavků HZS krajů své zaměstnance k ohledání místa požářiště a k odběru vzorků,
- b) provádí v laboratořích laboratorní zkoumání vzorků pro účely požárně technických expertiz nebo na základě požadavků fyzických a právnických osob podle akreditovaných i neakreditovaných metod v souladu s Příručkou kvality AZL č. 1011.2,
- c) na základě poznatků z místa požáru, výsledku laboratorního zkoumání a vlastní nebo získané dokumentace zpracovává požárně technické expertizy formou odborných vyjádření nebo znaleckých posudků na písemné vyžádání HZS krajů, Policie ČR, soudů, popřípadě fyzických a právnických osob,
- d) podílí se na vzdělávání příslušníků HZS ČR v oblasti zjišťování příčin vzniku požárů,
- e) zajišťuje provoz služebních dopravních prostředků TÚPO,
- f) podílí se na řešení výzkumu a vývoje v oblasti požární ochrany.

Čl. 10

Oddělení technických prostředků požární ochrany

Oddělení technických prostředků požární ochrany plní zejména tyto úkoly:

- a) provádí v laboratořích zkoušky požární techniky, věcných prostředků požární ochrany a osobních ochranných prostředků pro hasiče podle akreditovaných i neakreditovaných metod v souladu s Příručkou kvality AZL č. 1011.2,
- b) vyhodnocuje výsledky zkoušek a zpracovává protokoly o výsledcích pro potřebu běžných zkušebních výstupů TÚPO a pro pracoviště autorizovaných výkonů za účelem posuzování shody podle zákona a příslušných nařízení vlády pro posuzování shody požární techniky a věcných prostředků požární ochrany,
- c) podílí se na zpracování kritérií pro zkoušení parametrů požární techniky, věcných prostředků požární ochrany a osobních ochranných prostředků pro hasiče v souladu se zaváděním harmonizovaných a dalších norem a zkušebních postupů,
- d) spolupracuje v rámci tuzemských a mezinárodních komisí a institucí zabývajících se zkoušením, certifikací, výzkumem a vývojem v oblasti požární techniky, věcných prostředků požární ochrany a osobních ochranných prostředků pro hasiče,
- e) vyjadřuje se k návrhům předpisů a norem souvisejících s úkoly oddělení,
- f) podílí se na řešení úkolů výzkumu a vývoje v oblasti požární ochrany.

Čl. 11

Pracoviště autorizovaných výkonů

- (1) Pracoviště autorizovaných výkonů odpovídá za posuzování shody autorizovanou osobou č. 221 podle zákona a příslušných nařízení vlády v rozsahu udělených autorizací. Současně plní funkci certifikačního orgánu pro certifikaci výrobků č. 3080.
- (2) Pracoviště autorizovaných výkonů plní zejména tyto úkoly:
 - a) přijímá žádosti výrobců nebo dovozců o posuzování shody a prověřuje náležitosti podání,
 - b) přezkoumává podklady předložené ze strany výrobců nebo dovozců a posuzuje kompletnost a věcný obsah technické dokumentace k posouzení shody,
 - c) určuje postup posouzení shody podle charakteru výrobku a časový harmonogram průběhu posouzení shody,
 - d) zadává výrobky k posouzení shody AZL č. 1011.2 případně dalším akreditovaným zkušebními laboratorii na provedení zkoušek a měření podle stanovených technických požadavků,
 - e) provádí vlastní posouzení shody výrobků s technickými požadavky na základě protokolů ze zkoušek z akreditované zkušební laboratoře,
 - f) připravuje podklady a náležitosti potřebné k vydání dokladů o posouzení shody výrobcí nebo dovozci a tyto doklady vystavuje,
 - g) zabezpečuje administrativní agendu spojenou s autorizovanými výkony, evidenci průběhu posuzování shody a archivaci dokumentace.

Čl. 12

Oddělení provozně ekonomické

Oddělení provozně ekonomické plní zejména tyto úkoly:

- a) zpracovává finanční rozpočet a zprávy o jeho plnění, v průběhu roku koordinuje jeho čerpání,
- b) zajišťuje finanční a účetní operace, zpracovává předepsané statistické výkazy, vede oddělené účetnictví v oblasti vědy a výzkumu a zajišťuje provoz pokladny,
- c) zajišťuje správu majetku (nákup majetku a materiálu, jeho evidence, skladové hospodářství, nakládání s nepotřebným majetkem, inventarizace majetku),
- d) zajišťuje agendu veřejných zakázek, zabezpečuje centrální nákupy,
- e) zajišťuje vybavení příslušníků výstrojnými součástkami a výplatu náhrad,
- f) zajišťuje vybavení zaměstnanců ochrannými pomůckami a vede jejich evidenci,
- g) zajišťuje údržbu a opravy budov včetně úklidu vnitřních prostor a údržbu venkovního areálu,
- h) zajišťuje plnění úkolů stanovených příslušnými předpisy v oblasti energetiky, vodního hospodářství a životního prostředí,
- i) zabezpečuje závodní stravování,
- j) podílí se na administrativní činnosti v rámci řešení úkolů výzkumu a vývoje v oblasti požární ochrany.

Čl. 13**Zaměstnanci přímo řízení ředitelem**

- (1) Zaměstnanci přímo řízení ředitelem jsou asistent a specialista pro informační a komunikační technologie.
- (2) Asistent zajišťuje zejména:
 - a) chod sekretariátu ředitele po stránce organizační a technické a administrativní agendu ředitele,
 - b) příjem a odesílání poštovních zásilek,
 - c) evidenci a archivaci spisů včetně jejich skartace,
 - d) evidenci zakoupených knih a časopisů, přehled o výpůjčkách a vedení knihovny,
 - e) agendu spojenou s pořízením, skladováním a výdejem propagačních předmětů.
- (3) Specialista pro informační a komunikační technologie (ICT) zajišťuje zejména:
 - a) evidenci zařízení ICT a programového vybavení TÚPO,
 - b) plánování pořízení nových, obnovu nebo vyřazení stávajících zařízení ICT a souvisejícího programového vybavení, včetně nezbytného spotřebního materiálu,
 - c) instalaci zařízení ICT a jeho připojení k síti TÚPO a k síti generálního ředitelství,
 - d) zajišťuje provozuschopnost všech zařízení ICT, programového vybavení a síťových centrálních připojení včetně správy serveru a podružných zařízení.

Hlava III**VZTAHY, SOUČINNOST A SPOLUPRÁCE****Čl. 14****Vztahy ke generálnímu ředitelství**

Vztahy ke generálnímu ředitelství se uskutečňují zejména spoluprací:

- a) s odborem prevence při zpracovávání stanovisek k návrhům norem a předpisů týkajících se požárně technického zkušebnictví a k návrhům předpisů ve vymezené oblasti požární prevence a ve využití poznatků z expertizní činnosti při zjišťování příčin vzniku požárů,
- b) s odborem integrovaného záchranného systému a výkonu služby při zpracovávání stanovisek k návrhům norem a předpisů týkajících se požárně technického zkušebnictví, při stanovení technických požadavků na požární techniku a věcné prostředky požární ochrany a při posuzování využitelnosti výsledků výzkumu a vývoje v požární praxi,
- c) se sekci řízení lidských zdrojů na úseku právních otázek, personálních záležitostí, vzdělávání zaměstnanců, zahraničních styků a strukturálních fondů,
- d) se sekci ekonomiky při zpracování návrhu a rozpisu finančního rozpočtu TÚPO, čerpání rozpočtu a vedení účetnictví a v záležitostech provozních a správy majetku,
- e) s Institutem ochrany obyvatelstva Lázně Bohdaneč při řešení úkolů výzkumu a vývoje v požární ochraně a v oblasti požárně technických expertiz,
- f) podílí se na činnosti expertní skupiny generálního ředitele HZS ČR pro posuzování projektů vědy, výzkumu a inovací.

Čl. 15

Vztahy k ostatním útvarům Ministerstva vnitra

Vztahy k útvarům Ministerstva vnitra se uskutečňují zejména ve spolupráci s odborem bezpečnostního výzkumu a policejního vzdělávání a příslušnými komisemi a poradními orgány při projednávání projektů výzkumu a vývoje a hodnocení výsledků řešení těchto projektů.

Čl. 16

Vztahy k Policii České republiky

Vztahy k Policii České republiky (dále jen „Policie ČR“) se uskutečňují spoluprací:

- a) s útvary Policie ČR při poskytování požárně technických expertiz a znaleckých posudků k příčinám vzniku požárů v návaznosti na Dohodu o součinnosti mezi Policií ČR a HZS ČR,
- b) s Policií ČR - Kriminologickým ústavem Praha na úseku vývoje a používání experimentálních a analytických metod pro požárně technické expertizy,
- c) s Policií ČR – Krajským ředitelstvím policie hl. m. Prahy při realizaci systému centralizované ochrany, na který je objekt TÚPO připojen.

Čl. 17

Vztahy k jiným organizacím a institucím

Vztahy k jiným organizacím a institucím se uskutečňují zejména spoluprací:

- a) se soudy při zpracovávání požárně technických expertiz/znaleckých posudků k příčinám vzniku požárů jako registrovaný znalecký ústav,
- b) s Úřadem pro technickou normalizaci, metrologii a státní zkušebnictví v souvislosti s výkonem autorizované osoby č. 221 při zpracovávání metodik pro posuzování shody a při řešení úkolů rozvoje zkušebnictví a na úseku řešení úkolů v rámci plánu technické normalizace zahrnujícího podíl TÚPO na zavádění harmonizovaných norem, delegování odborníků TÚPO v evropských a mezinárodních normalizačních komisích a aktivitu TÚPO v českých technických normalizačních komisích v oboru požárně technického zkušebnictví,
- c) s Českým institutem pro akreditaci při provádění certifikačních činností ve shodě s akreditačními kritérii a při rozvíjení jednotného akreditačního systému ČR v oblasti posuzování shody,
- d) s vybranými autorizovanými osobami a dalšími odborně způsobilými subjekty při posuzování shody podle příslušných právních a technických předpisů,
- e) s vybranými výzkumnými institucemi a vysokými školami při řešení úkolů vědy a výzkumu v oblasti požární ochrany a při pedagogické a publikační činnosti.

Čl. 18

Vztahy k zahraničním organizacím a institucím

Vztahy k zahraničním organizacím a institucím se uskutečňují zejména spoluprací:

- a) s vybranými technickými normalizačními komisemi a pracovními skupinami ISO, CEN a IEC tím, že zaměstnanci TÚPO zastupují Českou republiku na úseku revize, výzkumu a rozvoje metod požárně technického zkušebnictví, hodnocení ochranných prostředků pro hasiče a související normalizace,

- b) s vybranými technickými a výzkumnými ústavy požární ochrany v oblasti zkušebnictví materiálů, požární techniky a věcných prostředků požární ochrany, certifikace, výzkumu a vývoje.

Hlava IV **ZÁVĚREČNÁ USTANOVENÍ**

Čl. 19

Závaznost, změny a doplňky

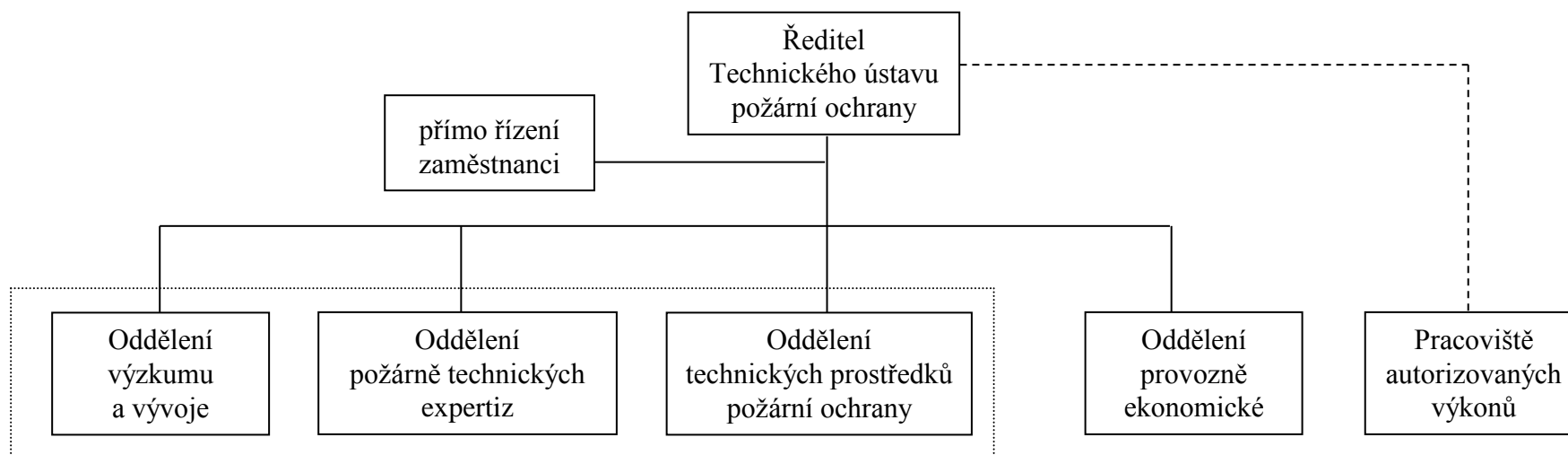
- (1) Organizační řád je závazný pro všechny zaměstnance TÚPO.
- (2) Návrhy na změny nebo doplnění organizačního řádu podávají vedoucí zaměstnanci služebním postupem řediteli; ředitel doporučí nebo nedoporučí jejich realizaci a postoupí návrhy generálnímu řediteli HZS ČR, který rozhodne o jejich schválení či zamítnutí.
- (3) Vnitřní předpisy TÚPO musí být v souladu s organizačním řádem.
- (4) Vedoucí zaměstnanci jsou povinni své podřízené zaměstnance s organizačním řádem prokazatelně a neprodleně seznámit; organizační řád je přístupný zaměstnancům TÚPO a je uložen u vedoucích zaměstnanců.
- (5) Nedílnou součástí organizačního řádu je schéma organizační struktury TÚPO uvedené v příloze.

Čl. 20

Organizační řád TÚPO č.j. MV-108559-1/TUPO-2012 ze dne 26. listopadu 2012 se zrušuje.

Čl. 21

Organizační řád TÚPO nabývá účinnosti 1. ledna 2014.

Organizační struktura Technického ústavu požární ochrany Praha 4 - Modřany

Akreditovaná zkušební laboratoř č. 1011.2