



## **Pražská vysoká škola psychosociálních studií**



# **Výroční zpráva o činnosti za rok 2018**

Praha, červen 2019

# Hlavní část

## Obsah

ÚVOD .....	3
1. ZAJIŠŤOVÁNÍ KVALITY .....	3
2. DIVERZITA A DOSTUPNOST .....	5
3. INTERNACIONALIZACE.....	5
4. RELEVANCE.....	6
5. KVALITNÍ A RELEVANTNÍ VÝZKUM, VÝVOJ A INOVACE .....	7
6. FINANCOVÁNÍ.....	9

## Úvod

PVŠPS spadá mezi vysoké školy se zaměřením na sociální práci a psychologii ve standardních ukazatelích a její specifická spočívá v uplatnění některých psychologických disciplín do práce sociálního pracovníka a ve zvýšení úrovně jeho profesionality. Tímto obohacením vytváří konkurenční prostředí mezi vysokými školami, které nabízejí příbuzný studijní program.

Od počátku založení školy v roce 2001 se orientujeme na **vybudování dvou oborů – sociální práce a psychologie**, které postupně rozvíjíme, doplňujeme a obměňujeme obsahově, formou výuky, modernizací výukových metod a rozšiřováním portfolia vědecké práce, publikační činnosti a praxe. Snažíme se, aby se duchovní, morální a vědecké hodnoty západní civilizace rozvíjely v rámci jednotlivých oborů tak, aby tvořily páteř a nikoli pouhé dodatky vzdělávání, aby se včlenily do konkrétní práce studentů a absolventů, ale také do výuky vysokoškolských učitelů.

Naším cílem není nepřiměřené zvyšování počtu studentů v denním ani v kombinovaném studiu, cílem je zvyšovat úroveň stávajících oborů v souladu s jejich vědeckým rozvojem ve světě i s poznatky českých odborníků.

V tomto trendu chceme pokračovat tak, abychom mohli v blízkém horizontu splnit podmínky pro **akreditaci doktorského studia v obou oborech** a nabídnout tak studentům nejvyšší možné vědecké vzdělání.

## 1. Zajišťování kvality

**Při výuce na PVŠPS máme na zřeteli pět hlavních aspektů vzdělávání**, jak je vytyčuje Evropská komise podle výsledků analýzy příspěvků většiny členských států EU k této otázce. Jsou to: kvalita vzdělávání, jeho obsah, jeho efektivnost, otevřenost a zvyšující se dostupnost. Bedlivě sledujeme přípravu učitelů a jejich další odborný růst a podporujeme utváření vztahů mezi nimi a studenty.

**Všechny studijní programy jsou průběžně úspěšně reakreditovány.**

Námi vyučované obory patří mezi pomáhající profese, které však vedle dovednostních předmětů vyžadují rovněž vzdělání teoretické, stejně tak jako schopnost svoji práci reflektovat ve více rovinách, v rovině osobního podílu na práci, efektivity pomáhající profese a osobního růstu a péči o všechny relevantní dimenze lidské existence (duše, tělesnost, vztahovost, domov, kultura, obec, rodina, pohlavnost, svátky a zvyklosti atd.).

Dbáme na to, aby si naši interní zaměstnanci zvyšovali vzdělání a kvalifikaci, podporujeme jejich publikační činnost. Podmínky tohoto růstu upravují náplně práce a vnitřní mzdový předpis. **Motivujeme zaměstnance finančním postupem, časovou flexibilitou při studiu v doktorských programech, finančními příspěvky na aktivní účast na konferencích, možnostmi se účastnit vzdělávacích seminářů na půdě školy i na půdě spřátelených organizací. Podporujeme jejich zahraniční mobilitu i účast na klíčových aktivitách vědeckovýzkumných a rozvojových programů školy. Rovněž dbáme na pracovní podmínky, které zvyšují úroveň mezilidských vztahů.**

Uvědomujeme si, že vzhledem k demografické situaci a tím pádem k menšímu počtu zájemců o studium, klesá zájem o některé VŠ obory, ale specifika sociální práce i psychologie stále zájemce přitahují. Vzhledem k situaci na trhu práce v oborech, které se na naší škole vyučují, je stále zjevné, že je potřeba odborníků v oblastech, které naše vysoká škola nabízí. Současný vývoj společnosti ukazuje trvajícím trendem poptávky po absolventech oborů pomáhajících profesí, ve srovnání s ostatními vyspělými státy je u nás těchto specialistů značný nedostatek.

Naše studijní programy přizpůsobujeme tak, aby odpovídaly nejpřísnějším standardům kladeným na studium daných oborů a zároveň se intenzivně zabýváme vlastním monitorováním situace u nás, abychom sladili nároky na studijní obor s požadavky a možnostmi vývoje naší společnosti. Zavádíme a inovujeme některé předměty, které se ukazují jako klíčové pro oborový rozvoj a které, jak víme, jinde nejsou vyučovány. Za dobu téměř deseti let fungování naší školy jsme se již jasně profilovali jako vysoká škola, která vychovává specialisty na psychosociální práci a v tomto trendu chceme i nadále pokračovat. Osvědčuje se nám tradice psychosociálního výcviku v našich bakalářských oborech, který je součástí studijních plánů i ceny školného, tím jsme ve srovnání s nabídkami ostatních vysokých škol schopni studentům poskytnout také další specializaci – psychoterapii.

K zajištění zvyšování úrovně našich akreditovaného studijního programu probíhá pravidelně jeho hodnocení, a to jak ze strany učitelů, tak ze strany studentů. Učitelé se k hodnocení vyjadřují jednak formou dotazníků a jednak na pravidelných poradách, studenti se dvakrát ročně zapojují do **studentského hodnocení kvality** vysoké školy formou dotazníků.

Výsledky hodnocení vedení školy reflektuje v úpravách studijních plánů, a to jak z hlediska aktualizace obsahové náplně výuky, tak i co do dotace a struktury jednotlivých předmětů. Úpravou nabídky a struktury volitelných předmětů bude i nadále prohlubována možnost uplatnit zájmovou orientaci studentů k určité profesní zaměřenosti v rámci studovaného oboru. Míra uplatňování teoretického základu bude i nadále posuzována ve vztahu k praxím studentů. Semináře o komunikaci pravidelně provádějí reflexi včetně sebereflexe výuky, tento trend považujeme pro naši školu za velmi perspektivní.

Základní zpětnou vazbu zprostředkuje průběžný kontakt vedení školy se studenty prostřednictvím ročníkové **studijní komunity**, která je specifikem naší školy. Tato zpětná vazba je kontinuální a průběžná, zabezpečuje nejen pružné a okamžité reakce, ale má také preventivní charakter, takže problémy nekumulují a nedochází tak ke smíšení témat, která vyžadují specifická řešení. Komunity mají demokratický ráz otevřené společnosti, jsou ctěna práva názoru, projevu, na informovanost i na kritiku. Kritika je považována za nutnou součást spolupráce, která umožňuje růst a rozvoj, studenti se učí vést kritiku otevřenou, věcnou a fair-play. Tato zpětná vazba se promítá přímo do výuky, a to jak obsahově, tak i formálně.

**Na základě vnitřního hodnocení dochází ke stálé a průběžné implementaci poznatků, připomínek a podnětů v celém portfoliu studia** (např. personální obměna vyučujících, úpravy obsahu a formy vyučovaných předmětů, doplňování odborné literatury do knihovny na základě požadavků studentů a učitelů, posílení vědecko-výzkumné činnosti, požadavky na publikační činnost, apod.)

Uskutečňujeme každoročně setkání zástupců vedení školy s každým z ročníků, na kterém se zabýváme názory, potřebami a otázkami týkající se kvality i obsahu výuky, výzkumu a dalších aktivit školy, do kterých jsou studenti zapojeni. Týká se to také volnočasových aktivit, sportu a společenského života naší školy (Skálů v běh, Rektorský den, Vánoční setkání, Kolokvia aj.).

V roce 2014 jsme se stali **řádnými členy Asociace vzdělavatelů v sociální práci**. Přijetí mezi řádné členy předcházelo **proces konzultací a hodnocení jednotlivých disciplín**, které jsou zahrnuté v Minimálním standardu a které prováděli členové Asociace jednak na základě autoevaluace a podkladů, které škola připravila, dále kontrolou na místě v prostorách školy za účasti vedení školy a jednání s jednotlivými učiteli a studenty. Bylo konstatováno, že náš studijní program **splňuje minimální standardy sociální práce**

## 2. Diverzita a dostupnost

U neprezenčních forem studia jsme zavedli a rozvíjíme častější víkendová setkání, stejně tak jako internetové konference apod. Dále podporujeme systém studentských praxí, zejména jejich podporou v místě bydliště u studentů kombinovaného studia. Podporujeme a rozšiřujeme další vzdělávání akademických pracovníků, zejména v oblasti rozvoje dovedností jak ve vlastním oboru, tak v oblasti metodologické, která se stává důležitou pro výuku v bakalářských i magisterských studijních programech a při vzdělávání dospělých. Dále budeme pokračovat i v podporování dalšího vzdělávání akademických a administrativních pracovníků v oblasti manažerské a řídicí a v oblasti počítačových a jazykových kompetencí.

**Vytváříme podmínky pro studium zdravotně znevýhodněných studentů a studentů se specifickými vzdělávacími potřebami,** a to především účastí studijní komunity na problémech vzniklých handicapem a posilováním komunikace mezi učiteli a těmito studenty.

Organizujeme přípravné kurzy pro zájemce o studium, podporujeme zapojování studentů do vlastní tvůrčí činnosti, například zveřejňováním jejich prací na internetu, podporou publikační činnosti a nabídkou zahraničních stáží pro studenty i akademické pracovníky.

Naše celoživotní vzdělávání vybavuje posluchače souborem vědomostí o daném oboru a zároveň osobní zkušeností obsahující zcela nové a jinými způsoby jen těžko dosažitelné poznání sebe, svých vlastností, předností či nedostatků, slabostí i potenci, umožňuje kultivaci člověka i lidských společenství. Vede k přiměřenější komunikaci a porozumění lidem, které je možné uplatnit v povoláních a činnostech, ve kterých psychoterapie není nezbytná, ale je užitečná, např. u kurátorů, sociálních pracovníků a lidí zabývajících se prevencí, pečovatelstvím, drogovými závislostmi, jinými etnickými skupinami, postiženými a starými lidmi.

Za významné považujeme využití našeho celoživotního vzdělávání v rámci PPF pro vychovatele a učitele, lékaře i ostatní zdravotníky, personalisty i manažery, kteří sice sami psychoterapii nevykonávají, ale učí, vychovávají, léčí a pečují o lidi. V neposlední řadě se domníváme, že poznatky i osvojené psychosociální dovednosti, postoje a hodnoty v rámci psychoterapeutického vzdělávání jsou užitečné pro osobní a rodinný život i život v pracovních a jiných společenstvích. Studium na PPF je předpokladem k získání specializace a tím zvýšení kvalifikace. Vzdělávací program PPF získal akreditaci ve zdravotnictví pro funkční specializaci v psychoterapii.

## 3. Internacionalizace

Máme velký zájem **stát se plnoprávným členem Evropského prostoru vysokoškolského vzdělávání.** Náš bakalářský i navazující program Psychologie vychází z koncepce požadavků v rámci **kritérií Evropského certifikátu z psychologie Europsycholog.**

Již od roku 2005 jsme zavedli a maximálně využíváme kreditový systém ECTS, který je založen na výstupech z učení a budeme jej nadále využívat, abychom mohli studentům umožnit srovnatelné podmínky v rámci mezinárodních mobilit.

Na základě schváleného projektu **Erasmus+** od Evropské komise jsme zapojeni do tohoto programu a v následujících letech budeme intenzivně spolupracovat s evropskými vysokými školami, které mají podobný charakter studijních vzdělávacích plánů. Pro studentské mobility máme připravenou dohodu o uznávání studia absolvovaného v zahraničí. V následujících letech budeme v rámci tohoto programu vysílat a přijímat také akademické pracovníky, kteří již nyní projevují velký zájem.

Plánujeme rozšíření nabídky našich přednášek a seminářů, které jsou určeny pro posluchače v rámci celoživotního vzdělávání, o přednášky v anglickém a německém jazyce.

Samozřejmostí je vydávání dodatku k diplomu (Diploma Supplement) zdarma všem absolventům v českém a anglickém jazyce.

V dalším období plánujeme rozšíření smluv s evropskými univerzitami, nové výměnné pobyty a stáže studentů a akademických pracovníků. Také očekáváme studijní pobyty zahraničních studentů na naší škole, pro které připravujeme kurzy v anglickém jazyce.

V rámci internacionalizace dále plánujeme:

- rozšiřování účasti studujících na výuce na zahraničních univerzitách v rámci mobility mezi vysokými evropskými školami,
- rozšíření možnosti výuky vybraných předmětů v anglickém (ev. francouzském a německém) jazyce,
- rozšiřování možnosti působení pedagogů školy na zahraničních VŠ,
- další rozvoj mezinárodní spolupráce ve vědě a výzkumu (zapojení do dalších mezinárodních výzkumných aktivit a projektů),
- další navazování smluvních vztahů spolupráce s větším počtem zahraničních univerzit, výzkumných ústavů či institucí,
- hledání vyšší finanční podpory pobytů studentů na zahraničních stážích (Erasmus+),
- příprava a vypracování atraktivnější nabídky pro zahraniční studenty,
- využívání stoupajícího zájmu zahraničních univerzit o daseinsanalýzu pěstovanou jako vědní disciplínu na PVŠPS,
- hledání možnosti rozšířit další účast zahraničních lektorů nejen ve výuce bakalářských a magisterských programů, ale i ve výcvikových aktivitách a kurzech ČŽV,
- rozšiřování možností zapojení školy do mezinárodního negrantového výzkumu,
- rozšiřování možností publikací v zahraničních recenzovaných a impaktovaných časopisech,
- podporovat pořádání dalších mezinárodních studentských konferencí

## 4. Relevance

Naše škola má vypracovaný velmi dobrý a účinný program týkající se praxí a spolupráce s organizacemi, ve kterém budeme i v dalších letech pokračovat. Naším trendem není pouze péče o to, aby uměli studenti pružně reagovat na společenskou poptávku, ale máme také program péče o sama sebe formou preventivních programů, burn-out syndrom, konstruktivní řešení konfliktů, pozitivní komunikace apod.

Mezi PVŠPS, spolupracujícími zařízeními a studenty probíhá fungující všestranně výhodná participace. PVŠPS přebírá odpovědnost za teoretickou i praktickou přípravu svých studentů. Tzn., že připravuje studenty na praxi jak po stránce teoretické (vzdělávání v odborných předmětech), tak po stránce praktické (studenti mají pravidelný prostor zpracovávat témata z praxe na supervizi a semináři k praxi). Zvolené zařízení pro praxi se zavazuje k tomu, že bude studentovi nápomocno při stanovování a realizování jeho vzdělávacích cílů. Zaškolování studentů a jejich uvádění do praxe zprvu představuje pro dané zařízení investici (koordinátor praxe věnuje studentovi svůj čas i energii), ale tato investice se většinou brzy zúročí, a to v době, kdy je již student schopen pracovat v zařízení samostatně (v rámci přidělených kompetencí).

Student se tak seznámí s chodem daného zařízení, s jeho strukturou, začleněním do sociální sítě, má také možnost dlouhodobě fungovat v pracovním týmu a podrobněji se seznámit s konkrétními typy klientely a způsoby a metodami práce s ní. Zařízení na oplátku získává jednak motivovaného pracovníka, který pro zařízení pracuje většinou zadarmo a jednak získává vzácnou příležitost poznat a případně si vybrat budoucího člena týmu (pokud se student na praxi osvědčí).

Většina absolventů magisterského programu je zaměstnána v oboru, který vystudovala, lze konstatovat, že naši studenti nemají problémy se získáním zaměstnání v sociální oblasti, kde nacházejí dobré uplatnění, někdy však z důvodu nízkého finančního hodnocení přechodně

zastávají práci v oboru jiném. Studijní program a obor jsou tedy v souladu se současnými potřebami společnosti v České republice.

Studenti zůstávají i v elektronickém kontaktu s učiteli, sami často informují o svém pobytu mimo hranice republiky a o své činnosti v cizině. Při konkurzech na nová místa asistentů se vždy na ně hlásí řada našich bývalých studentů. Díky těmto kontaktům a akcím má škola přehled o studiu a zaměstnání svých absolventů.

Absolventi PVŠPS velmi často získávají nabídky na zaměstnání v oboru ještě během studia, což je dáno úzkým sepětím školy a pracovišť, kde studenti a studentky praktikují. Mají tak příležitost se seznámit s příslušným typem práce a také s vedoucími těchto pracovišť, kteří raději volí a přijímají studenta, jenž se osvědčil a vědí, co od něho mohou očekávat, než zcela neznámé zájemce. Sonda, kterou si dělala PVŠPS na pracovních úradech, ukázala, že nezaměstnaných sociálních pracovníků je jen malý zlomek procenta, a nebývá to obvykle z důvodů nedostatku nabídek, jako spíše z vlastního rozhodnutí pracovníka, že mu právě tyto nabídky nevyhovují. Věříme a vývoj společnosti ukazuje, že nezaměstnanost absolventům naší školy nehrozí.

Máme velmi dobré reference ze strany zaměstnavatelů, kteří zpravidla oceňují námi vyučované specifické vědomosti a dovednosti, jmenovitě pak různé formy komunikace, dovednosti v oblasti řešení problémů a široce založené schopnosti psychoterapeutické a poradenské stejně tak, jako schopnosti pracovat a jednat s psychiatrickými pacienty i lidmi nemocnými, handicapovanými, seniory a dětmi a mládeží. Daří se nám rovněž studenty vybavit dobrými schopnosti provádět výzkum.

## **5. Kvalitní a relevantní výzkum, vývoj a inovace**

**Vědecká, výzkumná a další tvůrčí činnost PVŠPS** probíhá podstatnou měrou aktivitou výzkumných pracovníků Oddělení pro vědu a výzkum (OVV), a to realizací projektů základního výzkumu v psychosociálních oborech.

Oddělení pro vědu a výzkum PVŠPS (OVV) se v roce 2018 věnovalo řešení tříletého grantového projektu uděleného Grantovou agenturou ČR (GAČR). Paralelně s řešením tohoto grantu byly realizovány další výzkumné a publikační aktivity OVV.

### **Řešení grantu GAČR (2018 – 2020)**

V lednu 2018 zahájilo OVV řešení tříletého grantového projektu GAČR s názvem "Emoční kreativita a kognitivní deficity u seniorů" (kód 18-26094S). Tento projekt je zaměřen na výzkum v oblasti emocionálního stárnutí a změn v emocionalitě ve starším věku. Na jaře 2018 bylo uskutečněno empirické šetření u 187 seniorů. Senioři byli podrobeni řadě testů, např. Emotional Creativity Inventory, Frontal Systems Behavior Scale, či Cognitive Complaint Interview. Výsledky byly statisticky vyhodnoceny a na jejich základě byl připraven rukopis článku "Cognitive Decline Influences Emotional Creativity in the Elderly". Rukopis byl podán a v tuto chvíli je ve druhém kole recenzního řízení v mezinárodním impaktovaném časopise Creativity Research Journal.

V rámci řešení grantu GAČR byl připraven také přehledový článek "Amygdala and emotionality in Parkinson's disease: An integrative review of the neuropsychological evidence". Článek úspěšně prošel recenzním řízením a byl publikován v mezinárodním impaktovaném časopise Neuroendocrinology Letters (IF = 0,75).

Dále byl zpracován rukopis přehledového článku k výzkumům emoční kreativity. Tento rukopis nyní prochází po prvním kole recenzního řízení rozsáhlými úpravami dle požadavků šéfredaktora mezinárodního impaktovaného časopisu *Creativity Research Journal*.

Dr. Kuška se v březnu zúčastnil mezinárodní konference SGEM ve Vídni s příspěvkem „Creativity, emergence of novelty, and spontaneous symmetry breaking“ (Trnka, Kuška, & Čábelková, 2018). Stejnomený příspěvek vyšel také ve sborníku, který je indexován v Core Collection databáze Web of Science.

V roce 2018 probíhal také další sběr dat (sample B) a příprava dalších výstupů grantového projektu.

### **Další aktivity OVV v roce 2018**

Dr. Trnka ve spolupráci s doc. Poláčkovou Šolcovou a prof. Tavelem dokončil projekt, který byl zaměřen na teoretickou práci a konceptuální vývoj v oblasti psychologie emocí. Doposud totiž neexistoval komplexní teoretický rámec, který by postihoval celou šíři kulturních vlivů na emoční prožívání jednotlivce (ač teorie v jednotlivých segmentech mezikulturního psychologického zkoumání existovaly). Proto byla připravena holistická koncepce, která dala základ pro vznik teoretické studie "Components of cultural complexity relating to emotions: A conceptual framework". Tento článek úspěšně prošel recenzním řízením a byl publikován v Oxfordu v mezinárodním impaktovaném časopise *New Ideas in Psychology* (skupina Elsevier; IF = 1,37).

Dr. Kuška s podílel na přípravě posledních výstupů týmu z historicky prvního ročníku školní grantové soutěže (SGS) PVŠPS. V prestižním mezinárodním impaktovaném časopise *Journal of Sleep Research* (Wiley; IF=3,433) byl publikován článek s názvem „Effects of continuous positive airway pressure on neurocognitive and neuropsychiatric function in obstructive sleep apnea“ (Dostálová, Kolečkárová, Kuška, Pretl, & Bezdíček, 2018) a v Basileji byl na mezinárodní konferenci prezentován stejnojmenný poster.

Pro druhá kola recenzních řízení v mezinárodních impaktovaných časopisech byly dle požadavků recenzentů zpracovány rozsáhlé revize dvou dalších článků (pro *Journal of Humanistic Psychology* a pro *European Journal of Social Work*).

Dále byly uskutečněny dva společné výzkumné projekty studentů bakalářského studia oboru psychologie a OVV. První projekt byl zaměřen na výzkum kognitivní kreativity. Jednalo se o experimentální prozkoumání momentu, kdy se nová, originální myšlenka ve vědomí emituje. Druhý společný projekt studentů bakalářského studia oboru psychologie a OVV se věnoval pokračujícímu zkoumání korektivních zkušeností bývalých klientů individuální psychoterapie, tentokrát z pohledu psychoterapeutů.

A na základě dvou vybraných diplomových prací byla s jejich autory zahájena příprava rukopisů v angličtině, s perspektivou publikování v mezinárodních impaktovaných časopisech.

Vedle publikací pracovníků PVŠPS v odborných časopisech či monografiích v odborných nakladatelstvích vytvořila škola i příležitost zveřejňování jejich prací také ve vlastním nakladatelství. Učitelé a výzkumní pracovníci školy dále aktivně vystupují na odborných konferencích a sympoziích pořádaných odbornými organizacemi i na samotnou školou pořádaných každoročních kolokviích o psychoterapii. Každoročně je realizována Studentská grantová soutěž PVŠPS - podpora nových výzkumných projektů.

Výčet tvůrčích publikačních „výstupů“ odborné činnosti PVŠPS je doposud sycen především tvůrčí aktivitou zkušenějších pracovníků školy, popřípadě mladších akademických pracovníků, kteří studují v postgraduálních doktorských programech. Doposud zde byla zdůrazňována především účast v grantově podporovaných výzkumných projektech. V současnosti však vystoupilo do popředí jiné kritérium, které se stává pro další vývojové cíle školy důležitějším,



v podobě škole získávaných bodů RIV. Z toho vyplývá aktuálně silně zdůrazňovaná potřeba změnit i vnitřní hodnocení tvůrčí odborné výkonnosti akademických pracovníků v tomto směru, tedy zohledňováním jejich bodově vyjádřeného přínosu pro školu zveřejňovanými bodovanými publikacemi. Nastavení hodnotícího kritéria a zároveň požadavku na pracovníky školy v tomto ohledu je v současnosti, živým tématem pracovních jednání a plánů vedení školy.

PVŠPS má vlastní nakladatelskou činnost a vydala řadu skript -studijních opor pro studující, jakož i sérii vlastních učebních textů. Výhledově zvažuje možnost vydávání vlastních monografií a učebnic. V principu jde o to, aby všichni učitelé vysoké školy publikovali pravidelně v odborném tisku, v impaktovaných časopisech nebo periodikách zařazených do RIV. I když je publikační činnost do jisté míry závislá na získané grantové podpoře, PVŠPS bude usilovat o získání vyššího počtu výzkumných projektů a bude motivovat jak vyučující, tak badatele ve výzkumném oddělení, aby publikovali v českých a zahraničních nakladatelstvích, ale i časopisech. PVŠPS bude nadále usilovat o grantovou podporu na vydávání učebních textů a připraví tisk kvalitních studijních opor pro předměty, které jsou výběrové nebo jsou nově zaváděny do studijních programů školy.

## **6. Financování**

Vzhledem k tomu, že jako soukromá vysoká škola nemáme jiné zdroje financování, budeme nadále žádat o podporu ze strukturálních fondů, případně zdrojů pro výzkum a inovace z Norských fondů a Grantové agentury ČR. Naší strategií je přizpůsobovat výši školného ekonomické situaci společnosti. Nechceme provádět skokové zvyšování školného; úpravy školného budou jako dosud především technického rázu (reakce na změny některých poplatků za výcvikové aktivity, změny v daňovém systému, sledování inflačního trendu, poplatků za energie apod.); zaváděné poplatky za studium rozhodně nebudou motivovány komerčními zisky, ale budou primárně pojímány jako prostředky k dalšímu rozvoji školy. Do dalších let bude PVŠPS usilovat o diverzifikaci příjmů, tj. hledat možnosti rozvoje materiálně technické základny výuky v operačních programech, v grantových aktivitách a dalších možných příjmech (sponzorská podpora některých specifických aktivit - publikační činnosti apod.).

# Textová příloha

## Obsah

ÚVOD.....	3
<b>1. ZAJIŠŤOVÁNÍ KVALITY.....</b>	<b>3</b>
<b>2. DIVERZITA A DOSTUPNOST .....</b>	<b>5</b>
<b>3. INTERNACIONALIZACE.....</b>	<b>5</b>
<b>4. RELEVANCE .....</b>	<b>6</b>
<b>5. KVALITNÍ A RELEVANTNÍ VÝZKUM, VÝVOJ A INOVACE.....</b>	<b>7</b>
<b>6. FINANCOVÁNÍ.....</b>	<b>9</b>
ÚVOD.....	11
<b>1. ZÁKLADNÍ ÚDAJE .....</b>	<b>11</b>
ORGANIZAČNÍ STRUKTURA PVŠPS .....	12
SLOŽENÍ ORGÁNŮ PVŠPS .....	12
<b>2. STUDIJNÍ PROGRAMY, ORGANIZACE STUDIA A VZDĚLÁVACÍ ČINNOST.....</b>	<b>15</b>
AKREDITOVANÉ STUDIJNÍ PROGRAMY .....	15
CELOŽIVOTNÍ VZDĚLÁVÁNÍ .....	15
<b>3. STUDENTI.....</b>	<b>17</b>
<b>4. ABSOLVENTI.....</b>	<b>19</b>
<b>5. ZÁJEM O STUDIUM .....</b>	<b>21</b>
<b>6. ZAMĚSTNANCI .....</b>	<b>23</b>
<b>7. INTERNACIONALIZACE .....</b>	<b>24</b>
<b>8. VÝZKUMNÁ, VÝVOJOVÁ, UMĚLECKÁ A DALŠÍ TVŮRČÍ ČINNOST.....</b>	<b>25</b>
VÝBĚR Z PUBLIKAČNÍ A ODBORNÉ ČINNOSTI ZAMĚSTNANCŮ PVŠPS ZA ROK 2018.....	26
PROPOJENÍ TEORIE A PRAXE .....	29
<b>9. ZAJIŠŤOVÁNÍ KVALITY A HODNOCENÍ REALIZOVANÝCH ČINNOSTÍ .....</b>	<b>32</b>
<b>10. NÁRODNÍ A MEZINÁRODNÍ EXCELENCE.....</b>	<b>33</b>
<b>ROZVOJ PVŠPS.....</b>	<b>34</b>
<b>ZÁVĚR .....</b>	<b>35</b>

## Úvod

Výroční zpráva o činnosti Pražské vysoké školy psychosociálních studií, s.r.o. (dále jen PVŠPS) za rok 2018 byla zpracována na základě ustanovení § 42 odst. 1 písm. a) zákona 137/2016, kterým se mění zákon č. 111/1998 Sb., o vysokých školách a o změně a doplnění dalších zákonů (zákon o vysokých školách), ve znění pozdějších předpisů, a některé další zákony a v souladu s doporučenou rámcovou osnovou, vydanou Ministerstvem školství, mládeže a tělovýchovy ČR. Vychází z aktualizace Dlouhodobého záměru vzdělávací a vědecké, výzkumné, vývojové, umělecké a další tvůrčí činnosti pro oblast vysokých škol.

Výroční zpráva bude zpřístupněna na www stránkách (<http://www.pvsps.cz>) a v tištěné podobě v knihovně PVŠPS.

## 1. Základní údaje

Název soukromé vysoké školy: **Pražská vysoká škola psychosociálních studií, s.r.o.**

Používaná zkratka názvu: **PVŠPS**

Adresa a jiné kontakty:

Hlavní sídlo školy:

Bc. studium prezenční

Praha 4, Hekrova 805, 149 00

tel. 267 913 634

e-mail [info@pvsps.cz](mailto:info@pvsps.cz)

<http://www.pvsps.cz>

NMgr. studium

Bc. studium kombinované

Praha 10, Milánská 471, 109 00

tel. 274 773 287

e-mail [info@pvsps.cz](mailto:info@pvsps.cz)

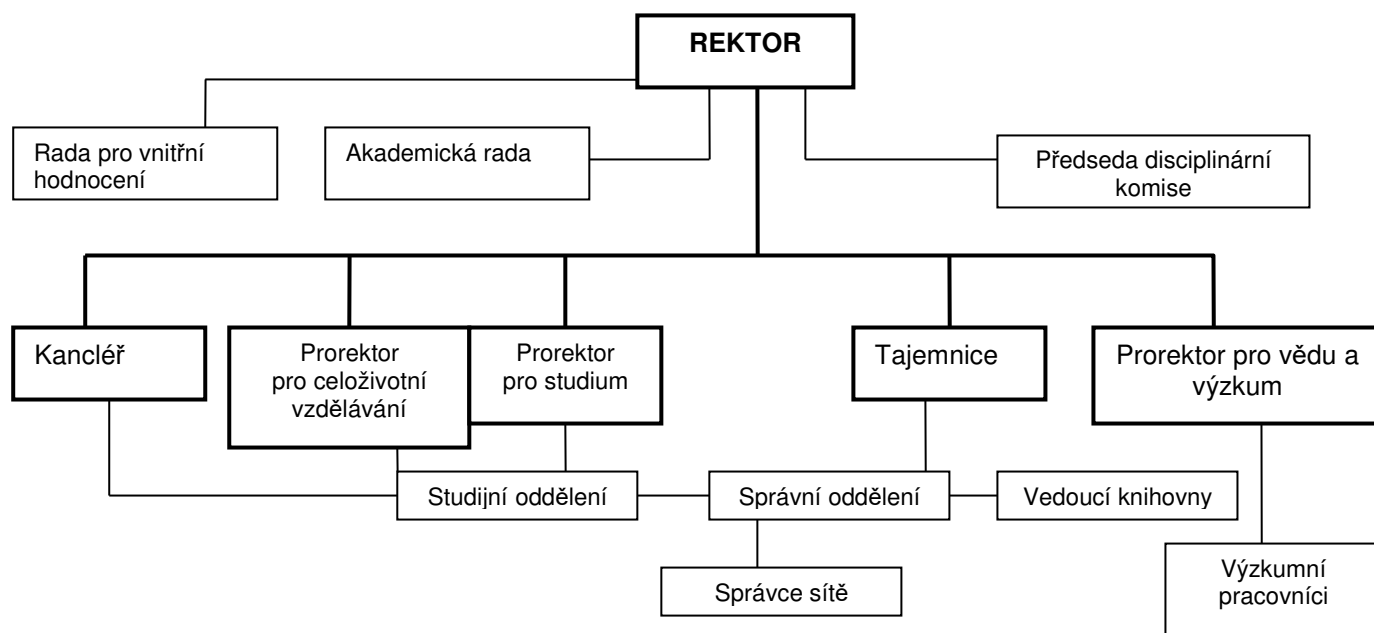
<http://www.pvsps.cz>

Datum a č.j. udělení státního souhlasu: **26. 7. 2001, č.j. 22 133/2001 – 30**

Rektor PVŠPS:

**Doc. PhDr. Jiří Růžička, Ph. D.**

## Organizační struktura PVŠPS



### Složení orgánů PVŠPS

Pražská vysoká škola psychosociálních studií je neuniverzitní soukromá vysoká škola organizovaná jako společnost s ručením omezeným. Statutárním orgánem PVŠPS je rektor, samosprávnými orgány jsou valná hromada, rektor, rada pro vnitřní hodnocení, akademická rada a disciplinární komise, dalšími orgány jsou kancléř, prorektoré a tajemník.

Vedení školy jako poradní orgán rektora tvoří kancléřka, prorektor pro studium, prorektorka pro celoživotní vzdělávání, prorektor pro vědu a výzkum a tajemnice školy.

#### Valná hromada

Složení: Doc. PhDr. Jiří Růžička, Ph.D.  
MUDr. Eva Růžičková  
Mgr. Jiří Růžička  
MUDr. Petr Růžička

#### Vedení školy

<b>Rektor:</b>	Doc. PhDr. Jiří Růžička, Ph.D.
<b>Kancléřka:</b>	MUDr. Olga Dostálová, CSc.
<b>Prorektor pro studium:</b>	Doc. PhDr. Jaroslav Kořa
<b>Prorektorka pro celoživotní vzdělávání:</b>	PhDr. Hana Drábková
<b>Prorektor pro vědu a výzkum:</b>	Doc. PhDr. Karel Hnilica, CSc.
<b>Tajemnice :</b>	Mgr. Milena Balá

### Rada pro vnitřní hodnocení:

Předseda:

Doc. PhDr. Jiří Růžička, Ph.D.

rektor PVŠPS

ředitel Psychoterapeutické a psychosomatické  
kliniky ESET

člen České psychoterapeutické

společnosti České lékařské společnosti JEP

člen Asociace klinických psychologů ČR

Místopředseda:

Prof. Ing. Mgr. Peter Tavel, Ph.D.

vysokoškolský učitel na PVŠPS a UP Olomouc

Tajemník:

Mgr. Milena Balá

tajemnice PVŠPS

Členové:

Prof. PhDr. Jan Vymětal

klinický psycholog, soudní znalec

MUDr. Eva Růžičková

odborný psychiatr, vedoucí lékař

Júlia Pindáková

studentka PVŠPS, koordinátorka programu Erasmus+

### Akademická rada:

Předseda:

Doc. PhDr. Jiří Růžička, Ph.D.

rektor PVŠPS

ředitel Psychoterapeutické a psychosomatické  
kliniky ESET

člen České psychoterapeutické

společnosti České lékařské společnosti JEP

člen Asociace klinických psychologů ČR

Členové:

Doc. PhDr. Karel Balcar, CSc.

vysokoškolský učitel na PVŠPS

Doc. PhDr. Jiří Hnilica, CSc.

vysokoškolský učitel na PVŠPS,

vědeckovýzkumný pracovník

Doc. PaedDr. Slavomír Laca, Ph.D.

vysokoškolský učitel na PVŠPS

Doc. PhDr. Jaroslav Kořa

vysokoškolský učitel na PVŠPS, FF UK

Doc. PhDr. Oldřich Čálek, CSc.

klinický psycholog, předseda České daseinsanalytické  
společnosti

Doc. PhDr. Vladimír Hlavenka, CSc

ředitel personální firmy, klinický psycholog

Škola systematicky průběžně dbá na dosažení obecného vysokoškolského vzdělání v kombinaci s vysokou úrovní profesionality v oblasti sociální práce a nově i psychologie a zdravotně sociální péče. Obohacením studijního profilu absolventů PVŠPS přispívá k vytváření konkurenčního prostředí mezi vysokými školami, které nabízejí příbuzný studijní program.

PVŠPS má velmi dobré kontakty s řadou vysokých škol - FHS UK, FFUK, MU, UPOL aké se zařízeními a institucemi, na kterých studenti vykonávají svou praxi.

PVŠPS spadá mezi vysoké školy se zaměřením na sociální práci a psychologii ve standardních ukazatelích a její specifičnost spočívá v uplatnění některých psychologických disciplín do práce sociálního pracovníka a ve zvýšení úrovně jeho profesionality. Tímto obohacením vytváří konkurenční prostředí mezi vysokými školami, které nabízejí příbuzný studijní program.

**Při výuce na PVŠPS máme na zřeteli pět hlavních aspektů vzdělávání,** jak je vytyčuje Evropská komise podle výsledků analýzy příspěvků většiny členských států EU k této otázce. Jsou to: kvalita vzdělávání, jeho obsah, jeho efektivnost, otevřenost a zvyšující se dostupnost. Bedlivě sledujeme přípravu učitelů a jejich další odborný růst a podporujeme utváření vztahů mezi nimi a studenty.

K plnění vysoce odborných úkolů je potřeba vzdělávat odborníky na všech úrovních vysokoškolského studia a PVŠPS se ke zvyšování vzdělanostní úrovně snaží přispět studijním oborem „sociální práce se zaměřením na komunikaci a aplikovanou psychoterapii“. Tento obor nabízí PVŠPS od svého založení v roce 2001 pro bakalářský stupeň v prezenční formě a od roku 2006 i pro navazující magisterský stupeň v prezenční a kombinované formě studia.

V roce 2008 získala škola akreditaci pro bakalářský prezenční program jednooborové Psychologie, obor Psychologie. Výuka v tomto programu začala od akad. roku 2009/2010, ve stejném akademickém roce začala výuka v novém akreditovaném programu Zdravotně-sociální péče, oboru Zdravotně-sociální pracovník. V roce 2010 byla škole udělena akreditace bakalářskému oboru Sociální politika a sociální práce v kombinované formě studia, v roce 2011 získala škola akreditaci pro navazující magisterský program jednooborové Psychologie, obor Psychologie.

Námi vyučované obory patří mezi pomáhající profese, které však vedle dovednostních předmětů vyžadují rovněž vzdělání teoretické, stejně tak jako schopnost svoji práci reflektovat ve více rovinách, v rovině osobního podílu na práci, efektivity pomáhající profese a osobního růstu a péči o všechny relevantní dimenze lidské existence (duše, tělesnost, vztahovost, domov, kultura, obec, rodina, pohlavnost, svátky a zvyklosti atd.).

V roce 2015 **proběhlo institucionální hodnocení PVŠPS Akreditační komisí ČR.** Na podkladě tohoto hodnocení byla všem našim studijním programům prodloužena akreditace do roku 2019.

V roce 2017 byly Ministerstvem školství a tělovýchovy zaregistrovány nové vnitřní předpisy PVŠPS dle nového vysokoškolského zákona.

V roce 2018 probíhala intenzivní práce na žádostech o akreditaci našich studijních programů.

## 2. Studijní programy, organizace studia a vzdělávací činnost

### Akreditované studijní programy

V roce 2018 probíhalo na PVŠPS studium ve studijních programech Psychologie a Sociální politika a sociální práce v bakalářském a navazujícím magisterském stupni.

Akreditované studijní programy (počty)									
Pražská vysoká škola psychosociálních studií		Bakalářské studium		Magisterské studium		Navazující magisterské studium		Doktorské studium	CELKEM
		P	K/D	P	K/D	P	K/D		
Skupiny akreditovaných studijních programů	KKOV								
společenské vědy, nauky a služby	61,67,71-73	1	1			1	1		4
obory z oblasti psychologie	77	1				1			2
<b>CELKEM</b>		<b>2</b>	<b>1</b>			<b>2</b>	<b>1</b>		<b>6</b>

Nenabízíme studium v cizích jazycích, nemáme studijní programy společně uskutečňované s VOŠ. Pražská vysoká škola psychosociálních studií nemá žádné pobočky a nevyučuje žádné programy mimo sídlo školy.

Pro bakalářské i navazující magisterské studium používáme Evropský kreditní systém (ECTS), který slouží větší transparentnosti a umožňuje „mobilitu“ studentů. Všem absolventům byl udělen Dodatek k diplomu.

### Celoživotní vzdělávání

Vedle studijních programů nabízí naše škola také program celoživotního vzdělávání, který je uskutečňován zejména prostřednictvím Pražské psychoterapeutické fakulty (PPF). PPF byla založena v roce 1991 doc. MUDr. Jaroslavem Skálou, CSc. a stávajícím rektorem PVŠPS doc. PhDr. Jiřím Růžičkou, Ph.D. Založením PPF se uskutečnila dlouholetá idea vybudovat psychoterapeutické vzdělávání na vysoké úrovni, které by umožňovalo setkávání a prolínání různých myšlenkových i léčebných směrů reprezentovaných jejich významnými představiteli, ale také vzdělávání v oborech, které s psychoterapií souvisejí. Naše pojetí psychoterapie je široké a míníme jím všehnu péči poskytovanou lidem, která je zaměřená na potřeby člověka, které lze ovlivnit pozitivně metodami i přístupy vyvinutými v psychoterapii a aplikovanými i do nemedicínského prostředí.

Naše celoživotní vzdělávání vybavuje posluchače souborem vědomostí o daném oboru a zároveň osobní zkušeností obsahující zcela nové a jinými způsoby jen těžko dosažitelné poznání sebe, svých vlastností, předností či nedostatků, slabostí i potenci, umožňuje kultivaci člověka i lidských společenství. Vede k přiměřenější komunikaci a porozumění lidem, které je možné uplatnit v povoláních a činnostech, ve kterých psychoterapie není nezbytná, ale je užitečná, např. u kurátorů, sociálních pracovníků a lidí zabývajících se prevencí, pečovatelským, drogovými závislostmi, jinými etnickými skupinami, postiženými a starými lidmi.

Za významné považujeme využití našeho celoživotního vzdělávání v rámci PPF pro vychovatele a učitele, lékaře i ostatní zdravotníky, personalisty i manažery, kteří sice sami psychoterapii nevykonávají, ale učí, vychovávají, léčí a pečují o lidi. V neposlední řadě se domníváme, že poznatky i osvojené psychosociální dovednosti, postoje a hodnoty v rámci psychoterapeutického vzdělávání jsou užitečné pro osobní a rodinný život i život v pracovních a jiných společenstvích. Studium na PPF je předpokladem k získání specializace a tím zvýšení kvalifikace. Vzdělávací program PPF získal akreditaci ve zdravotnictví pro funkční specializaci v psychoterapii.

V rámci PPF nabízíme:

- tříleté **víkendové studium psychoterapie** – přednášky z oblasti přírodních, společenských a duchovních věd
- **víkendové semináře** z různých oblastí psychoterapie, přístupné i pro veřejnost;
- **psychoterapeutické výcviky** ve skupinové a komunitní psychoterapii

V rámci celoživotního vzdělávání pořádáme také **další odborné kurzy**, které umožní zvýšení kvalifikace našim absolventům i zájemcům z řad odborné veřejnosti:

**Psycholog ve zdravotnictví**, pro který jsme získali akreditaci Ministerstva zdravotnictví;

**Kurz dopravní psychologie**, který je uznán jako základní předpoklad k získání akreditace Ministerstva dopravy;

**Pracovník v sociálních službách**, pro který jsme získali akreditaci Ministerstva práce a sociálních věcí.

Kurzy celoživotního vzdělávání (CŽV) na vysoké škole (počty kurzů)									
Pražská vysoká škola psychosociálních studií		Kurzy orientované na výkon povolání			Kurzy zájmové			U3V	CELKEM
		do 15 hod	od 16 do 100 hod	více	do 15 hod	od 16 do 100 hod	více než 100 hod		
Skupiny akreditovaných studijních programů	KKOV								
společenské vědy, nauky a služby	61,67, 71-73			4		44	1		49
obory z oblasti psychologie	77			1					1
<b>CELKEM</b>				5		44	1		50

Kurzy celoživotního vzdělávání (CŽV) na vysoké škole (počty účastníků)										
Pražská vysoká škola psychosociálních studií		Kurzy orientované na výkon povolání			Kurzy zájmové			U3V	CELKEM	Z toho počet účastníků, jež byli přijímáni do akreditovaných studijních programů podle § 60 zákona o vysokých školách
		do 15 hod	od 16 do 100 hod	více	do 15 hod	od 16 do 100 hod	více než 100 hod			
Skupiny akreditovaných studijních programů	KKOV									
společenské vědy, nauky a služby	61,67, 71-73			86		431	402		919	0
obory z oblasti psychologie	77			55					55	
<b>CELKEM</b>				141	0	431	402	0	974	0



### 3. Studenti

PVŠPS je postavena na principech týmové a komunitní spolupráce, která se týká nejen studentské komunity, ale také společenství učitelů a vedení. V tomto prostoru hraje významnou roli intenzivní a otevřená komunikace a permanentní zpětná vazba. Studenti jsou vedeni v několika silně zastoupených předmětech sebepoznání a seberozvoje, které mohou využít jejich doplněním na psychoterapeutický výcvik. Vedení školy se zúčastňuje každé ze studentských komunit pravidelně na začátku a na konci semestru. Projednávají se tam aktuální potřeby a problémy příslušné komunity. Studenti mají prostor v k vyjádření svých názorů. Zároveň se studenti účastní pravidelných porad vedení školy.

Kulturní život probíhá velmi uspokojivě. Každoročně probíhá Skálův běh, rektorský den a oslava Vánoc. Každý ze tří ročníků bakalářského studia se ujímá jednoho z těchto společenských dnů, škola poskytuje finanční prostředky na občerstvení, studenti určeného ročníku se starají o program. Tyto společenské akce mají velmi dobrou úroveň a účastní se jich také bývalí studenti a učitelé. Studenti v rámci rektorského dne 1. května pořádají tradiční majáles.

#### Studenti se specifickými potřebami

Na PVŠPS jsou již od samého počátku uskutečňování vysokoškolského studia zajištěny podmínky přístupnosti studia studentům s jakýmkoliv typem znevýhodnění, jako je zdravotní postižení, socioekonomické znevýhodnění, případně věk či rodičovství. Obě naše budovy mají pro případ studentů s pohybovým handicapem učebny v přízemí, v případě socioekonomického znevýhodnění poskytujeme sociální stipendium. Náš rovný přístup se týká také studentů jiných národností, rasy a vyznání.

V roce 2018 studovala na škole 1 studentka s pohybovým a zrakovým handicapem. Z zpětné vazby můžeme konstatovat, že tento handicap nebránil plnohodnotnému studiu v jakémkoli směru. Od počátku studia k ní přistupujeme individuálně, učitelé i vedení školy se snaží vycházet vstříc veškerým jejím potřebám. Podporujeme také její zájem vyjet na zahraniční mobilitu do Portugalska, proto jsme vyjednali s Domem zahraniční spolupráce grant pro účastníky zahraničních mobilit se specifickými potřebami. Velkou oporu cítí také ve svých spolužácích, v rámci studijní a výcvikové komunity.

Dále na škole studují studenti s dyslexií a studenti s menšími vrozenými vadami i s duševními potížemi, pokud jsou dobře zvládnutelné příslušnou odbornou péčí. Vzhledem k individuální péči o studenty a studijní komunitě a další péči tito handicapovaní ve studiu nezaostávají.

Studenti v akreditovaných studijních programech (počty studií)									
Pražská vysoká škola psychosociálních studií		Bakalářské studium		Magisterské studium		Navazující magisterské studium		Doktorské studium	CELKEM
		P	K/D	P	K/D	P	K/D		
Skupiny akreditovaných studijních programů	KKOV								
společenské vědy, nauky a služby	61,67,71-73	1	75				86		162
obory z oblasti psychologie	77	108				91			199
<b>CELKEM</b>		109	75			91	86		361
<b>Z toho počet žen celkem</b>		87	61			69	74		291
<b>Z toho počet cizinců celkem</b>		5	3			2	1		11

Vzhledem k tomu, že jsme soukromá vysoká škola, všichni naši studenti jsou samoplátci

Studenti - samoplátci (počty studií)										
Pražská vysoká škola psychosociálních studií		Bakalářské studium		Magisterské studium		Navazující magisterské studium		Doktorské studium	CELKEM	
		P	K/D	P	K/D	P	K/D			
<b>Skupiny akreditovaných studijních programů</b>	<b>KKOV</b>									
společenské vědy, nauky a služby	61,67,71-73	1	75				86		162	
obory z oblasti psychologie	77	108				91			199	
<b>CELKEM</b>		109	75			91	86		361	

Vzhledem k placenému studiu není v zájmu studentů studium zbytečně prodlužovat. Doba plnění rodičovských povinností u studentů je důvodem k individuálnímu přístupu učitelů i vedení školy.

#### Neúspěšní studenti

Studentů, kteří neuspěli ve studiu, bylo v roce 2018 viz tabulka níže. Převážně se jedná o studenty, kteří ukončili studium na vlastní žádost po zjištění časové a obsahové náročnosti studia na PVŠPS, přestože se studenty před zahájením studia hovoříme a upozorňujeme je na značnou studijní zátěž. Důvody případného neúspěchu u závěrečných zkoušek se probírají u každého studenta zvlášť na poradách vedení. Studenti si mohou požádat o prodloužení studia s opakováním zkoušek a po zvážení většinou dostávají další příležitost. Podle potřeby je určen pracovník, který jim věnuje individuální péči.

Neúspěšní studenti v akreditovaných studijních programech (počty)										
Pražská vysoká škola psychosociálních studií		Bakalářské studium		Magisterské studium		Navazující magisterské studium		Doktorské studium	CELKEM	
		P	K/D	P	K/D	P	K/D			
<b>Skupiny akreditovaných studijních programů</b>	<b>KKOV</b>									
společenské vědy, nauky a služby	61,67,71-73		6				6		12	
obory z oblasti psychologie	77	10				1			11	
<b>CELKEM</b>		10	6			1	6		23	

## 4. Absolventi

Absolventi akreditovaných studijních programů (počty)										
Pražská vysoká škola psychosociálních studií		Bakalářské studium		Magisterské studium		Navazující magisterské studium		Doktorské studium	CELKEM	
		P	K/D	P	K/D	P	K/D			
<b>Skupiny akreditovaných studijních programů</b>	<b>KKOV</b>									
zdravot., lékař. a farm. vědy a nauky	51-53									
společenské vědy, nauky a služby	61,67,71-73		15				31		46	
obory z oblasti psychologie	77	38				25			63	
<b>CELKEM</b>		38	15			25	31		109	
<b>Z toho počet žen celkem</b>		30	12			18	28		88	
<b>Z toho počet cizinců celkem</b>		2	1			2	1		6	

V r. 2018 dosáhlo bakalářského stupně vzdělání celkem 53 absolventů, z navazujícího magisterského studia obdrželo magisterský titul 56 absolventů. Absolventi našeho bakalářského programu většinou pokračují v navazujícím magisterském studiu na PVŠPS, téměř všichni však už mají při studiu zaměstnání ve studovaném oboru. Malá část absolduje několikaměsíční až roční stáž v cizině podle vlastního ujednání, menší část také vstoupila do zaměstnání a odložila o rok další studium, v němž chce později pokračovat na naší škole. Ojedinele volí studenti navazující magisterské studium v jiném vysokoškolském zařízení.

Většina absolventů magisterského programu je zaměstnána v oboru, který vystudovala, lze konstatovat, že naši studenti nemají problémy se získáním zaměstnání v psychosociální oblasti, kde nacházejí dobré uplatnění, někdy však z důvodu nízkého finančního hodnocení přechodně zastávají práci v oboru jiném. Studijní programy a obory jsou tedy v souladu se současnými potřebami společnosti v České republice.

Spolupráce školy s absolventy čile probíhá. Bývalí studenti a studentky jsou v kontaktu se školou, scházejí se v období po půl roce a vyměňují si zkušenosti z pracovních míst. Organizace této akce se iniciativně ujmají sami studenti. V současnosti tři absolventky magisterského studia na PVŠPS, které pokračují v doktorandském studiu, vykonávají funkci odborného asistenta.

Absolventi jsou zváni na akce školy, např. na sportovní akci Skálův běh, jichž se vždy část absolventů účastní. Jsou zváni také na každoroční odborné kolokvium školy, které se koná v červnu, a jehož tématem jsou aktuální náměty týkající se obecných otázek sociální práce, psychologie, psychoterapie a vztahu s klienty. Rovněž mají možnost se zúčastnit všech odborných seminářů a přednášek pořádaných fakultou pro celoživotní vzdělávání PPF.

Studenti zůstávají i v elektronickém kontaktu s učiteli, sami často informují o svém pobytu mimo hranice republiky a o své činnosti v cizině. Při konkurzech na nová místa asistentů se vždy na ně hlásí řada našich bývalých studentů. Díky těmto kontaktům a akcím má škola přehled o studiu a zaměstnání svých absolventů.

Absolventi PVŠPS velmi často získávají nabídky na zaměstnání v oboru ještě během studia, což je dáno úzkým sepětím školy a pracovišť, kde studenti a studentky

praktikují a ve značných nárocích na praxi, která je chápána nejen jako příležitost k osvojení si dovedností, ale k prohloubení teoretického porozumění odborným činnostem. Studenti tak mají příležitost se seznámit s příslušným typem práce a také s vedoucími těchto pracovišť, kteří raději volí a přijímají studenta, jenž se osvědčil a vědí, co od něho mohou očekávat, než zcela neznámé zájemce.

Zpětné hodnocení výuky a komunikace na naší škole je s odstupem absolventy hodnoceno ještě daleko pozitivněji, než při samotném studiu, kdy se někdy objevuje názor, že studium u nás je příliš náročné. Po zjištění, že mají jako absolventi dobré uplatnění a poměrně široké vzdělání i v hraničních oborech, což jim umožňuje obstat v náročných konkurencích, je toto hodnocení velmi kladné, o čemž máme písemné doklady v jejich dopisech. Z doposud zjištěného se jeví, že – pokud studenti mají sami zájem – mají vždy možnost získat místo v oboru.

Máme velmi dobré reference ze strany zaměstnavatelů, kteří zpravidla oceňují námi vyučované specifické vědomosti a dovednosti, jmenovitě pak různé formy komunikace, dovednosti v oblasti řešení problémů a široce založené schopnosti psychoterapeutické a poradenské stejně tak, jako schopnosti pracovat a jednat s psychiatrickými pacienty i lidmi nemocnými somaticky, handicapovanými, seniory a dětmi a mládeží. Daří se nám rovněž studenty vybavit dobrými schopnosti provádět výzkum.

Velkým kladem je, že se naši absolventi nebojí pracovat ani na místech, která jsou považována za neatraktivní, jako jsou např. hospice, nemocnice pro dlouhodobě nemocné, v kontaktech s umírajícími, s lidmi jiných ras a kultur, sociálně segregovanými, ale také na ministerstvech a úřadech státní správy, atp.

**Silné stránky absolventů PVŠPS**, které také určují jejich pracovní uplatnění, vyplývají ze skutečnosti, že kromě obligatorních teoretických znalostí definovaných paradigmaty oborů Psychologie a Sociální práce, absolvovali také vysoké pensum předmětů zaměřených na sebezkušenostní a osobnostní růst, praxi, práci se vztahy a komunikaci. Jedná se např. o předměty psychosociální a sebezkušenostní výcvik, práce s komunitou, supervize, poradenský rozhovor, kurz krizové intervence, koučink, praxe aj. Tyto předměty rozvíjejí ve studentech schopnost využívat svojí osobnost a vztah s klienty k naplnění jejich léčebných, rehabilitačních i poradenských potřeb.

## 5. Zájem o studium

Zájem o studium na vysoké škole									
Pražská vysoká škola psychosociálních studií	KOV	Bakalářské studium				Navazující magisterské studium			
		Počet uchazečů	Počet přihlášek	Počet přijetí	Počet zápisů ke studiu	Počet uchazečů	Počet přihlášek	Počet přijetí	Počet zápisů ke studiu
Skupiny akreditovaných studijních programů	KOV								
společenské vědy, nauky a služby	61,67,71-73	53	59	38	26	60	61	42	32
obory z oblasti psychologie	77	112	116	44	35	59	60	44	38
<b>Vysoká škola CELKEM</b>	X	165	175	82	61	119	121	86	70

Zájem uchazečů o studium na naší škole je velmi stabilní, přestože klademe vysoké požadavky nejen na osobnost studenta a jeho charakterové vlastnosti, ale i na úroveň jeho znalostí a dovedností. Všichni uchazeči o všechny naše studijní programy jsou povinni vykonat přijímací zkoušky, které připravují akademičtí pracovníci naší školy. Studenti středních škol jsou informováni o nabízených oborech prostřednictvím našich webových stránek, inzerce v tisku a na internetových portálech, pořádáme dny otevřených dveří, nabízíme středoškolákům stáže na naší škole.

Pro zájemce o studium psychologie pořádáme přípravné kurzy, zájemci o program Sociální politika a sociální práce často navštěvují naše semináře pořádané v rámci celoživotního vzdělávání.

Uchazeči o NMgr. studium programu Sociální politika a sociální práce na PVŠPS, kteří absolvovali bakalářské studium na jiné vysoké škole a v jiném humanitním oboru, než je sociální politika a sociální práce, jsou povinni si doplnit až 5 rozdílových zkoušek z předmětů, které byly jinde probírány povrchněji, nebo do tamější výuky nebyly zařazeny. Uchazeči o NMgr. studium Psychologie mají absolvovaný bakalářský program psychologie.

### Přijímací řízení

Všichni uchazeči o **bakalářské studium programu Sociální politika a sociální práce** jsou povinni vykonat přijímací zkoušku, která má následující části:

**1. Talentovou zkoušku - pohovor**, ve kterém se posuzují osobnostní předpoklady pro výkon povolání sociálního pracovníka.

**2. Písemnou zkoušku**, která má dvě části:

**a) test obecných studijních předpokladů**

Test obsahuje úlohy, ve kterých se uplatňuje logické usuzování.

**b) vědomostní test - základy společenských věd**

Test obsahuje otázky z oblasti společenských věd: filosofie, psychologie, psychoterapie, sociologie, kultura apod.

### 3. Ústní zkoušku, která má tři části:

- a) **orientace v přečtené literatuře**, jejíž seznam uchazeči předloží.
- b) **řešení modelového sociálního problému nebo situace**.
- c) **posouzení motivace ke studiu a k výkonu budoucího povolání**.

Všichni uchazeči o **bakalářské studium programu Psychologie** jsou povinni vykonat přijímací zkoušku, která má následující části:

#### 1. část je písemná a obsahuje:

- a) **test obecných studijních předpokladů**
- b) **vědomostní test**, který zjišťuje úroveň všeobecně-kulturní informovanosti a úroveň předběžných znalostí z psychologie a společenských věd;
- c) **test z cizího jazyka**

Úspěšné absolvování písemné části je podmínkou postupu k dalším částem přijímacích zkoušek. K další části přijímacího řízení postoupí část uchazečů sestavených do pořadí podle výsledků části písemné.

#### 2. část je ústní a je zaměřena na:

- a) **orientaci v přečtené literatuře**, jejíž seznam uchazeč předloží,
- b) **posouzení motivace** ke studiu a k výkonu budoucího povolání,
- c) **řešení modelového problému** nebo situace.

#### 3. část - talentová zkouška - pohovor, ve kterém se posuzují osobnostní předpoklady uchazeče k výkonu povolání psychologa.

Všichni uchazeči o **navazující magisterské studium programu Sociální politika a sociální práce** jsou povinni vykonat přijímací zkoušku, která má následující části:

#### 1. Ústní pohovor

K ústnímu pohovoru je nutné přinést bakalářskou práci.

Při ústním pohovoru se posuzuje:

- kvalita a relevance bakalářské práce (celková úroveň zpracování a vztah tématu k pomáhajícím profesím),
- zkušenost z praxe uchazeče, schopnost sebereflexe a kritického uvažování o praxi, relevantní výcviky a kurzy dalšího vzdělání,
- orientace v přečtené literatuře, jejíž seznam uchazeč předloží,
- motivace ke studiu a k výkonu budoucího povolání.

Všichni uchazeči o **navazující magisterské studium programu Psychologie** jsou povinni vykonat přijímací zkoušku, která má následující části:

1. **Část písemnou**, které se podrobí všichni uchazeči splňující podmínky pro zahájení přijímacího řízení. Obsahem písemné části je: **Didaktický test**, zjišťující úroveň znalostí z psychologie, společenských věd (sociologie, filosofie, kulturní a sociální antropologie...) a základů metodologie. V didaktickém testu je prověřováno, zda jsou znalosti uchazeče v oboru psychologie na úrovni bakalářského stupně vzdělání v tomto oboru.

#### 2. Část ústní I (pohovor s uchazečem)

Ústní pohovor je **Motivační**. V rámci pohovoru se komise zaměří na informace o představách uchazeče o budoucím profesním směřování, nad zkušenostmi uchazeče z praxí a stáží - jednotlivých pracovišť. Komise zároveň posoudí odbornou úroveň předložené bakalářské práce.

## 6. Zaměstnanci

Výuka je zajištěna stálým týmem akademických pracovníků, a to nejen interních, ale i pracovníků externích, což má tyto výhody:

1. jednotlivé předměty mohou vyučovat nejkvalitnější odborníci na danou oblast, kteří by při celém úvazku nebyli vytíženi
2. teoretické poznatky mohou být propojovány s konkrétními zkušenostmi z praxe (odborníci pracující v praxi)
3. studenti mají kontakt s širokým spektrem odborníků a přístupů
4. pro učitele z veřejných vysokých škol představuje netradiční pojetí výuky u nás jinou a přitažlivou zkušenost

Probíhají pravidelná pracovní setkání externích a interních pracovníků, kde se hovoří o obsahu a propojení jednotlivých předmětů navzájem a o jejich propojení s praxí. Vyučující jsou informováni o praxích a projektech studentů. Dbáme na trvalé zvyšování kvalifikace interních akademických pracovníků. Přestože také řada pedagogů působí na škole nižším úvazkem, spolupodílejí se na vytváření vysokoškolské atmosféry a podle vyjádření studentů jsou vstřícní a ochotni ke konzultacím i mimo vlastní přednášky a semináře, a to jak osobním kontaktem, tak i formou elektronické komunikace.

Jsou podporováni studenti, kteří by mohli mít v budoucnu zájem působit na naší škole v roli odborných asistentů a akademických pracovníků. Vybíráme a podporujeme ty studenty, kteří mají vynikající studijní výsledky, potřebnou motivaci a nadání pro vědeckou i pedagogickou činnost.

U zaměstnanců - rodičů vycházíme vstřícně všem jejich potřebám a požadavkům.

Akademičtí a vědečtí pracovníci a ostatní zaměstnanci celkem (přepočtené počty)											
Pražská vysoká škola psychosociálních studií	Akademičtí pracovníci								Vědečtí pracovníci ostatní	Ostatní zaměstnanci	CELKEM
	CELKEM	Profesoři	Docenti	Odborní asistenti	Asistenti	Lektoři	Vědečtí, výzkumní a vývojoví pracovníci podílející se na pedagog. činnosti				
CELKEM	38,8	1,4	6,6	19,6	4,2	4	3	1	9	48,8	
Celkem žen	18,4		0,5	11,2	3,2	3	0,5		8	26,4	

Počty akademických pracovníků podle rozsahu pracovních úvazků a nejvyšší dosažené kvalifikace							
Pražská vysoká škola psychosociálních studií	Akademičtí pracovníci					Vědečtí pracovníci	CELKEM
	Rozsahy úvazků	prof.	doc.	DrSc., CSc., Dr., Ph.D., Th.D.	ostatní		
do 0,3				9	5		14
0,31–0,5	1	2		11	5	2	21
0,51–0,7		1			3		4
0,71–1	1	5		12	3	1	22
CELKEM	2	8		32	16	3	61

## 7. Internacionalizace

V roce 2009 byla PVŠPS schválena žádost o přidělení **Erasmus University Charter (EUC)** od Evropské komise. V současné době je PVŠPS zapojena v novém programu Erasmus+ a byl jí přidělen Erasmus Charter for Higher Education 2014 - 2020. Program Erasmus je v rámci programu celoživotního učení zaměřen na vysokoškolské vzdělávání a na odborné vzdělávání na vysokoškolské úrovni. Od roku 2011, kdy jsme obdrželi **Erasmus Charter**, vyjelo na studijní mobility v rámci tohoto programu 29 studentů, v roce 2018 dalších 10.

Studenti vždy před svým odjezdem na mobilitu konzultují s učiteli zvolených předmětů uznání atestace, případně počtu kreditů. Předměty absolvované na partnerské univerzitě vždy uvádíme v dodatcích k diplomu.

Učitelé, kteří přijíždějí v rámci mobilit na naši školu, jsou velkým obohacením pro naše studenty, jejich přednášky se vždy setkávají s velkým ohlasem. Zahraniční členové jsou přirozenou součástí akademické obce PVŠPS.

### Seznam zahraničních institucí se kterými má PVŠPS uzavřenou bilaterální smlouvu na období 2015/2021 v rámci programu Erasmus+

země	partnerská instituce	program
Belgie	Hogeschool Gent	Sociální práce
Belgie	Thomas More Kempen	Sociální práce
Finsko	University of Jyväskylä	Psychologie/ Sociální práce
Francie	Universite Bordeaux Segalen	Psychologie
Francie	Universite Paris8	Psychologie
Portugalsko	Universidade de Tras-os-Montes e Alto Douro	Psychologie
Rakousko	Sigmund Freud Universität	Psychologie
Slovensko	Katolícka univerzita v Ružomberku	Psychologie/ Sociální práce
Slovensko	Universita Komenského v Bratislavě	Psychologie
Slovensko	Univerzita sv. Cyrila a Metoda v Trnavě	Psychologie/ Sociální práce
Španělsko	Universitat de Valencia	Psychologie
Španělsko	Universidad Católica de Valencia	Sociální práce
Španělsko	Universitat Autònoma de Barcelona	Psychologie
Španělsko	Universidad Autónoma de Madrid	Psychologie
Švýcarsko	FHNW Hochschule für Angewandte Psychologie	Psychologie
Turecko	Mustafa Kemal Univeristy	Psychologie
Turecko	Uskudar Univeristy	Psychologie



Mobilita studentů a akademických pracovníků podle zemí				
Pražská vysoká škola psychosociálních studií				
Země	Počet vyslaných studentů*	Počet přijatých studentů	Počet vyslaných akademických pracovníků	Počet přijatých akademických pracovníků
<i>Belgie</i>	1	4		
<i>Finsko</i>	4	1		
<i>Francie</i>		3		
<i>Rakousko</i>	1			
<i>Slovensko</i>		6	1	3
<i>Německo</i>	1			
<i>Španělsko</i>	2	5		
<i>Turecko</i>	1	3		
<b>CELKEM</b>	<b>10</b>	<b>22</b>	<b>1</b>	<b>3</b>

## 8. Výzkumná, vývojová, umělecká a další tvůrčí činnost

### Přehled publikační činnosti a řešených projektů v roce 2018

Názvy grantů a projektů získaných pro vědeckou, výzkumnou, uměleckou a další tvůrčí činnost v oboru	Zdroj	Období
Emoční kreativita a kognitivní deficity u seniorů (GA ČR)	B	2018–2020

Oddělení pro vědu a výzkum PVŠPS (OVV) se v roce 2018 věnovalo řešení tříletého grantového projektu uděleného Grantovou agenturou ČR (GAČR). Paralelně s řešením tohoto grantu byly realizovány další výzkumné a publikační aktivity OVV.

#### Řešení grantu GAČR (2018 – 2020)

V lednu 2018 zahájilo OVV řešení tříletého grantového projektu GAČR s názvem "Emoční kreativita a kognitivní deficity u seniorů" (kód 18-26094S). Tento projekt je zaměřen na výzkum v oblasti emocionálního stárnutí a změn v emocionalitě ve starším věku. Na jaře 2018 bylo uskutečněno empirické šetření u 187 seniorů. Senioři byli podrobena řadě testů, např. Emotional Creativity Inventory, Frontal Systems Behavior Scale, či Cognitive Complaint Interview. Výsledky byly statisticky vyhodnoceny a na jejich základě byl připraven rukopis článku "Cognitive Decline Influences Emotional Creativity in the Elderly". Rukopis byl podán a v tuto chvíli je ve druhém kole recenzního řízení v mezinárodním impaktovaném časopise Creativity Research Journal. V rámci řešení grantu GAČR byl připraven také přehledový článek "Amygdala and emotionality in Parkinson's disease: An integrative review of the neuropsychological evidence". Článek úspěšně prošel recenzním řízením a byl publikován v mezinárodním impaktovaném časopise Neuroendocrinology Letters (IF = 0,75).

Dále byl zpracován rukopis přehledového článku k výzkumům emoční kreativity. Tento rukopis nyní prochází po prvním kole recenzního řízení rozsáhlými úpravami dle požadavků šéfreditora mezinárodního impaktovaného časopisu Creativity Research Journal.

Dr. Kuška se v březnu zúčastnil mezinárodní konference SGEM ve Vídni s příspěvkem „Creativity, emergence of novelty, and spontaneous symmetry breaking“ (Trnka, Kuška, &

Čábelková, 2018). Stejnomený příspěvek vyšel také ve sborníku, který je indexován v Core Collection databáze Web of Science.

V roce 2018 probíhal také další sběr dat (sample B) a příprava dalších výstupů grantového projektu.

### **Další aktivity OVV v roce 2018**

Dr. Trnka ve spolupráci s doc. Poláčkovou Šolcovou a prof. Tavelem dokončil projekt, který byl zaměřen na teoretickou práci a konceptuální vývoj v oblasti psychologie emocí. Doposud totiž neexistoval komplexní teoretický rámec, který by postihoval celou šíři kulturních vlivů na emoční prožívání jednotlivce (ač teorie v jednotlivých segmentech mezikulturního psychologického zkoumání existovaly). Proto byla připravena holistická koncepce, která dala základ pro vznik teoretické studie "Components of cultural complexity relating to emotions: A conceptual framework". Tento článek úspěšně prošel recenzním řízením a byl publikován v Oxfordu v mezinárodním impaktovaném časopise *New Ideas in Psychology* (skupina Elsevier; IF = 1,37).

Dr. Kuška s podílel na přípravě posledních výstupů týmu z historicky prvního ročníku školní grantové soutěže (SGS) PVŠPS. V prestižním mezinárodním impaktovaném časopisu *Journal of Sleep Research* (Wiley; IF=3,433) byl publikován článek s názvem „Effects of continuous positive airway pressure on neurocognitive and neuropsychiatric function in obstructive sleep apnea“ (Dostálová, Kolečkárová, Kuška, Pretl, & Bezdíček, 2018) a v Basileji byl na mezinárodní konferenci prezentován stejnojmenný poster.

Pro druhá kola recenzních řízení v mezinárodních impaktovaných časopisech byly dle požadavků recenzentů zpracovány rozsáhlé revize dvou dalších článků (pro *Journal of Humanistic Psychology* a pro *European Journal of Social Work*).

Dále byly uskutečněny dva společné výzkumné projekty studentů bakalářského studia oboru psychologie a OVV. První projekt byl zaměřen na výzkum kognitivní kreativity. Jednalo se o experimentální prozkoumání momentu, kdy se nová, originální myšlenka ve vědomí emituje. Druhý společný projekt studentů bakalářského studia oboru psychologie a OVV se věnoval pokračujícímu zkoumání korektivních zkušeností bývalých klientů individuální psychoterapie, tentokrát z pohledu psychoterapeutů.

A na základě dvou vybraných diplomových prací byla s jejich autory zahájena příprava rukopisů v angličtině, s perspektivou publikování v mezinárodních impaktovaných časopisech.

### **Výběr z publikační a odborné činnosti zaměstnanců PVŠPS za rok 2018**

**Bahník, Š., & Vranka, M. A.** (2018). Consistency and contrast effects in moral evaluation of euthanasia. *Current Psychology*, doi:10.1007/s12144-018-0012-7

Popelíková, A., **Bahník, Š.**, Lobellová, V. Svoboda, J., & Stuchlík, A. (2018). Mnemonic and behavioral effects of biperiden, an M1-selective antagonist, in the rat. *Psychopharmacology*, 235, 2013-2025.

BALCAR, K. Rodinná logoterapie Přehledová kapitola v monografii E. Naništová (ed.), 2018, Hľadanie odpovedí na existenciálne otázky. Bratislava: SILOE, s. 103-116

**DOSTÁLOVÁ, O.** *Nemoc jako křížovatka: Rady onkologickým pacientům.* Praha: Stanislav Juhaňák – Triton, 2018. ISBN 978-80-7553-454-5.

Šarníková, G., Maliňáková, Furstová, J., **Dubovská, E., Tavel, P.** (2018). Psychometrická analýza škály funkčního posouzení terapie chronických nemocí – spirituální osobní pohoda (FACIT-SP) v českém prostředí. *Československá psychologie. Supplement I.*, s.114-128.

**Dubovská, E., Tavel, P., Furstová, J., Růžička, J.** (2019). Validity of the Czech version of Therapeutic Factors Inventory – Short Form. *International Journal of Group Psychotherapy.* In print.

**KOŤA, J.** (2018) *Sestry na křížovatce.* In: JIRKOVSKÝ, Daniel (Edit.) *Cesta k modernímu ošetřovatelství XX.* (elektronický sborník příspěvků a abstrakt z 13. 9.2018 v FN Motol) Praha: Fakultní nemocnice v Motole, 2018, s. 8 – 13.

**KOŤA, J.** (2018) *Logos a identita*. In: PELCOVÁ, Naděžda – Anna HOGENOVÁ (Edit.) *Logos ve výchově, umění a sportu*. Praha: Univerzita Karlova – Pedagogická fakulta, s. 63 – 68.

**KOŤA, J.** (2018) *Hledání identity v čase plurality hodnot*. In BALÁTOVÁ, K. - GRECMANOVÁ, H. - URBANOVSKÁ, E. (Edit.) *Edukace v kontextech plurality hodnot*. Ružomberok: EQUILIBRIA, s.r.o. ISBN 978-80-8143-238-5, s. 5 - 20.

Učebnice:

**KOŤA, J.** (2018) *Sociálněpsychologické poznání v pedagogickém prostoru*. In: JEDLIČKA, Richard – Jaroslav KOŤA, Jan SLAVÍK. *Pedagogická psychologie pro učitele. Psychologie ve výchově a vzdělávání*. Praha: Grada, ISBN 978-80-271-0586-1, s.15 – 166.

Monografie:

STASKOVÁ, V. – TÓTHOVÁ, V. - **KOŤA J.** (2018) *Odkaz Joyce E. Travelbee pro ošetrovatelství 21. století*. České Budějovice: Zdravotně sociální fakulta Jihočeské univerzity – (v tisku).

### Recenze

LACA, S.: Supplement vybraných kapitol vo vedných odboroch sociálna práca a ošetrovatelstvo VI. Priebram: Ústav sv. Jána Nepomuka Neumanna, 2018, 243 s. ISBN 978-80-88206-12-5.

LACA, S.: Acta Salus Vitae, The College of Physical Education and Sport PALESTRA & Society of Research in Wellness, Praha: 2018, ISSN 1805-8787.

LACA, S.: Diagnostika a poradenství v pomáhajících profesích, Vysoká škola tělesné výchovy a sportu PALESTRA, Praha: 2018, ISSN 7570-7612.

LACA, S.: **člen odbornej-pracovnej skupiny v ASVSP v ČR - Asociace vzdělavatelů v sociální práci v ČR.**

LACA, S.: **člen habilitačních a doktorandských komisí univerzita Komenského pedagogická fakulta Bratislava SR.**

LACA, S.: **člen expertnej skupiny Ministerstvo práce a sociálních věcí České republiky v projektu Proces vstupů do sociálních služeb.**

Dostálová, V., Kolečkárová, S., **Kuška, M.**, Pretl, M., & **Bezdicek, O.** (2018). Effects of continuous positive airway pressure on neurocognitive and neuropsychiatric function in obstructive sleep apnea. *Journal of Sleep Research*, e12761.  
<https://onlinelibrary.wiley.com/doi/pdf/10.1111/jsr.12761>

Impaktované publikace:

Maliňáková, K., **Trnka, R.**, Šarníková, G., Smékal, V., Füstová, J., & Tavel, P. (2018). Psychometrická analýza škály každodenní spirituální zkušenosti (DSES) v českém prostředí. *Československá psychologie*, 62(Supplement 1), 100-113.

**Trnka R., Poláčková Šolcová I., Tavel P.** (2018). Components of cultural complexity relating to emotions: A conceptual framework. *New Ideas in Psychology*, 51, 27-33.

**Trnka R.**, Hašto J., Čábelková I., **Kuška M.**, **Tavel P.**, **Nikolai T.** (2018). Amygdala and emotionality in Parkinson's disease: An integrative review of the neuropsychological evidence. *Neuroendocrinology Letters*, 2, 105-110.

**Trnka R., Kuška M., Balcar K., Tavel P.** (2018). Understanding death, suicide and self-injury among adherents of the EMO youth subculture: A qualitative study. *Death Studies*, 6, 337-345.  
pozn. tento článek vyšel už v roce 2017 jako "online first", do tištěného čísla byl zařazen až v roce 2018

Kapitoly v konferenčních sbornících:

**Trnka R., Kuška M., Čábelková I.** (2018). Creativity, emergence of novelty, and spontaneous symmetry breaking. SGEM Conference Proceedings, 2.1, 203-210.

Lorencová R., **Trnka R., Tavel P.** (2018). Participation in alternative realities: Ritual, consciousness, and ontological turn. SGEM Conference Proceedings, 6.1, 201-207.

**Šámalová K.:** Pedagog a zakladatel oboru sociální práce, Sociologický časopis / Czech Sociological Review, 54, 2, 288-289

**Šámalová Kateřina;** Tomeš Igor: Řízení sociálních procesů v České republice / Karolinum/ Praha 2018

## Účast na odborných akcích

**BALCAR, K.** Experimental games as models of conflict situations. Přednáška na mezinárodní konferenci. The UCV 1st International Week in Psychology, Valencia, 1. – 5. 10. 2018

**BALCAR, K.** Tvůrčí součinnost dětí v psychosomaticky zacílené léčbě. Přednáška na odborné konferenci: 17. konference psychosomatické medicíny: Psychosomatika v klinické praxi. Liberec, 1. – 3. 2. 2018

**BALCAR, K.** Řešení konfliktů vyjednáváním. Seminář s dílnou na odborné akci: Dny duševního zdraví 2018, Camino, Vsetín 10. 9. 2018

Kvalitativní přístup a metody ve vědách o člověku, XVII. Ročník, České Budějovice

**Eva Dubovská,** Vladimír Chrz, Iva Poláčková Šolcová: Druhy narativního ztvárnění nadír experience u integrovaných seniorů (přednáška)

24th Congress of the International Association of the Cross Cultural Psychology, Guelph (CA).

**Eva Dubovska, Iva Polackova Solcova,** Vladimír Chrz: Narrative Enactment of Nadir Experiences in Highly Ego-Integrated Older Adults Across Four Cultures (poster)

**Janotková Z. Konference --- aktivní účast na mezinárodní vědecké konferenci 2017/2018** – aktivní účast na mezinárodní konferenci – PhD Existence VIII. Olomouc – 31.1. – 1.2.2018 – prezentace výzkumného záměru a výsledků předvýzkumu

**KOŤA, J.** Zahájení konference *Cesta k modernímu ošetrovatelství XX.* (13. 9. 2018) Praha: Fakultní nemocnice v Motole, 2018, s. 8 – 13.

**KOŤA, J.** Diskusní seminář Katedry pedagogiky FF UK „Stav a perspektivy sociologie výchovy“, (22. 11. 2018); FF UK; příspěvek *Sociologie výchovy, její vědní profil a perspektivy* odeslán do časopisu e-Pedagogium

**Šlaninka, M.** Účast na 28. Konferencii dětských hematologů a onkologů České a Slovenské republiky. Aktivní účast: Analýza výpovědí rodičů před a po strátě dítěte s onkologickým onemocněním (2-4.11.2018)

Trnka, Kuška, & Čábelková (2018). *Creativity, emergence of novelty, and spontaneous symmetry breaking.* Vídeň. (Rovněž in SGEM Conference Proceedings, 2.1, 203-210.)

**Šámalová K.:** Pobyt Erasmus + Staff Training – Německo – říjen 2018

**Zlámaný J.J.** Účast na Psychoanalytickém sympoziu v Opočně září 2018

## Odborné semináře

Akademičtí pracovníci PSVŠPS pořádají každý týden odborné semináře, jejichž úkolem je lepší využití tvořivého potenciálu pedagogů a zvýšení jejich publikační aktivity. Náplní seminářů je především:

- vzájemné vzdělávání pedagogů v oborech, jako jsou statistika a metodologie (kvantitativní a kvalitativní); v plánu je rozšíření o další oblasti související s teorií a výzkumem (filosofií vědy, logikou, apod.)
- informování o výzkumných projektech pedagogů; jednotlivé projekty jsou prezentovány a následně probíhá brainstorming, při němž jsou odhalovány nejasnosti, předkládány návrhy na zlepšení, poskytovány informace o další relevantní literatuře atp.; zvláštní pozornost je věnována projektům pedagogů, kteří jsou v doktorském studiu
- prezentace prací, které jsou předkládány k publikování (zejména připravovaných článků); všichni zájemci jsou tak informováni o výsledcích prací ostatních; kromě toho nad předkládanými články opět probíhá brainstorming, který směřuje k jejich vylepšení.

## Recenze

Akademičtí pracovníci PVŠPS recenzují články pro prestižní odborné časopisy (například Journal of Health Psychology; Psychology, Health, & Medicine; Československá psychologie; Pedagogika; Psychologie pro praxi;)

## Propojení tvůrčí a vzdělávací činnosti

- Akademičtí pracovníci seznamují studenty se svými výzkumy při přednáškách. Podrobně své výzkumy rozebírají a diskutují o nich se studenty. Studentům je tak umožněno zevrubně se seznámit s celkovým průběhem výzkumu, s jeho teoretickými východiskami, metodologickými volbami, problémy, úskalími atp.
- Akademičtí pracovníci doporučují studentům ke studiu publikace, ve kterých informují o výsledcích svých vlastních výzkumů.
- Studenti nezdědka studují publikace pedagogů PVŠPS z vlastní iniciativy.

## Zapojení studentů do tvůrčích aktivit

- Akademičtí pracovníci vypisují bakalářské a diplomové práce na témata, kterým se výzkumně věnují. To umožňuje studentům podílet se aktivně na výzkumných aktivitách pracoviště.
- Některé diplomové práce vznikají v rámci řešení grantových výzkumných úkolů (například práce, jejichž autory jsou L. Plesníková, J. Andres, P. Verecký a T. Šmejcká). Studenti tak mají možnost navázat kontakt s celými výzkumnými týmy.
- Studenti jsou vedeni k tomu, aby své diplomové práce psali tak, aby je bylo možno publikovat. Občas tak vznikají práce, které jsou později po úpravách publikovány (ve spoluautorství s vedoucími).
- Někteří absolventi PVŠPS nastoupili k dalšímu studiu do doktorských programů.
- Někteří Akademičtí pracovníci PVŠPS vedou doktorské (PhD.) práce.
- Rektori PVŠPS vypisuje každoročně studentskou grantovou soutěž

## Propojení teorie a praxe

Na škole je velmi dobře **propracován systém praxe**. Tato část studia je organizována tak, aby studenti své odborné vzdělání uplatňovali a rozvíjeli v konkrétních situacích a úkolech s klienty a zúčastněnými stranami. Praxe se opírá o **skutečnou**

**práci s klienty** a součástí praxe je supervize. Část praxe je věnována také využívání volného času, organizování společných aktivit, rozvoji jedince, rodiny a lidských společenství. Kromě mnoha dalších pracovišť, se kterými má škola uzavřené smlouvy o praxi, máme tu výhodu, že studenti mohou přímo spolupracovat s odborníky Psychoterapeutické a psychosomatické kliniky ESET a o.s. ESET Help, které sídlí ve stejné budově jako PVŠPS. Praxe není pouhou příležitostí k osvojení dovednosti a orientaci v budoucím pracovním prostředí, ale příležitostí k hlubšímu teoretickému vzdělávání a porozumění. Rovněž pak je praxe využívána k diplomovým pracem.

Na regionální úrovni spolupracujeme s Městskou částí Praha 11, neboť jedním ze základních cílů PVŠPS je zprostředkovat studentům hlubší pochopení toho, co znamenají a jaký význam mají komunity a regiony pro sociální práci. Praha 11 - Jižní Město je region, který je díky hustotě osídlení a atomizovanému způsobu spoluzití jeho obyvatel přirozenou sociální laboratoří s mnoha možnostmi pro výzkumnou činnost sociálních pracovníků a psychologů.

Při přípravě studentů pro výkon jejich budoucí profese považujeme za stěžejní samotný kontakt studentů s realitou každodenní praxe sociálních pracovníků a psychologů, která se týká především přímé práce s klienty, orientace v daném typu instituce, včetně jejího začlenění do sociální sítě v dané lokalitě, a seznámení se a zvládnutí běžné agendy spojené s výkonem práce v daném zařízení. I z toho důvodu je pro praxi studentů vyhrazen prostor 100 hodin/semestr. Pouze v prvním a šestém semestru je tento vyhrazený čas pro praxi zkrácen (1. semestr – exkurze, 6. semestr – dřívější konec semestru z důvodu státnic).

Studenti všech oborů mají možnost v průběhu studia vystřídat několik různých typů praxí.

**V 1. semestru** je praxe organizována formou **exkurzí**, na něž je vyhrazen jeden den v týdnu. Cílem těchto exkurzí je zprostředkovat studentům kontakt s různými typy institucí – a to jak s jejich zaměstnanci, tak s klienty (je-li to možné) a napomoci tak studentům získat základní orientaci v typech institucí, o jejich klientele a způsobu práce s touto klientelou, atd. Dalším cílem exkurzí je umožnit studentům zvolit si (na základě získaných informací) pracoviště pro svou praxi.

**Ve 2. semestru** jsou exkurze nahrazeny samostatnou praxí studentů, na kterou je v rozvrhu opět vyhrazen celý jeden den v týdnu. Student si sestavuje **vlastní plán praxe** (se zařízením dle svého výběru) a konzultuje ho s vedoucím praxe, se zařízením pak student a škola uzavírají trojstranný kontrakt. Při výběru zařízení pro spolupráci jsou studenti limitováni pouze podmínkami k uznání praxe, které stanovují nejen minimální rozsah praxe, ale také splnění cílů praxe. Hlavním cílem praxe je bližší seznámení se s daným pracovištěm, jeho chodem, strukturou, začleněním do sociální sítě v dané lokalitě, seznámení se s pracovním týmem, s typem klientely a způsobu a metodami práce s klienty. Zvládnutí těchto cílů prokazují ve „Zprávě z praxe“, ve které studenti také reflektují veškeré dění a průběh praxe. Důraz je kladen na aktivní zapojení studenta v přímé práci s klientem. Výstupem z praxe po 1. a 2. roce studia je:

- a) potvrzení o absolvování příslušného počtu hodin praxe na daném pracovišti, se kterým má student uzavřenou smlouvu o praxi
- b) odevzdání ročníkové práce - „zprávy z praxe“ (která se řídí standardy psaní bakalářské práce v rozsahu 5 -10 stran v 1. ročníku a 10 - 15 stran v 2. ročníku).

Obsahem práce je reflexe studijní praxe, kterou student/ka absolvoval/la v průběhu uplynulého ročníku. Požaduje se také, aby tato reflexe obsahovala ve své první části teoretický popis problematiky, se kterou se student/ka při své praxi setkal/la. To předpokládá práci s odbornou literaturou zabývající se danou problematikou. Student/ka by zde měl/la vycházet z teoretických poznatků získaných při studiu na PVŠPS a z rozšiřujícího samostudia v rámci vykonávání studijní praxe. Účelem je, aby student/ka porozuměl/la kontextům problematiky sociální práce s klienty daného zařízení

(kontextům odborným, metodologickým, historickým, systémovým, ekonomickým, politickým, legislativním atd.).

Jednotlivé práce jsou PVŠPS jako výstup ze studijních praxí archivovány a mohou být též součástí portfolia praxe.

**Od 3. semestru** probíhá praxe studentů velmi obdobně jako v semestru druhém. Rozdíl je, že nyní student pracuje na své praxi, na konkrétních cílech, které si na konci 2. semestru stanovil v „individuálním plánu profesního růstu“ v rámci předmětu seminář k praxi. Tím došlo k rozšíření cílů praxe na daném pracovišti (viz 2. semestr) o „osobní“ cíle, které si stanovil sám student. Po 4. semestru student plní stejné výstupy z praxe jako po 1. roce studia. I v posledním roce bakalářského studia probíhá praxe ve stejném duchu, studenti pravidelně reflektují úspěchy při zvládnutí profesních cílů a pokračují v plánování a vyhodnocování „individuálního plánu profesního růstu“.

Naše dosavadní zkušenost ukazuje, že působení studentů ve spolupracujících organizacích pokrývá široké spektrum typů zařízení poskytujících sociální a terapeutické služby. Studenti si pro své praxe nevybírají pouze ústavní zařízení (dětské domovy, výchovné a diagnostické ústavy, domovy pro seniory) nebo neziskové organizace zaměřené na práci s hyperaktivními dětmi (o.s. Hyperaktivita), s rizikovou mládeží (o.s. Lata, o.s. PROSPE), s lidmi bez domova (Dům Naděje), s uživateli drog (Magaléna, o.p.s., K-centra, terénní programy ESETu), s osobami s duševním či mentálním handicapem (ESET, Fokus, Pohoda, psychiatrické kliniky a léčebny, terapeutická komunita Mýto), ale zaměřují se také na práci s lidmi, kteří se potýkají s potížemi, které vyplývají z jejich fyzických limitů (např. Asociace muskulárních dystrofií, o.s. ICTUS-CLUB, Domov pro osoby se zdravotním postižením).

Pozornost našich studentů se upírá také na práci s rodinami a manželskými či partnerskými páry (Poradna pro rodinu, manželství a mezilidské vztahy, Centrum poradenství pro mládež a rodinu) a také na práci s rodinami klientů (např. Nadační fond Klíček, Anima, Svépomocné sdružení rodičů, příbuzných a přátel osob s duševním postižením).

Naše škola rovněž podporuje studenty v jejich zájmu o práci s komunitami a skupinami. PVŠPS studentům napomáhá zprostředkovat docházení na náslechy do terapeutických skupin (např. klinika ESET, psychiatrická léčebna Ke Karlovu, Poradna pro rodinu, manželství, krizové centrum Riaps,). V těchto zařízeních studenti zprvu působí v roli pozorovatelů a ve vyšších ročnících často přijímají zodpovědnější roli koterapeutů. Mají tak možnost uplatnit své poznatky, jak z teoretických, tak z prakticky zaměřených předmětů a psychoterapeutického výcviku přímo v praxi.

Obdobně je tomu i při působení v ostatních spolupracujících zařízeních. Ze studenta v roli praktikanta či dobrovolníka se (po jisté době praxe) stává platný člen pracovního týmu a někteří studenti přijímají v daném zařízení nabídku pracovního poměru na zkrácený úvazek. Později, většinou až ve 3. ročníku nebo po dokončení bakalářského studia, je některým studentům v dané organizaci nabídnuto zaměstnání na plný úvazek či manažerský post (studenti se stávají koordinátory dobrovolníků, konkrétních projektů či přímo vedoucími zařízení).

Lze tedy říci, že mezi PVŠPS, spolupracujícími zařízeními a studenty probíhá fungující všestranně výhodná participace. PVŠPS přebírá odpovědnost za teoretickou i praktickou přípravu svých studentů. Tzn., že připravuje studenty na praxi jak po stránce teoretické (vzdělávání v odborných předmětech), tak po stránce praktické (studenti mají pravidelný prostor zpracovávat témata z praxe na supervizi a semináři k praxi). Zvolené zařízení pro praxi se zavazuje k tomu, že bude studentovi nápomocno při stanovování a realizování jeho vzdělávacích cílů. Zaškolování studentů a jejich uvádění do praxe zprvu představuje pro dané zařízení investici (koordinátor praxe věnuje studentovi svůj čas i energii), ale tato investice se většinou brzy zúročí, a to v době, kdy je již student schopen pracovat v zařízení samostatně (v rámci přidělených kompetencí).

Student se tak seznámí s chodem daného zařízení, s jeho strukturou, začleněním do sociální sítě, má také možnost dlouhodobě fungovat v pracovním týmu a podrobněji se seznámí s konkrétními typy klientely a způsoby a metodami práce s ní. Zařízení na oplátku získává jednak motivovaného pracovníka, který pro zařízení pracuje většinou zadarmo a jednak získává vzácnou příležitost poznat a případně si vybrat budoucího člena týmu (pokud se student na praxi osvědčí). Studenti jsou vedeni k tomu, aby se stali členy odborných společností ještě během studia.

Studijní obory, které mají ve své obsahové náplni povinné absolvování odborné praxe po dobu alespoň 1 měsíce (počty)	
Pražská vysoká škola psychosociálních studií	Počty studijních oborů
<b>CELKEM</b>	<b>6</b>

## 9. Zajišťování kvality a hodnocení realizovaných činností

Nově ustanovená Rada pro vnitřní hodnocení schvaluje návrh pravidel systému zajišťování kvality vzdělávací, tvůrčí a s nimi souvisejících činností a vnitřního hodnocení kvality vzdělávací, tvůrčí a s nimi souvisejících činností předložený předsedou rady pro vnitřní hodnocení před předložením návrhu akademické radě PVŠPS,

řídí průběh vnitřního hodnocení kvality vzdělávací, tvůrčí a s nimi souvisejících činností PVŠPS, zpracovává zprávu o vnitřním hodnocení kvality vzdělávací, tvůrčí a s nimi souvisejících činností PVŠPS a dodatky k této zprávě, vede průběžné záznamy o vnitřním hodnocení kvality vzdělávací, tvůrčí a s nimi souvisejících činností PVŠPS a sleduje dodržování standardů akreditace studijních programů ve smyslu ust. § 78a zákona o vysokých školách.

Hodnocení výuky probíhá průběžně na poradách pracovníků školy (1x za 14 dní), na setkáních všech vyučujících a výcvikových lektorů (2x ročně) a ve studentské komunitě (v rámci předmětu Studijní komunita). 1x ročně probíhají individuální pohovory se všemi odbornými pracovníky školy, dochází k hodnocení individuálních vzdělávacích plánů a vědecké a publikační činnosti.

**1x za rok probíhají ve všech ročnících studentská hodnocení kvality formou evaluačních dotazníků.** Studenti se anonymně vyjadřují k jednotlivým předmětům, jmenovitě k jednotlivým vyučujícím i k ostatním zaměstnancům školy. Výsledky těchto evaluací jsou jednak poskytovány vyučujícím, kteří tak zjišťují zpětnou vazbu ke své výuce, jednak jsou probírány v rámci porad vedení školy a pracuje se s nimi při aktualizaci studijních plánů, sylabů jednotlivých předmětů, i výběru vyučujících pro další akademický rok. Zástupci studentů všech ročníků se pravidelně zúčastňují porad vedení a přednášejí své připomínky. Zástupci vedení školy se několikrát za semestr zúčastňují studentských komunit. Existuje tedy oboustranná zpětná vazba mezi studenty, učiteli a vedením školy.

Základní zpětnou vazbou vazbu zprostředkuje průběžný kontakt vedení školy se studenty prostřednictvím ročníkové **studijní komunity**, která je specifikem naší školy. Tato zpětná vazba je kontinuální a průběžná, zabezpečuje nejen pružné a okamžité reakce, ale má také preventivní charakter, takže problémy nekumulují a nedochází tak ke smíšení témat, která vyžadují specifická řešení. Komunity mají demokratický ráz otevřené společnosti, jsou ctěna práva názoru, projevu, na informovanost i na kritiku. Kritika je považována za nutnou součást spolupráce, která umožňuje růst a rozvoj,



studenti se učí vést kritiku otevřenou, věcnou a fair-play. Tato zpětná vazba se promítá přímo do výuky, a to jak obsahově, tak i formálně.

**Na základě vnitřního hodnocení dochází ke stálé a průběžné implementaci poznatků, připomínek a podnětů v celém portfoliu studia** (např. personální obměna vyučujících, úpravy obsahu a formy vyučovaných předmětů, doplňování odborné literatury do knihovny na základě požadavků studentů a učitelů, posílení vědecko-výzkumné činnosti, požadavky na publikační činnost, apod.)

Důležitým faktorem kvality studia je na jedné straně kultivace schopnosti studentů aplikovat získané teoretické poznatky v praxi, na druhé straně pak pohotová připravenost učitelů doplňovat teoretickou základnu při pohledu na člověka jako na „člověka v situaci“, kterému učíme v praxi naše studenty. Tento nelehký postup vyžaduje psychosociální přístup v sociální práci, který škola považuje ve své výuce za klíčový.

Uplynulý rok realizace plánované výuky lze hodnotit jako úspěšný. Škola si udržela kvalifikované a zkušené pedagogy, studijní programy schválené akreditační komisí jsou realizovány. Studenti shledávají studijní program konsistentním a akceptují jej.

Trvale pracujeme na úplném propojení teorie s praxí. K tomu účelu vedení školy dohlíží na zajištění informovanosti přednášejících o probíhajících praxích a projektech studentů. Přednášející budou nadále věnovat pozornost zkušenostem studentů z jejich praxe a odpovídat v teoretické přípravě na otázky, které před studenty tato praxe postaví. Studenty je nutno naučit vhodně zacházet s teoretickými poznatky a aplikovat je do své konkrétní činnosti.

Od začátku provozu školy trvale usilujeme o zkvalitňování výuky. K dosažení tohoto cíle nám mimo jiné pomáhá i malý počet studentů ve studijní skupině (do 40 studentů), který umožňuje:

- zajištění praxí na kvalitních odborných pracovištích
- osobní přístup ke studentům
- pravidelný kontakt studentů s vedením školy
- úzký a osobní kontakt s přednášejícími, možnost diskuse při přednáškách
- v jednotlivých předmětech možnost diskuse v souvislosti s tematikou, která se objevuje na praxích
- práci ve společenství komunity
- možnost samostatné práce na projektech v rámci praxe již od 1. ročníku pod vedením odborníka, která se uskutečňuje v semináři k praxi, na komunitách a supervizi
- sebezkušenostní a seberozvojový výcvik ve všech studijních programech, který umožňuje osobní rozvoj a rozšiřuje specializaci a možnost dalšího uplatnění studentů

## 10. Národní a mezinárodní excelence

Naše škola je zastoupena prostřednictvím svých představitelů v řadě českých i mezinárodních organizací.

Jedná se zejména o Českou psychoterapeutickou společnost LS JEP, Českou psychiatrickou společnost LS JEP, Českou Daseinsanalytickou společnost, Asociaci klinických psychologů, Asociaci denních stacionářů, Balintovskou společnost atd. V mezinárodním měřítku je to The International Federation of Daseinsanalysis, European

Association for Psychotherapy, International Balint. Soc., International Society for Existential Psychology and Psychotherapy, a další.

PVŠPS pořádá každoročně celodenní kolokvium na aktuální téma, na které zve k diskusi odborníky z různých profesí, studenty i další zájemce. V červnu 2018 proběhlo v prostorách školy Kolokvium pro akademické pracovníky a studenty pod názvem **Nevyslovené pochybnosti psychoterapeuta**. Přednášející vycházeli především z vlastních psychoterapeutických zkušeností a detabuizovali některé předsudky, které v psychoterapii vládou.

Ve spolupráci s Českou daseinsanalytickou společností pořádá PVŠPS pravidelně čtyřikrát ročně celodenní daseinsanalytický seminář určený zájemcům z odborné veřejnosti a studentům.

Od roku 2014 je PVŠPS **řádným členem Asociace vzdělavatelů v sociální práci**. Přijetí mezi řádné členy předcházelo proces konzultací a hodnocení jednotlivých disciplín, které jsou zahrnuty v Minimálním standardu a které prováděli členové Asociace jednak na základě autoevaluace a podkladů, které škola připravila, dále kontrolou na místě v prostorách školy za účasti vedení školy a jednání s jednotlivými učiteli a studenty. Bylo konstatováno, že náš studijní program splňuje minimální standardy sociální práce.

Škola pořádá sportovní akce, svým významem již celopražský, je „Skálův běh“, pořádaný v hostivařském lesoparku 1. května, v roce 2018 již po šestnácté.

## Rozvoj PVŠPS

Od počátku založení školy v roce 2001 se orientujeme na **vybudování dvou oborů – sociální práce a psychologie**, které postupně rozvíjíme, doplňujeme a obměňujeme obsahově, formou výuky, modernizací výukových metod a rozšiřováním portfolia vědecké práce, publikační činnosti a praxe. U obou oborů se snažíme, aby vzdělání studentů bylo orientované na příjemce odborných služeb a nikoli na instituce. To ovšem neznamená, že teorie a výzkum mají ustoupit do pozadí. Chceme pokračovat v rozšiřování projektové výuky, zapojení studentů do výzkumné činnosti, posílení interkulturní a pozitivní přístupy v psychologii. V duchu péče o duši nás zajímá člověk jakožto kulturní bytost určité civilizace. Civilizační rozvoj se nese v duchu rozvoje komunikace a spolupráce v rámci malých i větších lidských společenství. Další rozvoj i výzkum v této oblasti považujeme za jednu z priorit naší VŠ.

Snažíme se, aby se duchovní, morální a vědecké hodnoty západní civilizace rozvíjely v rámci jednotlivých oborů tak, aby tvořily páteř a nikoli pouhé dodatky vzdělávání, aby se včlenily do konkrétní práce studentů a absolventů, ale také do výuky vysokoškolských učitelů. K pochopení těchto hodnot je potřeba nejen živé obeznámenosti s jednotlivými relevantními předměty, ale také s filosofickou, kulturně antropologickou, dějinnou a duchovní reflexí příslušných témat.

Naším cílem není nepřiměřené zvyšování počtu studentů v denním ani v kombinovaném studiu, cílem je zvyšovat úroveň stávajících oborů v souladu s jejich vědeckým rozvojem ve světě i s poznatky českých odborníků.

V tomto trendu chceme pokračovat tak, abychom mohli v blízkém horizontu splnit podmínky pro **akreditaci doktorského studia v obou oborech** a nabídnout tak studentům nejvyšší možné vědecké vzdělání.

## Infrastruktura

Pavilónový objekt, ve kterém se škola nachází, byl interiérově nově upraven a zkolaudován před udělením státního souhlasu v dubnu 2001, investiční aktivity byly proto zaměřeny zejména na rozvoj technického zabezpečení a budování školní knihovny. S přibývajícím počtem studentů bylo také pořízováno potřebné dovybavení interiéru. Pro navazující magisterské studium a bakalářské studium v kombinované formě PVŠPS pronajala další budovu v Milánské ulici v Praze 15, která svým vybavením plně zabezpečuje potřeby pro další uchazeče o studium na naší škole.

Vlastníkem prostor PVŠPS v Hekrově ulici je ÚMČ Praha 11, ve spolupráci s ním v současné době připravujeme projekt k rozšíření stávajících prostor, kterým by se zvýšila kapacita o 100 % učební plochy. Tato skutečnost umožní zkvalitnit výuku zejména v seminářích napříč studiem, neboť bude možné ročníkový kolektiv rozdělit do menších celků: Tím se zintenzivní studijní práce v jednotlivých seminářích, bude tak umožněn větší osobní kontakt s vyučujícími a otevře se větší prostor pro diskusi.

Dokončili jsme důkladnou revizi našich webových stránek a v současné době připravujeme jejich nový responzivní design, stránky tak budou moderní, přehledné a přístupné pro všechny typy prohlížečů a zařízení. Spuštění nového webu plánujeme na letní měsíce tohoto roku.

Chceme tím dosáhnout úrovně srovnatelné s našimi i zahraničními vysokými školami. Průběžně doplňujeme knihovnu o naše i zahraniční tituly, a to v souladu s požadavky vyučujících i garantů studijních programů. V nových prostorách plánujeme modernizovat technické vybavení učeben (wi-fi, audiovizuální technika apod.)

V nových prostorách bude také uzavřené atrium, ve kterém připravujeme místo pro formální i neformální setkávání studentů i akademických pracovníků..

Škola je vybavena výpočetní technikou tak, aby ji mohli pro svou práci efektivně využívat všichni zaměstnanci i studenti. Pro všechny je dostupné standardní kancelářské softwarové vybavení, databáze publikací v knihovně a neomezený přístup na internet. Studijní oddělení pracuje s databází studentů a učitelů vyučujících na škole, je zaveden informační systém Moggis pro studenty i vyučující, který slouží především ke zjednodušení přihlašování ke zkouškám, k evidenci atestací a studijních dat, je zde elektronická přihláška pro uchazeče, pomáhá při výstupech do Matriky studentů, UIV a evidenci studentů.

## Závěr

S postupujícím rozvojem PVŠPS se nadále vyvíjí zaměření a činnost naší školy, která je ceněna zejména díky těmto předpokladům:

**1. Stabilita a konzistence školy.** Ideová východiska naší školy jsou stabilní od samého počátku. Vycházíme z osvědčených tradic oborů sociální práce a psychologie. Sociální práce byla založena již za první republiky a byla silně ovlivněna britskou pragmatickou školou zaměřenou na reálnou pomoc sociálně potřebným jedincům a skupinám. Česká psychologie se utvářela jako samostatný obor po 2. sv. válce a vycházela z německých a anglosaských inspirací. Měla nejen solidní vědecká východiska, ale také ctěla (navzdory normalizaci) humanitní ideje a široký antropologický pohled na člověka. Za inspirativní považujeme také vliv Jana Patočky, jehož filosofické a etické postoje mají nepominutelnou psychologickou hloubku. Dalším inspiračním zdrojem je dílo v zahraničí jednoho z nejcitovanějších lékařů Jaroslava Skály, jehož důraz na lidská společenství;

pracovní, rodinná a občanská, se ukázal být velmi efektivní. Na základě těchto východisek koncipujeme výuku i výběr spolupracovníků a učitelů.

2. Velmi se nám osvědčil projekt **studijní komunity**, který umožňuje:

- a) vzájemnou komunikaci mezi studenty a učiteli;
- b) poskytování průběžného obrazu dění v jednotlivých ročnících i ve škole;
- c) aby se studenti svěřili a sdíleli své radosti i strasti se studiem, popřípadě s osobním životem;
- d) pěstování demokratických poměrů mezi studenty a učiteli, jehož vyšší stupeň pak umožňuje nejen zvyšovat studijní nároky, ale také je chápat, podporovat a rozvíjet

3. Na škole je velmi dobře **propracován systém praxe**. Tato část studia je organizována tak, aby studenti své odborné vzdělání uplatňovali a rozvíjeli v konkrétních situacích a úkolech s klienty a zúčastněnými stranami. Praxe se opírá o **skutečnou práci s klienty** a součástí praxe je supervize. Část praxe je věnována také využívání volného času, organizování společných aktivit, rozvoji jedince, rodiny a lidských společenství. Kromě mnoha dalších pracovišť, se kterými má škola uzavřené smlouvy o praxi, máme tu výhodu, že studenti mohou přímo spolupracovat s odborníky Psychoterapeutické a psychosomatické kliniky ESET a o.s. ESET Help, které sídlí ve stejné budově jako PVŠPS.

4. Každý student bakalářského studia získává vedle profese sociálního pracovníka nebo psychologa zároveň základní stupeň **psychoterapeutického vzdělání** v **sebezkušenostním a seberozvojovém výcvikovém programu**, který je součástí náplně studia, zároveň získává základní stupeň vzdělání v sociálně psychologickém poradenství.

5. **Podporujeme mezinárodní mobility** studentů i učitelů a čerpáme z nich při zavádění nových poznatků a výukových metod do studijních programů.

6. **Podporujeme studentskou vědeckou činnost**, studenti participují na grantech školy, těsně spolupracují s výzkumným oddělením a metodologickou laboratoří.

7. Za velmi cennou považujeme **celkovou atmosféru a ladění studijního prostředí**, které se opírá o dobré vztahy, důvěru a otevřenou komunikaci mezi studenty, akademickými pracovníky i ostatními zaměstnanci školy.

---

*Akademická rada a Valná hromada PVŠPS projednala Výroční zprávu o činnosti PVŠPS za rok 2018 dne 11. 6. 2019.*