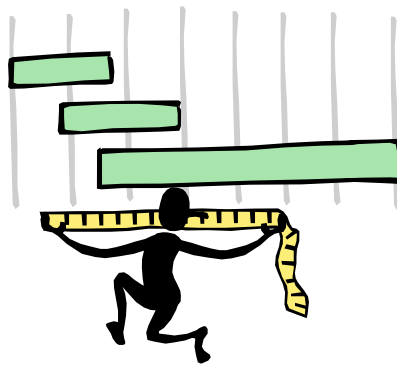


Kraje v ukazatelích

—

*Srovnání vývoje základních ukazatelů kvantitativního
vývoje vzdělávání na úrovni krajů a ČR*



Grafická a textová část

červen 2007

Úvod

Tento materiál je přílohou materiálu *Seznam doporučených indikátorů kvantitativního vývoje vzdělávací soustavy a metod jejich výpočtu užívaných v Dlouhodobém záměru vzdělávání a rozvoje vzdělávací soustavy ČR a v Dlouhodobých záměrech vzdělávání a rozvoje vzdělávací soustavy v krajích* (dále jen „Metodika“). Původně vznikl jako doplňující text k materiálu souhrnně hodnotícímu krajské dlouhodobé záměry vzdělávací soustavy, nicméně právě z nich vyplynula potřeba ujednotit výpočet a v rámci možností dosáhnout shody ve vymezení základních ukazatelů mapujících kvantitativní vývoj vzdělávací soustavy. První verze Metodiky byla zástupcům krajů představena v březnu 2007 a na dalších pracích se zástupci krajů svými návrhy i sami podíleli.

Cílem této stručné analýzy je nastínit vývoj navrhovaných indikátorů a **ilustrovat tak možné využití navržené základní sady doporučených indikátorů**, rozhodně si neklade za cíl vyčerpávající popis krajských rozdílů z hlediska všech dostupných dat – k tomu má sloužit Krajská ročenka školství a jiné publikace vydávané za tímto účelem. Zdrojem dat tohoto materiálu jsou zásadně údaje ÚIV (data o výkonech vzdělávací soustavy) a ČSÚ (demografická projekce).

V materiálu bylo v co největší míře využito grafické porovnání, které je názornější a jasněji vypovídá o mezikrajových rozdílech.

Obsah

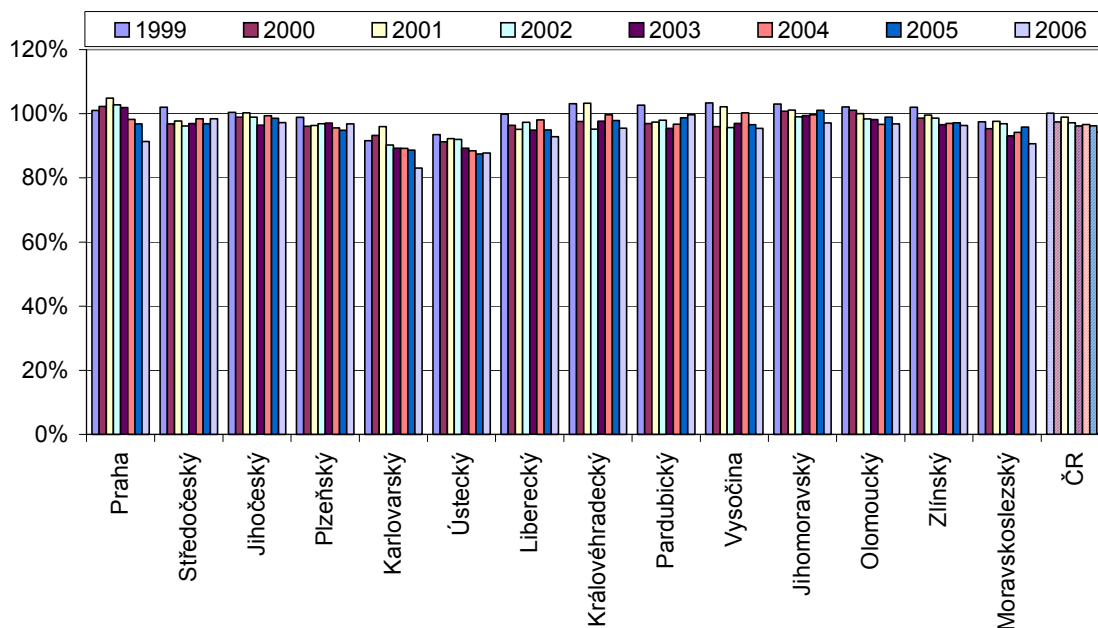
Úvod	1
Obsah	2
Ukazatel 1: Podíl dětí ve věku 5 let navštěvujících mateřskou školu z věkové skupiny 5letých.	4
Ukazatel 2: Střední délka vzdělávání v mateřských školách	4
Ukazatel 3: Podíl nově přijatých do základního vzdělávání ve věku 7 a více let ze všech nově přijatých do základního vzdělávání	5
Ukazatel 4 a 5: Podíl žáků odcházejících z 5. a 7. ročníků základních škol do 6 a 8letých gymnázií a 8letých konzervatoří	7
Ukazatel 6: Podíl žáků plnících povinnou školní docházku na 8letých a 6letých gymnáziích a 8letých konzervatořích	8
Ukazatel 7: Podíl žáků, kteří ukončili školní docházku v nižším než 9. ročníku (včetně škol zřízených pro žáky se ZP)	9
Ukazatel 8: Podíl přijatých do oborů vzdělání středního vzdělávání vzhledem k absolventům povinné školní docházky	10
Ukazatel 9: Podíl nově přijatých do oborů vzdělání středního vzdělávání z populace 15letých	10
Ukazatel 10 a 11: Podíl nově přijatých do oborů vzdělání středního vzdělávání zakončených maturitní zkouškou a do oborů vzdělání středního vzdělávání nezakončených maturitní zkouškou	11
Ukazatel 12: Podíl nově přijatých do oborů vzdělání středního vzdělávání zakončených výučním listem	13
Ukazatel 13: Podíl nově přijatých do oborů vzdělání všeobecného středního vzdělávání	13
Ukazatel 14: Podíl nově přijatých do oborů vzdělání všeobecného středního vzdělávání z populace 15letých	16
Ukazatel 15: Podíl nově přijatých do oboru vzdělání středního vzdělávání lyceum ze všech nově přijatých do oborů vzdělání středního vzdělávání	16
Ukazatel 16: Podíl nově přijatých do oboru vzdělání středního vzdělávání gymnázium ze všech nově přijatých do oborů vzdělání středního vzdělávání	18
Ukazatel 17: Podíl nově přijatých do oborů vzdělání konzervatoří z absolventů povinné školní docházky	19
Ukazatel 18: Podíl absolventů oborů vzdělání středního vzdělávání z odpovídající věkové skupiny	20
Ukazatel 19, 20 a 21: Podíl absolventů oborů vzdělání středního vzdělávání délky 4 roky, délky 3 roky a délky 2 roky z odpovídajících věkových skupin	20
Ukazatel 22 a 23: Podíl absolventů oborů vzdělání středního vzdělávání zakončených maturitní zkouškou (resp. nezakončených maturitní zkouškou) ze všech absolventů oborů vzdělání středního vzdělávání	22
Ukazatel 24: Podíl absolventů oborů vzdělání středního vzdělávání s potenciální možností dalšího vzdělávání na terciární úrovni	23
Ukazatel 25: Podíl absolventů středního vzdělávání, kteří získali všeobecné vzdělání	25
Ukazatel 26: Podíl nově přijatých do nástavbového studia z absolventů 3letých oborů vzdělání středního vzdělávání s výučním listem skupiny oborů vzdělání E a H (klasifikace KKOV)	25
Ukazatel 27: Podíl nově přijatých do nástavbového studia v ostatních formách vzdělávání ze všech nově přijatých do nástavbového studia	26

<i>Ukazatel 28: Podíl žáků nástavbového studia ze všech žáků oborů vzdělání středního vzdělávání (vč. žáků nástavbového a zkráceného středního studia)</i>	<i>27</i>
<i>Ukazatel 29: Podíl absolventů nástavbového studia ze všech absolventů oborů vzdělání středního vzdělávání (vč. absolventů nástavbového a zkráceného středního studia)</i>	<i>28</i>
<i>Ukazatel 30: Podíl nově přijatých na VOŠ přímo po složení maturitní zkoušky</i>	<i>29</i>
<i>Ukazatel 31: Podíl nově přijatých na VOŠ z odpovídající věkové skupiny.....</i>	<i>30</i>
<i>Ukazatel 32: Podíl absolventů VOŠ z odpovídající věkové skupiny</i>	<i>31</i>
<i>Závěr.....</i>	<i>32</i>

Ukazatel 1: Podíl dětí ve věku 5 let navštěvujících mateřskou školu z věkové skupiny 5letých

Vzhledem k tomu, že nový školský zákon garantuje vzdělávání v posledním roce mateřské školy zdarma, byl navržen tento ukazatel, neboť poslední rok předškolní přípravy by se měl týkat především dětí ve věku 5 let. Je předpokládáno, že ideálním stavem by bylo navyšování tohoto podílu až k hodnotě cca 98 %.

Ukazatel 1: Podíl dětí ve věku 5 let navštěvujících mateřskou školu z věkové skupiny 5letých - vývoj v letech 1999–2006



Jak je patrné z grafu, v posledních letech se nedá obecně konstatovat, že by docházelo k nárůstu uvedeného podílu, výjimkou by mohl být snad jen kraj Pardubický, kde podíl roste od roku 2003. V ostatních krajích podíl spíše stagnuje (Středočeský, Jihočeský, Plzeňský, Jihomoravský nebo Zlínský) nebo dokonce klesá (Praha, Karlovarský, Liberecký, Vysočina nebo Moravskoslezský). Je otázkou, co stojí za tímto poklesem, zda jsou to například nedostatečné kapacity mateřských škol, jejich špatná dostupnost a nebo nezáměr rodičů i přes finanční zvýhodnění (nezpoplatnění) umisťovat děti do mateřských škol.

Ukazatel 2: Střední délka vzdělávání v mateřských školách

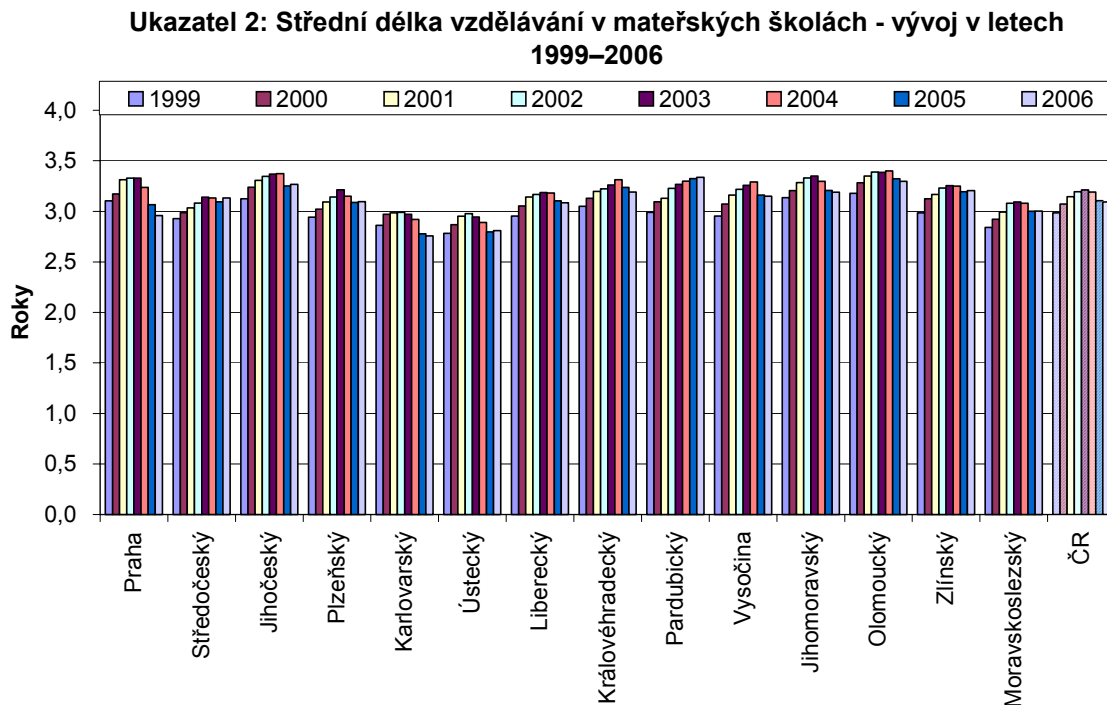
Střední délka vzdělávání v mateřských školách je ukazatel, který byl do navržené sady zařazen na základě námětů a požadavků krajských úřadů.

Jedná se o ukazatel využívající možnost podrobného třídění počtu dětí v předškolním vzdělávání podle jednotek věku. Střední délka vzdělávání tak v sobě zahrnuje podíl účasti všech věkových skupin na předškolním vzdělávání.

Výhodou ukazatele je, že jakmile se projeví pokles podílu účasti na předškolním vzdělávání u kterékoli věkové skupiny, projeví se to i na celkové hodnotě ukazatele (pokud tento pokles není vyvážen nárůstem podílu účasti ve věkové skupině jiné).

Právě pokles střední délky vzdělávání v mateřských školách je v současnosti jev patrný ve většině krajů. Může se za tím skrývat nezáměr ze strany rodičů o umisťování svých

potomků do mateřských škol, ale může to značit (a to je vzhledem k narůstajícímu počtu dětí ve věku odpovídajícím mateřským školám v populaci velmi pravděpodobné) také problémy s nedostatečnými kapacitami mateřských škol, které nestíhají pokrývat poptávku ze strany rodičů.



Kraje, kde zatím je udržována relativně stabilní střední délka vzdělávání v mateřských školách jsou kraj Středočeský a Zlínský. Nárůst během celého sledovaného období vykazuje jediné kraj Pardubický.

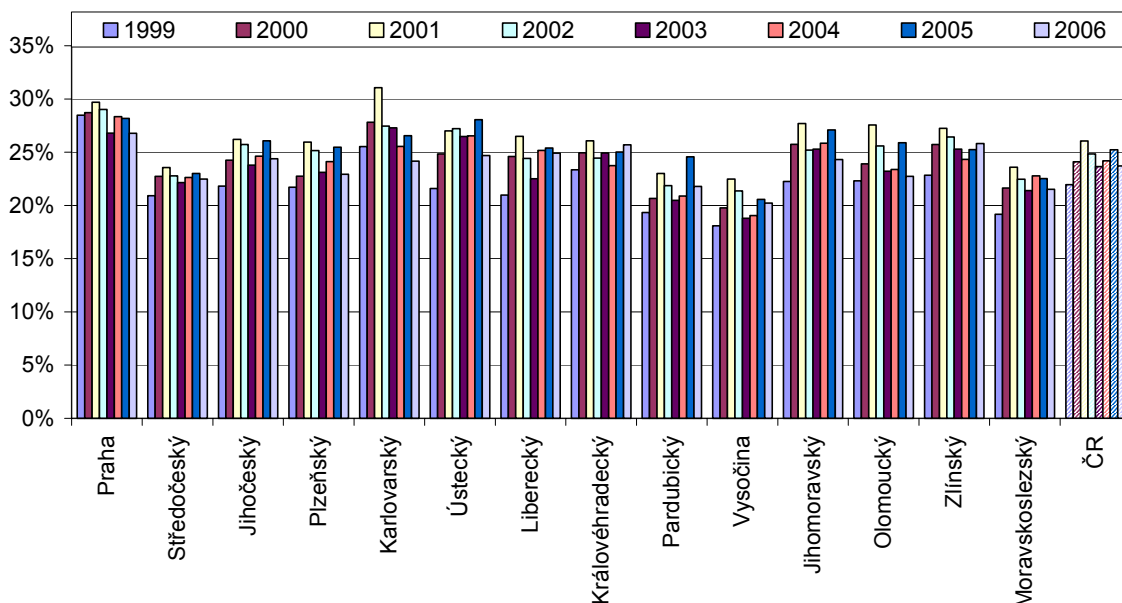
Ukazatel 3: Podíl nově přijatých do základního vzdělávání ve věku 7 a více let ze všech nově přijatých do základního vzdělávání

Tento ukazatel mapuje, jak se vyvíjí podíl dětí, které zahajují povinnou školní docházku ve vyšším věku než v šesti letech. Předpokládá se, že by se počet těchto dětí neměl zvyšovat.

Podíl v jednotlivých letech je spíše rozkolísaný a těžko je možné vysledovat jednoznačný trend vývoje. Stabilnější pokles je možné zaznamenat (přes odchylku v roce 2005/06) u kraje Karlovarského, kde byl sledovaný podíl v roce 2001 mezi kraji nejvyšší, v posledním školním roce klesl pod 25 %.

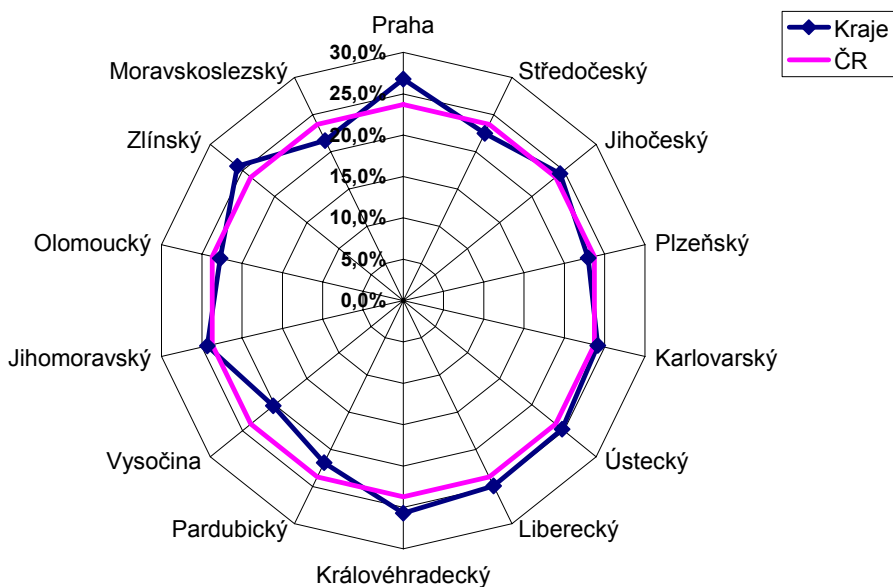
Tradičně vysokých hodnot nabývá tento podíl v Praze, kde pod 25 % v žádném ze sledovaných let neklesl. Naopak nízkými hodnotami se vyznačují kraje Středočeský, Vysočina a Pardubický.

Ukazatel 3: Podíl nově přijatých do základního vzdělávání ve věku 7 a více let ze všech nově přijatých do základního vzdělávání – vývoj v letech 1999–2006



V posledním školním roce (2006/07) se z hlediska tohoto podílu nad republikový průměr zařadily kraje Praha, Zlínský, Jihomoravský, ale také skupina krajů na severu a severozápadě ČR (Karlovarský, Ústecký, Liberecký a Královéhradecký). Lehce nad republikový průměr se dostal také kraj Jihočeský.

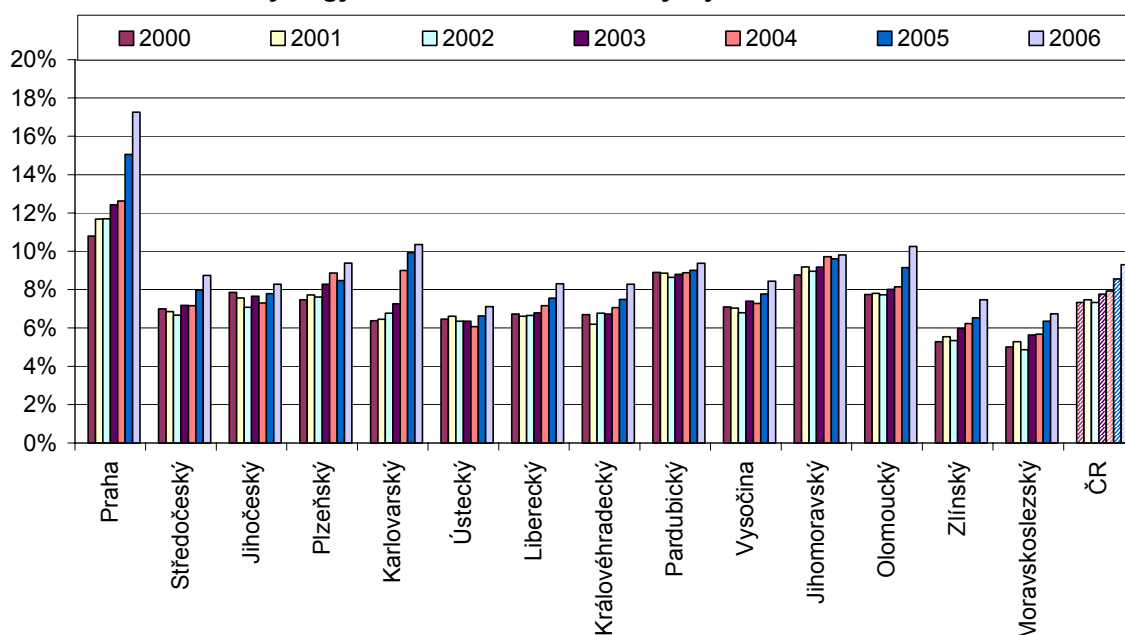
Ukazatel 3: Podíl nově přijatých do základního vzdělávání ve věku 7 a více let ze všech nově přijatých do základního vzdělávání - rok 2006/07



Ukazatel 4 a 5: Podíl žáků odcházejících z 5. a 7. ročníků základních škol do 6 a 8letých gymnázií a 8letých konzervatoří

Uvedené ukazatele jsou uváděny společně, neboť hodnotí stejný proces – odchody z tradičních základních škol na 8letá a 6letá gymnázia, případně 8leté konzervatoře. Vzhledem k tomu, že by se mělo jednat o školy výběrové a svým způsobem „elitní“, neměl by podíl dětí do těchto škol odcházejících narůstat – Bílá kniha i DZ ČR proto stanovují optimální hodnoty – 8 % odcházejících do 8letých škol (8letých gymnázií a 8letých konzervatoří) a 2 % odcházejících do 6letých gymnázií z odpovídajících ročníků základních škol.

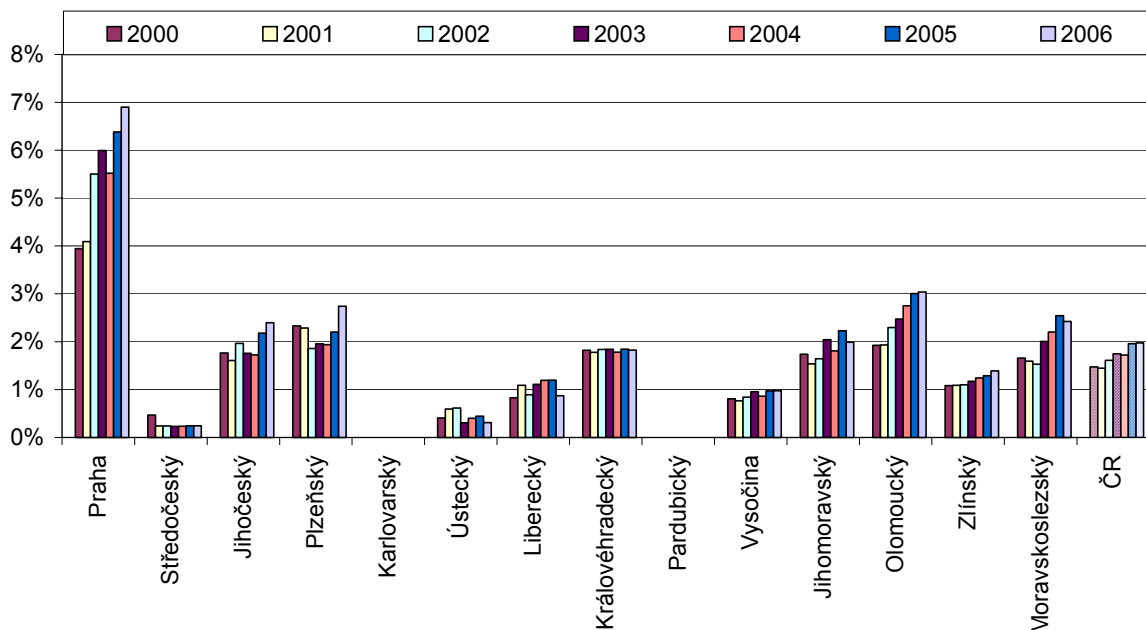
Ukazatel 4 - Podíl žáků odcházejících z 5. ročníků základních škol do 8letých gymnázií a konzervatoří - vývoj v letech 1999–2006



Z grafu je patrný nárůst podílu odcházejících z 5. ročníků základních škol, ke kterému dochází ve všech krajích. Nejvyšších hodnot je dosahováno v Praze, kde je již překročena hranice 17 %, tedy více než dvojnásobek ideální hodnoty tohoto podílu. Je však nutné uvážit specifické postavení Prahy. Navíc vzhledem k demografickému vývoji, je nárůst tohoto podílu možný i při stabilních počtech odcházejících žáků z 5. ročníků základních škol, když celkové počty žáků 5. ročníků vlivem demografie klesají. Absolutní počty žáků odcházejících z 5. ročníků základních škol se v posledním školním roce v republikovém úhrnu dokonce snížily, a přesto podíl narostl (počty žáků 5. ročníků ZŠ klesly výrazněji než počty odcházejících na 8letá gymnázia a konzervatoře).

Podíl odcházejících ze 7. ročníků základních škol do 6letých gymnázií se v posledních letech v průměru za ČR pohybuje okolo oné ideální hodnoty 2 % – tato hodnota je překračována v krajích Jihočeském, Plzeňském, Olomouckém a Moravskoslezském, především pak ovšem v Praze, kde se blíží již k 7 %. Okolo ideální hodnoty se pohybuje v kraji Jihomoravském. Vysoké hodnoty některých krajů jsou dosud vyrovnávány nízkými hodnotami například v kraji Středočeském, Ústeckém nebo Vysočině nebo nulovými hodnotami, v kraji Karlovarském a Pardubickém, kde 6letá gymnázia zřízena nejsou vůbec.

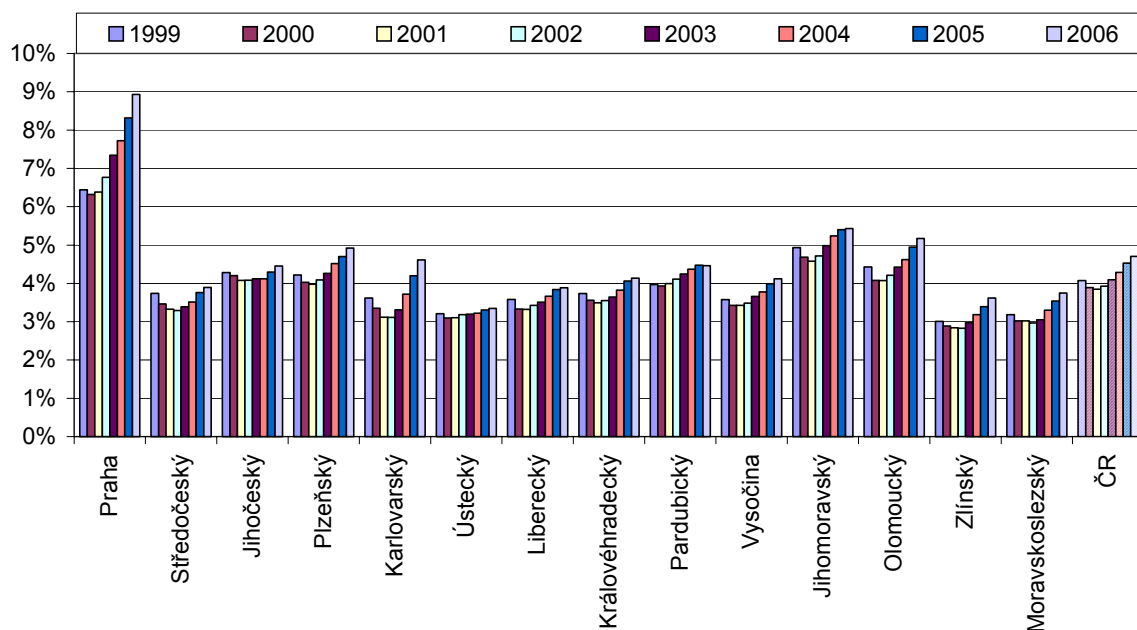
Ukazatel 5: Podíl žáků odcházejících ze 7. ročníků základních škol do 6letých gymnázií - vývoj v letech 1999–2006



Ukazatel 6: Podíl žáků plnících povinnou školní docházku na 8letých a 6letých gymnáziích a 8letých konzervatořích

Tento ukazatel logicky navazuje na předchozí dva. Mapuje podíl žáků, kteří plní povinnou školní docházku na jiných školách než tradičních základních školách. Pro tento ukazatel není stanovena žádná ideální hodnota, protože hodnota ukazatele se odvíjí přímo od podílů žáků na tyto školy nastupujících. I zde však platí, že jelikož se jedná o školy v jistém slova smyslu „výběrové“, neměl by podíl žáků těchto škol bezmezně narůstat.

Ukazatel 6: Podíl žáků plnících povinnou školní docházku na 8letých a 6letých gymnáziích a 8letých konzervatořích - vývoj v letech 1999–2006



Není překvapivé, že podíly v krajích narůstají, opět nejvýrazněji v Praze. Nejstabilnější vývoj lze zaznamenat v kraji Ústeckém – lehce nad 3 %. Hodnota 5 % je kromě Prahy překročena ještě v kraji Jihomoravském a Olomouckém a velmi se jí přibližuje kraj Plzeňský.

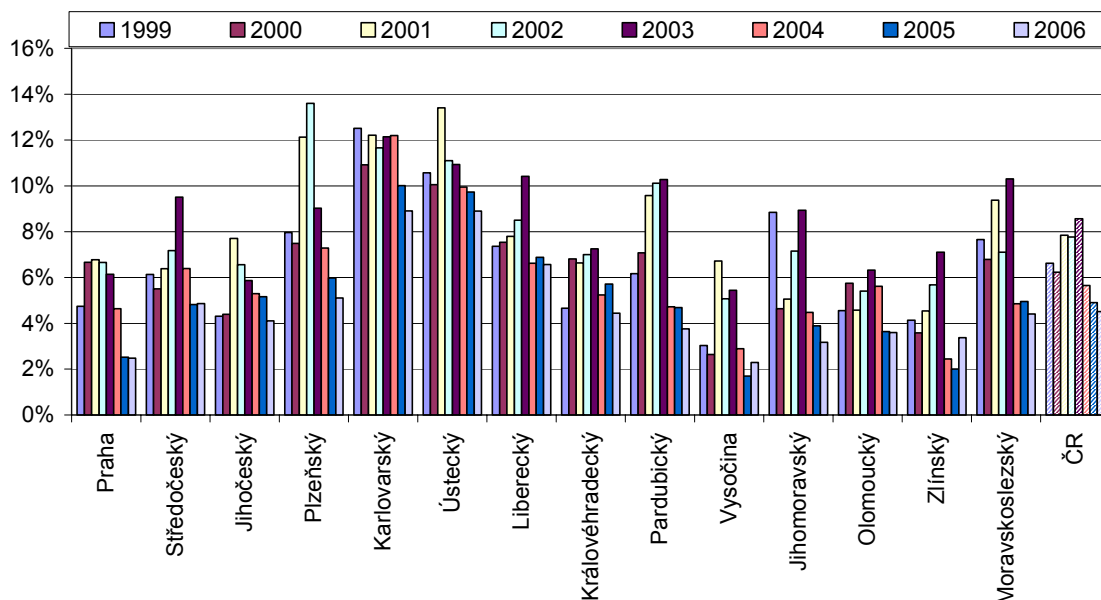
Ukazatel 7: Podíl žáků, kteří ukončili školní docházku v nižším než 9. ročníku (včetně škol zřízených pro žáky se ZP)

Ukazatel je navržen na doplnění především na základě některých požadavků ze strany krajů, které mají zájem tuto problematiku sledovat podrobněji.

Ukazatel pomáhá sledovat velikost skupiny, která nezískala základní vzdělání. Z hlediska budoucí perspektivy se bude profilovat na pracovním trhu pravděpodobně jako problémová.

Údaje o počtech žáků těchto skupin jsou snadno dostupné z výkonových výkazů.

Ukazatel 7: Podíl žáků, kteří ukončili školní docházku v nižším než 9. ročníku (včetně škol zřízených pro žáky se ZP) - vývoj v letech 1999–2006



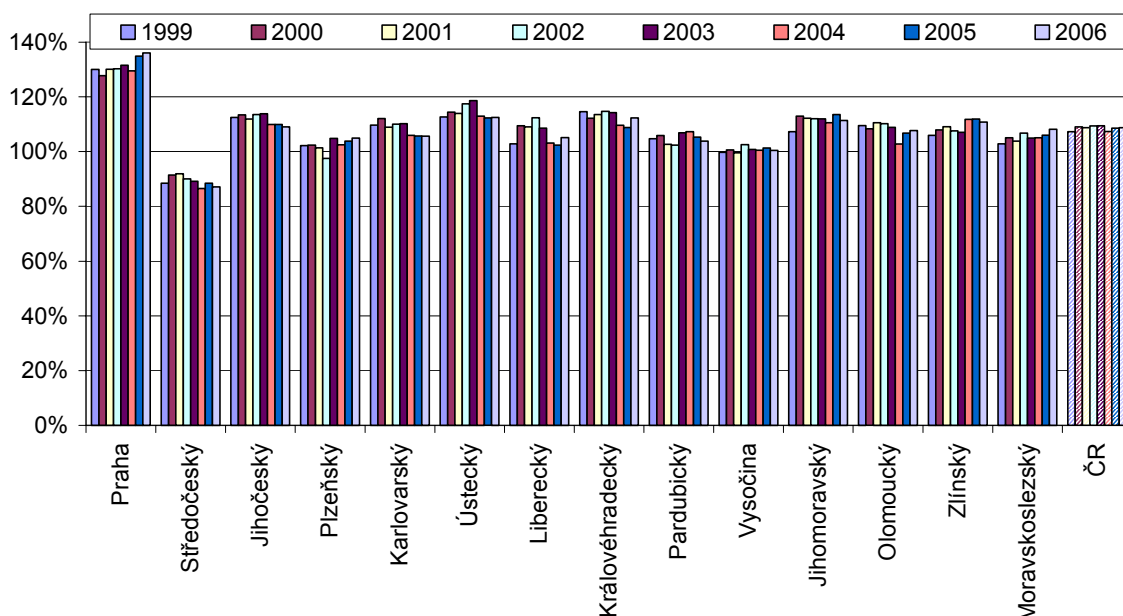
Zjištěné mezikrajové diference jistě opravňují ke sledování této problematiky, neboť v některých krajích se nepochybně jedná o velmi závažný jev. Především se jedná o kraje Karlovarský a Ústecký, v minulosti také kraj Plzeňský, Liberecký, Pardubický, Jihomoravský nebo Moravskoslezský. Potěšující může být to, že v posledních letech vykazuje většina krajů pokles hodnot tohoto ukazatele – nejvýraznější patrně kraj Plzeňský, Pardubický, Moravskoslezský, Jihomoravský, Liberecký nebo Středočeský. I přes klesající trend stále zůstává nejhorší situace v kraji Ústeckém a Karlovarském.

Ukazatel 8: Podíl přijatých do oborů vzdělání středního vzdělávání vzhledem k absolventům povinné školní docházky

Jedná se o ukazatel, který dává do vzájemného podílu nově přijaté do středního vzdělávání na straně jedné a absolventy povinné školní docházky na straně druhé. Mezi absolventy základních škol jsou započítáni i žáci odpovídajících ročníků 8letých a 6letých gymnázií a 8letých konzervatoří, kteří odpovídají 1. ročníkům středních škol – jedná se tedy o souhrn žáků, kteří ukončili povinnou školní docházku.

Tento podíl logicky nabývá v celorepublikovém měřítku hodnot větších než 100 %, neboť ne všichni nově přijatí na střední školy přichází přímo z povinného školního vzdělávání – část z nich jsou starší a na střední školu jsou přijímáni opakovaně – ať už po úspěšném nebo neúspěšném absolvování jiné střední školy nebo jsou přijímáni rok nebo i více let po absolvování povinné školní docházky.

Ukazatel 8: Podíl přijatých do oborů vzdělání středního vzdělávání vzhledem k absolventům povinné školní docházky - vývoj v letech 1999–2006



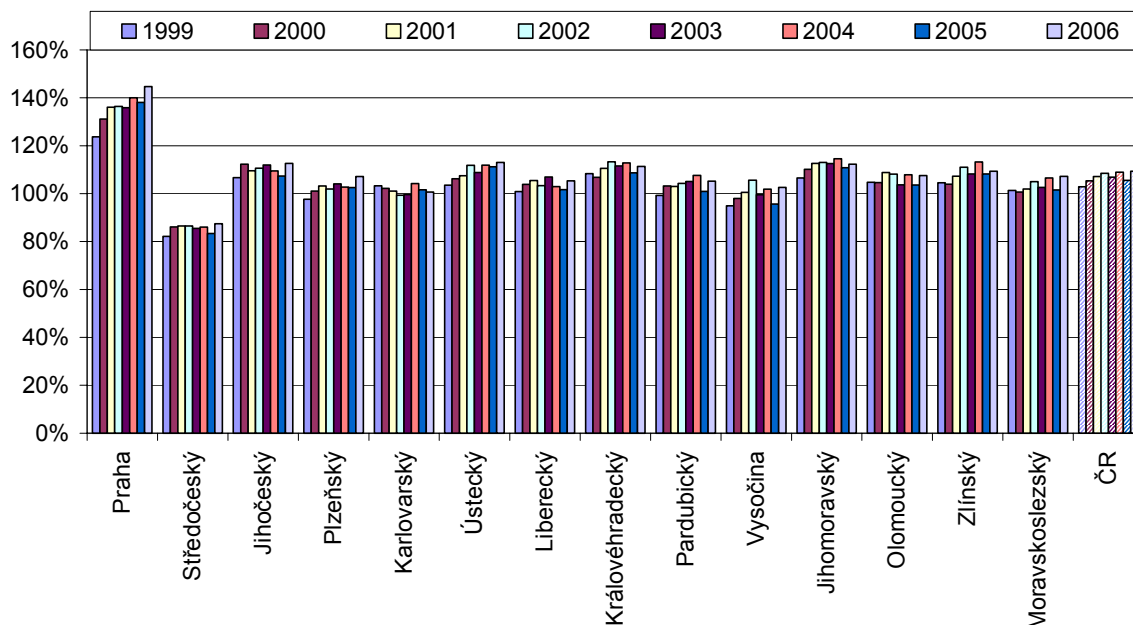
Některé kraje se však víceméně stabilně pohybují okolo hodnoty 100 % - například Plzeňský, Karlovarský, Pardubický, Vysočina nebo Moravskoslezský. Většina ostatních krajů se pohybuje na úrovni republikového průměru. Výjimkou je opět kraj Praha doprovázený krajem Středočeským. Na číselných hodnotách je patrné, že Praha je spádovým krajem pro Středočeský kraj, který jako jediný má hodnoty ukazatele pouze okolo hodnoty 90 %.

Ukazatel 9: Podíl nově přijatých do oborů vzdělání středního vzdělávání z populace 15letých

Tento ukazatel se v zásadě velmi podobá předchozímu, nově přijatí na střední školy však nejsou porovnáváni s počty absolventů povinné školní docházky, nýbrž s počty osob ve věku 15 let, což je věk, který by měl odpovídat nástupu na střední školu. Protože i tento podíl tradičně v republikovém měřítku přesahuje 100 % a protože počet 14letých a mladších,

kteří nastupují na střední školy je zanedbatelný, část podílu nad 100 % pochází z jiných věkových skupin (starších) a nebo (v mezikrajovém srovnání) z jiných krajů.

Ukazatel 9: Podíl nově přijatých do oborů vzdělání středního vzdělávání z populace 15letých - vývoj v letech 1999–2006



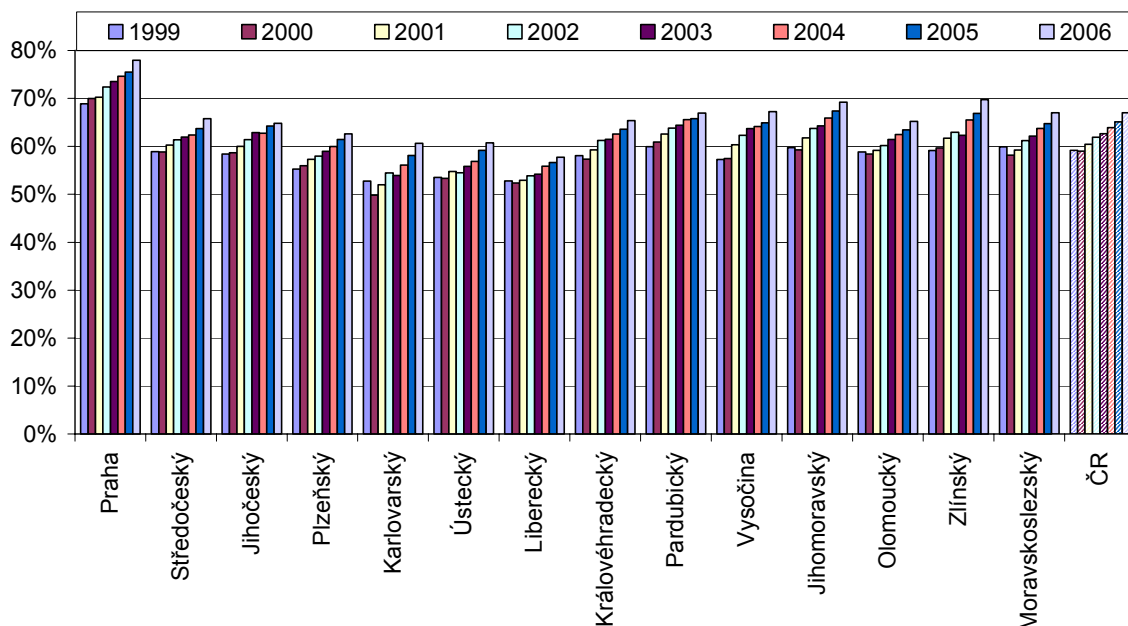
Pod hodnotou 100 % se nalézají kraje Středočeský (vyvážený krajem Praha), Karlovarský a v některých letech Vysočina. Jen hlubší analýza zahrnující možnosti středního vzdělávání v krajích, dojížděky do středních škol (především na hranicích krajů), spádovosti některých krajů nebo významných oblastí či měst, ale také věkové struktury nově přijatých na střední školy v jednotlivých krajích by mohla odhalit důvody mezikrajových rozdílů v hodnotách tohoto ukazatele a zdůvodnit dosahované hodnoty.

Ukazatel 10 a 11: Podíl nově přijatých do oborů vzdělání středního vzdělávání zakončených maturitní zkouškou a do oborů vzdělání středního vzdělávání nezakončených maturitní zkouškou

Uvedené ukazatele jsou vzájemně se doplňující (dohromady musí dosahované hodnoty dávat 100 %) neboť střední vzdělání je zakončeno maturitní zkouškou nebo není zakončeno maturitní zkouškou. Cílem pro přijímání do středního vzdělávání zakončeného maturitní zkouškou bylo dosáhnout na republikové úrovni hodnoty 70 – 75 % z nově přijatých na střední školy. Tím by podíl nově přijatých do středního vzdělávání nezakončeného maturitní zkouškou byl 25 – 30 % z nově přijatých na střední školy.

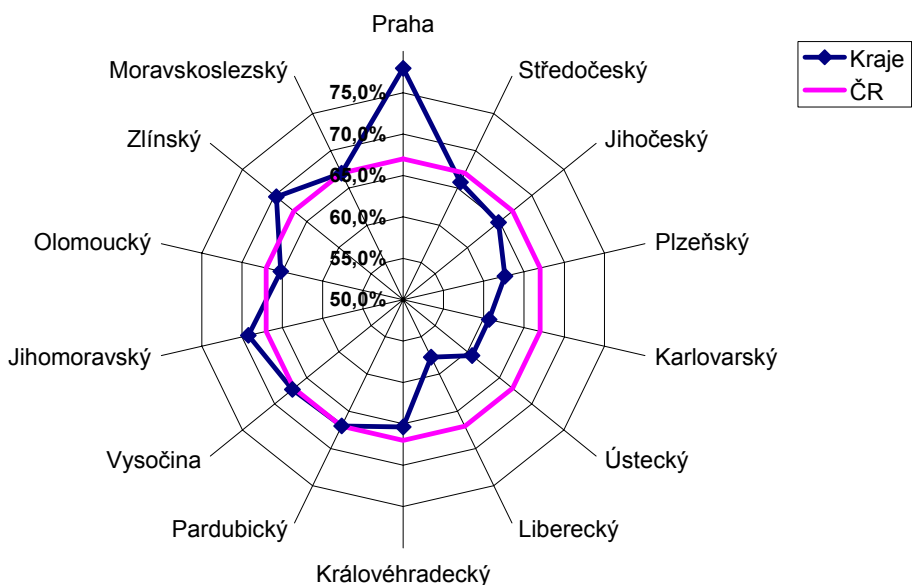
Z grafu je patrný nárůst podílu přijatých do oborů vzdělání zakončených maturitní zkouškou ve všech krajích – nejvyšších hodnot je dosahováno v Praze a k 70 % se hodnota blíží také v kraji Zlínském a Jihomoravském.

Ukazatel 10: Podíl nově přijatých do oborů vzdělání středního vzdělávání zakončených maturitní zkouškou - vývoj v letech 1999–2006



V roce 2006/07 je možné oddělit kraje české, kde je dosahováno spíše podprůměrných hodnot vzhledem k republikovému průměru (kromě Prahy) a kraje moravské (včetně Pardubického), kde je dosahováno spíše hodnot nadprůměrných nebo blízkých průměru (výjimku tvoří jen kraj Olomoucký). Absolutně nejnižší hodnoty bylo dosaženo v kraji Libereckém.

Ukazatel 10: Podíl nově přijatých do oborů vzdělání středního vzdělávání zakončených maturitní zkouškou - stav v roce 2006/07



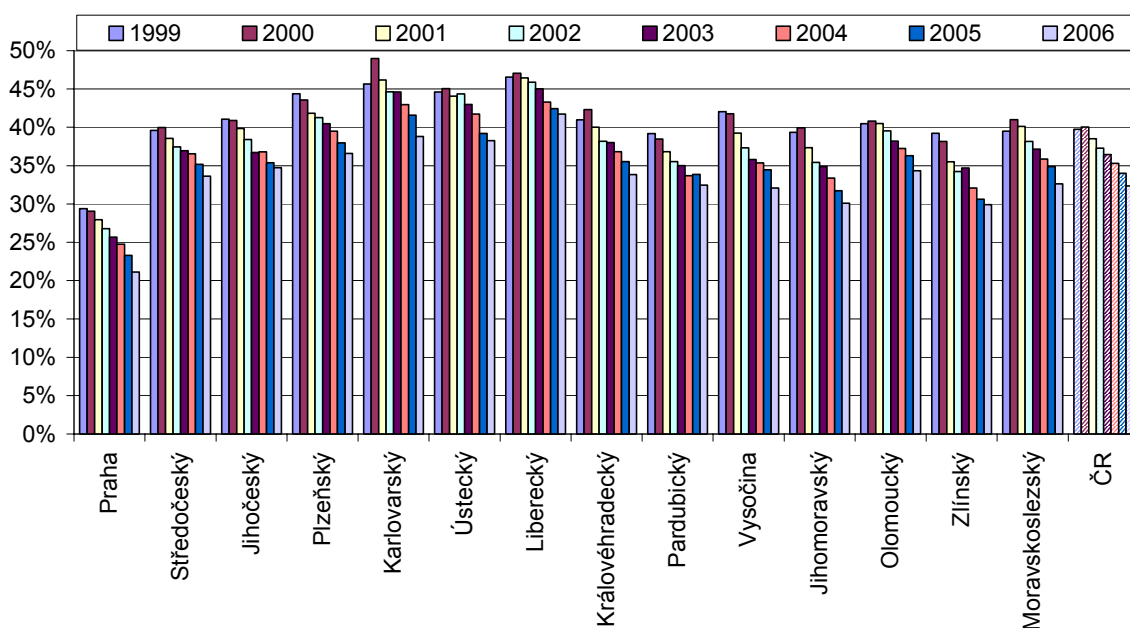
Na hodnoty tohoto ukazatele má vliv kromě spádovosti a dojížděk mezi kraji i tradice středního vzdělávání v jednotlivých krajích a také nabídka pracovních míst pro absolventy

středních škol. Tytéž faktory pak jistě ovlivňují i podíl přijímaných do všeobecných oborů vzdělání středního vzdělávání.

Ukazatel 12: Podíl nově přijatých do oborů vzdělání středního vzdělávání zakončených výučním listem

Tento ukazatel se velmi blíží hodnotám ukazatele 11, je však o něco nižší, neboť ne všichni nově přijatí do oborů vzdělání nezakončených maturitní zkouškou nastupují do oborů vzdělání zakončených výučním listem. Stanoveným ideálním cílem je, aby hodnota tohoto ukazatele neklesla pod 15 % ze všech nově přijatých na střední školy.

Ukazatel 12: Podíl nově přijatých do oborů vzdělání středního vzdělávání zakončených výučním listem - vývoj v letech 1999–2006



Nejbližší k uvedené minimální hodnotě se zatím přibližuje kraj Praha. Budoucí vývoj přijímání do těchto oborů vzdělání je však značně nejistý a je zde výrazné riziko, že při uvolňování kapacit středních škol (vlivem demografického propadu) dají uchazeči o střední vzdělávání přednost vzdělávání všeobecnému nebo sice odbornému, ale zakončenému alespoň maturitní zkouškou. Tím by demografický propad postihl právě přijímání do oborů vzdělání nezakončených maturitní zkouškou (ukazatel 11) a zakončených získáním výučního listu.

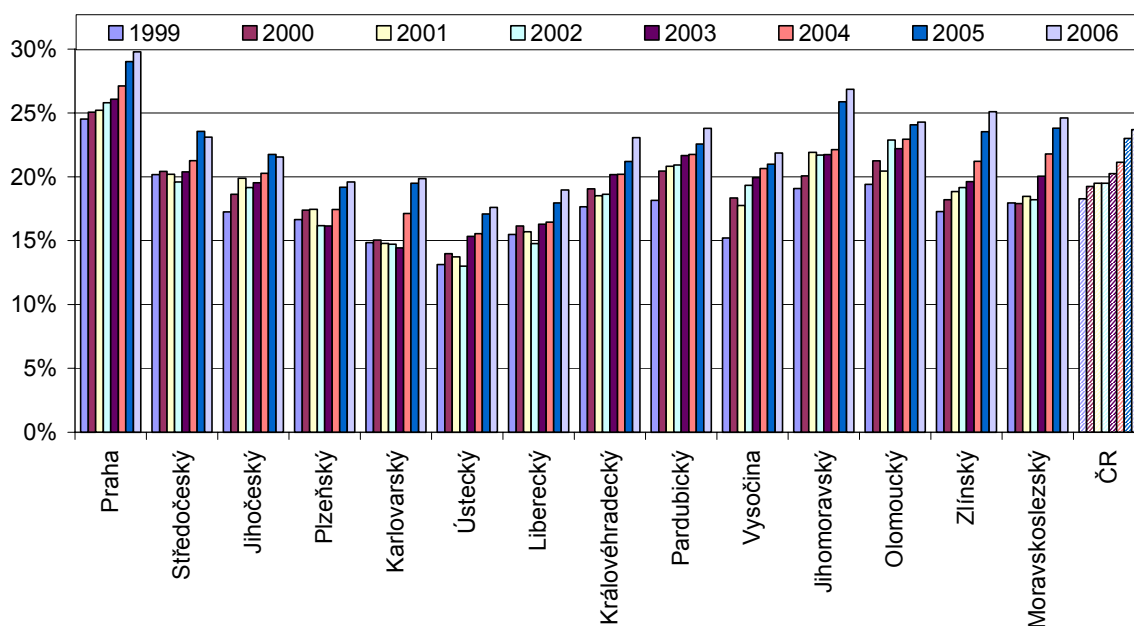
Ukazatel 13: Podíl nově přijatých do oborů vzdělání všeobecného středního vzdělávání

Nejčastěji je v souvislosti s přechodem na terciární vzdělávání skloňován pojem všeobecné vzdělávání jako protipól vzdělávání odborného. Do všeobecného vzdělávání jsou řazena gymnázia (ročníky odpovídající středním školám) a dále obory vzdělání lyceum. Předpokládá se, že všeobecné vzdělávání nejlépe připravuje budoucí absolventy na přechod do vyšší vzdělávací úrovně – na VOŠ nebo VŠ. Absolventi všeobecného vzdělávání také vykazují největší úspěšnost u přijímacího řízení na VOŠ a VŠ. Dlouhodobý záměr ČR

stanovuje jako cílovou hodnotu podílu přijatých do všeobecného vzdělávání 35 % z nově přijatých na střední školy do roku 2010/11 a 40 % do konce druhé dekády 21. století. Splnění tohoto cíle by měl částečně napomoci i předpokládaný demografický vývoj, kdy i při pouhém zachování počtů nově přijatých do všeobecného vzdělávání by mělo dojít k nárůstu podílu, neboť celkový počet nově přijatých na střední školy bude pravděpodobně klesat.

K největšímu rozvoji přijímaných do oborů vzdělání všeobecného vzdělávání došlo po roce 2003. Zůstává otázkou, zda to bylo z důvodu uveřejnění DZ ČR 2002, kde byl tento cíl rozpracován a kdy tedy mohl být přijat a odsouhlasen jednotlivými kraji a zahrnut mezi jejich cíle v krajských DZ nebo zda k tomuto vývoji dospěly kraje na základě svých plánů a strategických záměrů a rozhodnutí.

Ukazatel 13: Podíl nově přijatých do oborů vzdělání všeobecného středního vzdělávání - vývoj v letech 1999–2006

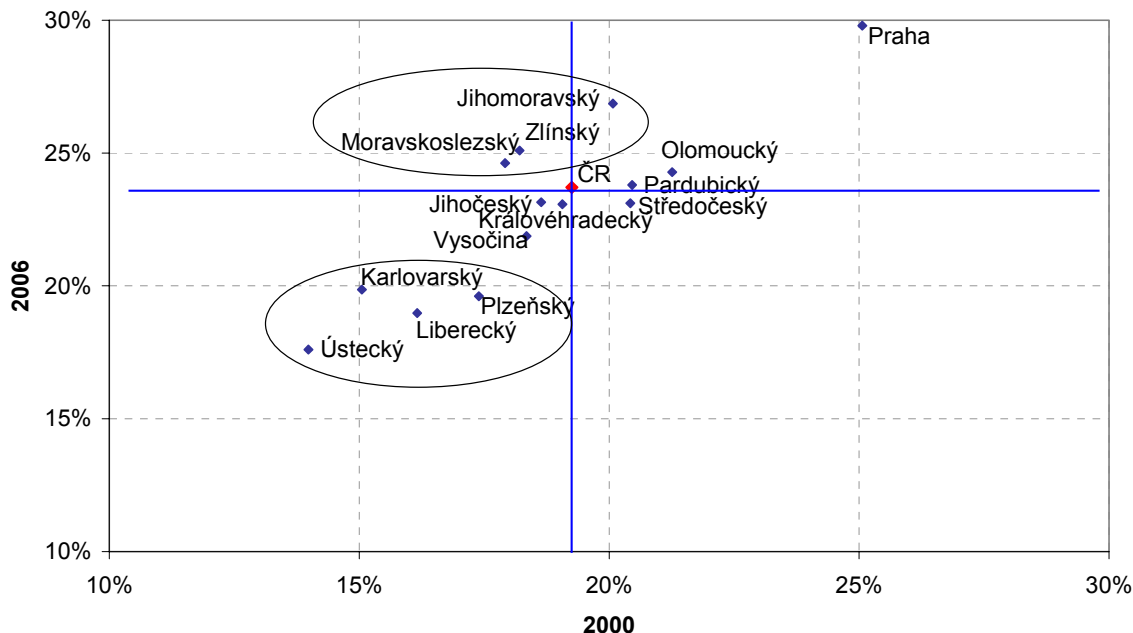


Nejblíže stanovené cílové hodnotě je v současné době Praha, kde se podíl přijímaných do všeobecného vzdělávání už blíží ke 30 %. Prahu následuje Jihomoravský kraj. Hodnota 25 % je překročena ještě v kraji Zlínském. Podíl v ostatních krajích nepřekračuje 25 %. Ve třech krajích dokonce ještě nepřekročil ani hranici 20 % (kraj Ústecký, Liberecký, Plzeňský).

V posledních letech je patrný výrazný nárůst podílu u moravských krajů – především kraje Jihomoravského, Zlínského a Moravskoslezského. Z českých krajů pak vyniká nárůstem kraj Praha, Karlovarský, Královéhradecký, ale dalo by se říci, že i kraj Ústecký, ačkoli stále zůstává podíl nově přijatých do všeobecného vzdělávání v tomto kraji nejnižší v porovnání s kraji ostatními.

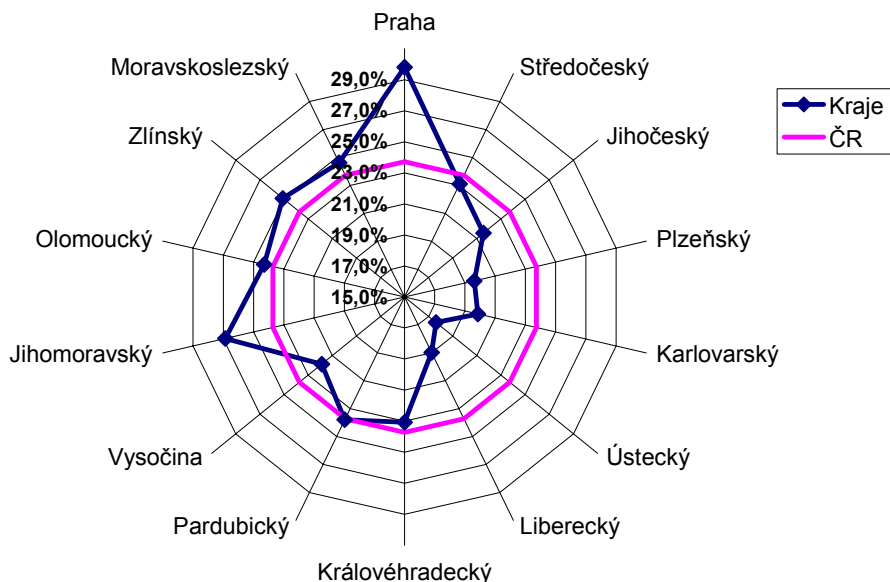
Uvedený bodový graf ukazuje posun jednotlivých krajů v dosahovaném podílu nově přijatých do oborů vzdělání poskytujících všeobecné střední vzdělání. Všechny kraje zaznamenaly posun v dosahovaných hodnotách, přesto se stále vyčleňuje skupinka krajů (Ústecký, Liberecký, Plzeňský a Karlovarský) vyznačující se spíše nižším podílem přijímaných do všeobecného středního vzdělávání. Naopak skupinka moravských krajů (Jihomoravský, Zlínský a Moravskoslezský) od roku 2000 zaznamenala největší posun dosahovaných hodnot.

Ukazatel 13 - Podíl nově přijatých do oborů vzdělání všeobecného středního vzdělávání - srovnání let 2000 a 2006



V roce 2006/07 se opět potvrzuje rozdělení na dvě skupiny krajů – většina českých (kromě Prahy a Pardubického kraje dosahuje podprůměrných hodnot) a většina moravských (kromě Vysočiny) dosahuje hodnot nadprůměrných.

Ukazatel 13: Podíl nově přijatých do oborů vzdělání všeobecného středního vzdělávání - stav roku 2006/07



Ukazatel 14: Podíl nově přijatých do oborů vzdělání všeobecného středního vzdělávání z populace 15letých

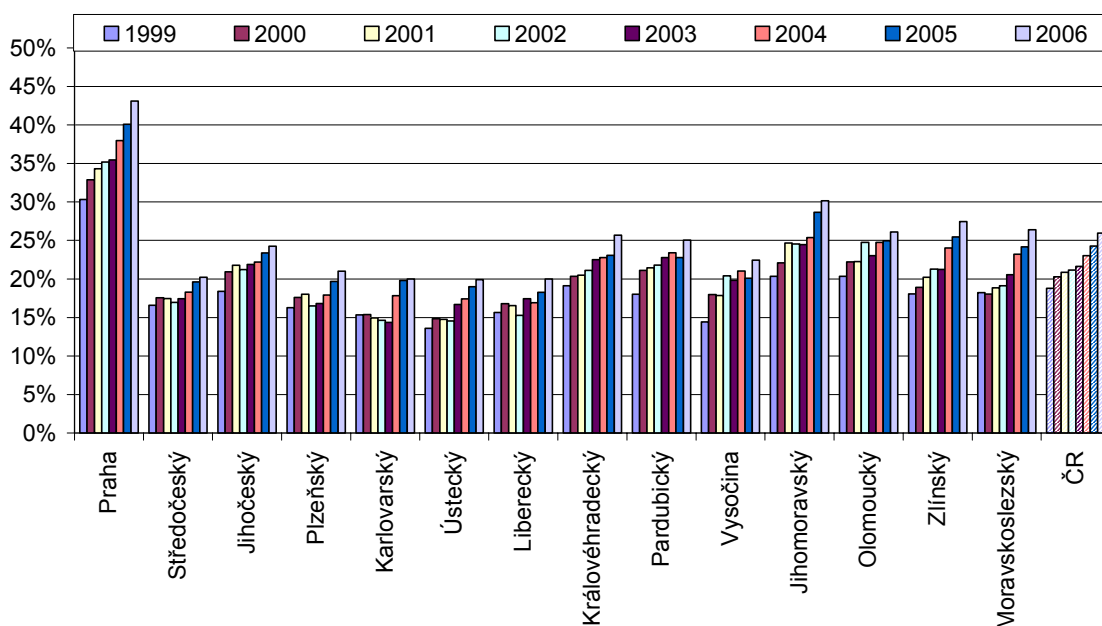
Ukazatel byl do základní sledované sady indikátorů zahrnut na základě námětů z krajských úřadů, které takto konstruovaný výpočet ve svých materiálech využívají a mají s ním dobré zkušenosti.

Ukazatel je vhodný pro srovnání s ukazatelem předchozím, odhaluje lépe krajské rozdíly a dává tušit migračním proudům žáků mezi kraji.

Opět se ukazuje výjimečné postavení Prahy, kdy podíl nově přijatých do oborů vzdělání všeobecného středního vzdělávání vztahený k počtu 15letých v Praze rychle roste a přibližuje se až k hranici 45 %. V ostatních krajích je dosahovaná hodnota výrazně nižší a pohybuje se většinou do úrovně 25 %. Tato hodnota je překročena v kraji Jihomoravském (zde dosahuje dokonce přes 30 %), Královéhradeckém, Olomouckém, Zlínském a Moravskoslezském.

V kraji Pardubickém byla v posledním sledovaném školním roce dosažena přesně hodnota 25 %. Hodnota 20 % naopak dosud nikdy nebyla překročena v kraji Karlovarském, Ústeckém a Libereckém, kde je situace v posledním školním roce vzácně vyrovnaná.

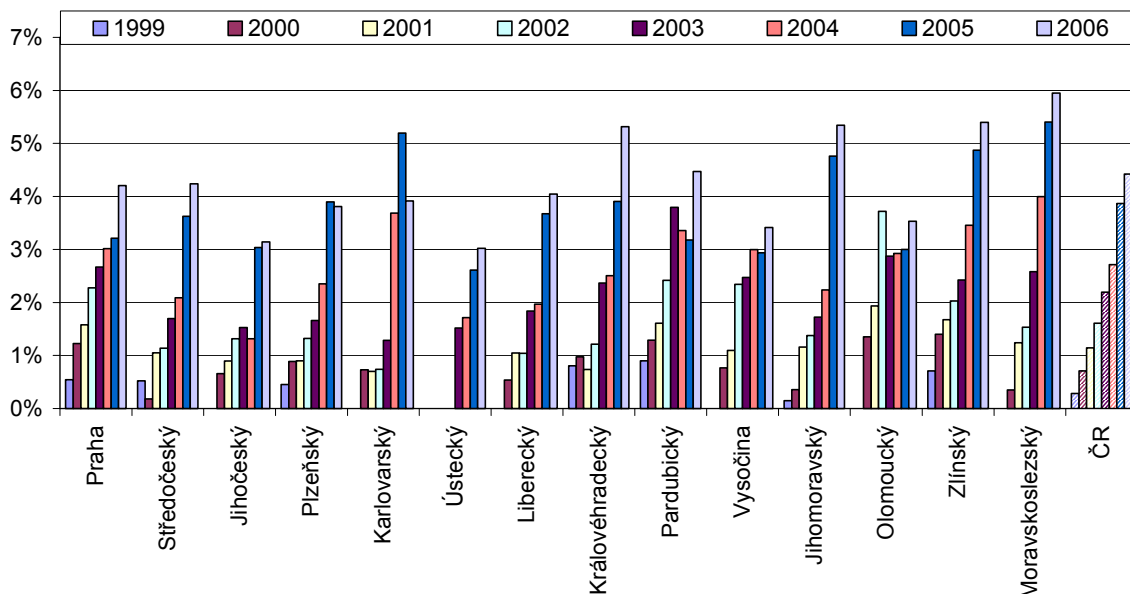
Ukazatel 14: Podíl nově přijatých do oborů vzdělání všeobecného středního vzdělávání z populace 15letých - vývoj v letech 1999–2006



Ukazatel 15: Podíl nově přijatých do oboru vzdělání středního vzdělávání lyceum ze všech nově přijatých do oborů vzdělání středního vzdělávání

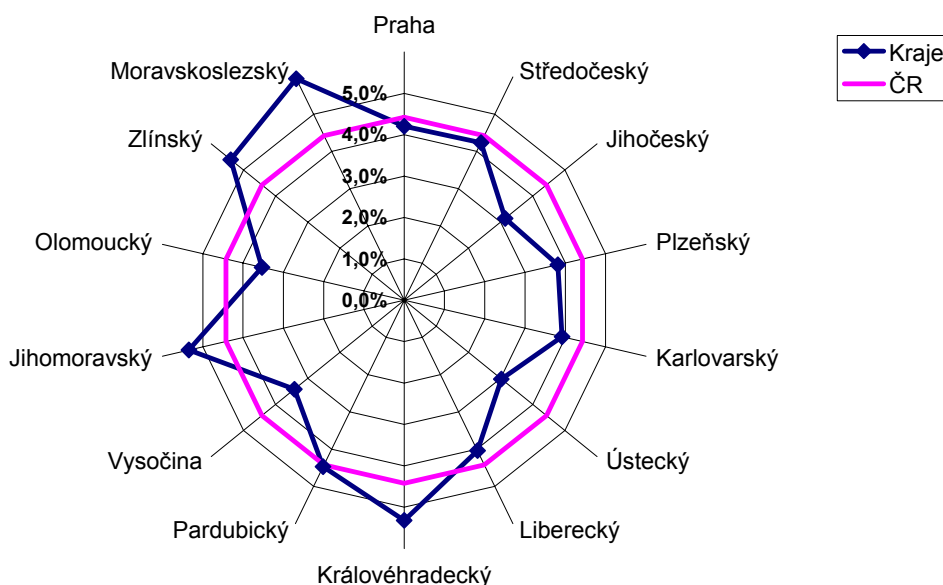
Tento ukazatel plní několik funkcí – jednak pomáhá mapovat, k jakému vývoji došlo po zavedení oboru vzdělání lyceum do vzdělávací soustavy v jednotlivých krajích, a jednak částečně odkrývá zdroj růstu podílu přijímání do oborů vzdělání všeobecného vzdělávání (ukazatel 13), protože nově přijímání do oboru vzdělání všeobecného středního vzdělávání mohou být přijati buď do oboru vzdělání lyceum, anebo do oboru vzdělání gymnázium (do ročníků odpovídajících 1. ročníku střední školy).

Ukazatel 15: Podíl nově přijatých do oboru vzdělání středního vzdělávání lyceum ze všech nově přijatých do oborů vzdělání středního vzdělávání – vývoj v letech 1999–2006



Dalo by se říci, že většina krajů zvolila spíše opatrnější přístup k zavádění oboru vzdělání lyceum v prvních letech po jeho zavedení, v posledních letech však v mnoha z nich dochází k masivnímu rozvoji tohoto oboru vzdělání. Nejvyšších hodnot v současnosti je dosahováno v kraji Moravskoslezském (6 %). Hranici 5 % ze všech nově přijatých na střední školy překročily ještě kraje Královéhradecký, Jihomoravský a Zlínský, v minulém školním roce to byl ještě kraj Karlovarský, tam ale podíl letos opět klesl jen těsně nad 4 %. Mezi moravskými kraji zachovává opatrnější přístup jen kraj Olomoucký.

Ukazatel 15: Podíl nově přijatých do oboru vzdělání středního vzdělávání lyceum ze všech nově přijatých do oborů vzdělání středního vzdělávání - stav v roce 2006/07



Mezi českými kraji nejvýraznější nárůst v posledních letech zaznamenal kraj Středočeský, Jihočeský, Liberecký, Královéhradecký a Plzeňský (zaznamenávající však mírný pokles v posledním školním roce).

Dva z krajů zaznamenaly pokles podílu v posledním školním roce – Plzeňský a především Karlovarský kraj.

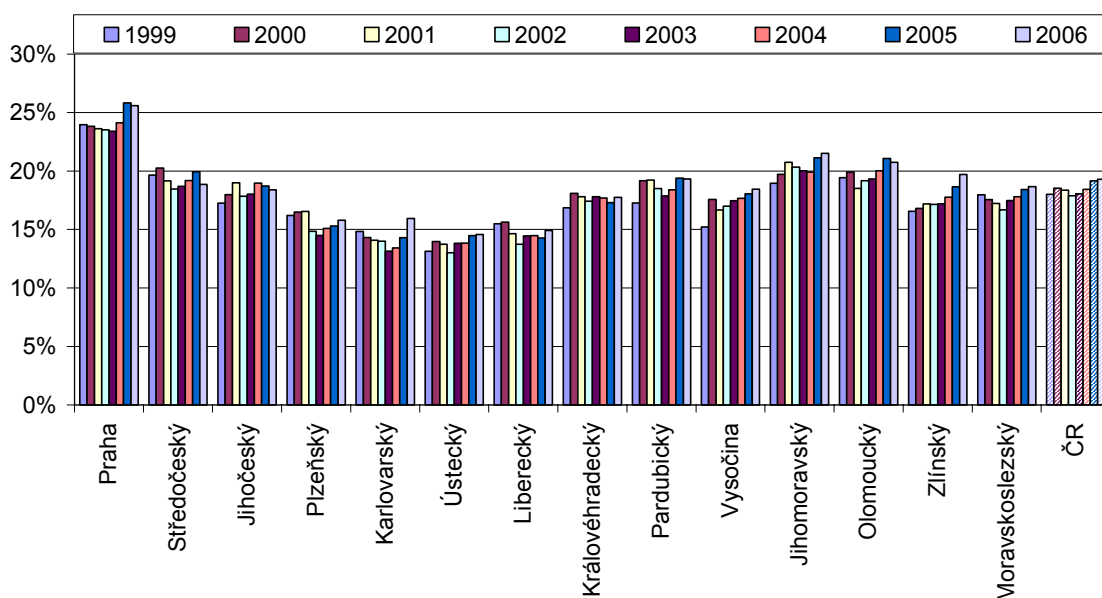
Stav v posledním školním roce (2006/07) potvrdil převahu spíše moravských krajů v dosavadním vývoji zavádění oboru vzdělání lyceum. Z českých krajů jen v Královéhradeckém je sledovaná hodnota nad průměrem ČR.

Ukazuje se tedy, že výrazný nárůst podílu nově přijatých do oborů vzdělání všeobecného středního vzdělávání v krajích Moravskoslezském, Zlínském a Jihomoravském v posledních letech byl dosažen především rozvojem oboru vzdělání lyceum. Podobně tomu bylo patrně i v kraji Královéhradeckém a Karlovarském.

Ukazatel 16: Podíl nově přijatých do oboru vzdělání středního vzdělávání gymnázium ze všech nově přijatých do oborů vzdělání středního vzdělávání

Hodnota tohoto ukazatele pomáhá dokreslit ukazatel Podíl nově přijatých do oborů vzdělání všeobecného středního vzdělávání ze všech nově přijatých do oborů vzdělání středního vzdělávání. Ten lze rozložit na podíl nově přijatých do oboru vzdělání gymnázium a do oboru vzdělání lyceum ze všech nově přijatých do oborů vzdělání středního vzdělávání. Snadno se tak odhalí příčiny nárůstu nebo poklesu podílu nově přijatých do oborů vzdělání všeobecného středního vzdělávání.

Ukazatel 16: Podíl nově přijatých do oboru vzdělání středního vzdělávání gymnázium ze všech nově přijatých do oborů vzdělání středního vzdělávání - vývoj v letech 1999–2006



Z obrázku je patrné, že za nárůstem podílu nově přijatých do oborů vzdělání všeobecného vzdělávání stojí především nárůst přijímání do oboru vzdělání lyceum. Podíl nově přijatých do oboru vzdělání gymnázium sice v některých krajích v posledních letech narostl (Praha, Karlovarský kraj, Jihomoravský kraj, Olomoucký kraj, Zlínský kraj a Moravskoslezský kraj), v jiných krajích (především v českých krajích) zůstává víceméně

stabilní (Středočeský kraj, Jihočeský kraj, Plzeňský kraj, Ústecký kraj, Liberecký kraj, Královéhradecký kraj a Pardubický kraj).

Jediný kraj Vysočina vykazuje relativně stabilní nárůst tohoto podílu během celého sledovaného období (s výjimkou mimořádného vývoje ve školním roce 2000/01).

Ukazatel 17: Podíl nově přijatých do oborů vzdělání konzervatoří z absolventů povinné školní docházky

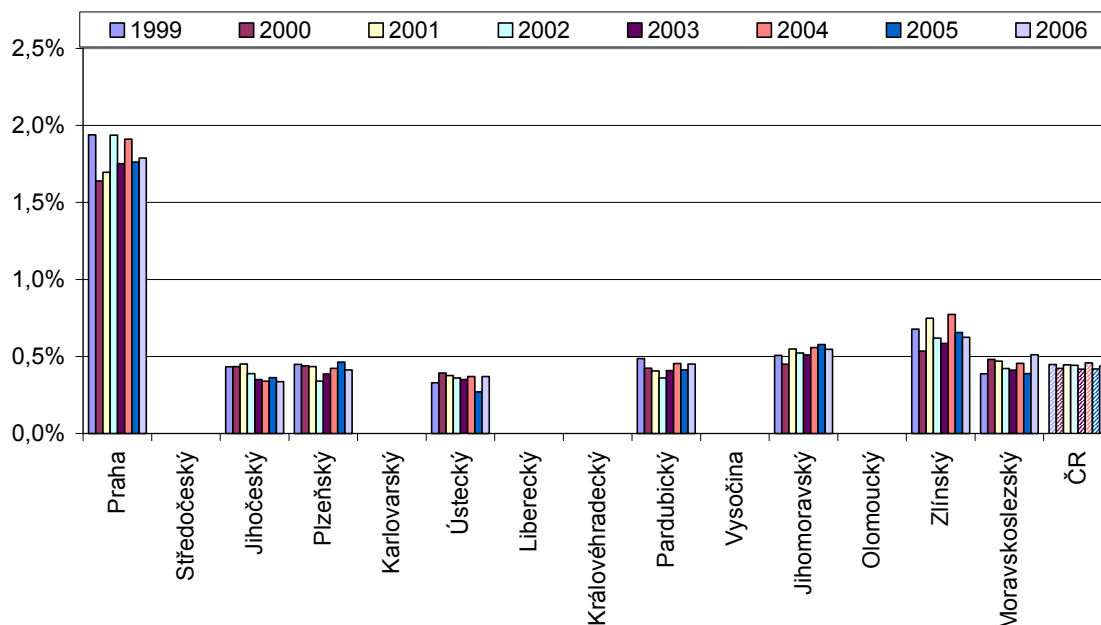
Ukazatel byl do základní sady navržen na náměty krajských úřadů. Jeho vykazování má smysl pro ty kraje, kde jsou zřízeny obory vzdělání konzervatoří. Pomáhá tak mapovat podíl absolventů povinné školní docházky, kteří pokračují ve vzdělávací dráze na konzervatořích.

Není překvapující, že opět výjimečné postavení je přisouzeno kraji Praha, kde do oborů vzdělání konzervatoří každý rok nastupuje takový počet žáků, který odpovídá téměř 2 % absolventů povinné školní docházky v tomto kraji. Je však jasné, že ne všichni nově přijatí do oborů vzdělání konzervatoří pochází z Prahy, Praha je opět spíše spádovým krajem pro zájemce o tyto obory vzdělání z krajů jiných.

Šest krajů v republice neposkytuje vzdělávání v oborech vzdělání konzervatoří – Středočeský, Karlovarský, Liberecký, Královéhradecký, Vysočina a Olomoucký kraj.

Kromě Prahy plní funkci spádového kraje také kraj Zlínský, kde se podíl nově přijatých do oborů vzdělání konzervatoří v některých letech blíží k 0,75 %. O něco nižší podíl je dosahován v kraji Jihomoravském. V ostatních krajích nabízejících vzdělávání v oborech vzdělání konzervatoří se podíl nově přijatých do těchto oborů vzdělání obvykle udržuje pod hranicí 0,5 % z absolventů povinné školní docházky.

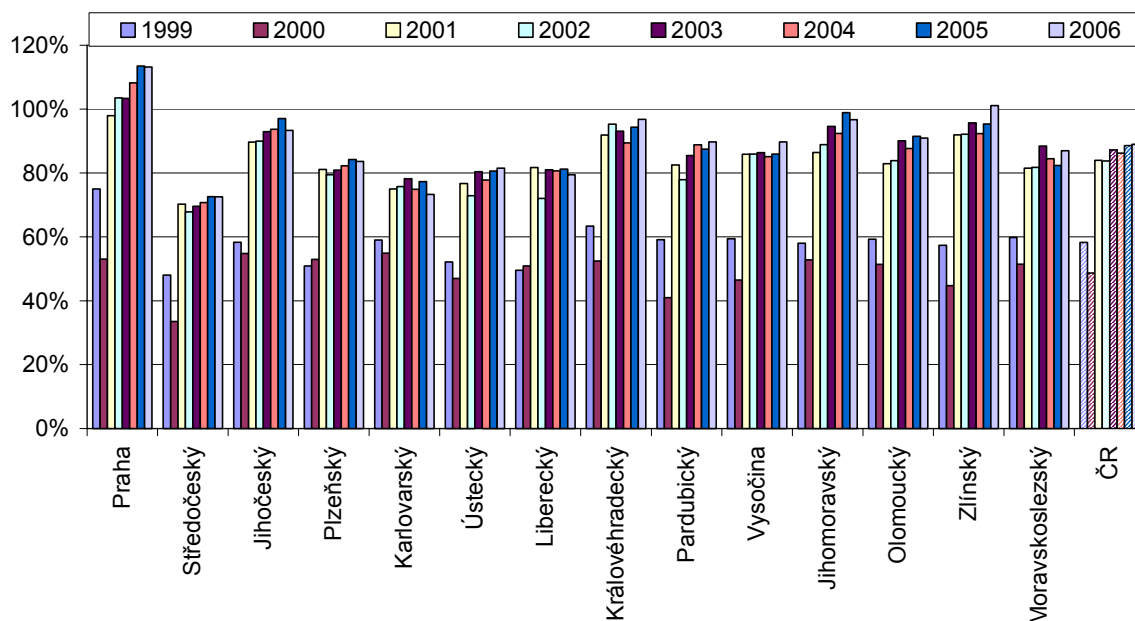
Ukazatel 17: Podíl nově přijatých do oborů vzdělání konzervatoří z absolventů povinné školní docházky - vývoj v letech 1999–2006



Ukazatel 18: Podíl absolventů oborů vzdělání středního vzdělávání z odpovídající věkové skupiny

Jedná se o ukazatel, který v podstatě doplňuje ukazatel 9 (Podíl nově přijatých na střední školy z populace 15letých), jenže ukazuje skutečné výstupy ze středního vzdělání. Je však třeba mít na paměti, že změny v podílech nově přijatých na střední školy, se na úrovni absolventů projeví až po několika letech (cca 3 – 4 letech – podle délky oborů vzdělání).

Ukazatel 18: Podíl absolventů oborů vzdělání středního vzdělávání z odpovídající věkové skupiny - vývoj v letech 1999–2006



Nutné je také upozornit na fakt, že první sledované roky (1999 a 2000) byly poznamenány dopadem zavádění povinného 9. ročníku na základních školách a proto jsou dosažené hodnoty tak nízké.

Zatímco podíl nově přijatých k populaci 15letých je stabilně nad hodnotou 100 %, podíl absolventů středních škol k populaci 19letých je stabilně pod 100 % (mimo Prahu a v posledním roce i Zlínského kraje) a pohybuje se spíše v hodnotách 85 – 95 %. Nižšího podílu je dosahováno ve Středočeském kraji (vliv Prahy) a dále pak v krajích na severozápadě a na severu Čech (Karlovarský, Ústecký, Liberecký) a také v kraji Plzeňském. Jen podrobnější analýza v daných krajích by pomohla odhalit, zda je to způsobeno nižší úspěšností vzdělávání (a tedy větším podílem předčasných odchodů ze vzdělávání) nebo spádovostí a dojížděnkou mezi kraji.

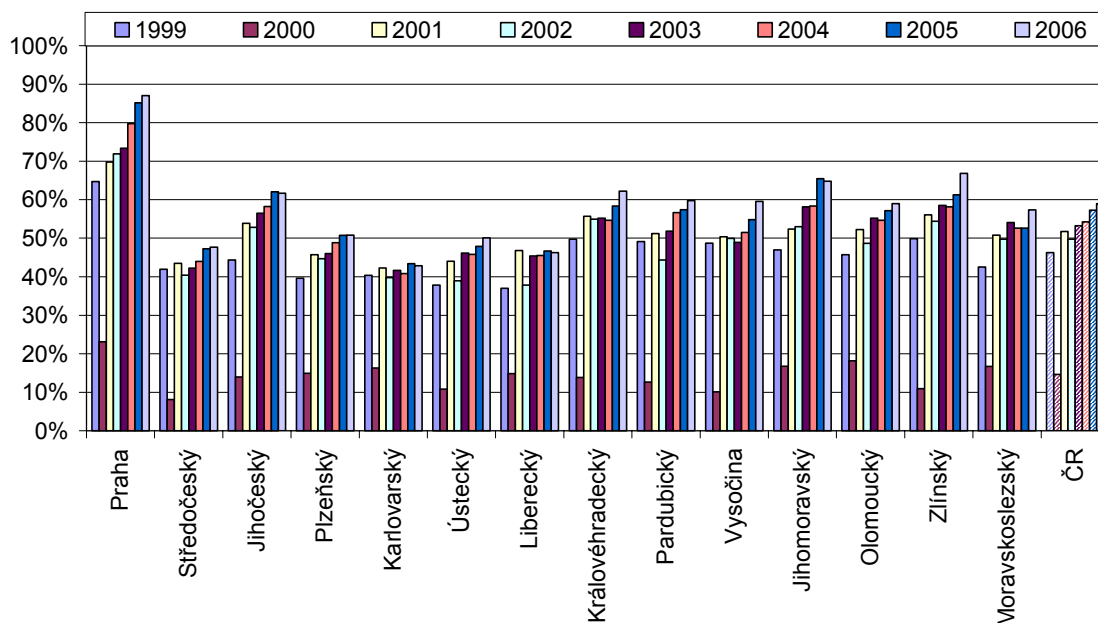
Ukazatel 19, 20 a 21: Podíl absolventů oborů vzdělání středního vzdělávání délky 4 roky, délky 3 roky a délky 2 roky z odpovídajících věkových skupin

Tyto 3 stejně konstruované ukazatele podrobněji rozebírají ukazatel předchozí. Ten svou konstrukcí připomíná tzv. „hrubou míru“, kdy absolventi byli vztahováni k jednomu věku bez ohledu na délku studovaného oboru vzdělání (byl přítom opomíjen fakt, že absolventi kratších oborů vzdělání středního vzdělávání absolvují ve věku nižším).

Tyto 3 ukazatele vztahují absolventy 4letých oborů vzdělání středního vzdělávání k osobám ve věku 19 let, absolventy 3letých oborů vzdělání k osobám 18letým a absolventy

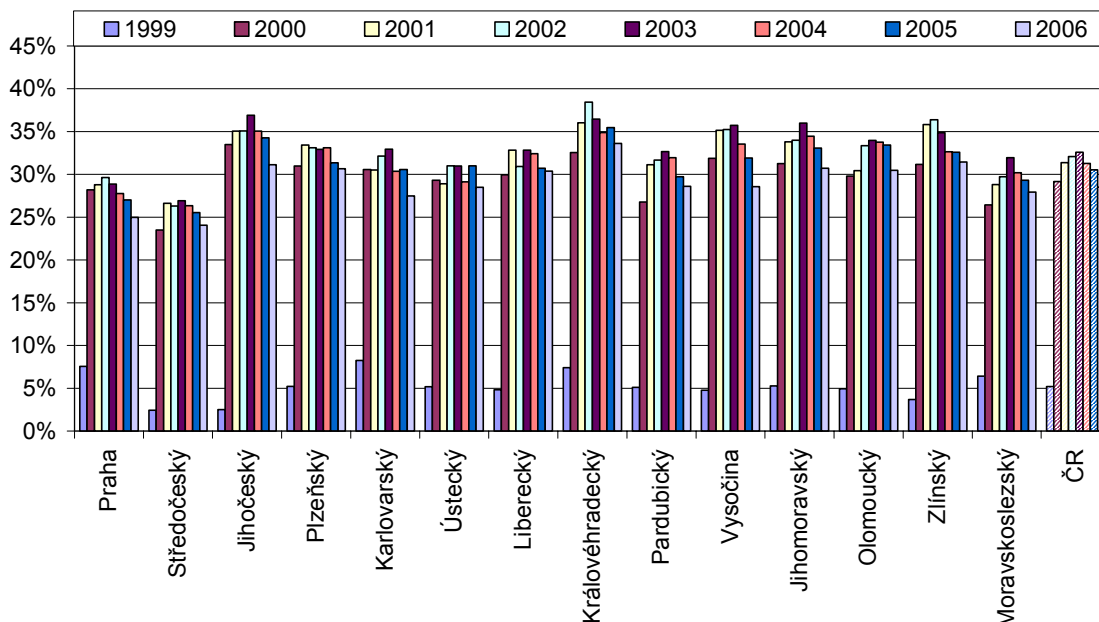
oborů vzdělání 2letých k osobám ve věku 17 let v dané populaci, tedy vždy k věku, v jakém by měli být teoreticky absolventi oborů vzdělání daných délek.

Ukazatel 19: Podíl absolventů oborů vzdělání středního vzdělávání délky 4 roky z odpovídající věkové skupiny - vývoj v letech 1999–2006



Absolventi 8letých a 6letých gymnázií jsou zahrnuti mezi absolventy 4letých oborů vzdělání středního vzdělávání, neboť u těchto oborů vzdělání odpovídají střednímu vzdělávání právě poslední 4 ročníky.

Ukazatel 20: Podíl absolventů oborů vzdělání středního vzdělávání délky 3 roky z odpovídající věkové skupiny - vývoj v letech 1999–2006



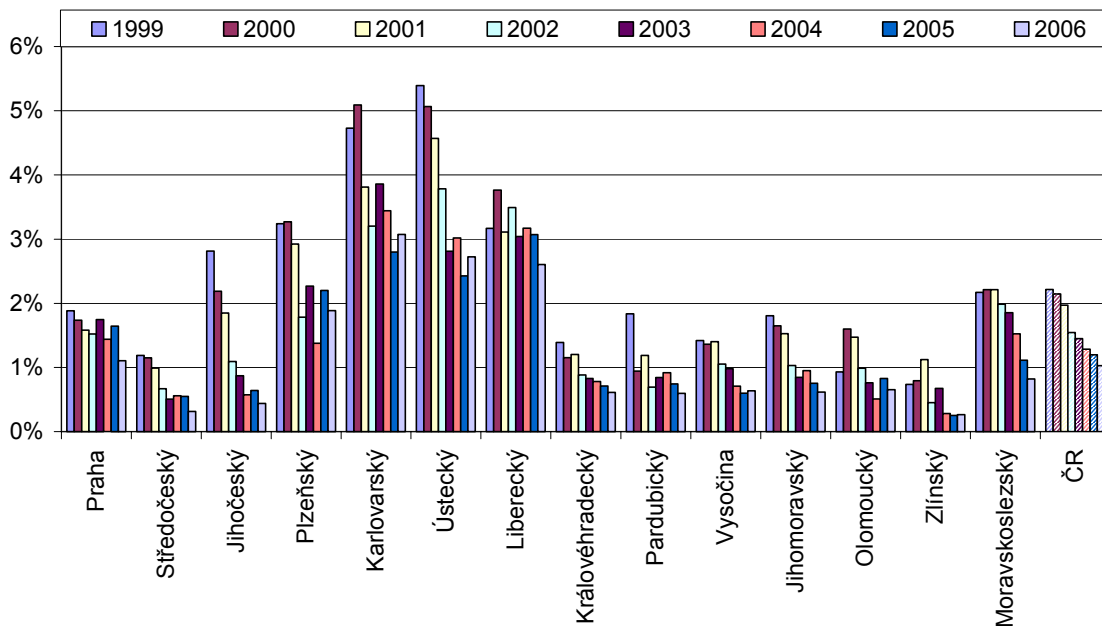
Součet těchto tří ukazatelů však nutně nemusí odpovídat hodnotě ukazatele předchozího – v předchozím ukazateli jsou zahrnuti i absolventi jiných délek vzdělávání než 2 až 4 roky (například oborů vzdělání 5letých). Takový součet by navíc musel být prováděn za

po sobě jdoucí roky, aby se ukazatel stále vztahoval ke stejné skupině osob objevující se ve jmenovateli jednotlivých zlomků.

Z uvedených grafů je patrné, že největší rozdíly mezi jednotlivými kraji se projevují u absolventů 4letých oborů vzdělání – tam jasně dominuje Praha doprovázená na Moravě ještě narůstajícím podílem v kraji Zlínském a Jihomoravském.

U 3letých oborů vzdělání je situace mezi kraji relativně vyrovnaná, výrazně odlišného podílu je dosahováno u kraje Praha a Středočeského kraje, kde je podíl nižší než v jiných krajích – nestoupá nad úroveň 30 %.

Ukazatel 21: Podíl absolventů oborů vzdělání středního vzdělávání délky 2 roky z odpovídající věkové skupiny - vývoj v letech 1999–2006

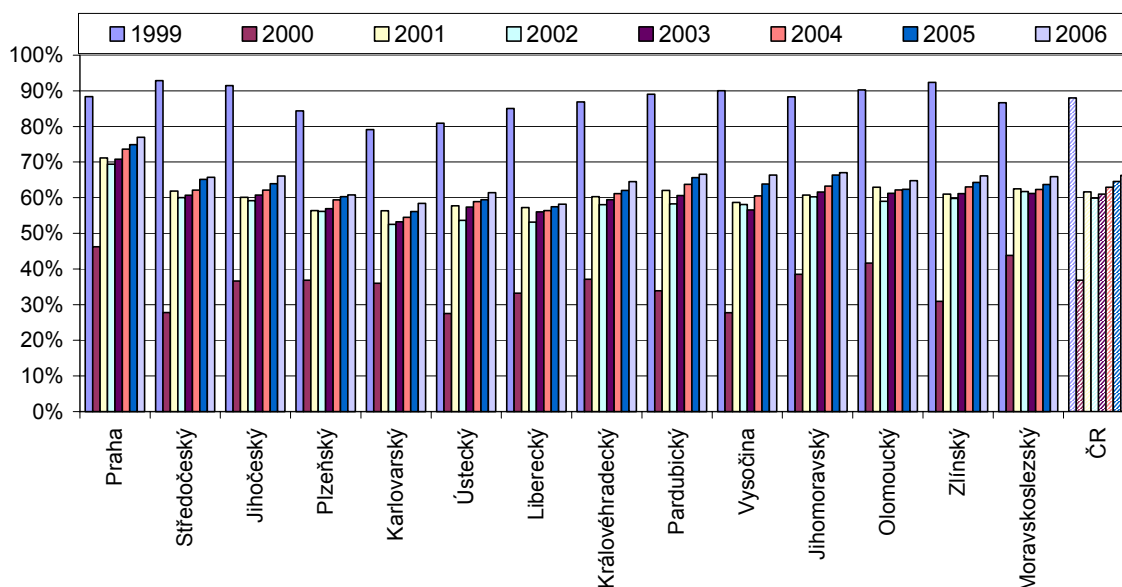


Absolventi 2letých oborů vzdělání tvoří nejmenší podíl na odpovídající věkové skupině. Jejich podíl navíc ve všech krajích relativně rychle klesá. Silnější postavení si stále ještě udržuje toto vzdělávání v krajích Karlovarském, Ústeckém a Libereckém. Především v Karlovarském a Ústeckém kraji dochází k velmi rychlému poklesu tohoto ukazatele a svědčí to o rychlém oslabování tohoto typu vzdělávání (2letých oborů vzdělání, tedy nematuritních s nemožností dalšího vzdělávání v nástavbovém studiu).

Ukazatel 22 a 23: Podíl absolventů oborů vzdělání středního vzdělávání zakončených maturitní zkouškou (resp. nezakončených maturitní zkouškou) ze všech absolventů oborů vzdělání středního vzdělávání

Ukazatel logicky navazuje na ukazatele 10 a 11, který mapuje nově přijaté v dělení podle oborů vzdělání zakončených maturitní zkouškou a nezakončených maturitní zkouškou. Tento ukazatel pak mapuje skutečné výstupy středního vzdělávání ve stejném dělení. Opět se jedná o ukazatele, které se vzájemně hodnotově doplňují do 100 %.

Ukazatel 22: Podíl absolventů oborů vzdělání středního vzdělávání zakončených maturitní zkouškou ze všech absolventů oborů vzdělání středního vzdělávání - vývoj v letech 1999–2006



Hodnoty dosahované v jednotlivých krajích se velmi podobají hodnotám podílu nově přijatých do oborů vzdělání středního vzdělávání zakončených maturitní zkouškou. Případné rozdíly oproti podílům u nově přijatých mohou být zdůvodněny jen rozdílnou úspěšností nebo neúspěšností v průběhu vzdělávání na středních školách v jednotlivých krajích. Tato úspěšnost se mezi jednotlivými kraji výrazně neodlišuje.

Výrazně odlišné hodnoty v letech 1999 a 2000 jsou důsledkem zavádění povinného 9. ročníku na základních školách, kdy došlo prakticky k výpadku jednoho ročníku.

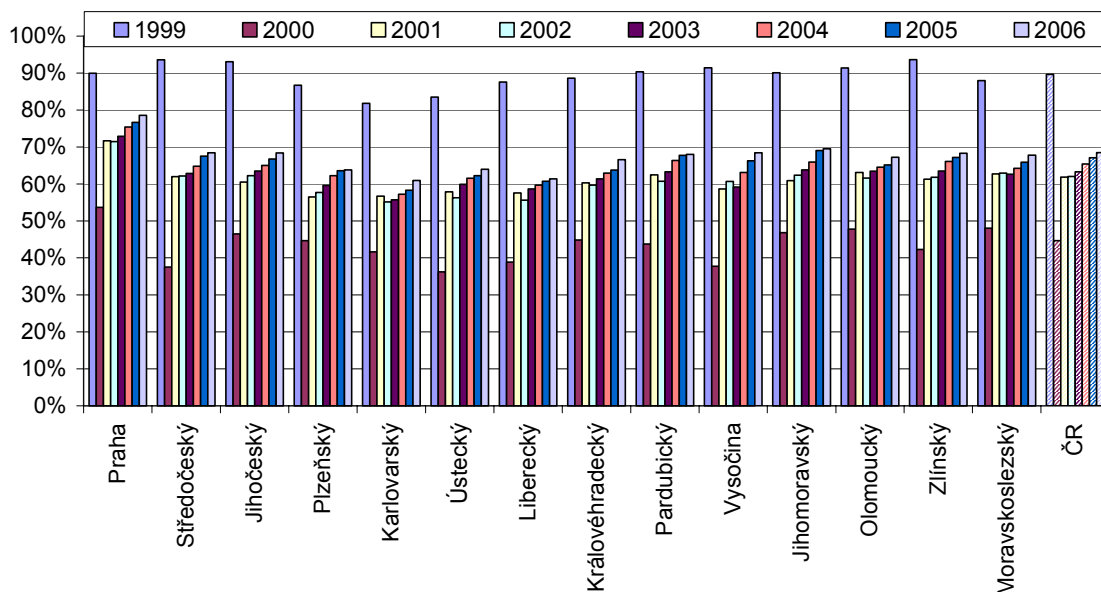
Ukazatel 24: Podíl absolventů oborů vzdělání středního vzdělávání s potenciální možností dalšího vzdělávání na terciární úrovni

Jedná se spíše o doplňkový ukazatel, který mapuje podíl osob, které mají teoretickou možnost po absolvování střední školy pokračovat ve vzdělávání na úrovni terciární. Z tohoto důvodu je ukazatel konstruován odlišně než předchozí a do výpočtu jsou zahrnuti i absolventi zkráceného středního studia pro získání středního vzdělání i nástavbového studia, neboť i oni mohou pokračovat ve vzdělávací dráze na terciární úrovni.

Vychýlené hodnoty v letech 1999 a 2000 jsou opět důsledkem zavádění povinného 9. ročníku základních škol.

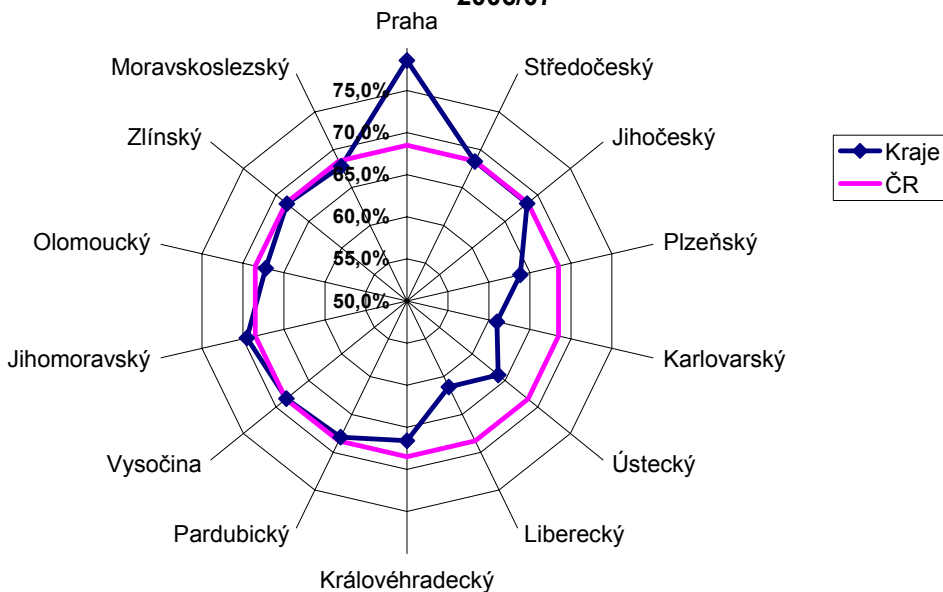
V současné době lze tedy konstatovat, že mezi absolventy středních škol (včetně absolventů zkráceného středního studia a nástavbového studia) narůstá podíl těch, kteří mají teoretickou možnost pokračovat ve vzdělávání na terciární úrovni – jejich podíl se v republikovém měřítku přibližuje k hranici 70 %. Největší je tradičně v Praze, kde již téměř dosahuje k 80 %.

Ukazatel 24: Podíl absolventů oborů vzdělání středního vzdělání s potenciální možností dalšího vzdělávání na terciární úrovni - vývoj v letech 1999–2006



Ve školním roce 2006/07 bylo rozložení hodnot podílu mezi kraji relativně nesymetrické, jak je patrné z grafu. Ve většině českých krajů (kromě Prahy a Pardubického kraje) je podíl absolventů středních škol, kteří mají možnost pokračovat ve vzdělávání na terciárním stupni pod úrovní republikového průměru – nejnižší je v Libereckém kraji, kde jen lehce překračuje 60 %. Naopak hodnoty dosahované v moravských krajích jsou spíše průměrné až nadprůměrné.

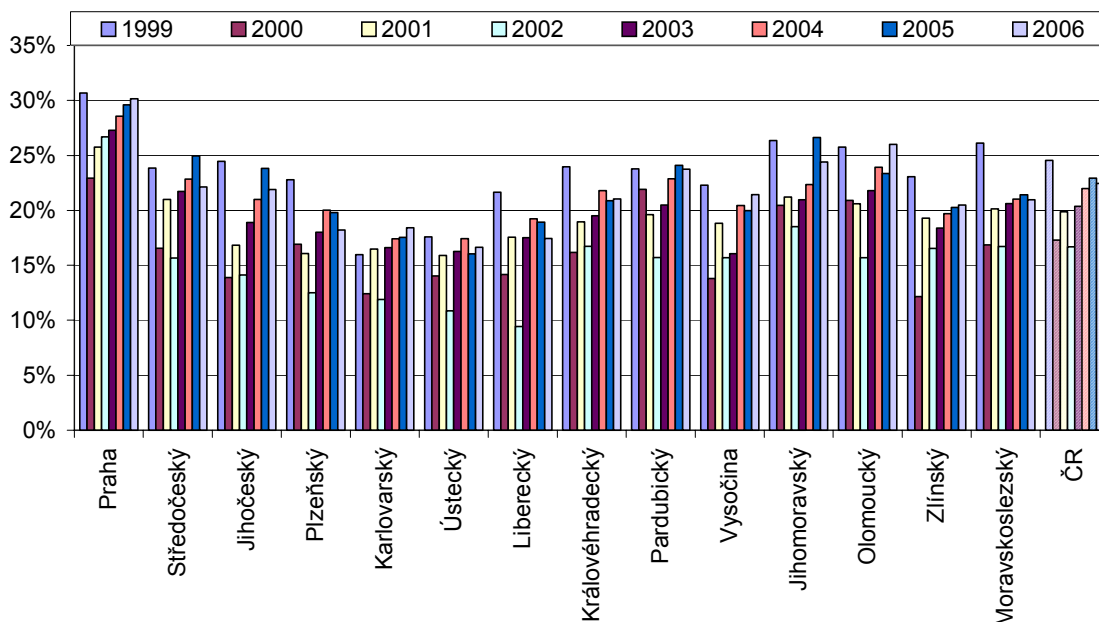
Ukazatel 24: Podíl absolventů oborů vzdělání středního vzdělání s potenciální možností dalšího vzdělávání na terciární úrovni - stav v roce 2006/07



Ukazatel 25: Podíl absolventů středního vzdělávání, kteří získali všeobecné vzdělání

Ukazatel dokresluje vývoj ukazatele 13, který sleduje podíl nově přijatých na střední školy do oborů vzdělání poskytujících všeobecné vzdělání ze všech nově přijatých na střední školy.

Ukazatel 25: Podíl absolventů středního vzdělávání, kteří získali všeobecné vzdělání - vývoj v letech 1999–2006



Vývoj tohoto ukazatele je však zatím rozkolísanější, než je tomu u podílů z nově přijatých na střední školy. Také nárůst podílu mezi nově přijatými se u absolventů projeví až s odstupem cca 4 let.

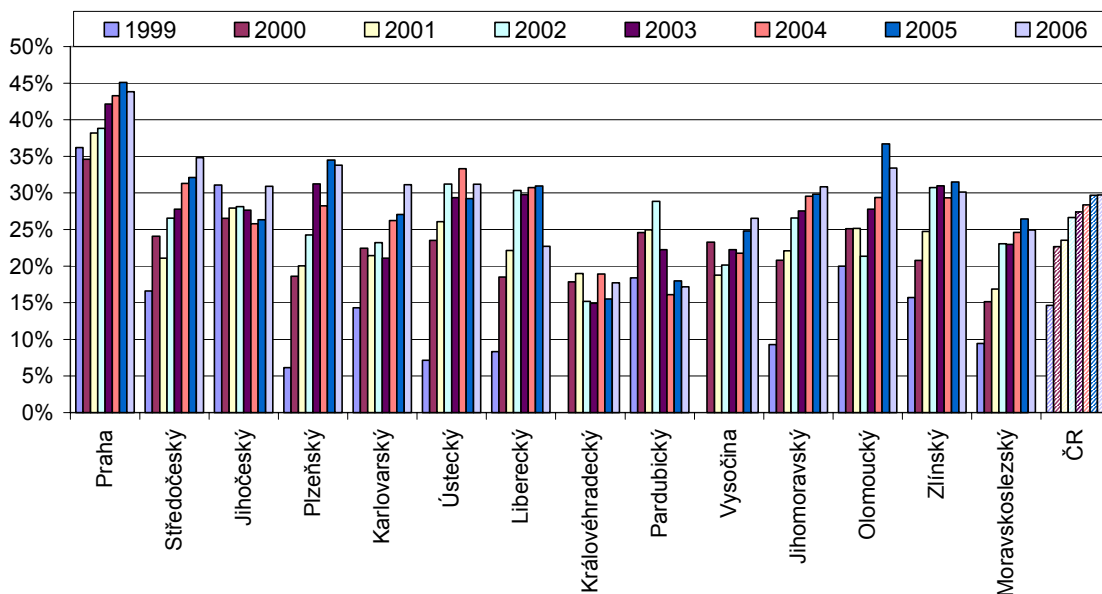
V současné době střední školství produkuje největší podíl všeobecně vzdělaných absolventů v kraji Praha, Olomouckém a Jihomoravském. Současné hodnoty však odráží (spíše než současnou situaci) situaci mezi nově přijatými na střední školy před 4mi lety, tedy mezi přijatými ve školním roce 2002/03 a dříve.

Ukazatel 26: Podíl nově přijatých do nástavbového studia z absolventů 3letých oborů vzdělání středního vzdělávání s výučním listem skupiny oborů vzdělání E a H (klasifikace KKO)

Míra, v jaké absolventi středních škol, kteří získali výuční list v oborech vzdělání skupiny E a H 3letých, pokračují ve vzdělávání v nástavbovém studiu se mezi jednotlivými kraji velmi liší. Tradičně nejvyšší hodnota je dosahována v Praze, kde téměř dosahuje 45 %.

Vysoký podíl byl ve školním roce 2005/06 dosažen také v kraji Olomouckém (lehce nad 35 %), ovšem tam je v posledním roce zaznamenán pokles. Úroveň 30 % dosud není přesahována v kraji Královéhradeckém, Pardubickém a Moravskoslezském. Ke hranici 35 % se naopak ještě blíží kraj Středočeský, kde dochází k trvalému růstu hodnoty podílu, a dále kraj Plzeňský.

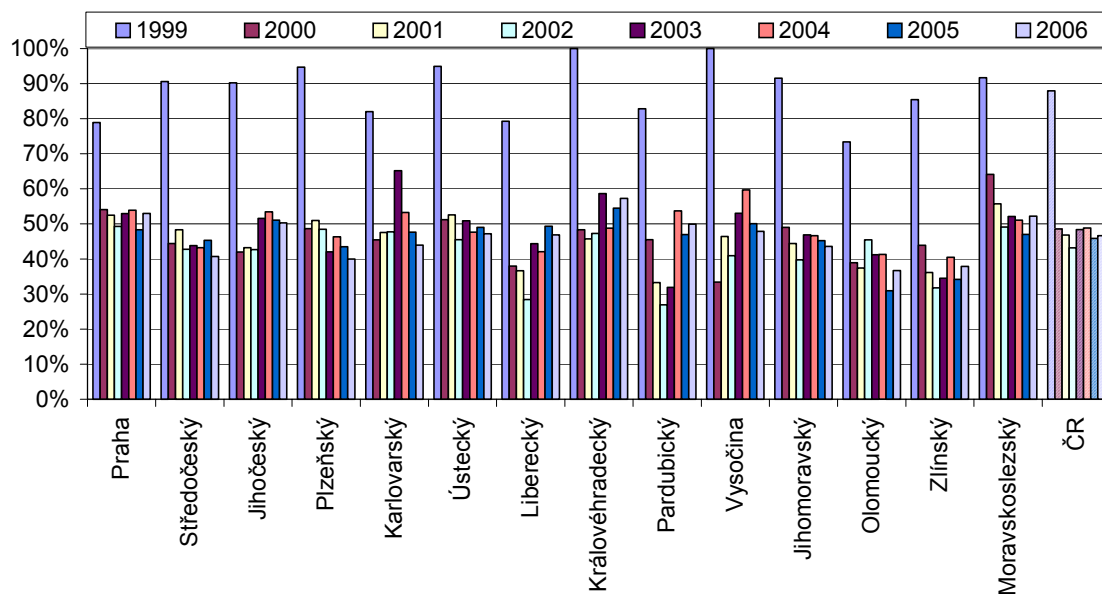
Ukazatel 26: Podíl nově přijatých do nástavbového studia z absolventů 3letých oborů vzdělání středního vzdělávání s výučním listem skupiny oborů vzdělání E a H - vývoj v letech 1999–2006



Ukazatel 27: Podíl nově přijatých do nástavbového studia v ostatních formách vzdělávání ze všech nově přijatých do nástavbového studia

Ukazatel byl doplněný do základní sady na základě snahy postihnout vývoj přijímání do nástavbového studia v jiných formách vzdělávání než ve formě denní. Vychýlená hodnota prvního roku sledování u všech krajů je způsobena dopady zavedení povinného 9. ročníku základních škol.

Ukazatel 27: Podíl nově přijatých do nástavbového studia v ostatních formách vzdělávání ze všech nově přijatých do nástavbového studia - vývoj v letech 1999–2006



V ostatních letech se podíl nově přijatých do ostatních forem vzdělávání v nástavbovém studiu pohybuje okolo úrovně 50 %, protože se ale jedná o relativně malé hodnoty sledovaných počtů, je vývoj v jednotlivých letech rozkolísaný.

Tradičně nižší hodnoty lze nalézt v kraji Středočeském, Jihomoravském, Olomouckém a Zlínském – v těchto krajích je tedy častější, že nově přijatí do nástavbového studia studují v denní formě.

Nejvyšší hodnoty bylo v posledním školním roce dosaženo v Královéhradeckém kraji a to přes 57 %. Hodnota 50 % byla ještě překročena v Praze, v Moravskoslezském a Jihočeském kraji.

Ukazatel 28: Podíl žáků nástavbového studia ze všech žáků oborů vzdělání středního vzdělávání (vč. žáků nástavbového a zkráceného středního studia)

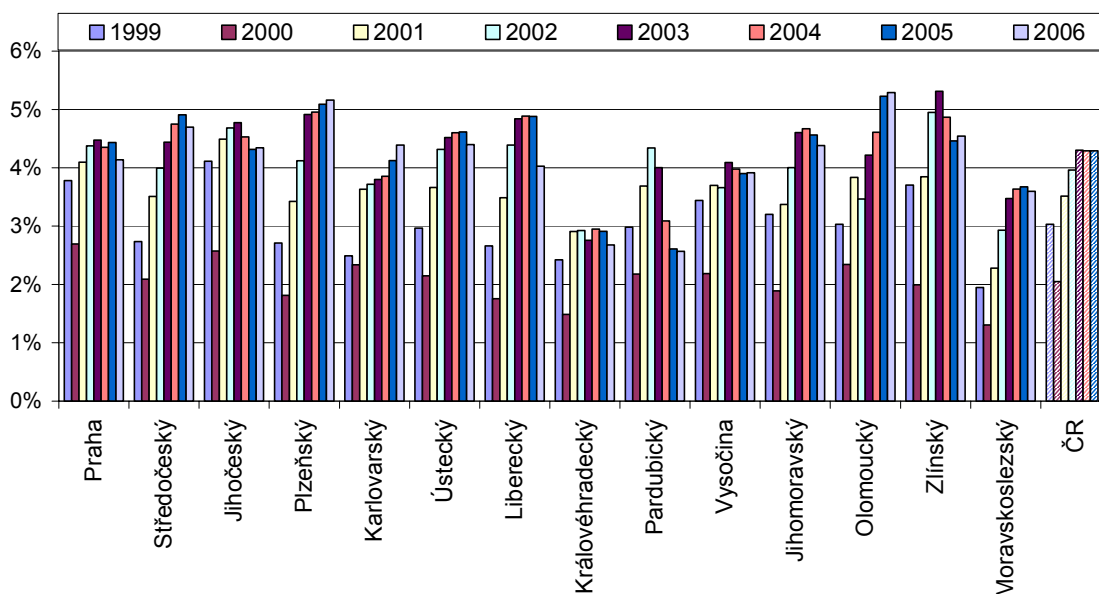
Ukazatele 28 a 29 byly navrženy na zařazení do základní sady ukazatelů především na žádost krajů pro potřeby jejich vykazování, kdy nástavbové studium hraje v každém kraji rozdílnou úlohu.

Tento ukazatel je konstruován odlišně od úvodních pravidel, aby bylo k čemu vztahovat počty žáků nástavbového studia, museli být žáci nástavbového studia zahrnuti i mezi žáky středních škol celkem (a to spolu se žáky zkráceného středního studia).

V prvních sledovaných letech lze výrazně odlišné hodnoty vysvětlit vlivem přechodu na povinný 9. ročník základních škol.

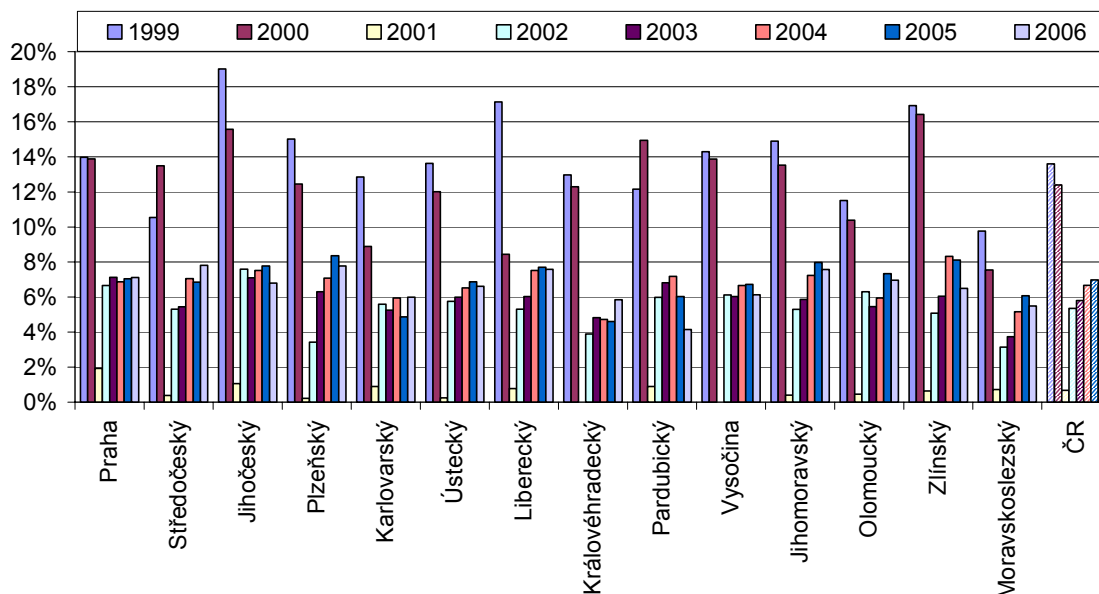
Jen ve třech krajích je podíl žáků nástavbového studia mezi všemi žáky středních škol nad úrovní 5 % – v kraji Plzeňském, Olomouckém a v roce 2003 také v kraji Zlínském. Ve většině krajů se pohybuje okolo úrovně 4 %. K prudkému poklesu podílu došlo v Pardubickém kraji – až pod 3 %. Pod touto hodnotou se stabilně drží Královéhradecký kraj, kde úroveň 3 % za poslední roky ještě překročena nebyla.

Ukazatel 28: Podíl žáků nástavbového studia ze všech žáků oborů vzdělání středního vzdělávání (vč. žáků nástavbového a zkráceného středního studia) - vývoj v letech 1999–2006



Ukazatel 29: Podíl absolventů nástavbového studia ze všech absolventů oborů vzdělání středního vzdělávání (vč. absolventů nástavbového a zkráceného středního studia)

Ukazatel 29: Podíl absolventů nástavbového studia ze všech absolventů oborů vzdělání středního vzdělávání (vč. absolventů nástavbového a zkráceného středního studia) - vývoj v letech 1999–2006



Ukazatele 28 a 29 byly navrženy na zařazení do základní sady ukazatelů především na žádost krajů pro potřeby jejich vykazování, kdy nástavbové studium hraje v každém kraji rozdílnou úlohu.

Tento ukazatel je konstruován odlišně od úvodních pravidel, aby bylo k čemu vztahovat počty absolventů nástavbového studia, museli být absolventi nástavbového studia zahrnuti i mezi absolventy středních škol celkem (a to spolu s absolventy zkráceného středního studia).

Rozkolísanost hodnot tohoto ukazatele je opět ještě důsledkem zavedení povinného 9. ročníku základních škol.

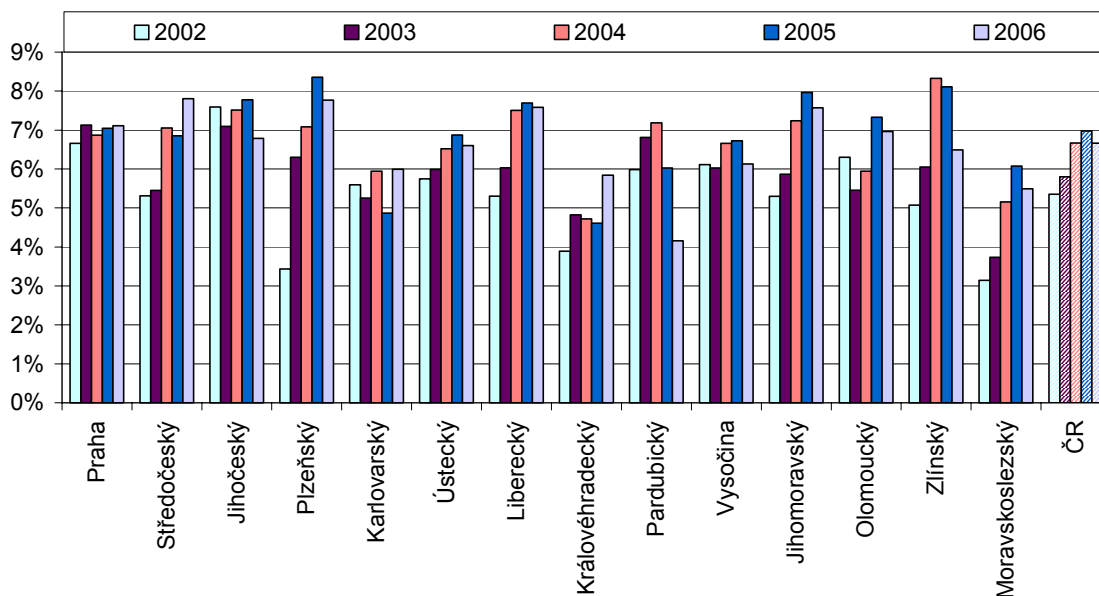
Mezi absolventy středních škol je největší podíl absolventů nástavbového studia v krajích Středočeském, Plzeňském, Libereckém, Jihomoravském a Praze, kde všude v roce 2006/07 byla překročena hranice 7 %.

Naopak nejnižších hodnot je dosahováno v krajích Karlovarském a Královéhradeckém, kde nebyla v posledních letech překročena hranice 6 %, a v kraji Moravskoslezském, kde tato hranice byla překročena v roce 2005/06, v posledním sledovaném roce však došlo opět k poklesu.

U ukazatele Podílu žáků nástavbového studia ze všech žáků středních škol byl sledován výrazný pokles u kraje Pardubického od roku 2002. Tento pokles se od roku 2004 promítá i v podílu absolventů. Dnes je podíl absolventů nástavbového studia ze všech absolventů středních škol v Pardubickém kraji nejnižší mezi jednotlivými kraji a jen lehce překračuje 4 %.

Následující graf byl upraven tak, aby neobsahoval velmi variabilní hodnoty prvních sledovaných let, které byly, jak již bylo uvedeno, velmi ovlivněny změnou vzdělávací soustavy. Je tedy zobrazen jen vývoj od roku 2002, ovšem v podrobnějším měřítku, takže krajové diference jsou zobrazeny jako výraznější.

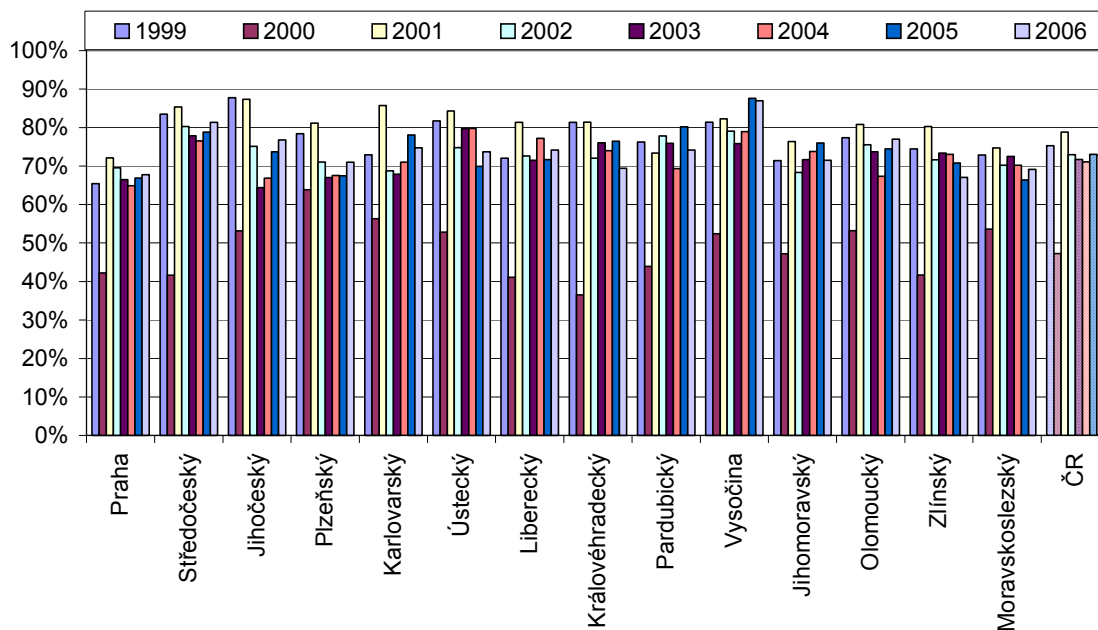
Ukazatel 29: Podíl absolventů nástavbového studia ze všech absolventů oborů vzdělání středního vzdělávání (vč. absolventů nástavbového a zkráceného středního studia) - vývoj v letech 2002–2006



Ukazatel 30: Podíl nově přijatých na VOŠ přímo po složení maturitní zkoušky

Ukazatele 30, 31 a 32 se vztahují k vyššímu odbornému vzdělávání. První mapuje, jaký podíl nově přijatých na tento typ škol nastupuje do prvního ročníku přímo po absolvování střední školy a po složení maturitní zkoušky.

Ukazatel 30: Podíl nově přijatých na VOŠ přímo po složení maturitní zkoušky - vývoj v letech 1999–2006



Výboj hodnot tohoto ukazatele je v jednotlivých letech poměrně rozkolísaný, což je dáno i tím, že se jedná o relativně malé počty osob. Navzdory tomu je situace v jednotlivých krajích dost vyrovnaná. Nižších hodnot ukazatel nabývá v kraji Praha (kde mají čerství maturanti větší možnost ihned pokračovat ve vzdělávání na vysoké škole a pokud neuspějí v přijímacím řízení na vysokou školu, mohou se věnovat jiným formám vzdělávání), ale také v kraji Plzeňském, Jihomoravském (což může mít stejné důvody jako u Prahy) a v posledních letech také v krajích Královéhradeckém, Zlínském nebo Moravskoslezském.

Rozkolísanost hodnot v prvních sledovaných letech je opět důsledkem zavedení povinného 9. ročníku základních škol.

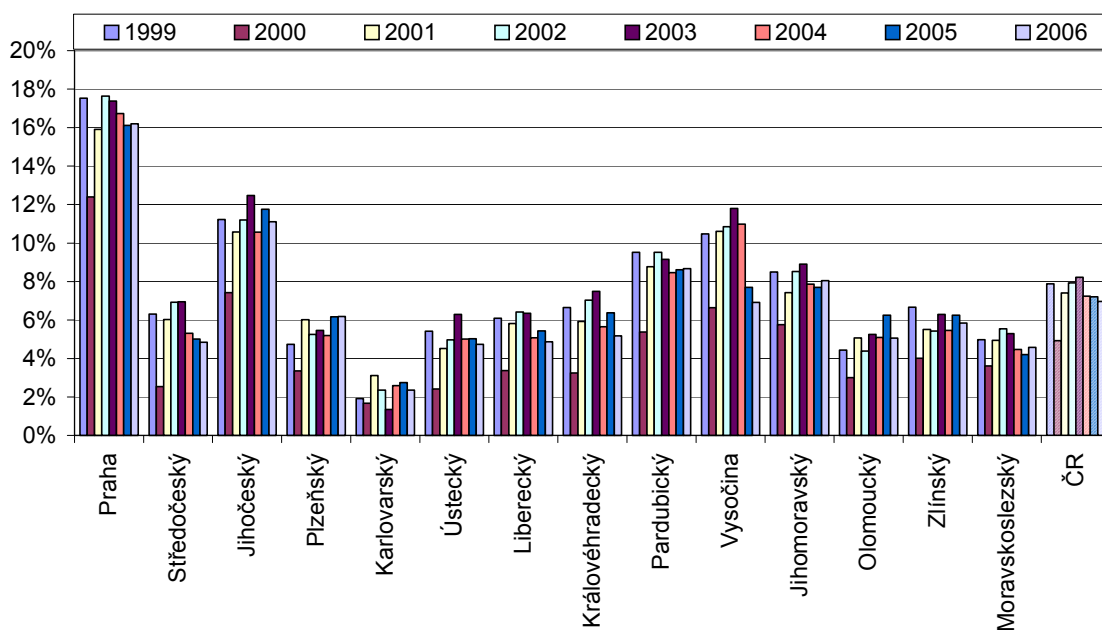
Ukazatel 31: Podíl nově přijatých na VOŠ z odpovídající věkové skupiny

Tento ukazatel spíše mapuje zájem o vzdělávání se na vyšších odborných školách jako celku bez rozlišování, zda jsou nově přijatí „čerství“ absolventi středních škol, nebo maturitu složili již v dřívější době. Pro porovnání počtu zájemců mezi kraji je užíván jejich podíl k počtu osob 19letých v populaci.

Podle hodnot ukazatele se zdá být největší zájem o VOŠ v Praze, kde teoreticky pokračuje ve vzdělávání na VOŠ cca 16 % z 19letých osob. Je však nutné si opět uvědomit spádovost tohoto kraje. Vysoký zájem je pravděpodobně ještě v kraji Jihočeském a na Vysočině (kde je poměrně rozsáhlá síť vyšších odborných škol, která zde nahrazovala pobočky vysokých škol v době, než zde začaly být i vysoké školy dostupné). Nadprůměrné hodnoty v rámci republiky ještě vykazují kraje Pardubický a Jihomoravský. Ostatní kraje se pohybují spíše pod průměrem ČR. Nejnižších hodnot je dosahováno v kraji Karlovarském.

Několik krajů vykazuje pokles hodnot tohoto ukazatele v posledních letech, výjimkou je kraj Plzeňský, kde došlo k nárůstu, a kraje Jihočeský, Karlovarský, Pardubický, Jihomoravský, Zlínský a Moravskoslezský, kde by se dalo hovořit spíše o stagnaci hodnot s nepravidelnými výkyvy.

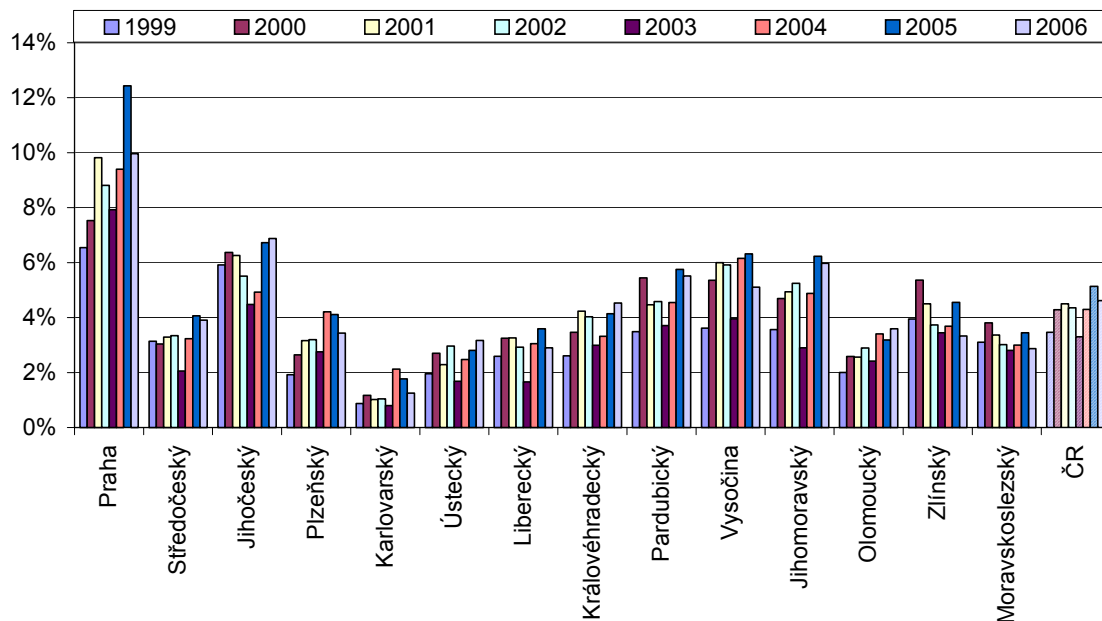
Ukazatel 31: Podíl nově přijatých na VOŠ z odpovídající věkové skupiny - vývoj v letech 1999–2006



Ukazatel 32: Podíl absolventů VOŠ z odpovídající věkové skupiny

Tento ukazatel dokresluje ukazatel předchozí – mapuje skutečné výstupy z vyšších odborných škol a pro možnost mezikrajového srovnání jsou absolventi VOŠ opět vztahováni k populaci 22letých, což by teoreticky měl být věk, ve kterém by VOŠ měly být standardně dokončovány.

Ukazatel 32: Podíl absolventů VOŠ z odpovídající věkové skupiny - vývoj v letech 1999–2006



Stejně jako u absolventů středního vzdělávání, tak i tento ukazatel mapuje spíše vývoj zájmu o VOŠ před několika (cca třemi) lety. Tomu také zhruba odpovídají i zjištěné mezikrajové rozdíly.

Závěr

Tento materiál mapuje vývoj některých vybraných sledovaných ukazatelů, které nejsou samostatně uváděny v rámci jiných materiálů – například ročenek. Uvádí ukazatele, které jsou doporučeny pro užívání a vykazování v DZ krajů, což umožní srovnání s vývojem v rámci republiky. Tento základní přehled je součástí materiálu *Seznam doporučených indikátorů kvantitativního vývoje vzdělávací soustavy a metod jejich výpočtu užívaných v Dlouhodobém záměru vzdělávání a rozvoje vzdělávací soustavy ČR a v Dlouhodobých záměrech vzdělávání a rozvoje vzdělávací soustavy v krajích*.

Znalost vývoje těchto ukazatelů v jednotlivých krajích umožní lépe pochopit a předvídat vývoj v rámci republiky, ale i na úrovni krajů. Materiál však není, nemá být a ani nemůže být obsáhlou analýzou vysvětlující dosažený stav do nejmenších detailů – na to je ponechán prostor v jiných materiálech (možná i připravovaných samotnými kraji), spíše by měl sloužit k vytvoření základní představy o mezikrajových rozdílech v rámci České republiky, které spoluurčují a ovlivňují i možný budoucí vývoj v krajích a tím i celé republiky a k ilustraci možného využití navrhované sady doporučených indikátorů.