

**EXPERTÍZA DOTAZNÍKU  
VÝZKUMU AKADEMICKÝCH PRACOVNÍKŮ  
VYSOKÝCH ŠKOL ČR**

(projekt výzkumu: „Reforma terciárního vzdělávání“ CZ.1.07./4.2.00/06.0003)

**Ladislav Rabušic**

**Masarykova univerzita  
Fakulta sociálních studií  
Brno**



## 1. ÚVOD

V průběhu května až června 2009 byla prostřednictvím dotazníkového šetření sbírána data pro výzkum v rámci projektu *Reforma terciárního vzdělávání*. Respondenty, jimž byl dotazník předložen (v digitální podobě prostřednictvím internetu), byli akademičtí pracovníci českých vysokých škol. V průběhu dotazování a po jeho skončení se objevily v českých akademických strukturách názory, že otázky v dotazníku byly špatně formulovány, neboť svým způsobem naváděly (manipulovaly) respondenty k určitému typu odpovědí.

Na základě této skutečnosti jsem byl požádán autorem výzkumu prof. PhDr. Petrem Matějů, Ph.D., abych provedl odborný rozbor použitého dotazníku a vyslovil se k uvedené námitce. K tomu, abych mohl toto zadání splnit, jsem si vyžádal dokumentaci k výzkumu, finální znění dotazníku a datový soubor, u něž jsem provedl některé analýzy potřebné pro posouzení adekvátnosti výzkumného nástroje k výsledkům výzkumu.

## 2. METODOLOGICKÉ PŘEDPOKLADY KVALITNÍHO DOTAZNÍKU

V sociologii je dotazník běžným výzkumným nástrojem. Je standardní a velmi často využívanou sociologickou (ale i psychologickou, politologickou atd.) technikou k získávání dat hromadné povahy. Sociální vědci používají dotazník jako svůj měřicí nástroj. Základní podmínkou práce s tímto nástrojem je, aby to byl nástroj kalibrovaný, to je aby byl takové povahy, že měří přesně, kvalitně a efektivně. Je zřejmé, že na kvalitě výzkumného nástroje (v našem případě dotazníku) závisí kvalita celého výsledku (tedy výzkumu) a že zde jednoznačně platí ono okřídlené GIGO (*garbage in, garbage out*) – volně přeloženo: získáme-li špatně změřená data, vyjde nám i špatný výsledek.

Kalibrovat dotazník tak, aby se z něj stal kvalitní nástroj, je výrazně kreativním procesem, který vyžaduje dobrou profesionální průpravu, talent a zkušenost. Dotazník je kvalitní tehdy, pokud jsou kvalitní i jeho jednotlivé položky, tedy otázky či výroky. Každá otázka je vlastně indikátorem nějaké reálné vlastnosti nebo nějakého stavu a jeho intenzity. Zde je třeba si uvědomit základní pravidlo fungování dotazníku: dotazníkem nezjišťujeme realitu, nýbrž pouze zachycujeme její projevy prostřednictvím indikátorů. Na kvalitě těchto indikátorů závisí výsledek výzkumu.

V souvislosti se zmíněným výzkumem se, jak již bylo řečeno, objevila námitka, že některé otázky v dotazníku jsou „návodné“, což řečeno jinými slovy znamená, že tyto otázky byly vnímány jako sugestivní. V termínech metodologie sociologického výzkumu za sugestivní označujeme otázku tehdy, pokud je formulována takovým způsobem, jenž neúměrně zvyšuje výskyt pouze jedné z variant odpovědí. Příklad sugestivní otázky:

***Většina českých vysokoškolských učitelů se domnívá, že naše vysoké školství žádnou reformu nepotřebuje. Vy si to asi myslíte také?***

*1. rozhodně ano, 2. ano, 3. ne, 4. rozhodně ne.*

Každá sugestivní otázka je otázkou nevalidní, takže vyslovenou námitku o „návodnosti“ otázek dotazníku pro akademiky lze chápat jako pochybnosti o validitě otázek, a tudíž i o validitě výsledků výzkumu. Je to námitka závažná.

Moje posouzení dotazníku se tedy musí týkat kontroly jeho validity (platnosti). Validita se obvykle definuje jako korespondence mezi tím, co bylo zamýšleno měřit, a tím, co se skutečně změřilo. Uveďme si příklad nevalidní otázky, která vychází z následující hypotetické situ-

ace: Výzkumný tým se domnívá, že pro po postoje akademické obce bude dobré vědět, zdali zkoumaní akademici jsou nebo nejsou nábožensky založení (religiózní) – předpokládají totiž, že ti, kteří budou nábožensky založení, budou také ve svých postojích konzervativní, a budou tudíž odpůrci reforem vysokého školství<sup>1</sup>. Pro zjištění religiozity respondenta by výzkumníci formulovali následující indikátor (otázku):

### ***Chodíte často do kostela?***

*1. Ano, 2. Ne.*

Tato otázka je nevalidní, neboť religiozitu neměří. Ani ti, kteří chodí často do kostela, nemusí být nutně religiózní, věřící. Mohou totiž chodit např. pravidelně na koncerty varhanní hudby, které se odehrávají v chrámu Páně; a naopak i ti, kteří do kostela často nechodí, mohou být (silně) věřící, avšak takové náboženské denominace, která ve svém systému kostel nemá nebo jej nepotřebuje.

Při kontrole validity výzkumu, tedy při kontrole, zdali výzkum přináší platné výsledky<sup>2</sup>, musíme kontrolovat několik prvků, které jsou její zárukou:

1. Především musíme kontrolovat znění jednotlivých položek (otázek), z nichž je dotazník sestaven. Přitom musíme sledovat, zda jsou otázky konstruovány tak, že odpovídají požadavkům, které validitu zaručují. Sledujeme tedy, zda konstrukce otázek a variant jejich odpovědí (jejich měřicí stupnice) adekvátně odrážejí (měří) sledované charakteristiky a zda otázky splňují příslušné normativní požadavky. Těmito požadavky jsou:
  - a) požadavek *relevantnosti* – zda otázka je adekvátní pro měření dané charakteristiky. O relevantnosti otázky se rozhoduje na základě výsledků měření, které potvrdily, že skutečně existují vlastnosti či charakteristiky objektu, které jsme předpokládali;
  - b) požadavek *srozumitelnosti* – aby respondenti jednoznačně a stejně pochopili otázky;
  - c) požadavek *adekvátnosti* měřicí stupnice – použitá stupnice musí být zkonstruována tak, aby mohla optimálně (vzhledem k cílům šetření) zachytit rozdíly v intenzitě charakteristik mezi respondenty.
2. Dále musíme kontrolovat, jak jsou v dotazníku jeho jednotlivé položky (otázky) uspořádány. V tomto kontextu hovoříme o tzv. dramaturgii dotazníku: umístíme-li např. nějakou velmi osobní až intimní otázku do úvodu dotazníku, může se respondent<sup>3</sup> cítit dotčen a rozhodnout se, že v odpovědích nebude dále pokračovat. Jeho data tedy budou částečně chybět. Nebo pokud do dotazníku umístíme několik podobně znějících otázek vedle sebe, můžeme způsobit tzv. „haló efekt“, kdy odpovědi na první otázky ovlivňují také odpovědi na otázky následující. Při posuzování dotazníku je proto nutné zkoumat také tento aspekt.

---

<sup>1</sup> Už samotná hypotéza by byla na pováženou, ale budiž.

<sup>2</sup> Pro úplnost dodejme, že komplementárním pojmem k validitě položek je pojem reliabilita položek. Ta uvádí spolehlivost měření. Koncept a teorie reliability byly vyvinuty především v kontextu psychologických disciplín. V sociologii je reliabilní otázka taková, která i při opakovaném měření (dotazování) na stejné skupině dotazovaných dává stejné výsledky. V sociologickém výzkumu se reliabilita položky (otázky) – zvláště jednání s o otázky zjišťující postoje a názory – kontroluje obtížně: jednak se opakovaný výzkum koná poměrně vzácně, jednak se postoje a názory mohou pod vlivem vnějších okolností měnit. Reliabilita položky je podmínkou její validity, nicméně reliabilita položky ještě neznamená její validitu. Otázka uvedená v předchozím případě, která se snaží měřit míru religiozity, reliabilní je, ale je, jak jsme si ukázali, nevalidní. Problematika reliability nebude v této expertíze sledována.

<sup>3</sup> Jazykově se omezím z důvodů jednoduchosti pouze na užívání výrazu „respondent“ v jeho mužské podobě. Respondenty jsou ale pochopitelně jak muži, tak ženy.

3. Konečně, o validitě celého výsledku výzkumu rozhoduje také to, do jaké míry je zkoumaný vybraný vzorek reprezentativní pro celou příslušnou populaci. Jedná se zde o problematiku reprezentativity výběru a možnosti generalizace závěrů z výběru na základní soubor. Tento aspekt v této expertize zkoumán nebude, neboť je již mimo zadání.

### 3. ANALÝZA DOTAZNÍKU Z HLEDISKA VALIDITY JEHO POLOŽEK

Výzkum akademických pracovníků za použití dotazníku, který posuzují, je běžným sociologickým výzkumem. Jeho cílem je získat (změřit) postoje české akademické obce k problematice současného stavu vysokého školství – tedy získat data (proměnné) kvantitativní povahy, která jsou prostřednictvím statistických postupů analyzována tak, aby odhalila vnitřní strukturu dat, vzájemné vztahy mezi proměnnými a nabídla materiál k popisu skutečnosti a k její interpretaci.

Použitý dotazník obsahuje celkem 148 položek (otázek), které jsou rozloženy ve čtyřech blocích (A–D). Po kontrole všech položek z hlediska požadavku 1a–1c mohu konstatovat, že otázky jsou relevantní, to je vztahují se k tématu výzkumu, jsou srozumitelné a jejich měřicí stupnice jsou adekvátní. Při použití dotazníku jakožto výzkumného nástroje existuje jasný metodologický imperativ, že dříve, než je dotazník „vypuštěn do terénu“, musí projít fází testování jednotlivých položek (fází tzv. předvýzkumu neboli pilotáže) na té populaci, které je subjektem výzkumu. V pilotáži se ověřuje především, jak je otázkám rozumět, zdali měřicí stupnice pokrývají celou oblast zjišťované vlastnosti a se kterými otázkami mají respondenti nějaké potíže. Dle sdělení vedoucího výzkumu byl použitý dotazník testován na vybraných akademických pracovnících a podle jejich připomínek byl dotazník upraven.

Zběžný sémantický rozbor položek dotazníku tedy neodhalil žádnou zjevnou vadu. Podívejme se ale nyní na dotazník podrobněji a analyzujme, zda přece jen některá z položek nemohla působit sugestivně a zkreslit tím pádem zjištěné výsledky.

#### 3.1 Analýza položek bloku A

Blok A obsahuje 27 položek. Jsou to otázky zjišťující fakta o respondentovi z hlediska jeho působení na vysoké škole a fakultě, dále pak otázky týkající se spokojenosti s jeho platem, otázky na pověst školy a fakulty. V závěru tohoto bloku je několik otázek zjišťujících názory na důležitost výsledků práce ve výuce a výzkumu a na způsob řízení instituce, jíž je respondent členem. Poslední baterie otázek se týká problematiky školního.

Žádná z otázek v tomto bloku není z hlediska validity problematická. Všechny jsou formulovány v souladu s pravidly pro tvorbu otázek: používají jasný jazyk, varianty nabízených odpovědí jsou vyvážené, tedy obsahují stejný počet kladných a záporných variant. To, že většinou nenabízejí neutrální variantu střední („ani spokojen, ani nespokojen“) nebo variantu únikovou („nevím“) je v pořádku. Je to tzv. tvrdé dotazování (*forced choices*), které je zcela legitimním prvkem v sociologickém dotazování.

V průběhu dotazování v bloku A dochází u baterie položek A8 ke změně formátu dotazování. Zatímco předchozí položky mají podobu otázek, dále jsou respondentům předloženy výroky a respondent je požádán, aby se k nim vyslovil ve formě souhlasu či nesouhlasu:

**A8a) „Mít vynikající výsledky ve výuce je pro působení na této fakultě velmi důležité.“**

1. rozhodně vystihuj, 2. spíše vystihuje 3. spíše nevystihuje, 4. rozhodně nevystihuje

Jelikož výzkum byl prováděn způsobem administrovaného (tedy „rozdaného a sebraného“) dotazníku<sup>4</sup>, to je bez přítomnosti tazatele, měli být respondenti na tuto změnu výslovně upozorněni – jisté upozornění zde sice je (položka A8 je jistým návěštím), ale není příliš expresivní. (Dobré je, že výroky jsou umístěny v uvozovkách, čímž se odlišují od otázek). Tato technická nedokonalost není ovšem na překážku srozumitelnosti dotazování a v žádném případě nenarušuje validitu výzkumného nástroje. Způsob zjišťování postojů prostřednictvím reakcí na předložené výroky je zcela standardním prvkem sociologických dotazníků a je velmi často využíván.

Od položky A10 se dotazník opět mění v klasické dotazování prostřednictvím otázek. Tyto položky jsou v souladu s požadavky, které jsou pro formulaci otázek v dotazníky kladeny.

**Shrnutí:** Všechny otázky v bloku A splňují podmínky zajišťující jejich validitu. Nevykazují tudíž charakteristiky sugestivnosti, takže je možné konstatovat, že samotná formulace otázek v tomto bloku nemohla zkreslit výsledky výzkumu.

### 3.2 Analýza položek bloku B

Blok B obsahuje 23 položek. Prvních 7 položek (B1a–B1g) vyjmenovává „některé problémy českého vysokého školství, o kterých se často hovoří“ a úkolem respondenta je, aby ze své zkušenosti posoudil, o jak velký problém se jedná. Ukázka:

#### ***B1a. Nedostatek financí z veřejných zdrojů:***

- 1. jde o zásadní problém, 2. jde o docela velký problém, 3. nejde o velký problém, 4. není to žádný problém*

Při pohledu na tuto baterii by se na první pohled mohlo zdát, že vyjmenované položky sugerují špatnou situaci na českých fakultách. Celá baterie je ale uvedena sdělením, že jde o „problémy českého vysokého školství, o kterých se často hovoří“, takže každému respondentovi musí být zřejmé, že jde o faktory, které jsou součástí českého vysokoškolského diskurzu.

Dalších 13 položek (B2–B14) tvoří výroky, s nimiž respondenti vyjadřují míru svého souhlasu či nesouhlasu. Ukázka:

#### ***B12. „Na řízení vysokých škol by se měly v co nejvyšší míře podílet jejich samosprávné orgány (akademické senáty)“.***

- 1. rozhodně ano, 2. spíše ano, 3. spíše ne, 4. rozhodně ne, 5. neumím posoudit*

Tyto výroky pokrývají řadu témat, jimž se věnuje *Bílá kniha terciárního vzdělávání*. Pro některé respondenty možná zněly příliš vyhraněně, avšak jsou to výroky, které se v debatách o reformě českého vysokého vzdělávání velmi často objevovaly. Navíc poměr položek jakoby „ostře pro-reformních“ a položek „obhajujících současný stav“ je vyvážený.

Položky jsou formulovány v souladu s požadavky na zajištění validity otázek (viz 3 podmínky validity uvedené výše). Jistým problémem by zde mohlo být, že ne každý akademický pracovník<sup>5</sup> je schopen se adekvátně k jednotlivým položkám vyjádřit, neboť mohou být mimo

---

<sup>4</sup> Tento termín pochází ještě z dob, kdy neexistovaly digitální formy on-line dotazování.

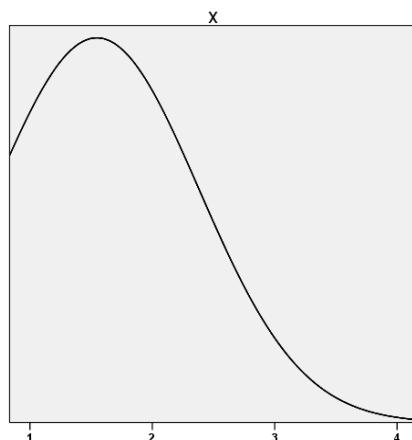
<sup>5</sup> I zde záměrně – z jazykových důvodů – zůstávám genderově nekorektní a používám pouze maskulinum. Na myslím mám pochopitelně i akademické pracovnice.

jeho kompetence. Některým možná mohl dělat problém např. výrok B4 („*Naše vysoké školy dokáží spolupracovat s podniky a dalšími subjekty stejně dobře jako vysoké školy ve vyspělých zemích.*“) nebo výrok B10 („*Pravomoci a odpovědnost správních rad, vedení a akademických senátů vysokých škol jsou v účelné a účinné rovnováze.*“). Nicméně každá měřicí stupnice nabízí variantu „neumím posoudit“, která tento problém eliminuje.<sup>6</sup>

Pokud by položky v baterii B2–B14 tvořily obsahově pro respondenty problém, měli bychom nalézt relativně vysoký podíl odpovědí v právě kategorii „neumím posoudit“. Pokud se ale podíváme do dat z celého výzkumu, není tomu tak. Podíly respondentů, kteří neuměli posoudit jednotlivé výroky, se pohybovaly kolem 5 %, což je výsledek, který je v sociologickém dotazníkovém výzkumu nalézán zcela běžně. Pouze výrok B5 („*Naše vysoké školy mají pro spolupráci s podniky a dalšími subjekty stejné podmínky jako vysoké školy ve vyspělých zemích*“) a výrok B10 („*Pravomoci a odpovědnost správních rad, vedení a akademických senátů vysokých škol jsou v účelné a účinné rovnováze.*“) měly tyto podíly vyšší: 13 % resp. 19 %. To indikuje skutečnost, že s touto dimenzí života vysokých škol nejsou vysokoškolští pracovníci tak dobře obeznámeni a při sdělování výsledků z těchto dvou položek by autoři výzkumu měli být opatrní.

Existuje ovšem ještě další indikace korektnosti těchto položek. Pokud by položky měly být „návodné“ (sugestivní), museli bychom nalézt ve statistickém rozložení odpovědí výrazné zkreslení od normality rozložení. Např. takové, jako je na ilustrativním obrázku 1:

**Obr. 1: Ukázka zkresleného (nenormálního) rozložení četností (smyšlená data)**

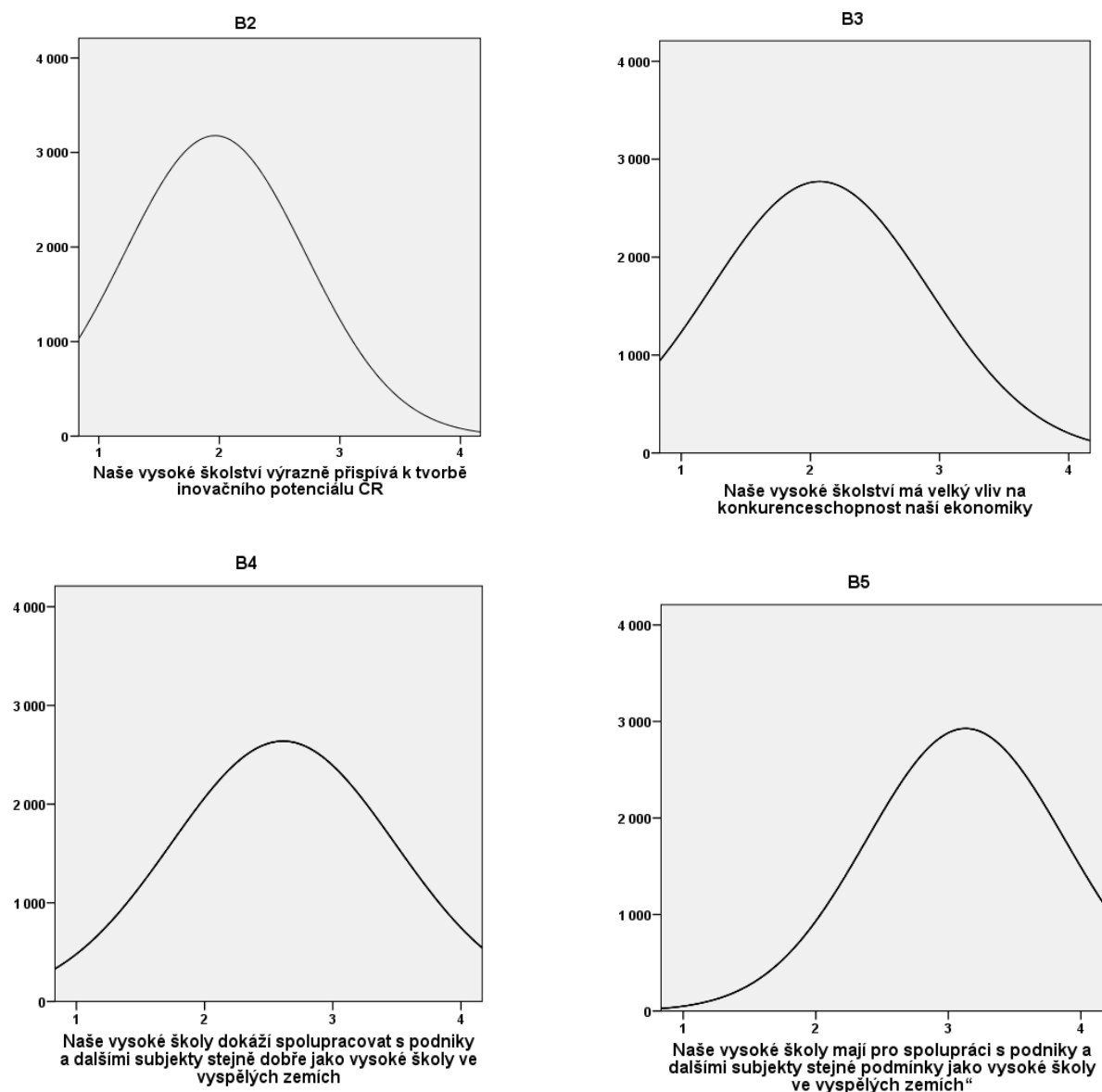


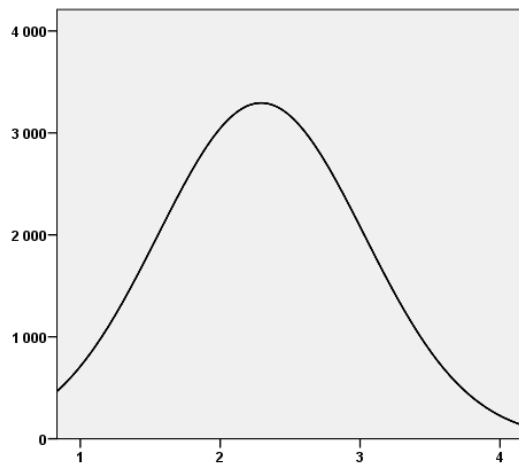
Kontrola rozložení všech položek B2–B13 (viz panely obrázku 2) ovšem naznačuje, že distribuce dat je přibližně normální (s dokonale normálním rozložením se v datech sociálních věd setkáváme jen zřídka). Drobné vychýlení (zešikmení) zaznamenáváme pouze u položek B5 („*Naše vysoké školy mají pro spolupráci s podniky a dalšími subjekty stejné podmínky jako vysoké školy ve vyspělých zemích*“ – vychýleno k nesouhlasu), u B7 („*Pokud by výdaje na vysoké školství u nás dosáhly úrovně vyspělých zemí, kvalita poskytovaného vzdělání na větši-*

<sup>6</sup> Asi se při vyplňování dotazníku našli respondenti, kteří k těmto výroky zaujali určité stanovisko a podle něj – v podstatě „střílejíce od boku“ – odpověděli, byť s jeho podstatou nebyli příliš obeznámeni. A to jen z toho důvodu, že se styděli přiznat, že danou věc nedokáží posoudit („*Jako vysokoškolský učitel to přece musím vědět!*“). Problém těchto tzv. nekompetentních odpovědí je ovšem problémem každého sociologického výzkumu (lidé mají obecně tendenci zakrývat, že na některé jevy nemají vytvořený názor), a není tudíž problémem pouze tohoto výzkumného nástroje.

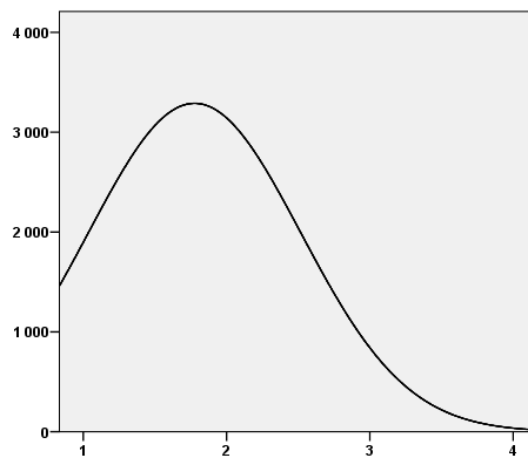
*ně vysokých škol by se výrazně zvýšila“* – zde naopak vychýleno k souhlasným odpovědím) a u B14 („Pracovní úvazky na dobu určitou omezují akademické svobody.“), kde je rozložení ploché s převažujícími souhlasnými odpověďmi. Toto vychýlení není ovšem takového rázu, aby indikovalo návodnost otázky – příčina tkví prostě v tom, že podnět B5 vzbudil u velké části respondentů zápornou (nesouhlasnou) reakci a u B7 reakci kladnou (souhlasnou).

**Obr. 2: Distribuce četností položek B2–B14**

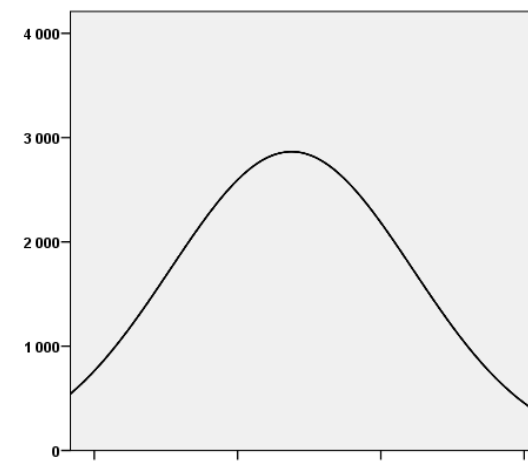


**B6**

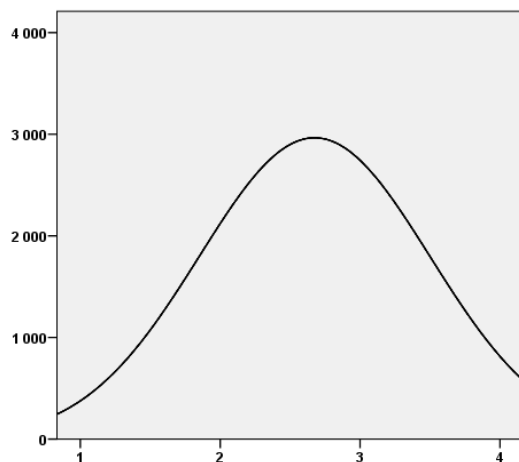
Naše vysoké školy dokáží připravit absolventy schopné rychle se adaptovat na změny na trhu práce

**B7**

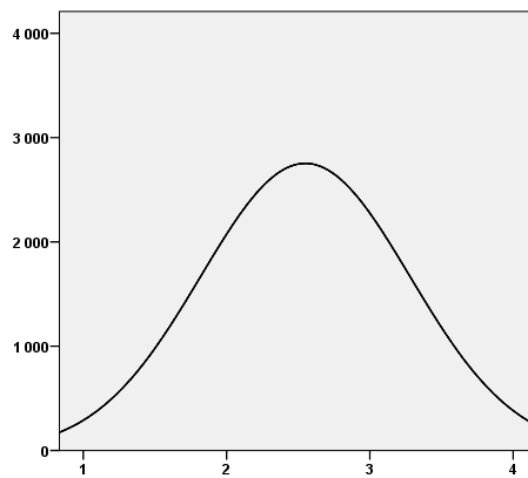
Pokud by výdaje na vysoké školství u nás dosáhly úrovně vyspělých zemí, kvalita poskytovaného vzdělání na většině vysokých škol by se výrazně zvýšila

**B8**

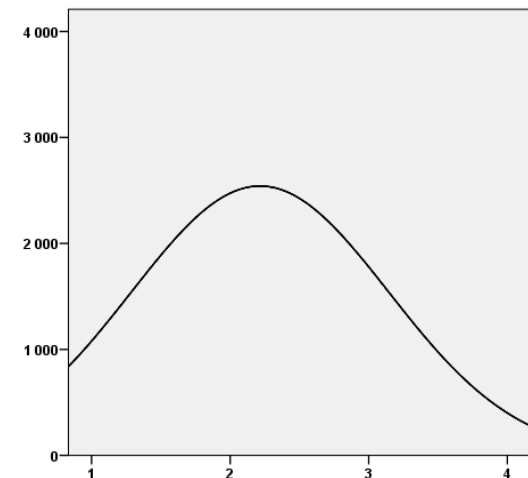
Rozpočty jednotlivých institucí terciárního vzdělávání by měly být výrazně závislé na tom, jak dobře se jejich absolventi uplatňují na trhu práce.

**B9**

Rozpočty jednotlivých institucí terciárního vzdělávání by měly být výrazně závislé na zájmu o studium na příslušné škole.

**B10**

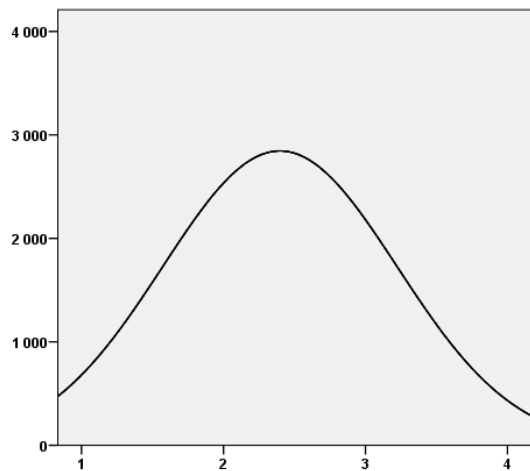
Pravomoci a odpovědnost správních rad, vedení a akademických senátů vysokých škol jsou v účelné a účinné rovnováze.

**B11**

V řízení vysokých škol je třeba uplatnit více prvků profesionálního řízení velkých firem.

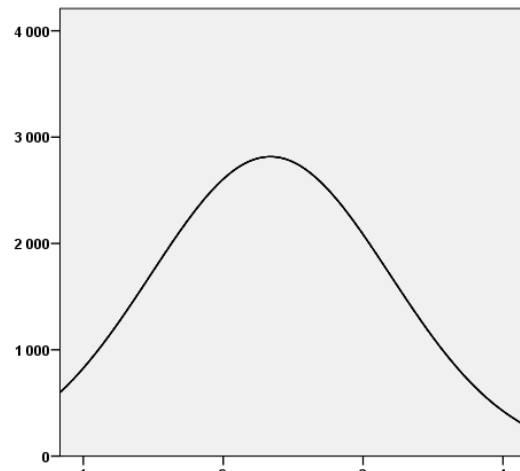


B12



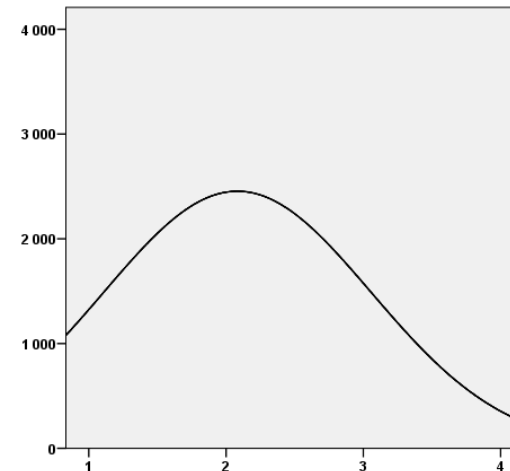
Na řízení vysokých škol by se měly v co nejvyšší míře podílet jejich samosprávné orgány (akademické senáty).

B13



Studenti vysokých škol by měli vůči školám svůj vliv uplatňovat především jako jejich klienti.

B14



Pracovní úvahy na dobu určitou omezují akademické svobody.

Po položce B14 následuje položka B15, u níž dochází ke změně formátu dotazování. Nejedná se již o výrok, nýbrž o skutečnou otázku (B15. *Domníváte se, že české vysoké školství potřebuje hlubokou reformu? 1. rozhodně ano, 2. spíše ano, 3. spíše ne, 4. rozhodně ne*). Na tuto změnu mohl být respondent upozorněn sdělením, že se zde přechází od výroků k otázkám.<sup>7</sup> Nicméně tento drobný lapsus nijak nemohl ovlivnit odpovědi respondentů. Otázky B15 a B16 (*Sledujete probíhající veřejnou diskusi k reformě českého vysokého školství? 1. ano, s velkým zájmem, 2. jen okrajově, 3. ne, tato diskuse mě nezajímá.*) jsou velmi důležité pro věcnou analýzu dat. Umožňují totiž rozdělit zkoumanou akademickou populaci jednak na tu, která se domnívá, že české školství hlubokou reformu podporuje, a na tu, která o tom není přesvědčena (B15) a dále na tu, která je vůči problematice reformy buď více kompetentní (neboť sleduje diskusi kolem reformy), nebo méně kompetentní (B16). Ve statistické analýze budou hrát tyto dvě proměnné (jakožto proměnné nezávislé) jistě velmi důležitou diskriminační úlohu, neboť lze vyslovit hypotézu, že tyto čtyři skupiny se budou ve svých postojích k některým aspektům reformy výrazně lišit.<sup>8</sup>

**Shrnutí:** Ani jedna z otázek v bloku B nevykazuje charakteristiky sugestivnosti. Je proto možné konstatovat, že samotná formulace otázek v tomto bloku nezkreslila výsledky výzkumu.

### 3. 3 Analýza položek bloku C

Blok C obsahuje 17 baterií výroků, které se dotýkají nejrůznějších aspektů reformy vysokého školství v ČR. Je zde použita standardní technika likertovských posuzovacích škál, kdy je respondentům předložena sada výroků a on s nimi vyjadřuje souhlas nebo nesouhlas. Použitá sedmibodová polarizovaná stupnice od silného souhlasu (+3) až do silného nesouhlasu (-3) se středovou položkou vytváří z těchto položek quasi-kardinální (numerické) proměnné, s nimiž je možné provádět sofistikované statistické analýzy.<sup>9</sup> Úniková 8. kategorie „nevím, nedovedu posoudit“ bude jistě při statistické analýze eliminována (definováním jako „missing value“), aby se neporušila quasi-numeričnost stupnice.

V tomto bloku jsou mnohé výroky zřejmě formulovány záměrně ostře a mohly by vést k domněnce, že to je přesně tato pasáž dotazování, která je sugestivní a návodná. Všimněme si ovšem, že v každém bloku jsou formulovány výroky, jež některé aspekty reformy velmi zpochybňují, jiné je naopak vychvalují. Uvedme si jeden příklad za všechny, baterii C4. Položky a) a d) jsou výroky, které jsou proti zavedení speciálních půjček pro studenty, položky b) a c) naopak tvoří výroky, které zavedení půjček podporují (viz tabulku níže):

---

<sup>7</sup> Při použití dotazníku bez účasti tazatele musí být dotazník velmi komunikativní sám o sobě. Dotazník musí obsahovat explicitní sdělení, aby jimi respondenta podrobně instruoval o všem, co se od něj žádá. Respondent totiž v případě nejasností nemá k dispozici nikoho, koho by se mohl zeptat.

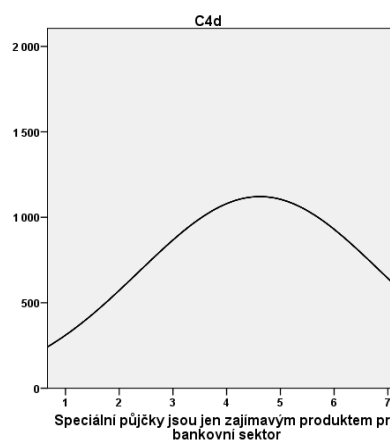
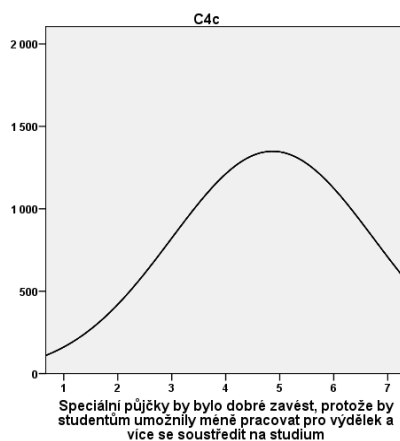
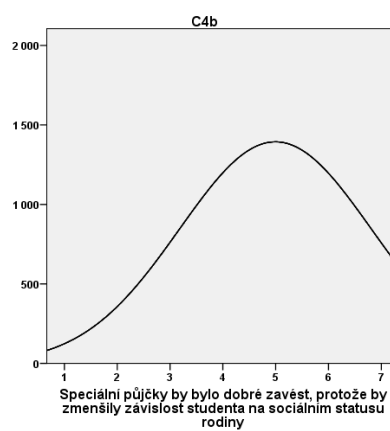
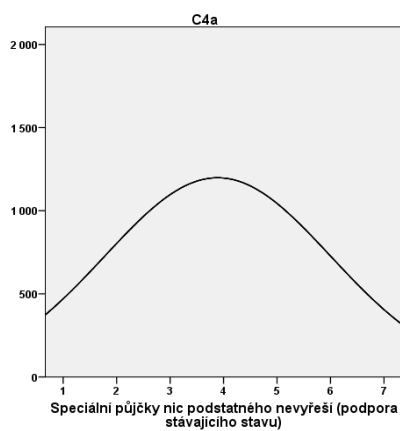
<sup>8</sup> Můj letmý pohled do dat naznačuje, že je tato hypotéza plausibilní. Meritorní analýza výsledků není ovšem cílem této expertízy.

<sup>9</sup> Quasi numerické z toho důvodu, že tyto stupnice nejsou ekvidistantní a z přísně statistického hlediska by měly být chápány jako proměnné ordinální. Nicméně v sociálních vědách se postupně ustálil konsensus, že i s takto měřenými veličinami je možno provádět statistické operace dříve určené především pro proměnné numerické (kardinální).

**C4 V naší zemi jsou poměrně velké nerovnosti v přístupu k vysokoškolskému vzdělání. Řada studií ukazuje, že to je zejména proto, že financování studia leží hodně na bedrech rodičů studentů. Pomůže k řešení situace systém speciální půjček pro studenty a celkové snížení závislosti studenta na finanční podpoře od rodiny?**

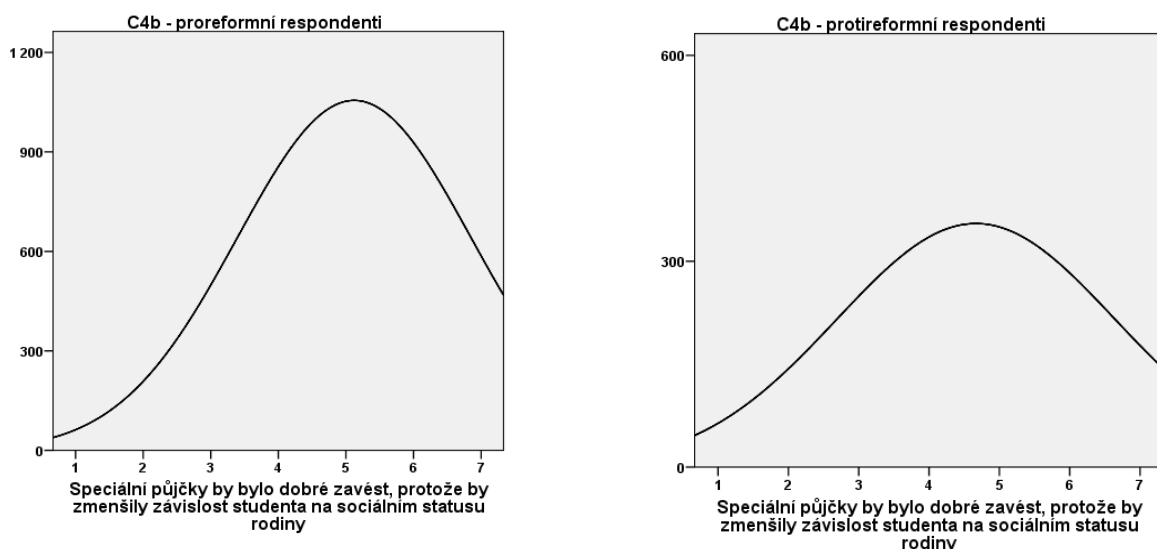
		rozhodně nesouhlasím	!	!	střed	+	++	rozhodně souhlasím	Nevím, nedovedu posoudit
a)	<b>Speciální půjčky nic podstatného nevyřeší (podpora stávajícího stavu)</b>								
b)	Speciální půjčky by bylo dobré zavést, protože by zmenšily závislost studenta na sociálním statusu rodiny								
c)	Speciální půjčky by bylo dobré zavést, protože by studentům umožnily méně pracovat pro výdělek a více se soustředit na studium								
d)	<b>Speciální půjčky jsou jen zajímavým produktem pro bankovní sektor</b>								

Tento způsob dotazování je v sociologických výzkumech často využíván, neboť umožňuje (jakoby oklikou) od respondenta zjistit názory, které by přímým dotazem nezodpověděl. Pro kontrolu si ukažme distribuci četností. Na obrázcích níže vidíme, že výroky mířící proti půjčkám (C4a a C4d) mají distribuci četností, která se blíží normálnímu rozložení. Výroky, které jsou obsahově pro půjčky (C4b a C4c), mají rozložení, které je mírně vychýleno do souhlasných částí stupnice.



Že by tedy výroky formulované ve prospěch půjček „sváděly“ respondenty k souhlasným odpovědím? Není tomu tak, jak ukáže následující rozbor. Rozdělíme-li totiž respondenty podle otázky B15 (*Domníváte se, že české vysoké školství potřebuje hlubokou reformu? 1. rozhodně ano, 2. spíše ano, 3. spíše ne, 4. rozhodně ne*) do dvou skupin, z níž jednu označíme jako skupinu proreformních respondentů (sloučením variant 1+2) a druhou jako protireformních respondentů (sloučením variant 3+4) a zobrazíme-li si v těchto podsouborech rozložení četností u „protipůjčkového“ výroku C4b, pak zjistíme, jak ukazuje obr. 3, že protireformní respondenti se nenechali tímto výrokem navést k průměru souhlasných odpovědí, neboť rozložení jejich odpovědí je přibližně normální. Naopak respondenti proreformní si – pochopitelně – podrželi u tohoto výroku převahu souhlasných odpovědí.

**Obr. 3: Distribuce četností položky C4b v podsouboru proreformních a protireformních respondentů**



Obecně ovšem u reakcí na tyto baterie výroků platí již konstatování uvedené v poznámce 6. Asi ne všichni akademičtí pracovníci, kteří dotazník vyplňovali, měli dobré (kompetentní) povědomí o všech aspektech reformy vysokého školství, jichž se tento blok dotýkal – ne všichni asi např. vědí, které jsou rozhodující faktory řízení vysoké školy (baterie C6) nebo na čem záleží akreditace oboru (baterie C10 a C11). Nicméně „pocitiví“ respondenti měli v takovém případě možnost zvolit variantu odpovědi „nevím, nedovedu posoudit“, takže případná námitka, že získané odpovědi jsou v některých případech nekompetentní, není na místě. V mnoha případech i ad hoc názor, zformulovaný až v okamžiku dotazovací situace, je pro výzkumníky sociologicky cenný.<sup>10</sup>

**Shrnutí:** Položky v bloku C jsou formulovány v souladu s pravidly sociologického dotazování a nevykazují charakteristiky případné sugestivnosti.

### 3.4 Analýza položek bloku D

Blok D tvoří 13 položek, které zjišťují především socio-demografické vlastnosti respondenta. Tento blok je poněkud nesprávně nazván *Údaje pro statistické zpracování* – všechny údaje

<sup>10</sup> Ostatně výzkumy veřejného mínění pracují s takto formulovanými a získanými odpověďmi velmi často.

zjišťované tímto dotazníkem jsou totiž určeny pro statistické zpracování. Je to však formulační nedokonalost, která nemá vliv na průběh dotazování a na kvalitu zjištěných údajů.

V tomto bloku jsou dvě položky, které se charakteru otázek na fakticitu vymykají, a to položky D11 a D12. Zjišťují totiž názor respondenta na jeho stratifikační zařazení (D11) a na místo v příjmové hierarchii (D12). Tyto otázky nemají s tématem reformy nic společného, nicméně jejich zařazení lze obhájit. Jsou to totiž důležité indikátory sociální stratifikace a lze pochopit, že v daném kontextu výzkumu získat údaje o subjektivním sociálním a příjmovém statusu české akademické obce bylo z hlediska sociálně-stratifikačních poznatků velmi svůdné. Ostatně, v sociologickém výzkumu bývá běžným pravidlem, že se i do tématicky sevřeného dotazníku vkládají otázky, které jsou poněkud jiného charakteru, a to takové, které jsou důležité pro badatelské zájmy výzkumného týmu. Např. i v přísně řízených mezinárodních srovnávacích výzkumech, kde všechny položky národních dotazníků přeložené do národního jazyka, musí být identické s originálním dotazníkem, má každá země právo umístit do jeho závěru několik položek, které jsou pro tým příslušné země důležité, ačkoliv se nedotýkají tématu, které tento mezinárodní výzkum zkoumá. Podmínkou ovšem je, aby tyto položky byly umístěny na samotném konci dotazníku. Otázky D11 a D12 tuto podmínku naplňují.

**Shrnutí:** Položky bloku D zjišťující fakta o respondentovi nejsou v žádném případě návodné (sugestivní). Jsou totiž položkami, které mají tzv. zjevnou validitu (*face validity*), kterou není třeba testovat.

#### 4. ROZBOR DOTAZNÍKU Z HLEDISKA „DRAMATURGIE DOTAZNÍKU“

Pro zjištění nezakreslených údajů je třeba při přípravě dotazníku brát zřetel na to, jak jsou jednotlivé položky v dotazníku uspořádány a jak je dotazník strukturován. Na to existuje několik jednoduchých metodologických principů (jejich dodržování však není absolutně striktní, mohou existovat důvody, proč se jich nedržet):

- Dotazování prostřednictvím rozdaného a sebraného dotazníku musí obsahovat úvodní oslovení respondenta, které obsahuje sdělení o účelu výzkumu, návod na vyplnění a prosbu o vyplnění dotazníku.
- Dotazník je vhodné začít tzv. screeningovými položkami, které umožní identifikovat adekvátní osoby pro výzkum. Poté následují otázky věcné, týkající se tématu výzkumu. V závěru dotazníku jsou položky identifikační, položky citlivé povahy popř. položky, které se plně nevztahují k tématu výzkumu, ale jsou důležité pro výzkumný tým.
- Položky je třeba uspořádat do tematických bloků. Při přechodu k jinému tématu je vhodné vložit „návěští“, které na to upozorňuje; totéž je potřeba udělat při změně formátu dotazování.

Kontrola uspořádání položek v dotazníku, který vyplňovali čeští akademičtí pracovníci, prokazuje, že dotazník je v souladu s těmito principy uspořádán. Jeho „dramaturgie“ je tedy adekvátní a neohrožuje validitu získaných údajů.

#### 5. KONTROLA VALIDITY Z HLEDISKA VÝSLEDKŮ VÝZKUMU

Validitu výzkumného nástroje můžeme kontrolovat nejenom rozbořením adekvátnosti použitých položek, nýbrž můžeme ji ověřovat i poté, kdy byl již výzkum proveden. A to tím způsobem, že např. konfrontujeme výsledky s existujícími očekáváními (jedná se o tzv. prediktivní validitu). V našem kontextu můžeme např. očekávat, že se budou odlišovat postoje a názory

respondentů, které jsou pro reformu vysokého školství od těch, kdo pro reformu nejsou. Nebo že názory respondentů, kteří zastávají nějakou funkci v řídicích orgánech škol a fakult se budou odlišovat od těch, kteří žádné manažerské funkce nemají. Nebo že docenti a profesori budou často zastávat odlišné postoje k prvkům života vysokých škol než asistenti a odborní asistenti.

Pohled do dat a příslušných statistických testů ukazuje, že tomu tak skutečně je. Proreformní nebo protireformní postoj výrazně zjišťované názory třídí. Např. v tabulce 1 vidíme, že postoj k reformě třídí postoje k akademickým skutečnostem, zde konkrétně respondenti, kteří nejsou pro reformu vysokého školství, mnohem častěji (a statisticky i významně, jak ukazuje znaménkové schéma) rozhodně souhlasí s tím, že naše VŠ jsou pružné v požadavcích trhu práce (viz tab. 1).

**Tab. 1:**

**Naše vysoké školy dokáží připravit absolventy schopné rychle se adaptovat na změny na trhu práce.**

						celkem
		rozhodně souhlasím	spíše souhlasím	spíše nesouhlasím	rozhodně nesouhlasím	
Postoj k reformě VŠ	ano	8%	52%	33%	8%	100%
	ne	19%	62%	17%	2%	100%
Postoj k reformě VŠ	ano	---	---	+++	+++	4 368
	ne	+++	+++	---	---	1 683

Pozn.: Návod, jak číst tabulky se znaménkových schématem: Tři kladné symboly (+++) v této tabulce říkají, že ti, kdo jsou pro reformu VŠ, jsou zastoupeni statisticky významně častěji (na hladině významnosti  $\alpha = 0,001$ ) v této kategorii než by odpovídalo náhodnému rozložení. Dva kladné symboly (++) indikují že počty v dané kategorii jsou častější na  $\alpha = 0,01$  a jeden kladný symbol (+) je častější na  $\alpha = 0,05$ . Totéž platí pro symboly záporné (-) pouze s tím rozdílem, že vypovídají o nižší než náhodném výskytu četností v dané kategorii.

Jiný příklad je v tabulce 2 (viz tab. 2). Z ní je zřejmé, že – jak se dalo předpokládat – profesori a docenti častěji (a sebevědoměji) než nižší pedagogické kategorie rozhodně souhlasí s tím, že pokud by v systému VŠ bylo více peněz, zvýšila by se kvalita poskytovaného vzdělání.

**Tab. 2:**

**Pokud by výdaje na vysoké školství u nás dosáhly úrovně vyspělých zemí, kvalita poskytovaného vzdělání na většině vysokých škol by se výrazně zvýšila.**

						celkem
		rozhodně souhlasím	spíše souhlasím	spíše nesouhlasím	rozhodně nesouhlasím	
Profesní zařazení	profesor/ka	46%	45%	8%	2%	100%
	docent/ka	45%	45%	8%	2%	100%
	odborný/á asistent/ka	39%	47%	12%	2%	100%
	jiné (asistent, lektor, atd.)	33%	49%	14%	4%	100%
Profesní zařazení	profesor/ka	+++	o	--	o	687
	docent/ka	+++	o	--	o	1 168
	odborný/á asistent/ka	-	o	+	o	3 321
	jiné (asistent, lektor, atd.)	---	o	+++	++	911

V tabulce 3 je vidět, že nejmladší věková kategorie – ve srovnání se staršími skupinami (50+) – akademických pracovníků je rozhodně pro zavedení prvků profesionálního řízení do řízení vysokých škol. Mladí akademici tak vyjadřují – jak lze předpokládat – „moderní“ pohled na problematiku řízení. Mnohem vyšší rozhodný souhlas s tímto výrokem – jak bylo lze předpokládat – také vyjádřili zastánci reforem ve vysokém školství.

**Tab. 3:**

**V řízení vysokých škol je třeba uplatnit více prvků profesionálního řízení velkých firem.**

		rozhodně souhlasím	spíše souhlasím	spíše nesouhlasím	rozhodně nesouhlasím	celkem
Věk	do 35 let	30%	43%	20%	7%	100%
	35 - 49 let	21%	40%	26%	13%	100%
	50 - 64 let	20%	40%	27%	14%	100%
	65 a více let	16%	41%	30%	12%	100%
Věk	do 35 let	+++	o	---	---	1 751
	35 - 49 let	o	o	o	+	1 834
	50 - 64 let	---	o	+	+++	1 741
	65 a více let	---	o	++	o	558
Postoj k reformě VŠ	ano	27%	43%	22%	8%	100%
	ne	11%	35%	32%	22%	100%
Postoj k reformě VŠ	ano	+++	+++	---	---	4 278
	ne	---	---	+++	+++	1 606

Tabulka 4 (viz tab. 4) ukazuje vztah mezi názorem na pracovní úvazky na dobu určitou a postavením v rámci pedagogické struktury. Odborní asistenti, u nichž lze předpokládat, že mají smlouvy právě na dobu určitou, vyjádřili menší podporu variantě „rozhodně souhlasím“ než profesori a docenti, kteří mají pravděpodobně smlouvy na dobu neurčitou.

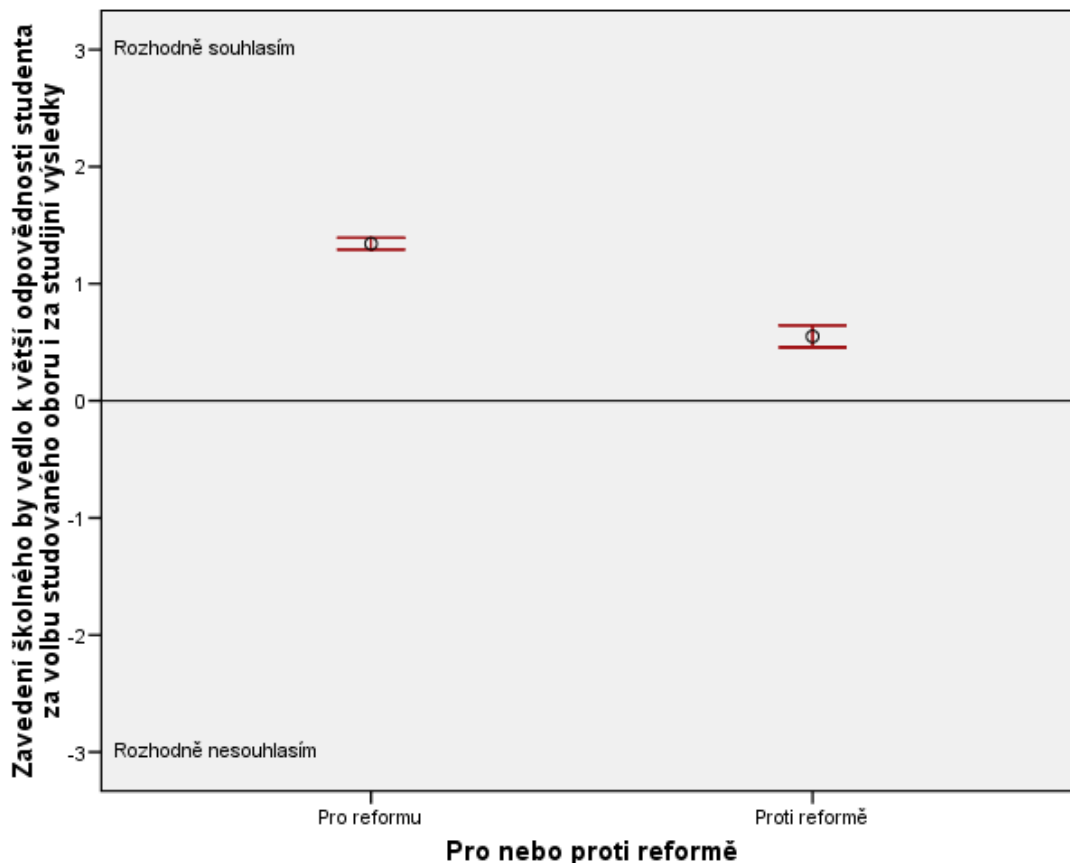
**Tab. 4:**

**Pracovní úvazky na dobu určitou omezují akademické svobody.**

		rozhodně souhlasím	spíše souhlasím	spíše nesouhlasím	rozhodně nesouhlasím	celkem
Profesní zařazení	profesor/ka	26%	26%	30%	18%	100%
	docent/ka	30%	31%	29%	10%	100%
	odborný/á asistent/ka	38%	32%	22%	8%	100%
	jiné (asistent, lektor, atd.)	32%	35%	25%	9%	100%
Profesní zařazení	profesor/ka	---	---	+++	+++	667
	docent/ka	--	o	+++	o	1 165
	odborný/á asistent/ka	+++	o	---	---	3 289
	jiné (asistent, lektor, atd.)	o	+	o	o	868

Konečně z grafu 1 (viz Graf 1) je patrné, že zastánci reformy v průměru častěji vyjadřovali souhlas s výrokem o pozitivních dopadech zavedení školného na volbu oboru a studijní výsledky (průměr = 1,34) než odpůrci reformy (průměr = 0,55).<sup>11</sup>

**Graf 1:**



**Shrnutí:** Všechny výše uvedené výsledky jsou v souladu s teoretickými očekávaními, takže je možno konstatovat, že výzkum přinesl výsledky, které naplňují požadavek prediktivní validity.

## 6. CELKOVÉ SHRNU TÍ ANALÝZY

Rozbor položek, které byly použity v dotazníku pro zjištění názorů akademických pracovníků ČR na reformu vysokého školství ukázal, že:

- Položky odpovídají kritériím relevantnosti, srozumitelnosti a adekvátnosti měřicí stupnice, takže skýtají potenci pro validní měření.
- Položky jsou formulovány v duchu metodologických zásad, jimiž se řídí provedení sociologického výzkumu za použití dotazníku.
- Položky dotazníku nemají sugestivní a „návodnou“ podobu.

<sup>11</sup> Graf zobrazuje průměrnou hodnotu postoje k efektům zavedení školného v jednotlivých skupinách a její intervaly spolehlivosti na hladině  $\alpha = 0,05$ .



- Dramaturgie dotazníku (strukturace položek a jejich umístění v dotazníku) odpovídá metodologickým principům a doporučením.
- Výsledky výzkumu jsou v souladu s prediktivní validitou

Z výše uvedených konstatování tedy vyplývá celkový závěr, že použitý dotazník je nástrojem, který skýtá záruku validních dat.

## 7. ZÁVĚR

V této expertíze jsem se zabýval analýzou nástroje použitého ve výzkumu akademických pracovníků ČR, který především zjišťoval „klíma“, jež panuje na českých vysokých školách a jejich fakultách týkající se reformy vysokého školství. Rozbor položek dotazníku z hlediska jejich validity prokázal, že všechny použité položky (otázky nebo výroky), jsou v souladu s metodologickými požadavky, které jsou kladeny na výzkum prostřednictvím dotazníku. Rozbor výsledků výzkumu navíc prokázal, že získané údaje odpovídají vstupním předpokladům o logických souvislostech mezi relevantními proměnnými. **Z výše uvedeného vyplývá, že výsledky výzkumu jsou z hlediska použité metodologie validní.**

Na samotný závěr je třeba učinit důležitou metodologickou poznámku: neexistuje univerzální validní měření konceptu. V sociologických výzkumech měříme velmi často nově se objevující jevy, k nimž je třeba vždy vytvářet nové a nové nástroje měření a zachycovat indikátory těchto jevů. Tvorba takových nástrojů je významným tvůrčím a heuristickým prvkem každého sociologického výzkumu. Analyzovaný nástroj změřil postoje české akademické obce ve vztahu k mnoha prvkům reformy. Pro výzkum provedený na základě standardizovaného dotazování (dotazníku) platí, že získáváme odpovědi pouze v okruhu otázek, které jsme položili. Je samozřejmě možné, měřit tyto postoje prostřednictvím jiných položek a jiných indikátorů. Absolutní měřítko „správnosti“ zvolených ukazatelů neexistuje.