



**PŘÍRUČKA PRO ŽADATELE  
OPERAČNÍHO PROGRAMU VÝZKUM A VÝVOJ  
PRO INOVACE  
2007 - 2013**

## SEZNAM ZMĚN

| Kapitola č. | Změny v textu oproti verzi předcházející   |
|-------------|--|
| 1.3         | <ul style="list-style-type: none"> <li>* Doplněny pojmy „Cost – Benefit Analysis (CBA)“, „ESOP“ a „Studie proveditelnosti“.</li> <li>* Upřesnění pojmů „Datum ukončení projektu“, „Datum zahájení realizace projektu“ a „Smluvní výzkum“.</li> <li>* Pojem „Indikátory“ nahrazen pojmem „Monitorovací indikátory“, upřesnění tohoto pojmu.</li> <li>* V definici pojmu „Zprostředkující subjekt“ vypuštěno „a v Příručce pro příjemce“.</li> </ul>   |
| 2.5         | <ul style="list-style-type: none"> <li>* Poslední odstavec, ř. 1: „posouzení uznatelnosti nákladů“ opraveno na „posouzení způsobilosti výdaje“.</li> <li>* Poslední odstavec, ř. 7: upřesnění odkazu na kapitolu v Prováděcím dokumentu k OP VaVpl „Vystěhování kapacit VaV z Prahy“.</li> </ul>   |
| 2.6         | <ul style="list-style-type: none"> <li>* Doplněn poslední odstavec s upozorněním na účelové dělení projektů.</li> </ul>  |
| 2.8         | <ul style="list-style-type: none"> <li>* Upravena kapitola. Došlo k upřesnění pojmu „Monitorovací indikátory“, doplněny informace o monitorovacích zprávách. Vyjmut indikativní seznam projektových indikátorů pro prioritní osu 2, přidán odkaz na novou přílohu č. 8 Monitorovací indikátory na úrovni priority a projektu uvedené v rámci prioritní osy 2 – Regionální VaV centra Operačního programu VaVpl.</li> </ul>   |
| 2.9         | <ul style="list-style-type: none"> <li>* Odst. 3: Doplněna podmínka udržitelnosti projektu.</li> <li>* Odstavec č. 7 (Plán výnosů): Doplněno upřesnění týkající se udržitelnosti v případě mzdových nákladů výzkumných pracovníků.</li> <li>* Odstavec č. 8 (Plán re-investic): Doplněno upřesnění týkající se plánu re-investic a prostředků na jejich pokrytí.</li> </ul>  |
| 2.10.2      | <ul style="list-style-type: none"> <li>* Upřesnění bodu c).</li> <li>* Poslední rámeček: „po celou dobu realizace projektu“ opraveno na „po celou dobu udržitelnosti projektu“.</li> </ul>   |
| 2.10.3      | <ul style="list-style-type: none"> <li>* Doplněna poznámka pod čarou č. 22.</li> </ul>   |
| 2.10.4      | <ul style="list-style-type: none"> <li>* Odst. 2c): Doplněno „zajištění ochrany práv třetích osob“.</li> <li>* Odst. 2h): Doplněn bod iii. „Způsob komunikace mezi partnery a příjemcem a komunikace s ŘO OP VaVpl“.</li> <li>* Odst. 2: Doplněny body k) – o).</li> </ul>   |
| 2.11        | <ul style="list-style-type: none"> <li>* V posledním odstavci doplněno „doporučujícího stanoviska Řídicího orgánu“.</li> </ul>   |
| 2.12        | <ul style="list-style-type: none"> <li>* Doplněna podmínka týkající se časového hlediska způsobilosti výdajů.</li> <li>* Doplněno doporučení ŘO OP VaVpl týkající se stanovování cen za externí dodávky a služby.</li> <li>* 1. rámeček: Změna číslování jednotlivých bodů.</li> <li>* 1. rámeček: Doplněn bod A) specifikující časovou způsobilost výdajů.</li> <li>* 1. rámeček: bod B) problematika pronájmu - doplněn poslední odstavec týkající se možnosti prolomení 20% limitu na start-up grant.</li> <li>* 1. rámeček: doplněn bod D) popisující omezení výše způsobilých výdajů v rámci položky 1 rozpočtu – Příprava projektu.</li> <li>* 1. rámeček: Doplněny body E) – G).</li> </ul> |

|               |   |
|---------------|---|
| 2.13          | <ul style="list-style-type: none"> <li>* Doplněna poznámka pod čarou č. 31.</li> <li>* Poslední odrážka: „výdaje na činnosti prováděné jakožto povinné ze zákona“ opraveno na „výdaje na činnosti prováděné žadatelem/příjemcem či partnerem bez ohledu na realizaci projektu“.</li> <li>* Doplněna nová odrážka – „success fee“.</li> </ul>  |
| 2.14          | <ul style="list-style-type: none"> <li>* Odst. 4: Vyškrtnuto „kolaborativního výzkumu“.</li> </ul>  |
| 2.15.1        | <ul style="list-style-type: none"> <li>* Odst. 3: Doplněno „ pokud realizace projektu začala již před vydáním Rozhodnutí“.</li> </ul>   |
| 3.2           | <ul style="list-style-type: none"> <li>* Přeformulována 1. a 2. odrážka.</li> </ul>   |
| 3.3           | <ul style="list-style-type: none"> <li>* Bod b): „Horizontální priority“ opraveno na „Horizontální témata“.</li> <li>* V textu opraven název přílohy č. 7.</li> </ul>   |
| 3.4.1         | <ul style="list-style-type: none"> <li>* Bod 1: Zobecněna definice velkého projektu. Upřesněna informace k projektům, jejichž celkové náklady překračují hranici 1 mld. Kč. Doplněn poslední odstavec o nemožnosti navýšení způsobilých výdajů.</li> <li>* Bod 2: Doplněn o informace k CBA a jazykové verzi předkládaných dokumentů. Opraven název přílohy č. 7.</li> <li>* Bod 3: Aktualizována informace o zpřístupnění elektronického formuláře Projektové žádosti a postupu pro vyplnění.</li> <li>* Bod 4: Odstraněna informace o anglické verzi Projektové žádosti. Upozornění v 1. rámečku přesunuto do bodu 2. Upřesnění 4., 7. a 8. odstavce.</li> </ul>  |
| 3.4.2         | <ul style="list-style-type: none"> <li>* Upraven text v posledním rámečku – kontaktní adresy.</li> </ul>  |
| 3.6           | <ul style="list-style-type: none"> <li>* Bod 5: Upřesněn 3. odstavec.</li> <li>* Bod 10: Upřesněn.</li> </ul>   |
| 3.7           | <ul style="list-style-type: none"> <li>* Do rámečků doplněno upozornění na možnost dodatečných kritérií v rámci výzev.</li> </ul>   |
| Seznam zkratk | <ul style="list-style-type: none"> <li>* Upřesnění zkratk CERA, FS (CF) a RIV.</li> <li>* Doplnění zkratk pro monitorovací zprávu (MZ) a Prováděcí dokument k OP VaVpl (PD).</li> </ul>   |
| Seznam příloh | <ul style="list-style-type: none"> <li>* Upřesněny názvy příloh.</li> <li>* Doplněna příloha č. 8 Monitorovací indikátory na úrovni priority a projektu uvedené v rámci prioritní osy 2 – Regionální VaV centra Operačního programu VaVpl.</li> </ul>   |
| Příloha č. 2  | <ul style="list-style-type: none"> <li>* Název přílohy opraven na „Pravidla pro výběr dodavatelů v rámci OP VaVpl“.</li> <li>* V relevantních případech „MŠMT“ nahrazeno v textu za „ŘO OP VaVpl“.</li> <li>* Upraveny body B.7, B.8, B.11 a B.12.</li> <li>* Doplněny body B.13, B.14 a B.15.</li> <li>* II. Zvláštní část: ř. 1 – text v závorce opraven na „C-D“. Upřesněn 2. odstavec. Ve 3. odstavci text „posudek o ekonomické výhodnosti“ nahrazen za „posudek o potřebnosti a výhodnosti“.</li> <li>* Bod C.1: Ve 3. odstavci odstraněna věta o povinné kopii plné moci. Poslední odstavec přesunut do bodu B.13.</li> <li>* Bod C.14: Odstraněn – informace o postupu v případě zakázky realizované ekonomicky spřízněnou osobou přesunuta do posledního odstavce bodu B.</li> <li>* Bod E: Změna číslování – III. Informativní část.</li> <li>* III. Informativní část: Odstraněna poslední věta 3. odstavce. Doplněn poslední odstavec s doporučením stanovit ceny pro jednotlivá plnění.</li> </ul> |

|              |   |
|--------------|---|
| Příloha č. 4 | <ul style="list-style-type: none"> <li>* Odst. 1: Doplněno „Příručka pro příjemce“.</li> <li>* Bod 1: Opraven název „Pravidla pro výběr dodavatelů“.</li> <li>* Bod 13: Doplněno „od ukončení projektu“.</li> </ul>   |
| Příloha č. 5 | <ul style="list-style-type: none"> <li>* Odst. 1: Stylistické úpravy.</li> <li>* Odst. 2: Aktualizace struktury formuláře Benefit7.</li> <li>* Odst. 3: Upřesnění informace o předkládání příloh.</li> <li>* Harmonogram předkládání příloh: Doplněno datum pro nejzazší předložení druhé části Přílohy č. 12. Datum vydání Rozhodnutí nahrazeno datem 30. 11. 2009. Odstraněna výjimka pro předložení Přílohy č. 16, doplněno „včetně pravomocného stavebního povolení“.</li> </ul>  |
| Příloha č. 6 | <ul style="list-style-type: none"> <li>* Doplněny formální požadavky na zpracování příloh.</li> <li>* Doplnění požadavku české i anglické verze u plné CBA.</li> <li>* Příloha č. 4 – Doklady o přijatelnosti žadatele a partnera: Doplnění poznámky na konci textu.</li> <li>* Příloha č. 5 – Potvrzení o bezdlužnosti: Doplnění informace, že potvrzení, ani čestné prohlášení nesmí být starší než 90 dnů.</li> <li>* Příloha č. 12 – Územní rozhodnutí / souhlas: Do poznámky doplněno datum pro nejzazší předložení druhé části přílohy.</li> <li>* Příloha č. 13 – Stavební povolení / ohlášení stavby: Do poznámky doplněno datum pro nejzazší předložení druhé části přílohy.</li> <li>* Odstraněny přílohy č. 19, 20 a 21 (Monitorovací ukazatele projektu, Rozpočet a Prohlášení žadatele/partnera).</li> <li>* Doplněna nová Příloha č. 20 – Nepovinná příloha.</li> </ul> |
| Příloha č. 7 | <ul style="list-style-type: none"> <li>* Oddíl B: Nahrazení slova „pracovní balíček“ slovem „výzkumný program“.</li> <li>* Oddíl P: Doplněno upřesnění ohledně příloh, jejich jazyka a délky vkládaných životopisů.</li> </ul>  |

## OBSAH

|  |           |
|--|-----------|
| <b>1. ZÁKLADNÍ INFORMACE PRO ŽADATELE .....</b>  | <b>6</b>  |
| 1.1 Úvod .....   | 6         |
| 1.2 Definice pojmů v oblasti fondů SF .....  | 6         |
| 1.3 Definice pojmů v rámci OP VaVpl .....  | 8         |
| <b>2. ZVOLENÁ STRATEGIE OP VÝZKUM A VÝVOJ PRO INOVACE .....</b>                        | <b>18</b> |
| 2.1 Cíl OP VaVpl .....   | 18        |
| 2.2 Tematické zaměření .....   | 21        |
| 2.3 Koherence OP VaVpl s relevantními strategickými dokumenty .....                    | 21        |
| 2.4 Podrobnější charakteristika jednotlivých prioritních os OP VaVpl .....             | 22        |
| 2.5 Umístění projektu .....  | 28        |
| 2.6 Velikost projektů .....  | 29        |
| 2.7 Doba realizace projektů .....  | 30        |
| 2.8 Monitorovací indikátory projektu .....   | 30        |
| 2.9 Udržitelnost projektu .....  | 34        |
| 2.10 Příjemce podpory .....  | 37        |
| 2.10.1 Podmínky přijatelnosti příjemce v rámci prioritní osy 1 a prioritní osy 2 ..... | 37        |
| 2.10.2 Posuzování podmínek .....   | 38        |
| 2.10.3 Příjemce dle právní formy .....   | 40        |
| 2.10.4 Zapojení více subjektů do projektu .....  | 41        |
| 2.11 Forma a míra podpory .....  | 43        |
| 2.12 Způsobilé výdaje .....  | 43        |
| 2.13 Nezpůsobilé výdaje .....  | 49        |
| 2.14 Veřejná podpora .....   | 50        |
| 2.15 Způsoby proplácení .....  | 52        |
| 2.15.1 Ex-ante financování .....   | 52        |
| 2.15.2 Ex-post financování .....   | 53        |
| <b>3. JAK ŽÁDAT O DOTACI .....</b>   | <b>54</b> |
| 3.1 Výzva k předkládání projektů .....   | 54        |
| 3.2 Projektová žádost .....  | 55        |
| 3.3 Obsah Projektové žádosti .....   | 56        |
| 3.4 Předkládání projektových žádostí .....   | 57        |
| 3.4.1 Postup vypracování Projektové žádosti .....                                      | 57        |
| 3.4.2 Doručení Projektové žádosti .....  | 60        |
| 3.5 Formální a věcná kontrola Projektové žádosti .....                                 | 61        |
| 3.6 Postup hodnocení .....   | 62        |
| 3.7 Oblasti hodnotících kritérií .....   | 66        |
| <b>SEZNAM ZKRATEK .....</b>  | <b>69</b> |
| <b>SEZNAM PŘÍLOH: .....</b>  | <b>70</b> |

## 1. ZÁKLADNÍ INFORMACE PRO ŽADATELE

### 1.1 Úvod

Řídící orgán Operačního programu Výzkum a vývoj pro inovace (dále jen ŘO OP VaVpl), kterým je Ministerstvo školství, mládeže a tělovýchovy, Vám s potěšením předkládá Příručku pro žadatele Operačního programu Výzkum a vývoj pro inovace (dále jen OP VaVpl), která by měla přispět k větší informovanosti žadatelů o finanční podporu z prostředků Evropského fondu pro regionální rozvoj a státního rozpočtu ČR (dále jen SR ČR).

Příručka je určena především těm z Vás, kteří uvažují o přípravě návrhu projektu v některé z oblastí týkajících se rozvoje výzkumu a vývoje (dále jen VaV) v ČR (mimo území hlavního města Prahy).

Věříme, že předkládaná příručka vycházející z Operačního programu Výzkum a vývoj pro inovace (dále jen OP VaVpl), schváleného Evropskou komisí (dále jen EK) v září 2008, a Prováděcího dokumentu k OP VaVpl (dále jen PD) Vám usnadní orientaci v nabídce programu, napomůže při formulaci návrhu projektu a zároveň Vás provede podmínkami, za kterých můžete čerpat prostředky na financování svých projektů.

Vzhledem k vydání této příručky v souvislosti s vyhlášením první výzvy OP VaVpl v rámci prioritní osy 2 pro běžné projekty je tato verze příručky zacílena především na informace a specifika týkající se této prioritní osy a běžných projektů.

Příručka bude postupně aktualizována v závislosti na změnách a potřebách týkajících se zveřejnění detailnějších informací v souvislosti s touto a dalšími vyhlášenými výzvami v rámci OP VaVpl.

Aktuální informace naleznete na [www.msmt.cz/strukturalni-fondy/op-vavpi](http://www.msmt.cz/strukturalni-fondy/op-vavpi).

### 1.2 Definice pojmů v oblasti fondů SF

#### Strukturální fondy (SF)

Strukturální fondy jsou určeny pro chudší nebo jinak znevýhodněné regiony (např. venkovské a problémové městské oblasti, upadající průmyslové oblasti, oblasti s geografickým nebo přírodním znevýhodněním, jako například řídké osídlené oblasti a pohraniční regiony).

V programovém období 2007 – 2013 existují dva strukturální fondy:

- 1) Evropský fond pro regionální rozvoj (ERDF): podporuje primárně **investiční (infrastrukturní) projekty**.

2) Evropský sociální fond (ESF): podporuje **neinvestiční** (neinfrastrukturní) **projekty**.

Strukturální fondy jsou finančními nástroji Evropského Společenství (ES), které přispívají k dosažení obecných cílů, stanovených v člancích 158-162 Smlouvy o založení ES (posilování hospodářské a sociální soudržnosti, snižování rozdílů mezi úrovní rozvoje různých regionů). V případě OP VaVpl bude spolufinancování ze strukturálních fondů zajišťováno z ERDF.

Podrobnosti o využívání strukturálních fondů jsou stanoveny zejména v následujících předpisech:

- Nařízení Rady (ES) č. 1083/2006 o obecných ustanoveních o Evropském fondu pro regionální rozvoj, Evropském sociálním fondu a Fondu soudržnosti a o zrušení nařízení (ES) č. 1260/1999 (dále v textu jen „Obecné nařízení“);
- Nařízení Evropského parlamentu a Rady (ES) č. 1080/2006 o Evropském fondu pro regionální rozvoj a o zrušení nařízení (ES) č. 1783/1999;
- Nařízení Evropského parlamentu a Rady (ES) č.1081/2006 o Evropském sociálním fondu a o zrušení nařízení (ES) č. 1784/1999;
- Nařízení Komise (ES) č. 1828/2006, kterým se stanoví prováděcí pravidla k nařízení Rady (ES) č. 1083/2006 o obecných ustanoveních týkajících se Evropského fondu pro regionální rozvoj, Evropského sociálního fondu a Fondu soudržnosti a k nařízení Evropského parlamentu a Rady (ES) č. 1080/2006 o Evropském fondu pro regionální rozvoj.

### Cíle regionální politiky EU

V období 2007– 2013 je prostřednictvím strukturálních fondů a Fondu soudržnosti podporováno dosažení tří prioritních cílů politiky hospodářské a sociální soudržnosti EU. Konkrétně se jedná o tyto cíle:

- 1) **Cíl Konvergence:** podpora hospodářského a sociálního rozvoje regionů na úrovni NUTS II s hrubým domácím produktem (HDP) na obyvatele nižším než 75 % průměru tohoto ukazatele pro celou Evropskou unii. Dále jsou k čerpání z tohoto cíle způsobilé státy, jejichž hrubý národní důchod (HND) na obyvatele je nižší než 90 % průměru tohoto ukazatele pro celou Evropskou unii. Tento cíl je financovaný z ERDF, ESF a FS a v České republice pod něj spadají všechny regiony soudržnosti s výjimkou hl. m. Prahy.
- 2) **Cíl Regionální konkurenceschopnost a zaměstnanost:** podpora regionů na úrovni NUTS II nebo NUTS I, které přesahují limitní ukazatele pro zařazení

do cíle Konvergence. Tento cíl je financovaný z ERDF a ESF a v České republice pod něj spadá hl. m. Praha.

- 3) **Cíl Evropská územní spolupráce:** podpora přeshraniční spolupráce regionů na úrovni NUTS III nacházejících se podél všech vnitřních a některých vnějších pozemních hranic a všech regionů úrovně NUTS III podél námořních hranic, které jsou od sebe obecně vzdáleny nejvýše 150 kilometrů. Dále je podporována meziregionální a nadnárodní spolupráce regionů. Tento cíl je financovaný z ERDF a v České republice pod něj spadají všechny regiony.

**Podpora z OP VaVpl je poskytována v rámci cíle „Konvergence“.**

### Regiony NUTS

Zavedená zkratka pro tzv. „nomenklaturu územních statistických jednotek“ (NUTS), vymezená v rámci Evropských společenství podle jednotných kritérií, slouží ke statistickým účelům a z části i pro potřeby programování v rámci evropských fondů.

Česká republika (odpovídající úrovni NUTS I) je tradičně dělena na 14 krajů odpovídajících úrovni NUTS III a **8 regionů soudržnosti** odpovídajících úrovni NUTS II. Právě na úroveň NUTS II je totiž směřována podpora z fondů EU v cíli Konvergence a částečně též Regionální konkurenceschopnost a zaměstnanost.

Kromě tří úrovní NUTS ještě existují dvě nižší úrovně územně správního statistického členění, které však již nejsou určující pro rozdělení prostředků z fondů EU. Jedná se o tzv. **místní administrativní jednotky (LAU)**. Do úrovně LAU I v územním členění České republiky spadají okresy, do úrovně LAU II – obce.

## 1.3 Definice pojmů v rámci OP VaVpl

### Běžný projekt

Projekt, financovaný z ERDF, jehož celkové náklady nepřekročí částku 50 mil. € (viz též dále definice pojmů „projekt“ a „velký projekt“).

### Cost – Benefit Analysis (CBA)

Cost – Benefit Analysis (Analýza nákladů a přínosů) je metodický postup, který svým průběhem postupně zodpovídá základní otázku: „Co komu realizace investičního projektu přináší a co komu ubírá?“ Takto vymezené dopady akce jsou následně agregovány, převedeny na hotovostní toky a zahrnuty do výpočtu rozhodujících ukazatelů, na základě nichž lze rozhodnout, zda je projekt ve svém důsledku pro společnost přínosem či nikoli. V případě srovnávání dvou nebo více investic, pak umožňují vypočtené ukazatele stanovit jejich pořadí neboli určit preferenci jednoho projektu před druhým.



### **Centrum excelence (CE)**

Tematicky jasně vyprofilované pracoviště výzkumu a vývoje (např. ústav vysoké školy (VŠ), výzkumný ústav, nebo jeho jasně organizačně vymezená a účetně oddělená část, nebo obdobně vyčleněné společné pracoviště několika výzkumných institucí). Centrum excelence je aktivní ve výzkumné činnosti, často mezioborové povahy, a programově propojuje výzkum a vývoj (dále jen „VaV“), vzdělávání (zejména studentů doktorských studijních programů a mladých výzkumných pracovníků) a inovační činnost. Centrum excelence dosahuje v personálním zabezpečení a technickém vybavení kritických velikostí, aby bylo schopno dosahovat mimořádně kvalitních výsledků ve výzkumu v mezinárodním měřítku. Formou dlouhodobých strategických partnerství spolupracuje s prestižními zahraničními pracovišti VaV, jakož i se subjekty z aplikační sféry a s dalšími významnými pracovišti v daném oboru na národní úrovni. Výnosy ze zahraničních zdrojů (se zohledněním oborových specifik) se významně podílejí na celkovém VaV rozpočtu centra i na celkových provozních nákladech centra.

### **Datum ukončení infrastrukturní části projektu**

Tímto datem se rozumí poslední den pro řádné a včasné ukončení<sup>1</sup> infrastrukturní<sup>2</sup> části projektu žadatelem, vyplývající ze smlouvy s dodavatelem (s nejpozdějším termínem plnění).

Datum ukončení infrastrukturní části projektu je definováno v příslušné výzvě a Rozhodnutí a zároveň nesmí přesahovat **30. 6. 2015**.

### **Datum ukončení projektu**

Toto datum znamená poslední den pro řádné a včasné ukončení<sup>3</sup> projektu žadatelem. K datu ukončení projektu bude ŘO posuzováno i dosažení předepsaných výstupů projektu.

V případě, že pro využívání výstupů projektu je třeba vydání povolení či rozhodnutí příslušného orgánu, může být projekt dokončen nejdříve dnem, kdy toto povolení či rozhodnutí nabude právní moci.

Datum ukončení projektu, které je zároveň nejpozdějším datem pro vznik a úhradu způsobilých výdajů, může být upraveno v příslušné výzvě a zároveň nesmí přesahovat **31. 12. 2015**.

<sup>1</sup> ukončení fyzické, nikoli administrativní.

<sup>2</sup> Tj. investiční části projektu zaměřené na pořízení nemovitostí, strojů, zařízení a technologií, s výjimkou těch strojů, zařízení a technologií, které nemají významný dopad na funkčnost výstupů projektu (např. nábytek, kancelářský software apod.).

<sup>3</sup> roz. dokončení fyzické, nikoli administrativní.

### **Datum zahájení realizace projektu**

Toto datum znamená den stanovený žadatelem, od kterého hodlá započít s realizací projektu. Doporučujeme zvolit datum, od kterého žadatel započal/započne práce na projektu, které jsou součástí způsobilých výdajů projektu (např. příprava projektové dokumentace). Nejdříve možným datem pro vznik způsobilých výdajů projektu je 1. 1. 2008. Výdaje vzniklé před tímto datem nemohou být považovány za způsobilé. Podrobnější informace ke způsobilosti výdajů naleznete v kapitole 2.12 Způsobilé výdaje.

### **Dlouhodobé základní směry výzkumu (DZSV<sup>4</sup>)**

Strategický dokument podléhající schválení Vládou ČR, který na základě analýzy potřeb a potenciálu určuje prioritní výzkumné obory ČR z hlediska dlouhodobého rozvoje VaV.

### **Dotace**

Dotace znamená pro potřeby tohoto dokumentu nejen peněžní prostředky státního rozpočtu, státních finančních aktiv nebo Národního fondu poskytnuté právnickým osobám na stanovený účel<sup>5</sup>, ale rovněž i tytéž účelově určené prostředky poskytnuté subjektům bez právní subjektivity.

### **ESOP**

ESOP – elektronický systém Operačního programu Výzkum a vývoj pro inovace. Výstup z elektronického systému ESOP je povinnou součástí Projektové žádosti.

### **Infrastruktura**

Zařízení nebo podpůrná činnost výzkumu, vývoje a inovací, která je podporována z veřejných prostředků a která může zahrnovat:

1. služby pro výzkum, vývoj a inovace,
2. speciální výzkumná zařízení včetně jejich pořízení, souvisejících investic a zajištění jejich činnosti, která jsou nezbytná pro část výzkumné a vývojové činnosti a která jsou zřizována výzkumnými organizacemi pro využití pouze jimi samými,

<sup>4</sup> Dokument DZSV podléhá pravidelné aktualizaci; naposledy byl aktualizován usnesením vlády ze dne 18. října 2006 č. 1192. Jeho další aktualizace se předpokládá v první polovině roku 2009 v souvislosti s tvorbou nové Národní politiky výzkumu, vývoje a inovací ČR na léta 2009 až 2015 a s připravovanou novelou zákona č. 130/2002 Sb., o podpoře výzkumu a vývoje z veřejných prostředků a o změně některých souvisejících zákonů (zákon o podpoře výzkumu a vývoje). Současně se uvažuje o upřesnění či změně názvu tohoto dokumentu ve smyslu: „Priority aplikovaného výzkumu, vývoje a inovací na období 4 až 6 let“.

<sup>5</sup> Viz § 3 písm. a) zákona č. 218/2000 Sb., o rozpočtových pravidlech a o změně některých souvisejících zákonů (rozpočtová pravidla), ve znění pozdějších předpisů.

3. systémy pořizování a uchování dat,
4. činnost právnických osob zajišťujících administrativu a financování výzkumu, vývoje a inovací,
5. ověřování výsledků výzkumu a vývoje, zajišťování práv k nim a jejich rozšiřování.

### **Inovace**

Obnova a rozšíření škály výrobků a služeb a s nimi spojených trhů, vytvoření nových metod výroby, dodávek a distribuce, zavedení změn řízení, organizace práce, pracovních podmínek a kvalifikace pracovní síly. Dále se rozlišují<sup>6</sup>:

1. Inovace postupů, kterými se rozumí realizace nového nebo podstatně zdokonaleného způsobu výroby nebo poskytování služeb, včetně významných změn techniky, zařízení anebo programového vybavení.
2. Organizační inovace, kterými se rozumí realizace nového způsobu organizace obchodních praktik podniků, pracovišť nebo vnějších vztahů.

### **Kolaborativní výzkum**

Kolaborativním výzkumem se rozumí, v souladu s článkem 3.2.2 Rámce společenství pro státní podporu výzkumu, vývoje a inovací 2006/C 323/01, výzkum prováděný výzkumnou organizací ve spolupráci s dalšími subjekty (ať již výzkumnými organizacemi či podniky), kdy se tyto účastníci tohoto výzkumu podílejí na návrhu výzkumu, na samotné realizaci výzkumných aktivit, na způsobilých výdajích, na riziku a též výsledcích, a to za předem definovaných podmínek.

### **Monitorovací indikátory**

Monitorovací indikátory slouží pro monitorování průběhu a výsledku realizace projektů, oblastí podpory, prioritních os a programů vzhledem ke stanoveným cílům. Seznam sledovaných indikátorů schvaluje monitorovací výbor a je součástí Prováděcího dokumentu k OP VaVpl. Každý žadatel o finanční podporu je povinen v Projektové žádosti uvést cílové hodnoty předepsaných monitorovacích indikátorů projektu (projektových indikátorů). Projektové indikátory budou mít klíčový význam při hodnocení projektu a následně budou definovány jako součást Rozhodnutí. Plnění projektových indikátorů se vykazuje v monitorovacích zprávách. Nedodržení cílových hodnot závazných projektových indikátorů může vést k částečnému nebo dokonce i úplnému odebrání poskytnuté dotace.

Monitorovacím indikátorům se blíže věnuje kapitola 2.8 Monitorovací indikátory projektu.

<sup>6</sup> Viz např. Rámec společenství pro státní podporu výzkumu, vývoje a inovací, 2006/C 323/01, oddíl 2.2.

## Monitorovací systém

Informační systém, který slouží pro monitorování implementace programů a projektů spolufinancovaných ze strukturálních fondů a Fondu soudržnosti. Monitorovací systém OP VaVpl je koncipován jako tříúrovňový celek následujících vzájemně komunikujících informačních systémů:

- a) **Benefit7<sup>7</sup>** – webový účet příjemce, který je určen k předkládání Projektové žádosti, monitorovacích zpráv a žádostí o platbu.
- b) **Monit7+** – výkonný informační systém na úrovni ŘO, který umožňuje kompletní administraci projektů (od podání Projektové žádosti, hodnocení, výběr, až po realizaci), IS Monit7+ je prostřednictvím datového rozhraní propojen jak na MSC2007, tak i na Benefit7.
- c) **Monitorovací systém Central (MSC2007)** – centrální informační systém určený zejména pro úroveň Národního orgánu pro koordinaci a pro jednotlivé Řídicí orgány. MSC2007 slouží pro efektivní sledování průběhu realizace projektů a jako nástroj pro řízení operačních programů. Systém umožňuje centrální věcný a finanční monitoring programů a projektů, realizaci finančních toků podle Metodiky finančních toků a kontroly pro programové období 2007 – 2013 a elektronickou výměnu dat s podřízenými úrovněmi informačního monitorovacího systému, informačními systémy Ministerstva financí (zejména s účetním systémem Viola) a databází Evropské Komise SFC2007.

## Nezpůsobilé výdaje

Nezpůsobilé výdaje jsou výdaje, které nemohou být spolufinancovány ze strukturálních fondů. Pokud tyto výdaje v projektu existují, musí být vykázány ve finančním plánu projektu a být vždy financovány z vlastních zdrojů žadatele. Bližší vymezení těchto výdajů naleznete v kapitole

2.13 Nezpůsobilé výdaje.

## Obecné nařízení

Nařízení Rady (ES) č. 1083/2006 o obecných ustanoveních o Evropském fondu pro regionální rozvoj, Evropském sociálním fondu a Fondu soudržnosti a o zrušení nařízení (ES) č. 1260/1999, ve znění pozdějších předpisů.

## Operační program (OP)

Základní strategický dokument finanční a technické povahy pro konkrétní tematickou oblast nebo konkrétní region soudržnosti, který zpracovávají členské země EU. V OP

<sup>7</sup> Elektronický účet IS Benefit7 může být založen žadatelem nebo pověřenou osobou žadatele. Doporučujeme, aby zpracovatelem žádosti byla pověřená osoba žadatele, která bude v rámci projektu vykonávat roli hlavní kontaktní osoby.

jsou podrobně popsány cíle a priority, které požaduje členská země v dané oblasti dosáhnout v aktuálním programovacím období.

### **Partner**

Subjekt, který se společně se žadatelem podílí na přípravě a realizaci projektu financovaného ze strukturálních fondů. Náklady související s projektem vzniklé partnerovi, který se podílí na tvorbě a realizaci projektů, jsou součástí způsobilých výdajů projektu. Za účelem stanovení podílu partnerů při realizaci projektu je potřebné uzavřít smlouvu mezi žadatelem a partnery.

### **Prioritní osa**

Jedna z priorit operačního programu skládající se ze skupiny opatření, které spolu vzájemně souvisejí a které mají konkrétní měřitelné cíle.

### **Projekt**

Konkrétní ucelený podrobně rozpracovaný projektový záměr, který je popsán v Projektové žádosti. Projekt v sobě zahrnuje soubor aktivit směřujících k dosažení předem stanoveného a jasně definovaného cíle a je limitován určitým časem a rozpočtem. Obecná osnova projektu: Název projektu; Cíle projektu; Žadatel a partneři projektu; Místo a doba realizace projektu; Dopad realizace projektu na okolí; Technické řešení projektu (konkrétní aktivity); Ekonomická charakteristika projektu včetně rozpočtu a finančního plánu; Charakteristika žadatele; Lidské zdroje (vlastníci, zaměstnanci a management); Realizační plán - časový harmonogram; Výstupy projektu a jejich udržitelnost.

Projekty v rámci OP VaVpl se rozlišují na běžné projekty a velké projekty (viz definice Běžný projekt / Velký projekt).

### **Projektová žádost**

Formulář žádosti o poskytnutí dotace a jeho přílohy (povinné/nepovinné) obsahující informace o žadateli a projektu. Žádost vyplňuje žadatel elektronicky prostřednictvím webové aplikace BENEFIT7. Žadatel odevzdává tištěnou verzi Projektové žádosti a tištěné přílohy v požadované formě a rozsahu.

### **Příjemce podpory**

Subjekt, který splňuje podmínky stanovené konkrétní výzvou a kterému jsou na základě právního aktu Řídicího orgánu poskytnuty prostředky k realizaci projektu (více viz kapitola 2.10 Příjemce podpory).

### **Rámec**

Rámec Společenství pro státní podporu výzkumu, vývoje a inovací (2006/C 323/01).

### **Regionální VaV centrum**

Tematicky jasně vyprofilované pracoviště VaV (např. ústav VŠ, výzkumný ústav, nebo jeho jednoznačně organizačně vymezená a účetně oddělená část nebo obdobně vyčleněné společné pracoviště několika partnerů). Regionální VaV centrum je aktivní ve výzkumné činnosti, vytváří silné partnerské vazby s firmami a dalšími partnery z aplikační sféry, kteří se aktivně podílejí na strategickém směřování jeho činnosti, dosahuje úspěchů v produkci aplikovatelných výsledků a podílí se na vzdělávání a výchově lidských zdrojů pro VaV (zejména studentů magisterských studijních programů). Výnosy ze spolupráce s aplikační sférou se (se zohledněním oborových specifik) významně podílejí na celkovém VaV rozpočtu centra i na celkových provozních nákladech centra.

### **Regiony s povolenou podporou**

Regiony soudržnosti NUTS II na území ČR zařazené pod cíl Konvergence (všechny regiony, jejichž HDP měřený paritou kupní síly na jednoho obyvatele je nižší než 75 % průměru tohoto ukazatele pro celou Evropskou unii). Pro období 2007–2013 spadají pod cíl Konvergence všechny regiony ČR s výjimkou hl. m. Prahy. Konkrétně se jedná o následující regiony: Střední Čechy, Jihozápad, Severozápad, Severovýchod, Jihovýchod, Střední Morava a Moravskoslezsko.

### **Rozhodnutí o poskytnutí dotace (Rozhodnutí)**

Jedná se o právní akt poskytující peněžní prostředky příjemci dotace bez ohledu na jeho formu. Rozhodnutí je vydáváno Řídicím orgánem příslušného operačního programu, do jehož působnosti spadá daný projekt a který rozhoduje o poskytnutí dotace. Další náležitosti Rozhodnutí jsou stanoveny v § 14 zákona č. 218/2000 Sb., o rozpočtových pravidlech a o změně některých souvisejících zákonů (rozpočtová pravidla), ve znění pozdějších předpisů. Součástí tohoto právního úkonu mohou být i podmínky čerpání finančních prostředků.

### **Řídicí orgán (ŘO)**

Subjekt, který je odpovědný za řízení příslušného operačního programu včetně výběru projektů a dohledu nad jejich realizací. V ČR jsou řídicími orgány příslušná ministerstva nebo regionální rady.

Výkonem funkce Řídicího orgánu Operačního programu Výzkum a vývoj pro inovace (ŘO OP VaVpl) je pověřeno v souladu s usnesením vlády ČR ze dne 22. února 2006 č. 175 Ministerstvo školství, mládeže a tělovýchovy. Zabezpečením funkce ŘO OP VaVpl byla v rámci MŠMT ministrem pověřena Sekce řízení Operačních programů EU. Řídicí orgán je zodpovědný za řízení, koordinaci a implementaci OP VaVpl, plní úkoly vyplývající zejm. z čl. 60 Obecného nařízení. Indikativní výpis

činností ŘO OP VaVpl naleznete v textu OP VaVpl a v textu Prováděcího dokumentu k OP VaVpl.

### **Smluvní výzkum**

Smluvním neboli kontrahovaným výzkumem se rozumí v souladu s článkem 3.2.1 Rámce společenství pro státní podporu výzkumu, vývoje a inovací 2006/C 323/01, výzkum, který je prováděn výzkumnou organizací pro určitý podnik jako služba v situacích kdy i) výzkumná organizace obdrží úměrnou úplatu za poskytnutou službu a ii) podnik určí podmínky této služby. Podnik obvykle vlastní veškeré výsledky projektu a nese riziko neúspěchu.

### **Spin-off firma**

Firma, která využívá hmotného či nehmotného majetku jiného právního subjektu k zahájení svého podnikání s cílem komercializace výsledků VaV. Tento termín je používán často ve vztahu k VŠ, kdy jsou spin-off firmy zakládány pedagogy, výzkumníky, studenty a mladými výzkumnými pracovníky s podporou VŠ a dlouhodobou spoluprací s nimi.

### **Start-up grant**

Finanční prostředky projektu poskytované příjemci na pokrytí způsobilých výdajů, které mohou zahrnovat náklady na výzkumnou činnost a část provozních (včetně části mzdových) nákladů projektu uplatněného v prioritní ose 1 nebo 2 s cílem zajistit počáteční fáze výzkumných aktivit a činností **Centra excellence** nebo **Regionálního VaV centra** tak, aby po ukončení realizace projektu v rámci OP VaVpl existovaly podmínky pro plynulé pokračování činnosti těchto center s využitím kombinace národních finančních zdrojů, soukromých zdrojů a zdrojů ze zahraničí.

### **Studie proveditelnosti**

Studie proveditelnosti (Feasibility Study) je dokument, který souhrnně a ze všech realizačně významných hledisek popisuje investiční záměr. Jeho účelem je zhodnotit všechny realizační alternativy a posoudit realizovatelnost daného investičního projektu, jakož i poskytnout veškeré podklady pro samotné investiční rozhodnutí.

### **Transfer technologií**

Proces, při kterém je technologie, znalost a/nebo informace vytvořená v jedné organizaci, v jedné oblasti, nebo pro jeden účel aplikována nebo využita v jiné organizaci, v jiné oblasti nebo pro jiný účel.

### Unikátní infrastruktura VaV<sup>8</sup>

Jedinečné výzkumné zařízení, které je nezbytné pro ucelenou výzkumnou a vývojovou činnost s vysokou finanční a technologickou náročností a které je schvalováno vládou a zřizováno (tj. pořízeno, včetně souvisejících investic a zajištění jeho činnosti) jednou výzkumnou organizací pro využití i dalšími výzkumnými organizacemi.

### Velký projekt<sup>9</sup>

Projekt, spolufinancovaný z Evropského fondu pro regionální rozvoj, jehož celkové náklady jsou vyšší než 50 mil. EUR. Specifikem velkých projektů je skutečnost, že jejich schválení podléhá potvrzení ze strany EK (z téhož důvodu musí velký projekt doložit i některé dodatečné informace). Předkládání velkých projektů se předpokládá v prioritních osách 1 a 2.

### Veřejná podpora

Podpora poskytnutá v jakékoli formě z veřejných prostředků<sup>10</sup>, která splňuje znaky stanovené v článku 87 Smlouvy o založení ES a je tedy obecně zakázaná. Proto veškerá podpora splňující uvedené znaky může být poskytnuta pouze v souladu s článkem 87 a 88 Smlouvy o založení ES a se všemi pravidly týkající se veřejné podpory.

### Výzkum a vývoj (VaV)

Systematická tvůrčí činnost v oblasti

- a) **základního výzkumu**, tj. teoretická nebo experimentální práce prováděná zejména za účelem získání nových vědomostí o základních principech jevů nebo pozorovatelných skutečností, která není primárně zaměřena na uplatnění nebo využití v praxi,
- b) **aplikovaného výzkumu**, tj. teoretická a experimentální práce zaměřená na získání nových poznatků a dovedností pro vývoj nových nebo podstatně zdokonalených výrobků, postupů nebo služeb,
- c) **experimentálního vývoje**, tj. získávání, spojování, formování a používání stávajících vědeckých, technologických, obchodních a jiných příslušných poznatků a dovedností pro návrh nových nebo podstatně zdokonalených výrobků, postupů nebo služeb.

<sup>8</sup> Tato definice se shoduje s definicí **Velké infrastruktury** ve znění Vládního návrhu Novelu zákona 130/2002 Sb. S ohledem na terminologii použitou v textu OP VaVpl je však v textu Příručky pro žadatele zachován pojem **Unikátní infrastruktura VaV**.

<sup>9</sup> Velké projekty jsou řešeny v čl. 39 – 41 Obecného nařízení.

<sup>10</sup> Finanční prostředky poskytované ze strukturálních fondů jsou považovány za veřejné prostředky.



## Výzkumní pracovníci

Výzkumní pracovníci tvoří nejdůležitější skupinu zaměstnanců VaV a zabývají se koncepcí nebo tvorbou nových znalostí, výrobků, procesů, metod a systémů, případně takové projekty řídí, případně řídí projekty zahrnující uvedené činnosti (viz definice ČSÚ<sup>11</sup> – Českého statistického úřadu).

## Výzva (k předkládání žádostí)

Výzva je vyhlášována Řídicím orgánem příslušného programu. V termínu výzvy a podle podmínek v ní stanovených jsou přijímány projektové žádosti. Vyhlášení výzvy probíhá v tisku a na internetových stránkách. Každá výzva obsahuje číslo výzvy, název programu, prioritní osy a oblasti podpory, místo předložení Projektové žádosti (není-li jen elektronicky), den a datum, do kdy nejpozději musí být Projektová žádost předložena a odkaz, kde najít podrobnější informace, adresy a kontakty na odpovědné orgány (řídící orgány a zprostředkující subjekty).

## Zaměstnanci výzkumu a vývoje

Zaměstnanci výzkumu a vývoje jsou výzkumní pracovníci, kteří provádějí přímo VaV, dále pomocní, techničtí a ekvivalentní pracovníci (technici) a další pomocní (ostatní) pracovníci (řemeslníci, sekretářky, úředníci, manažeři). Kategorie zaměstnanci zahrnuje všechny osoby 15leté a starší, placené v zaměstnání. Formální vazbou k zaměstnání se rozumí především pracovní poměr, dohoda o pracovní činnosti, ale i dohoda o provedení práce (viz definice ČSÚ).

## Zprostředkující subjekt

Subjekt, který se na základě pověření ŘO OP VaVpl podílí na implementaci operačních programů a vykonává řadu činností, při nichž dochází k nejčastějšímu kontaktu se žadatelem a příjemcem podpory (např. vypisování výzev, vybírání a hodnocení projektových žádostí, konzultace se žadatelem a příjemcem podpory, apod.)

**Pro účely implementace OP VaVpl nebude k výkonu dílčích činností pověřena jako zprostředkující subjekt žádná další právnická osoba mimo řídicí orgán OP VaVpl.** Aktivitě spojené s implementací budou rozděleny mezi jednotlivé útvary MŠMT, zejména odbor řízení OP VaVpl MŠMT a odbor CERA (Czech Education and Research Agency) MŠMT. Rozdělení implementačních činností je podrobněji popsáno v textu OP VaVpl a v textu Prováděcího dokumentu k OP VaVpl.

## Způsobilé výdaje

Za způsobilé výdaje projektů realizovaných v rámci OP VaVpl jsou považovány ty, které jsou v souladu s legislativou ES a legislativou ČR (např. v oblasti zadávání

<sup>11</sup> <http://www.czso.cz>

veřejných zakázek, hospodářské soutěže a veřejné podpory podnikům, životního prostředí apod.). Způsobilé výdaje jsou na úrovni ČR specifikovány v dokumentu „Pravidla způsobilých výdajů pro programy spolufinancované ze strukturálních fondů a Fondu soudržnosti na programové období 2007-2013“.

Způsobilé jsou jen ty výdaje, které jsou vynaložené v souladu se všemi pravidly způsobilosti výdajů a Pravidly pro výběr dodavatelů, které tvoří přílohu tohoto dokumentu.

Pro jednotlivé výzvy a prioritní osy OP VaVpl budou Řídicím orgánem vymezeny konkrétní výdaje, které bude, za splnění všech náležitostí, možno považovat za způsobilé (více viz kapitola 2.12 Způsobilé výdaje).

V souvislosti se způsobilými výdaji bylo zejména v minulém programovém období (2004-2006) používáno termínu „Uznatelné náklady“. Oba zmíněné termíny znamenají totéž, avšak z hlediska dodržování jednotného celostátního názvosloví pro období 2007- 2013 je doporučeno používat termínu způsobilé výdaje.

### **Žadatel**

Subjekt předkládající Projektovou žádost.

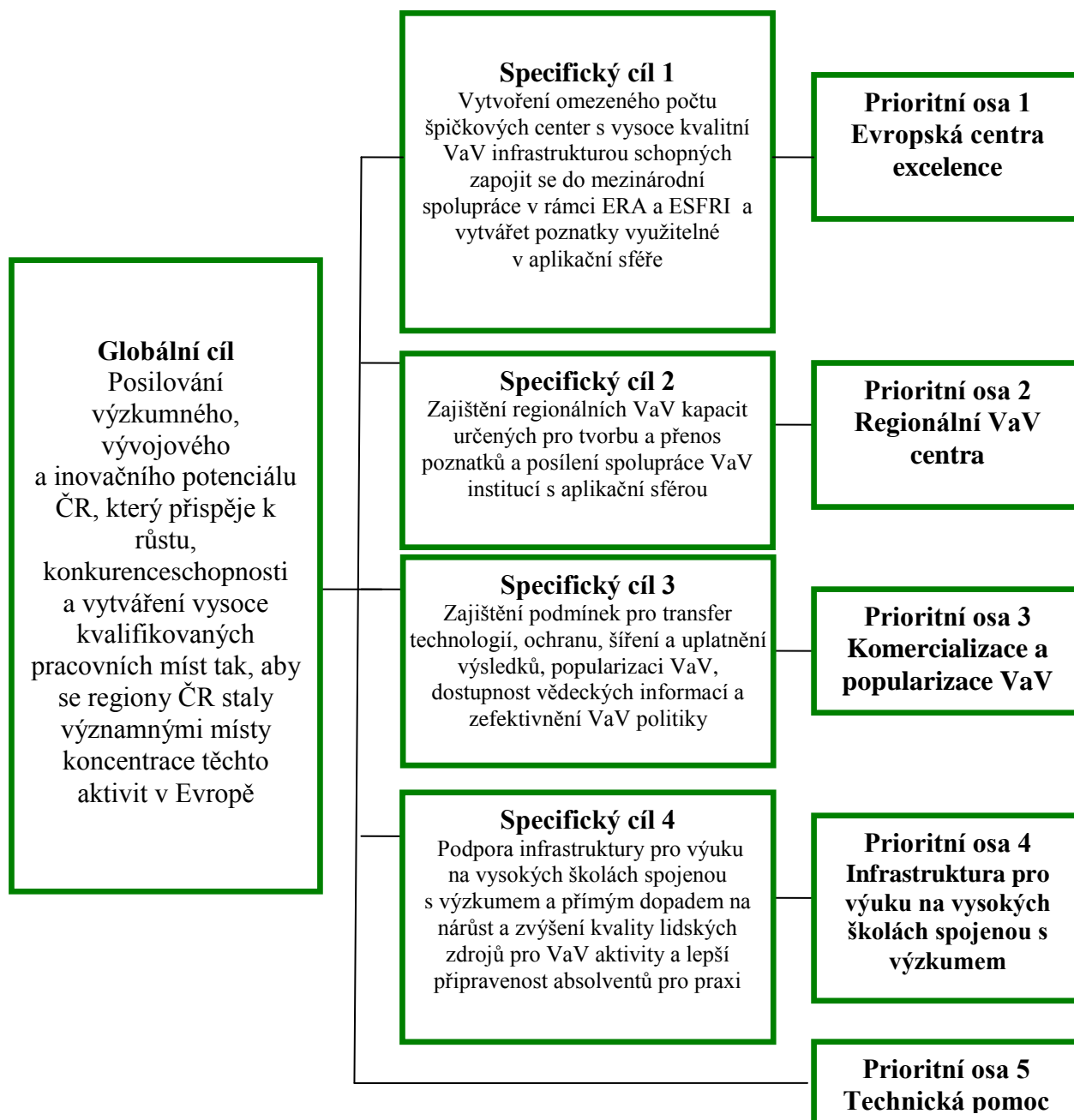
## **2. ZVOLENÁ STRATEGIE OP VÝZKUM A VÝVOJ PRO INOVACE**

Tato kapitola Příručky pro žadatele popisuje strategii OP VaVpl a specifika implementace tohoto operačního programu. Konkrétní požadavky na projekty předkládané v rámci OP VaVpl budou definovány v jednotlivých výzvách vyhlášených ŘO OP VaVpl.

### **2.1 Cíl OP VaVpl**

Cíle OP VaVpl jsou odezvou na silné a slabé stránky výzkumu a vývoje v ČR. Představují směry jednotlivých intervencí nastavených tak, aby na jedné straně eliminovaly faktory, které jsou překážkou rozvoje a růstu, a na druhé straně využívaly výhod, jež poskytují v českém prostředí příležitosti pro růst.

Cíle a prioritní osy OP VaVpl jsou přehledně znázorněny na následujícím schématu.



## **Cíle prioritních os OP VaVpl**

### ***Prioritní osa 1 – Evropská centra excelence***

Cílem prioritní osy 1 je vybudovat omezený počet špičkových pracovišť – center excelence - s mezinárodním renomé, která na sebe naváží zájem zahraničních partnerů, posílí mezinárodní spolupráci a urychlí produkci a přenos poznatků špičkového výzkumu do praxe a vzdělávacího procesu. Centra excelence budou také poskytovat vysoce kvalitní výcvik pro studenty (především postgraduálních studijních programů) a mladé vědecké pracovníky a zároveň tak propojí výzkum se vzdělávací inovační činností.

### ***Prioritní osa 2 – Regionální VaV centra***

Cílem prioritní osy 2 je vybudovat síť kvalitně vybavených pracovišť VaV zaměřených na aplikovaný výzkum a posílit jejich spolupráci s aplikační sférou (podniky, nemocnice atp.). Centra tak budou klíčovým partnerem pro dlouhodobou spolupráci ve VaV pro aplikační sféru (včetně inovativních MSP, klastrů atd.), zlepší dostupnost výsledků VaV pro firmy a komerční partnery, zrychlí přenos a šíření nových poznatků směrem k aplikační sféře, zkrátí inovační cyklus ve firmách a přispějí tak ke zvýšení konkurenceschopnosti regionů. Do své činnosti budou centra zapojovat studenty (všech stupňů studia) a mladé vědecké pracovníky.

### ***Prioritní osa 3 – Komericializace a popularizace VaV***

Cílem prioritní osy 3 je vytvořit ve výzkumných organizacích podmínky pro úspěšnou komercializaci výsledků vlastní VaV činnosti, včetně systému ochrany duševního vlastnictví a podpory zakládání nových technologicky orientovaných firem. Dále má prioritní osa 3 za cíl zlepšit systém dostupnosti vědeckých informací VaV a přispět k propagaci a popularizaci VaV.

### ***Prioritní osa 4 – Infrastruktura pro výuku na vysokých školách spojenou s výzkumem***

Hlavním cílem priority je podpořit rozvoj kvalitní infrastruktury vysokých škol s cílem navýšení kapacity terciárního vzdělávání a vytvoření podmínek pro zlepšení kvality vzdělávání. Tento typ investic představuje nezbytný předpoklad pro nutný kvantitativní i kvalitativní nárůst v nabídce lidských zdrojů pro výzkum a inovace.

### ***Prioritní osa 5 – Technická pomoc***

Cílem je zajištění podpůrných aktivit prováděných Řídicím orgánem OP VaVpl pro zajištění účinnosti prováděné podpory. V rámci této prioritní osy může být žadatelem pouze Řídicí orgán OP VaVpl. Příručka pro žadatele není určena pro prioritní osu 5, proto se dále nezmiňuje o detailech této prioritní osy.

## 2.2 Tematické zaměření

OP VaVpl je zpracován tak, aby podpořil nabídku na straně veřejného sektoru, a to především u vysokých škol, veřejných výzkumných institucí (VVI) a dalších subjektů zabývajících se výzkumem a vývojem a pomohl k úspěšnému přenosu poznatků a jejich aplikaci v průmyslových i neprůmyslových odvětvích.

Důraz bude kladen zejména na posilování prioritních oborů především dle dokumentu „Dlouhodobé základní směry výzkumu“ schváleného vládou ČR (usnesení vlády ČR ze dne 1. června 2005 č. 661, aktualizováno usnesením vlády ČR ze dne 18. října 2006 č. 1192). Národní prioritní obory definované v DZSV jsou:

1. Udržitelný rozvoj.
2. Molekulární biologie.
3. Energetické zdroje.
4. Materiálový výzkum.
5. Konkurenceschopné strojírenství.
6. Informační společnost.
7. Bezpečnostní výzkum.
8. Společenskovední výzkum.

OP VaVpl tento dokument striktně dodržuje, přesto po důkladném strategickém uvážení byly intervence v prvních třech prioritních osách omezeny pouze na prvních sedm z osmi národních priorit, které reprezentují vědecké a technologické obory, jež jsou ve své většině silně provázané na praktické aplikace a mají průřezový charakter vůči průmyslovým odvětvím. V případě čtvrté prioritní osy, byl osmý prioritní obor (společenskovední výzkum), v souladu s výsledky analýzy a SWOT analýzy, zachován.

## 2.3 Koherence OP VaVpl s relevantními strategickými dokumenty

Orientace OP VaVpl na léta 2007–2013 navazuje na tyto strategické dokumenty:

- Národní strategický referenční rámec ČR 2007–2013 (NSRR ČR, který byl schválen dne 20.12.2006),
- Politika soudržnosti pro podporu růstu a zaměstnanosti: *Strategické obecné zásady Společenství, 2007–2013* (SOZS),
- Národní Lisabonský program 2005–2008, tj. Národní program reforem ČR (NPR).

Jednou z priorit NSRR je „Posilování konkurenceschopnosti české ekonomiky“, která zahrnuje podpory zaměřené na dokončení restrukturalizace české ekonomiky, podporu rozvoje progresivních oborů v oblasti průmyslu a služeb a posílení vazeb mezi aplikovaným výzkumem a vývojem na jedné straně a podnikatelskými subjekty na straně druhé.

Obecná zásada SOZS „Zlepšení znalostí a inovace: cesta k růstu“ vybízí členské státy EU k posílení budování kapacit ve VaV, včetně výzkumné infrastruktury a lidského kapitálu v oblastech s významným růstovým potenciálem, k posílení spolupráce mezi aplikační sférou a sférou výzkumnou prostřednictvím podpory regionálních center a center excelence národního významu; k podpoře mezinárodní spolupráce ve VaV a k budování kapacit v prioritních oblastech VaV (vytyčených politikou EU), k usnadňování přístupu MSP k VaV prováděnému ve výzkumných organizacích financovaných z veřejných zdrojů, k zefektivňování nabídky VaV, inovací a vzdělávání v regionech a k jejich usměrňování a větší dostupnosti pro aplikační sféru, včetně budování pólu excelence.

NPR v reakci na Lisabonskou strategii určil jako jednu z priorit v mikroekonomické oblasti vytvoření prostředí stimulačního výzkum, vývoj a inovace s cílem řešit některé problémové okruhy, v následujících prioritních opatřeních - meziročně zvyšovat veřejné výdaje na VaV, změnit strukturu směřování veřejných výdajů na VaV, podporovat soukromé investice do VaV prostřednictvím nástrojů nepřímé podpory, zvýšit intenzitu využívání nástrojů zejména právní ochrany duševního vlastnictví v oblasti VaV, rozvíjet inovační infrastrukturu, zlepšit přístup inovačního potenciálu k finančním zdrojům.

## **2.4 Podrobnější charakteristika jednotlivých prioritních os OP VaVpl**

V následujících tabulkách naleznete přehledové vymezení a popis jednotlivých prioritních os a oblastí podpor. Tabulky uvádějí příklady podporovaných aktivit včetně základních informací o jejich vymezení.

U jednotlivých oblastí podpor jsou ve sloupci „Oblast podpory“ uvedeny také oblasti podpory Operačního programu Podnikání a inovace a Operačního programu Vzdělávání pro konkurenceschopnost, které vytvářejí synergické vztahy s projekty předkládanými do OP VaVpl.

**Výčet v tabulkách má pouze obecný a informativní charakter. Přesná kritéria budou uvedena v každé výzvě OP VaVpl**

### Prioritní osa 1 – Evropská centra excelence

| Prioritní osa                       | Oblast podpory   | Podporované aktivity   | Forma a výše podpory   |
|-------------------------------------|--|--|--|
| <b>1. Evropská centra excelence</b> | <p><b>1.1. Evropská centra excelence</b></p> <p>Synergie s OP PI:<br/>4.1 – Zvyšování inovační výkonnosti podniků.<br/>4.2 – Kapacity pro průmyslový VaV.<br/>5.1 – Platformy spolupráce.</p> <p>Synergie s OP VK:<br/>2.3 Lidské zdroje ve VaV.<br/>2.4 Partnerství a sítě.</p> | <ul style="list-style-type: none"> <li>- Rekonstrukce a rozšíření kapacit VaV, popř. ekonomicky odůvodněná výstavba nových kapacit; včetně nezbytné projektové dokumentace.</li> <li>- Pořízení přístrojového, laboratorního a informačního vybavení a infrastruktury pro výzkum a technologický rozvoj.</li> <li>- Projekty špičkového VaV (financované prostřednictvím start-up grantů) ve spolupráci s předními mezinárodními partnery s relevancí pro trh a ekonomický rozvoj ČR, s cílem posílit partnerství a rozšířit kapacity pro mezinárodní spolupráci a získávání prostředků ze zahraničních grantů (včetně části mzdových nákladů týmu, nákladů na budování týmů, atd.).</li> <li>- Aktivity zaměřené na posilování spolupráce s předními mezinárodními výzkumnými partnery (tj. příprava společných projektů, účast na konferencích, seminářích, v technologických platformách, propagační a networkingové akce a materiály apod.).</li> <li>- Aktivity zaměřené na posilování spolupráce s aplikačním sektorem a veřejným sektorem (např. příprava společných projektů, networkingové a propagační akce, společné informační a komunikační platformy apod.).</li> <li>- Podpora dalších aktivit směřujících k naplnění operačních cílů oblasti podpory.</li> </ul> | <p><b>Forma:</b><br/>Dotace, která je účelově určená k úhradě způsobilých výdajů vzniklých v souvislosti s plněním předmětu projektu.</p> <p><b>Výše podpory:</b><br/><i>Míra spolufinancování</i> dosahuje <b>100 %</b> způsobilých výdajů projektu (85 % ze zdrojů ERDF a 15 % SR).</p> <p><b>Poznámky:</b></p> <ul style="list-style-type: none"> <li>– Oblast podpory je tematicky omezena na technické a přírodovědné obory (tj. DZSV 1-7);</li> <li>– Oblast podpory bude naplňována prostřednictvím běžných projektů. Předpokládá se omezený počet velkých projektů.</li> </ul> |

## Prioritní osa 2 – Regionální VaV centra

| Prioritní osa                   | Oblast podpory   | Podporované aktivity  | Forma a výše podpory  |
|---------------------------------|--|---|---|
| <b>2. Regionální VaV centra</b> | <p><b>2.1. Regionální VaV centra</b></p> <p>Synergie s OP PI:<br/>4.1 – Zvyšování inovační výkonnosti podniků.<br/>4.2 – Kapacity pro průmyslový VaV.<br/>5.1 – Platformy spolupráce.</p> <p>Synergie s OP VK:<br/>2.3 Lidské zdroje ve VaV.<br/>2.4 Partnerství a sítě.</p> | <ul style="list-style-type: none"> <li>- Rekonstrukce a rozšíření VaV kapacit, popř. ekonomicky odůvodněná výstavba nových kapacit.</li> <li>- Pořízení přístrojového, laboratorního a informačního vybavení a infrastruktury pro výzkum a technologický rozvoj.</li> <li>- Projekty VaV především se zaměřením na spolupráci podpořených pracovišť s aplikační sférou (start-up granty) s cílem vytvoření partnerství, která posílí kapacitu pro kolaborativní výzkum a pro smluvní výzkum.</li> <li>- Aktivity zaměřené na posílení spolupráce s aplikační sférou a veřejným sektorem (např. příprava společných projektů, networkingové a propagační akce a materiály, semináře, zakládání společných informačních a komunikačních platform, účast na regionálních a národních platformách pro spolupráci s veřejným a soukromým sektorem, včetně účasti na klastrech a technologických platformách, apod.).</li> <li>- Aktivity zaměřené na posilování spolupráce s předními mezinárodními výzkumnými partnery (tj. příprava společných projektů, účast na konferencích, seminářích, v technologických platformách, propagační a networkingové akce a materiály apod.).</li> <li>- Podpora dalších aktivit směřujících k naplnění operačních cílů oblasti podpory.</li> </ul> | <p><b>Forma:</b><br/>Dotace, která je účelově určená k úhradě způsobilých výdajů vzniklých v souvislosti s plněním předmětu projektu.</p> <p><b>Výše podpory:</b><br/><i>Míra spolufinancování</i> dosahuje <b>100 %</b> způsobilých výdajů projektu (85 % ze zdrojů ERDF a 15 % SR).</p> <p><b>Poznámky:</b></p> <ul style="list-style-type: none"> <li>– Oblast podpory je tematicky omezena na technické a přírodovědné obory (tj. DZSV 1-7)</li> <li>– Oblast podpory bude naplňována prostřednictvím běžných projektů. Předpokládá se omezený počet velkých projektů.</li> </ul> |



### Prioritní osa 3 – Komericializace a popularizace VaV

| Prioritní osa  | Oblast podpory   | Podporované aktivity  | Forma a výše podpory   |
|--|--|---|--|
| <b>3.</b><br><b>Komericializace a popularizace V&amp;V</b> | <b>3.1. Komericializace výsledků výzkumných organizací a ochrana jejich duševního vlastnictví</b><br><br>Synergie s OP PI:<br>1.1 – Podpora začínajícím podnikatelům.<br>1.2 – Využití nových finančních nástrojů.<br>5.1 – Platformy spolupráce.<br><br>Synergie s OP VK:<br>2.3 Lidské zdroje ve VaV.<br>2.4 Partnerství a sítě. | <ul style="list-style-type: none"> <li>- Vznik, rozvoj a činnost center pro transfer technologií (CTT) při výzkumných institucích: náklady na jejich činnost, využívání know-how ze zahraničí, v odůvodněných případech také rekonstrukce či výstavba a vybavení CTT.</li> <li>- Služby spojené s transferem technologií, komericializací a ochranou duševního vlastnictví ve výzkumných institucích.</li> <li>- Navazování spolupráce, propagace a kooperace s komerční sférou (konference, workshopy, apod.).</li> <li>- Přístrojové a laboratorní vybavení, rekonstrukce či nová výstavba (v odůvodněných případech, a to pouze v rámci již existujících institucí) měřicích, testovacích a ověřovacích center do fáze polo-provozu nezbytného pro proces transferu technologií a pro ověření technické proveditelnosti záměrů.</li> <li>- Založení a řízení mechanismů k financování ověřovací a počáteční fáze směřující k založení technologických firem (proof of concept stage): nákup poradenství a dalších služeb, náklady spojené s ochranou duševního vlastnictví; činnost organizační jednotky implementující projekt a další činnost těchto finančních mechanismů se musí vztahovat k výzkumné organizaci, popřípadě k většímu počtu výzkumných organizací.</li> <li>- Činnost výzkumných pracovníků a studentů ve fázi směřující k zakládání nových technologických firem (např. spin-off) a služby a činnosti spojené s jejich následným komerčním zhodnocením.</li> <li>- Doplnkové aktivity směřující k naplnění operačních cílů této oblasti podpory.</li> </ul> | <p><b>Forma:</b><br/>Dotace, která je účelově určená k úhradě způsobilých výdajů vzniklých v souvislosti s plněním předmětu projektu.</p> <p><b>Výše podpory:</b><br/><i>Míra spolufinancování</i> dosahuje <b>100 %</b> způsobilých výdajů projektu (85 % ze zdrojů ERDF a 15 % SR).</p> <p><b>Poznámky:</b><br/>– Oblast podpory bude naplňována prostřednictvím běžných projektů.</p> |

| Prioritní osa  | Oblast podpory  | Podporované aktivity  | Forma a výše podpory   |
|--|---|---|--|
| <p><b>3.</b><br/><b><u>Komerzializace a popularizace V&amp;V</u></b></p> | <p><b>3.2.</b><br/><b>Propagace a informovanost o výsledcích VaV</b></p> <p>Synergie s OP VK:<br/>2.3 Lidské zdroje ve VaV.</p> | <ul style="list-style-type: none"> <li>- Aktivity směřující ke zkvalitnění a zefektivnění politiky VaV (individuální evaluací výzkumných organizací, mezinárodní peer review a benchmarking, aplikace foresightu, systémové evaluace, apod.)</li> <li>- Projekty popularizace, propagace a medializace výzkumu a vývoje (např. návštěvnická informační centra a střediska ve výzkumných organizacích, vědeckotechnologická muzea, specializované internetové portály, propagační akce a materiály, jednorázové akce většího rozsahu, apod.).</li> <li>- Aktivity směřující k lepšímu zpřístupnění informací potřebných pro uživatele VaV (např. přístup k oborovým databázím, metazdrojům, vybavení odborných a oborových knihoven apod.), včetně aktivit k zabezpečení informační infrastruktury a informačních zdrojů pro VaV, a služeb spojených s jejich pořizováním a využitím.</li> <li>- Aktivity směřující k lepší dostupnosti informací o výsledcích a trendech VaV, zejména s ohledem na potřeby uživatelů a aplikační sféry (např. specializované internetové portály, databáze, tvorba nových informačních zdrojů pro VaV, rozvoj sítí, budování oborových informačních bran, apod.).</li> <li>- Podpora dalších aktivit směřujících k naplnění operačních cílů oblasti podpory.</li> </ul> | <p><b>Forma:</b><br/>Dotace, která je účelově určená k úhradě způsobilých výdajů vzniklých v souvislosti s plněním předmětu projektu.</p> <p><b>Výše podpory:</b><br/><i>Míra spolufinancování</i> dosahuje <b>100 %</b> způsobilých výdajů projektu (85 % ze zdrojů ERDF a 15 % SR).</p> <p><b>Poznámky:</b></p> <ul style="list-style-type: none"> <li>- příjemcem podpory mohou být i organizace zabývající se specializovanou činností v oblasti popularizace a propagace VaV (např. muzea, knihovny ...)</li> <li>- u projektů na zkvalitnění systému hodnocení VaV pracovišť budou příjemcem orgány státní správy</li> <li>- oblast podpory bude naplňována prostřednictvím běžných projektů.</li> </ul> |

#### Prioritní osa 4 – Infrastruktura pro výuku na vysokých školách spojenou s výzkumem

| Prioritní osa  | Oblast podpory   | Podporované aktivity   | Forma a výše podpory  |
|--|--|--|---|
| <b>4. Infrastruktura pro výuku na vysokých školách spojenou s výzkumem</b> | <b>4.1 Infrastruktura pro výuku na vysokých školách spojenou s výzkumem</b><br><br>Synergie s OP VK:<br>2.2. Vysokoškolské vzdělávání.<br>2.3. Lidské zdroje ve VaV. | <ul style="list-style-type: none"> <li>- Investice do infrastruktury pro výuku spojenou s VaV na vysokých školách, zejména infrastruktury spojené s vědeckou výchovou studentů (učebny, kanceláře pro vysokoškolské zaměstnance a studenty doktorských studijních programů).</li> <li>- Rekonstrukce a úpravy stávajících kapacit pro zvýšení kapacit kvalitního terciárního vzdělávání spojeného s výzkumem (modernizace stávajících budov a zařízení, v odůvodněných případech rozšíření a budování nových zařízení).</li> <li>- Modernizace a rozšíření informační infrastruktury vysokých škol nezbytných pro výzkum a vzdělávání (např. zavedení nových informačních technologií, modernizace knihoven, zajištění informačních zdrojů včetně jejich nákupu, nákup odborné literatury a databázových licencí, síťování knihoven a informačních center a vzájemné propojování informačních systémů apod.),</li> <li>- Rozšíření již existujících a v odůvodněných případech výstavba nových vysokoškolských knihoven, s preferencí projektů, které budou sloužit většímu počtu uživatelů.</li> <li>- Podpora dalších aktivit směřujících k naplnění operačních cílů oblasti podpory.</li> </ul> | <p><b>Forma:</b><br/>Dotace, která je účelově určená k úhradě způsobilých výdajů vzniklých v souvislosti s plněním předmětu projektu.</p> <p><b>Poznámky:</b></p> <ul style="list-style-type: none"> <li>– příjemce podpory: pouze veřejné, státní i soukromé vysoké školy a další subjekty ve smyslu zákona č. 111/1998 Sb., o vysokých školách a o změně a doplnění dalších zákonů (zákon o vysokých školách), ve znění pozdějších předpisů;</li> <li>– oblast podpory bude naplňována prostřednictvím běžných projektů.</li> </ul> |

## 2.5 Umístění projektu

Kritérium lokalizace projektu je založeno na tom, kde je projekt geograficky lokalizován. Neposuzuje se tedy sídlo žadatele, ale místo realizace zamýšlené investice. Podporu z OP VaVpl je možné získat pro projekty lokalizované ve všech NUTS II regionech ČR, které spadají do cíle Konvergence, tj. **Střední Čechy, Jihozápad, Severozápad, Severovýchod, Jihovýchod, Střední Morava a Moravskoslezsko**. Prostředky z OP VaVpl jsou v rámci cíle Konvergence určeny pro rozvoj všech regionů mimo Prahy.

### Hlavní město Praha nepatří mezi povolená místa realizace!

Zamýšlené vystěhování výzkumných kapacit z Prahy, resp. delokalizace center ve Středočeském či v jiném kraji, jejichž součástí je přemístění pracoviště z Prahy, je ze strany EK vnímáno kriticky.

Možnost podpořit přesun výzkumných kapacit z Prahy, resp. delokalizaci center ve Středočeském či v jiném kraji ČR, je tedy podmíněno splněním několika podmínek:

V případě výstavby na „zelené louce“ je žadatel povinen **zdůvodnit, proč byla zvolena výstavba na „zelené louce“ a proč je tento typ výstavby výhodnější než přestavba či rekonstrukce stávajících prostor**, a to bez ohledu na lokalizaci stávajících kapacit.

Musí být dodržováno pravidlo pro nakládání s potenciálními výnosy, mj. **žadatel bude povinen deklarovat, zda a jak dochází v důsledku realizace projektu k úsporám** a v jakém rozsahu (např. uvolněním prostor v existujícím zařízení). O tuto částku bude nutné snížit míru podpory projektu. V případě pracovišť v Praze může však být výnos z uvolněných prostor potenciálně vyšší než v případě nemovitostí v regionech, kde jsou ceny nemovitostí nižší, a může tedy znamenat významnější krácení míry podpory.

Další podmínkou je **povinnost, aby tým v novém centru byl skutečně týmem novým, nikoliv týmem „přestěhovaným“ z Prahy**. V první řadě **pracovníci centra musejí mít místo výkonu práce v centru lokalizovaném v regionu Konvergence**. Dále je nezbytné, aby nové centrum mělo na konci projektu **minimálně 50 % nových pracovníků** (tj. tým v novém centru nesmí sestávat z více než 50 % ze stávajících pracovníků z kteréhokoliv pracoviště v Praze nebo jinde v ČR), musí se tedy jednat o novou kvalitu. Pro tyto případy bude rozhodujícím parametrem počet nových absolventů graduovaných v průběhu realizace projektu a následně zaměstnaných v centru, nebo počet pracovníků ze zahraničí (navrátilci ze zahraničí, nebo cizinci) zaměstnaných v centru. Tím bude možné dokladovat, že se jedná o skutečně novou kvalitu a nikoliv o pouhé přestěhování a redistribuci výzkumných kapacit v rámci ČR. Současně je požadována přímá vazba projektu na zvolený region a prokázání přínosu pro tento region.

Zásadním pravidlem pro posouzení způsobilosti výdaje z hlediska umístění je místo realizace projektu (např. umístění infrastruktury, místo výkonu práce určené v pracovní smlouvě). Pokud příjemci/partnerovi (partnerům)<sup>12</sup> vznikají investiční náklady v regionech Konvergence a příjemce/partner nemá žádné pracoviště se zaměstnanci ve způsobilém regionu (tj. jedná se o investici na zelené louce realizovanou výzkumnou organizací dosud činnou pouze v Praze), je nutné vycházet z podmínek stanovených v PD, oddíl 4.9. „Vystěhování kapacit VaV z Prahy“. Pokud takto definovanému příjemci/partnerovi vznikají neinvestiční náklady v regionech Konvergence, je možné uznat tyto neinvestiční náklady (část mzdových nákladů a provozních nákladů) pouze za předpokladu, že k jejich vzniku došlo průkazně ve způsobilém regionu. V takovém případě je nezbytné, aby pracovník byl zaangažován na pracovišti ve způsobilém regionu nejméně polovičním úvazkem. V žádném případě nejsou uznatelné mzdové a jiné provozní náklady vztahující se k pracovníkovi, který má místo pracoviště v Praze, a to bez ohledu na to, zda jeho zaměstnavatel je příjemcem či partnerem v projektu.

## 2.6 Velikost projektů

Požadavky na velikost projektů budou rozdílné v závislosti na jednotlivých podporovaných aktivitách v rámci jednotlivých prioritních os. Přesné vymezení velikosti projektů bude uvedeno v textech jednotlivých výzev. Avšak pro lepší orientaci lze již v tuto chvíli stanovit předpokládanou očekávanou velikost projektů v návaznosti na jejich zaměření:

**PO 1 – Evropská centra excelence:** minimálně 200 mil. Kč.

**PO 2 – Regionální VaV centra:** minimálně 100 mil. Kč

**PO 3 – Komericializace a popularizace VaV**

### 3.1 Komericializace výsledků výzkumných organizací a ochrana jejich duševního vlastnictví

- Podpora CTT, systémů komericializace duševního vlastnictví a ověřovacích center: minimálně 5 mil. Kč, maximálně 50 mil. Kč.
- Finanční mechanismy pro financování fáze ověřování („proof of concept stage“): minimálně 10 mil. Kč, maximálně 100 mil. Kč.

### 3.2 Propagace a informovanost o výsledcích VaV

- Projekty popularizace, propagace a medializace výzkumu a vývoje: minimálně 20 mil. Kč, maximálně 1 mld. Kč.

<sup>12</sup> (viz kapitola  
2.10.4 Zapojení více subjektů do projektu)

- Projekty pro zpřístupnění informací pro uživatele výsledků VaV a výzkumných informací: minimálně 5 mil. Kč, maximálně 100 mil Kč.
- Projekty pro zkvalitňování politiky VaV, zlepšení dostupnosti informací o výsledcích a trendech VaV. (parametry velikosti projektu budou specifikovány v příslušné výzvě).

#### PO 4 – Infrastruktura pro výuku na vysokých školách spojenou s výzkumem

- Prostory nezbytné pro vzdělávání spojené s VaV (budovy – rekonstrukce nebo výstavba výukových a laboratorních prostor a pracoven, včetně vnitřního vybavení): minimálně 50 mil. Kč, maximálně 1 mld. Kč.
- Knihovny (budovy, vybavení): minimálně 20 mil. Kč, maximálně 500 mil. Kč.
- Vybavení knihoven (knihy, hardware, software, databázové přístupy atd.): minimálně 5 mil. Kč.

Závazná velikost projektů je definována v jednotlivých výzvách OP VaVpl.

Účelové dělení projektu na menší celky může způsobit zásadní komplikace zejména v případě, že dva (nebo více) samostatně předložené projekty společně naplňují definici pro tzv. velké projekty stanovenou Obecným nařízením (Článek 39), tj. jejich celkové náklady přesáhnou 50 mil. EUR a jedná se o výdaje na operaci složenou z řady prací, činností nebo služeb, které jsou určeny k dosažení nedělitelného úkolu přesné hospodářské nebo technické povahy s jasně určenými cíli.

### 2.7 Doba realizace projektů

Zahájení realizace projektu ze strany žadatele není u projektů OP VaVpl v zásadě časově omezeno. Za způsobilé výdaje jsou u schválených projektů však považovány pouze relevantní výdaje vzniklé po 1. 1. 2008. Další omezení jsou uvedena v textu jednotlivých výzev či v relevantním dokumentu „Pravidla způsobilosti výdajů OP VaVpl“, který je Přílohou č. 1 této příručky.

### 2.8 Monitorovací indikátory projektu

Pojem „Indikátor<sup>13</sup>“ má stejný význam jako jeho český ekvivalent – „ukazatel“. Pro účely programování, monitorování a evaluace lze pojem „indikátor“ chápat jako způsob měření:

- daného cíle,

<sup>13</sup> Indicators for monitoring and evaluation: a practical guide

- mobilizovaných zdrojů,
- dosaženého efektu,
- kvality programu (projektu),
- kontextových proměnných.

Nastavení systému indikátorů vychází z potřeb monitorování a hodnocení. Úlohou monitorovacích indikátorů je vyčíslit kvalifikovaně dosažené efekty u podpořených projektů a tím změřit celkový přínos k naplnění cílů OP VaVpl, jeho jednotlivých prioritních os a naplňování horizontálních témat. Hlavním cílem monitorování je průběžné zjišťování pokroku v realizaci projektů, porovnávání získaných informací s výchozím předpokládaným plánem a poskytování zpětné vazby z hlediska realizace projektů i celého programu.

Monitorování je prováděno na úrovni projektů i souhrnně za OP VaVpl. Monitorovací indikátory na úrovni programu mají přímý vztah k poskytování pomoci a souvisejícím efektům. Mezi ně mimo jiné patří:

- **Indikátory výstupů** kvantifikují výstupy činností/aktivit jednotlivých projektů – co daný projekt vytvořil. Jsou zpravidla vyjadřovány ve fyzikálních nebo peněžních jednotkách. V rámci jednotlivých prioritních os OP VaVpl se sledují např. existence přístrojového, laboratorního a technického vybavení, počet podpořených projektů výzkumu a vývoje, plocha zrekonstruovaných/vybudovaných kapacit.
- **Indikátory výsledků** mají vazbu na přímé a okamžité přínosy jednotlivých projektů a postihují okamžité pozitivní efekty podpory. Zahrnují v sobě hledisko úspěšnosti. Jedná se o ukazatele fyzické nebo peněžní povahy. V rámci jednotlivých prioritních os OP VaVpl se sledují např. počet úspěšných absolventů magisterských a doktorských studijních programů, objem smluvního výzkumu, počet aplikovaných výstupů výzkumu, počet projektů spolupráce s aplikační sférou.

Indikátory jsou nadefinovány pro každou prioritní osu a žadatel je povinen v rámci Projektové žádosti doplnit k indikátorům jejich předpokládané průběžné a konečné hodnoty, které budou mít význam při hodnocení Projektové žádosti (v procesu hodnocení a zároveň budou jedním z témat procesu upřesňování parametrů).

Hodnoty indikátorů jsou pravidelně monitorovány v průběhu realizace projektu a také po celou dobu udržitelnosti podpořeného projektu. Monitorování indikátorů a kontrola jejich naplňování probíhá prostřednictvím monitorovacích zpráv, které předkládá příjemce. Typy monitorovacích zpráv zpracovávaných příjemci podpory a frekvence jejich předkládání jsou uvedeny v následující tabulce:

| TYPY MONITOROVACÍCH ZPRÁV (MZ) |                       |                                   |   |
|--------------------------------|-----------------------|-----------------------------------|---|
| Typ                            | Frekvence předkládání | Popis / vysvětlení                |   |
| V průběhu realizace            | Průběžná MZ           | 1x za 3 měsíce                    | Průběžná MZ zajišťuje ověření a aktualizaci věcného, finančního a procedurálního průběhu realizace projektu ze strany příjemce. |
|                                | Výroční MZ            | 1x za 12 měsíců                   | Výroční MZ obsahuje informace o pokroku dosaženém při realizaci projektu a dokládá naplnění indikátorů za každý kalendářní rok. |
|                                | Závěrečná MZ          | 1x po ukončení realizace projektu | Závěrečná MZ dokládá skutečné naplnění indikátorů, podle kterého se posuzuje celková úspěšnost realizace projektu.              |
| V průběhu udržitelnosti        | Průběžná (Výroční) MZ | 1x za 12 měsíců                   | Popisuje, zda jsou výstupy a výsledky projektu dále využívány dle původního účelu určeného v Rozhodnutí o poskytnutí dotace.    |

### UPOZORNĚNÍ

Nedodržení cílových hodnot monitorovacích indikátorů může vést k částečnému nebo dokonce i úplnému odebrání poskytnuté dotace.

### Indikativní seznam standardních projektových indikátorů pro P O1 – Evropská centra excelence:

- Realizace start-up grantů
- Unikátnost infrastruktury VaV
- Podíl využití externími uživateli
- Počet m<sup>2</sup> zrekonstruované kapacity
- Počet m<sup>2</sup> vybudované kapacity
- Počet m<sup>2</sup> vybudované nízkoenergetické plochy (užitné celkové).
- Počet úspěšných absolventů doktorských studijních programů za daný kalendářní rok
- Počet úspěšných absolventů doktorských studijních programů za daný kalendářní rok na 1 výzkumného pracovníka
- Objem kolaborativního výzkumu (v Kč za daný kalendářní rok)
- Objem smluvního výzkumu (v Kč za daný kalendářní rok)



- Podíl smluvního/kolaborativního výzkumu na celkovém výzkumném rozpočtu
- Objem prostředků, získaných ve veřejné soutěži o účelovou podporu VaV z národních zdrojů.
- Podíl prostředků, získaných ve veřejné soutěži o účelovou podporu VaV z národních zdrojů na celkovém výzkumném rozpočtu.
- Objem prostředků na VaV získaný ze zahraničních veřejných zdrojů
- Podíl prostředků na VaV získaných ze zahraničních veřejných zdrojů na celkovém výzkumném rozpočtu
- Odborné publikace za rok (dle metodiky RVV)
- Odborné publikace na 1 výzkumníka (FTE) za rok (dle metodiky RVV)
- Výsledky výzkumu chráněné na základě zvláštního právního předpisu za rok (dle metodiky RVV)
- Výsledky výzkumu chráněné na základě zvláštního právního předpisu na 1 výzkumného pracovníka (FTE) za rok (dle metodiky RVV)
- Aplikované výstupy výzkumu za rok (dle metodiky RVV)
- Aplikované výstupy výzkumu na 1 výzkumného pracovníka (FTE) za rok (dle metodiky RVV)
- Počet projektů spolupráce aplikační sféry s centry excelence v minimálním rozsahu
- Počet výzkumných pracovníků využívající vybudovanou infrastrukturu pro VaV za rok
- Počet studentů magisterských a doktorských studijních programů využívající vybudovanou infrastrukturu pro VaV za rok
- Podíl kapacit nových infrastruktur využívaných
  - domácí institucí
  - externími pracovníky, pro potřeby jiného subjektu, nebo na objednávku jiného subjektu
- Počet nově (brutto) vytvořených pracovních míst, obsazených muži ve VaV (zaměstnanci VaV) v podpořeném centru
- Počet nově (brutto) vytvořených pracovních míst, obsazených muži-výzkumní pracovníci celkem
- Počet nově (brutto) vytvořených pracovních míst, obsazených muži-výzkumní pracovníci do 35 let
- Počet nově (brutto) vytvořených pracovních míst, obsazených muži-výzkumní pracovníci, kteří mají ukončené vysokoškolské vzdělání (Mgr., PhD.) na jiné instituci terciárního vzdělávání (v tom na instituci zahraniční; v tom výzkumní pracovníci do 35 let)
- Počet nově (brutto) vytvořených pracovních míst ve VaV, obsazených ženami (zaměstnankyně VaV) v podpořeném centru
- Počet nově (brutto) vytvořených pracovních míst, obsazených ženami - výzkumnými pracovníci celkem

- Počet nově (brutto) vytvořených pracovních míst, obsazených ženami - výzkumnými pracovníci do 35 let
- Počet nově (brutto) vytvořených pracovních míst, obsazených ženami - výzkumnými pracovníci, kteří mají ukončené vysokoškolské vzdělání (Mgr., PhD.) na jiné instituci terciárního vzdělávání (v tom na instituci zahraniční; v tom výzkumné pracovníce do 35 let)
- Podpora VaV v prioritních oblastech z hlediska životního prostředí<sup>14</sup> a finance věnované na projekty v těchto prioritních oblastech

Seznam monitorovacích indikátorů pro PO 2 – Regionální VaV centra je uveden v příloze č. 8 této příručky.

Indikativní seznam standardních projektových indikátorů pro PO 3 a PO 4 bude doplněn během dalších aktualizací této příručky.

Závazný seznam projektových indikátorů pro jednotlivé PO je uveden v příslušných výzvách OP VaVpl.

## 2.9 Udržitelnost projektu

Do 5 let od ukončení projektu nesmí dojít:

- a) ke změně vlastnictví pořízeného majetku (tj. majetek musí zůstat ve vlastnictví příjemce popř. partnera projektu), která ovlivňuje charakter daného projektu nebo
- b) k výrazné změně či omezení nebo úplnému zastavení činnosti, jež je předmětem projektu.

Za výraznou změnu se považuje i snížení počtu zaměstnanců, resp. pracovníků projektu, jakož i snížení hodnot projektových indikátorů.

Udržitelnost bude součástí hodnocení projektů. V obecné rovině bude udržitelnost dokladována závazkem (formou čestného prohlášení) na úrovni žadatele (v případě konsorcií i jeho partnerů), že je schopen zajistit realizaci projektu a zajistit jeho činnost v původním rozsahu i po dobu nejméně 5 let od ukončení projektu. V případě, že jeden žadatel bude zároveň žadatelem (či partnerem) ve více projektech, bude vyžadován rovněž přehled všech dalších projektů, na nichž se žadatel podílí a písemný závazek o tom, že je žadatel schopen zajistit udržitelnost u všech projektů i v případě, že budou vybrány všechny (více) z předložených projektů.

<sup>14</sup> Prioritní oblasti: klimatické změny, biodiverzita, prevence rizik přírodních katastrof, environmentálně šetrné technologie, využití ploch a jeho dopadů na životní prostředí, zdraví obyvatel, udržitelného rozvoje sídel a kulturního dědictví, vod, obnovitelných zdrojů energie, snižování energetické náročnosti.

Aby byl projekt považován za udržitelný, musí mít identifikovány zdroje, ze kterých bude hrazena případná vznikající provozní ztráta (včetně re-investic).

Věřohodnost závazku žadatele týkajícího se udržitelnosti projektu se bude posuzovat ve dvou úrovních:

- a) na úrovni žadatele, tj. instituce jako celku, nebo na úrovni jejího hospodářského střediska či jiné samostatné součásti instituce, za kterou je žadatel schopen zajistit spolehlivá a ověřitelná ekonomická data;
- b) na úrovni realizačního týmu projektu, resp. jednotlivých pracovníků, zaměstnanců daného žadatele, kteří budou projekt realizovat.

Posouzení věrohodnosti závazku udržitelnosti projektu se bude opírat zejména o historické výnosy v kombinaci s posouzením realističnosti předpokladů očekávaných budoucích výnosů projektu do konce jeho realizace a 5 let po jejím ukončení, jakož i z poměru mezi historickými výnosy a plánovanými budoucími výnosy.

Nezbytnými podklady pro posouzení udržitelnosti bude přehled historických výnosů žadatele a pracovníků projektu, plán nákladů projektu pro dobu realizace, plán nákladů pro provozní etapu pro období 5 let po ukončení projektu, dále plán výnosů pro dobu realizace i pro období 5 let po ukončení projektu (resp. plán krytí provozní ztráty projektu) a plán re-investic (resp. plánu nákladů na obnovu infrastruktury).

**Plán výnosů** (resp. plán krytí provozní ztráty) má za cíl kvantifikovat výnosy, které se zaváže žadatel zajistit tak, aby bylo možné udržet projekt po dobu nejméně 5 let po jeho ukončení ve funkčním stavu, tj. se zajištěním mzdových nákladů a běžných provozních nákladů spojených s činností zařízení, včetně běžných oprav a údržby zařízení. Pro projekty v prioritních osách 1 a 2 přitom platí, že po dobu povinné udržitelnosti (standardně 5 let od data ukončení projektu, není-li stanoveno jinak) nesmí objem plánovaných mzdových výdajů klesnout pod úroveň, která zajistí činnost výzkumných pracovníků nejméně v rozsahu naplánovaném v příslušném projektovém indikátoru (tj. ne nižší než hodnota indikátoru nová pracovní místa (brutto) ve VaV, resp. nová pracovní místa (brutto) – výzkumní pracovníci). Současně platí, že celkový objem mzdových prostředků po dobu udržitelnosti projektu (centra) nesmí klesnout pod úroveň 60 % maximální hodnoty, které dosáhla rozpočtová položka „Příspěvek na mzdy“ hrazená ze start-up grantu v roce, kdy tato položka dosáhla vůbec nejvyšší hodnoty.

**Plán re-investic** má za cíl kvantifikovat potřebu obnovovat pořízené zařízení v přiměřeném čase. Plán re-investic však není považován za součást projektu, neboť jeho realizace je podmíněna realizací dalších, návazných projektů a činností (grantů, výnosů ze smluvního výzkumu apod.) a nebude proto vyžadován závazek žadatele k zajištění zdrojů na obnovu veškerého zařízení během pětiletého období po ukončení projektu. Plán re-investic však bude vyžadován z důvodu posouzení realističnosti dlouhodobého finančního plánování žadatele a je proto nezbytné, aby žadatel pro období po ukončení projektu jasně identifikoval zdroje, z nichž bude plán re-investic pokryt. Posouzení plánu re-investic se zaměří na posouzení

naplánovaných nákladů z hlediska jejich dostatečnosti, přiměřenosti a jejich zdůvodnění tak, aby realizací plánu re-investic nedocházelo k morálnímu zastarávání vybudované výzkumné infrastruktury v čase. Pokud budou údaje z plánu re-investic shledány přiměřenými, budou dále posuzovány také v rámci hodnocení celkové udržitelnosti projektu. Pokud budou údaje z plánu re-investic shledány nedostatečnými, bude na základě odborných posudků pro další posuzování stanovena korigovaná výše plánu re-investic na úrovni nezbytné pro zabránění morálnímu zastarávání. Pro krytí plánu re-investic v prioritní ose 1 a 2 je možné kalkulovat s prostředky, které jsou rezervovány ve státním rozpočtu VaV v podobě účelové podpory pro udržitelnost projektů z OP VaVpl ve výši 2,5 mld. Kč ročně po dobu 5 let od ukončení projektů. Žadatelé v tomto případě musejí vycházet v plánu re-investic z předpokladu, že jejich projekt se bude podílet na tomto výnosu stejným podílem, jaký bude odpovídat jeho podílu na celkových nákladech prioritních os 1 a 2 OP VaVpl<sup>15</sup>. Současně je možné počítat po ukončení projektů se změnou pravidel, která umožní využít část výzkumných grantů z prostředků účelové podpory VaV na tvorbu rezervy („odpisů“) pro krytí plánu re-investic.

Povinnou podmínkou pro zajištění udržitelnosti je v případě projektů v prioritních osách 1 a 2 zajištění části prostředků nezbytných pro provoz projektu z jiných zdrojů než z národních veřejných zdrojů na výzkum a vývoj. V případě projektů do prioritní osy 1 se počítá především s využitím zdrojů zahraničních (Rámcový program EU a další mezinárodní granty), v případě prioritní osy 2 především s využitím zdrojů soukromých, resp. výnosů za poskytované výzkumné služby a smluvní výzkum (včetně výnosů od subjektů veřejné povahy – nemocnic, orgánů státní správy a samosprávy apod.). Pro plánování těchto výnosů nestanovuje ŘO OP VaVpl žádné závazné minimální objemy těchto výnosů s ohledem na velkou variabilitu mezi obory a mezi výchozími stavy jednotlivých potenciálních příjemců. ŘO nicméně upozorňuje na stanovisko Rady pro výzkum a vývoj (viz rámeček níže) a konstatuje, že objem těchto výnosů by měl být plánován realisticky, se zohledněním konkrétně formulovaných předpokladů, a současně ambiciózně tak, aby tyto prostředky představovaly významný podíl na celkových výnosech z výzkumné činnosti daného centra. Náležitě zdůvodnění předpokladů, o něž se bude plán výnosů opírat, včetně analýzy poptávky, bude jedním ze stěžejních hledisek při posuzování udržitelnosti projektů. ŘO rovněž upozorňuje potenciální žadatele na skutečnost, že výše celkového objemu projektu se bude promítat do cen výzkumných služeb a smluvního výzkumu,<sup>16</sup> následně poskytovaných centrem, což může v důsledku učinit příjemce nekonkurenceschopným na trhu.

<sup>15</sup> Pokud tedy alokace obou priorit představuje 1,6 mld. EUR a projekt má rozpočet 400 mil. Kč (16 mil. EUR), je možné kalkulovat s výnosem z tohoto zdroje ve výši 1 % z 2,5 mld. Kč/rok, tj. 25 mil. Kč/rok (1 mil. EUR). Kurz pro přepočítání mezi Kč a EUR v tomto příkladě je stanoven na 25 Kč.

<sup>16</sup> Viz Rámec Společenství pro státní podporu výzkumu, vývoje a inovací (2006/C 323/01), odst. 3.2.1., který stanoví, že cena pro poskytování smluvního výzkumu a výzkumných služeb ze strany výzkumných organizací musí být – aby nedocházelo k veřejné podpoře – na úrovni ceny tržní, nebo za cenu, která zahrnuje plné náklady a přiměřený zisk.

ŘO OP VaVpl může v jednotlivých výzvách či v Rozhodnutí ke konkrétnímu projektu stanovit delší časový úsek udržitelnosti projektu, případně další podmínky.

ŘO OP VaVpl upozorňuje žadatele na stanovisko Rady pro výzkum a vývoj, která dne 21. 11. 2008 konstatovala, že udržitelnost prioritní osy 2 „Regionální VaV centra“ jako celku bude zajištěna pouze v případě, že v souhrnu bude činnost center financována z jedné třetiny ze soukromých zdrojů. Tento podíl se vztahuje na kalendářní rok, v němž bude dosaženo plné činnosti centra (tj. po ukončení projektů z OP VaVpl) a týká se prioritní osy jako celku, nikoliv jednotlivých projektů.

## 2.10 Příjemce podpory

### 2.10.1 Podmínky přijatelnosti příjemce v rámci prioritní osy 1 a prioritní osy 2

Příjemci, případně další subjekty mající podíl na způsobilých výdajích projektu („partneři“), musejí splňovat všechny níže uvedené podmínky vycházející z definice výzkumné organizace dle čl. 2.2 písm. d) Rámce Společenství pro státní podporu výzkumu, vývoje a inovací (2006/C 323/01) (dále jen „Rámec“):

- 1) hlavním účelem je
  - a) provádět základní výzkum, aplikovaný výzkum nebo experimentální vývoj;
  - b) šířit výsledky činností uvedených pod písm. a) prostřednictvím výuky, publikování nebo převodu technologií;(dále též „činnosti ve VaV a související“)
- 2) prostředky ze zisku reinvestuje do činností uvedených v podmínce 1;
- 3) podniky (jakožto subjekty vykonávající hospodářské<sup>17</sup> aktivity), které mohou uplatňovat vliv na takovýto subjekt, např. jako podílníci nebo členové, nemají žádný přednostní přístup k výzkumné infrastruktuře tohoto subjektu, nebo k výsledkům vytvořeným tímto subjektem;
- 4) hospodářské a nehospodářské činnosti jsou v rámci subjektu účetně odděleny a nedochází k financování hospodářských činností z činností nehospodářských (včetně povinnosti využít zisk z nehospodářských činností pouze k těmto činnostem).

Podpora směřuje k podpoře nehospodářských činností příjemce, tj.:

- Vzdělávací aktivity
- Provádění nezávislého výzkumu, případně kolaborativního výzkumu (a to pouze ta část výzkumu připadající na výzkumné organizace)
- Šíření výsledků výzkumu
- Transfer technologií

<sup>17</sup> Hospodářskou aktivitou se rozumí činnost spočívající v nabízení zboží a služeb na trhu. V oblasti VaV jde zejména o smluvní výzkum.

## 2.10.2 Posuzování podmínek

Při posuzování, zda subjekty splňují výše zmíněné podmínky, bude Řídící orgán posuzovat zejména následující skutečnosti:

- a) Subjekt musí být zřízen za účelem realizace činností ve VaV a související, kde:
  - (i) Více než 50 % veškerých činností subjektu jsou činnosti ve VaV a související (tj. uvedené v podmínce 1 v bodě 2.10.1 této příručky), a
  - (ii) Nehospodářské činnosti ve VaV a související představují zároveň minimálně 10 % z celkových činností subjektu s tím, že celkové náklady na tyto činnosti jsou minimálně 10 milionů Kč ročně.

Příjemce je povinen doložit prokázání těchto skutečností po dobu minimálně 2 po sobě jdoucích účetních období a to ve výše zmíněném rozsahu.<sup>18</sup>

Nehospodářské činnosti ve VaV a související musí na konci realizace projektu tvořit převažující činnost na všech činnostech příjemce.

- b) Povinnost uvedená v podmínce 2 v bodě 2.10.1 této příručky musí být ke dni poskytnutí podpory zakotvena v základních vnitřních předpisech žadatele (stanovy, zřizovatelská listina apod.) a to po celou dobu realizace projektu i po dobu sledované udržitelnosti projektu (viz kapitola 2.9 Udržitelnost projektu).
- c) Nemožnost uplatňování vlivu uvedeného v podmínce 3 v bodě 2.10.1 této příručky musí být zakotvena v základních vnitřních předpisech žadatele/příjemce (stanovy, zřizovatelská listina apod.), a to ke dni poskytnutí podpory, po celou dobu realizace projektu i po dobu sledované udržitelnosti projektu. Zároveň musí většina činností uvedených v podmínce 1 bodu 2.10.1 této příručky být realizována nezávisle (jako nehopodářská) nebo s nepropojenými<sup>19</sup> podniky.

Ke splnění podmínky 3 uvedené v bodě 2.10.1 je též nutné, aby v případě, kdy je více než 15 % spolupráce příjemce s podniky (smluvní či kolaborativní výzkum) realizováno s propojenými podniky, příjemce doložil obdobnou spolupráci alespoň se dvěma dalšími (nepropojenými) podniky, se kterými realizuje obdobnou spolupráci, a to s každým minimálně v rozsahu 10 % celkového

<sup>18</sup> Řídící orgán OP VaVpl může v odůvodněných případech považovat tuto podmínku za splněnou i u subjektů formálně tyto podmínky nenaplnujících:

- při založení nové právnické osoby za předpokladu převedení výzkumné činnosti, výzkumných pracovníků a souvisejícího majetku (v rozsahu odpovídajícímu velikosti převedeného výzkumného týmu a plánovaným výzkumným aktivitám) z jiného subjektu, který byl dosud činný v aktivitách uvedených v podmínce 1 bodu 2.10.1 této příručky;
- prokázáním vydělení činností, které nejsou spojené s činnostmi uvedenými v podmínce 1 v bodě 2.10.1 této příručky.

<sup>19</sup> Pro potřeby tohoto posouzení se jimi rozumí subjekty, které nejsou vůči příjemci partnerskými či propojenými subjekty ve smyslu čl. 3 přílohy č. 1 nařízení (ES) č. 800/2008.

objemu spolupráce s propojenými podniky (určené na základě výnosů z této spolupráce).

- d) Podpora z OP VaVpl musí směřovat do nehopodářské činnosti daného subjektu. K hospodářské činnosti (včetně smluvního VaV) nelze využít majetek pořízený z dotace s výjimkou doplňkového<sup>20</sup> využití infrastruktury sloužící k jejímu účelnějšímu využití. Při tomto využití je nutné zajistit, aby byla alikvotní část příjmů<sup>21</sup> vygenerovaných podpořenou infrastrukturou převedena (reinvestována) do nehopodářských činností.

Pokud není uvedeno jinak, posuzuje ŘO OP VaVpl průměrná data za poslední 2 po sobě jdoucí účetní období a to z:

- Nákladů - prokazování skutečností uvedených pod písm. a), d),
- Výnosů - prokazování skutečností uvedených pod písm. c).

Spolupráce s podniky (smluvní a kolaborativní výzkum) musí odpovídat podmínkám stanoveným v čl. 3.2.1, 3.2.2 Rámce a bodu 2.14 písm. b) této příručky.

Příjemce je též povinen zajistit dodržování všech těchto podmínek i po celou dobu realizace projektu i po dobu sledování udržitelnosti projektu.

Pro účely posouzení je příjemce povinen umožnit ŘO OP VaVpl přístup k veškerým dokladům týkajícím se jeho činnosti, vnitřní struktury apod., a to kdykoliv v průběhu posuzování Projektové žádosti, jakož i v následné realizaci projektu a to za účelem posouzení, zda subjekt splňuje výše zmíněné podmínky. Pro vyloučení pochybností se uvádí, že pro posouzení splnění těchto podmínek žadatelem může být Řídicím orgánem OP VaVpl prověřeno nejen formální nastavení či formální informace (např. ve veřejných rejstřících), ale i faktické fungování příjemce.

ŘO OP VaVpl bude při posuzování přijatelnosti žadatele posuzovat i předpoklady žadatele/příjemce úspěšně realizovat projekt, včetně např. posouzení poměru požadované dotace oproti celkovým nákladům subjektu, resp. celkovým nákladům na činnosti ve VaV a související.

Příjemce je též povinen prohlásit, že je výzkumnou organizací dle Rámce, že jí bude po celou dobu udržitelnosti projektu a že si je vědom případných důsledků nepravdivosti tohoto prohlášení.

<sup>20</sup> K nehopodářské činnosti (ve VaV a související) musí být tato infrastruktura (zařízení či nemovitosti) využita většinou, tj. více než z 50 %. Bude se vycházet zejména ze záznamů o využívání dané infrastruktury.

<sup>21</sup> Tato alikvotní část příjmů odpovídá minimálně vyšší nákladové ceně za využitou infrastrukturu. Tato nákladová cena slouží též pro výpočet ceny pro koncové uživatele/klienty smluvního VaV.

### 2.10.3 Příjemce dle právní formy

ŘO OP VaVpl v souladu s Rámcem obecně neposuzuje subjekty podle jejich právní formy, nýbrž výlučně postupem uvedeným v bodě 2.10.2 této příručky, s výjimkou následujících subjektů:

a) Obecně nepřijatelné právní formy žadatele:

- Obecně prospěšná společnost dle zákona č. 248/1995 Sb., ve znění pozdějších předpisů,
- Občanské sdružení dle zákona č. 83/1990 Sb., ve znění pozdějších předpisů, a
- Zájmové sdružení právnických osob dle § 20f-j zákona č. 40/1964 Sb., ve znění pozdějších předpisů.

b) Obecně akceptované právní formy žadatele<sup>22</sup>:

- veřejné a státní vysoké školy provádějící výzkum a vývoj<sup>23</sup>,
- veřejné výzkumné instituce<sup>24</sup>,

které se považují za subjekty splňující podmínky uvedené v bodě 2.10.1 této příručky bez dalšího prokazování splnění podmínek dle bodu 2.10.2 této příručky.

c) Právní formy žadatele ve zvláštním režimu:

- Organizační složky státu, organizační jednotky<sup>25</sup> Ministerstva obrany a Ministerstva vnitra, státní příspěvkové organizace, příspěvkové organizace územně samosprávných celků musí doložit, že činnosti uvedené v podmínce 1 bodu 2.10.1 (ve VaV a související činnosti) mají největší podíl na celkové činnosti subjektu. V podmínkách realizace projektu (jakožto součásti Rozhodnutí) bude zakotvena povinnost dodržet ostatní podmínky – zejména podmínky 2 a 4 v bodě 2.10.1 této příručky a doložit způsob naplnění těchto podmínek (nejlépe formou zakotvení do vnitřních předpisů daného subjektu).
- Subjekty, pro něž plní roli zřizovatele Ministerstvo zdravotnictví ČR posoudí ŘO OP VaVpl individuálně, na základě (i) potvrzení Ministerstva zdravotnictví ČR o tom, že tento subjekt splňuje předepsané podmínky, a (ii) stanoviska Rady pro výzkum a vývoj, zda je možno považovat část činností těchto subjektů (zejména v oblasti lékařské/klinické péče) za činnosti uvedené v podmínce 1 písm. b) bodu 2.10.1 této příručky, a to na základě doporučujícího stanoviska odpovědných orgánů k této problematice.

<sup>22</sup> Zařazení mezi subjekty splňující pro potřeby OP VaVpl podmínky stanovené v oddíle 2.10.1 neznamená v žádném případě žadatele/příjemce povinnosti naplnit v plném rozsahu podmínky stanovené Rámcem v průběhu realizace i udržitelnosti projektu.

<sup>23</sup> Zákon č. 111/1998 Sb., o vysokých školách a o změně a doplnění dalších zákonů (zákon o vysokých školách), ve znění pozdějších předpisů.

<sup>24</sup> Zákon č. 341/2005 Sb. o veřejných výzkumných institucích, ve znění pozdějších předpisů.

<sup>25</sup> Posuzuje se vždy pouze organizační jednotka.



Ostatní subjekty se posuzují postupem dle bodu 2.10.2 této příručky.

#### 2.10.4 Zapojení více subjektů do projektu

**Partneři, jakožto subjekty mající podíl na způsobilých výdajích projektu, musí splnit všechny podmínky přijatelnosti a to stejným způsobem jako příjemce.**

Pro partnery platí stejné podmínky přijatelnosti jako pro příjemce (včetně podmínek realizace činnosti, na kterou plynou prostředky ve formě úhrady způsobilých výdajů, v regionech spadající pod Cíl 1 Konvergence, tj. všechny mimo regionu Praha).

1. Podmínky účasti dalších účastníků (či jen dále „partnerů“) v projektu:
  - účast partnera v projektu není založena na komerčním vztahu (dodávky zboží, služeb, stavebních prací atd.);
  - účast partnera je nezbytná pro realizaci projektu a je náležitě zdůvodněna;
  - role partnera v projektu je detailně popsána v Projektové žádosti a písemně smlouvě uzavřené mezi partnerem a předkladatelem projektu;
  - bude definován podíl partnera na způsobilých výdajích projektu odpovídající podílu partnera na realizaci projektu<sup>26</sup>. Tento podíl bude uhrazen partnerovi prostřednictvím příjemce<sup>27</sup>. Největší podíl na projektu by měl vždy mít příjemce;
  - účast a způsob zapojení partnera v projektu je v souladu s Rámcem a byla, včetně odpovídajících smluv, schválena Řídicím orgánem OP VaVpl.

Zapojením partnera do projektu není dotčena zodpovědnost příjemce za realizaci projektu vůči Řídicímu orgánu. **Příjemce projektu je zodpovědný subjekt za realizaci celého projektu (včetně částí projektu, které realizují jeho partneři) vůči Řídicímu orgánu, tj. při nedosažení cílů projektu může být příjemci uloženo vrátit celou poskytnutou dotaci, a to i v případě, kdy nedosažení cílů způsobí jeden z partnerů.**

2. Všechny vztahy mezi příjemcem a partnerem (partnery) budou realizovány na základě písemné smlouvy (smluv), jejíž návrh je součástí předložené Projektové žádosti. Tyto partnerské smlouvy upravují zejména tyto náležitosti:
  - a) Odpovědnost zainteresovaných subjektů za projekt, resp. jeho části, včetně dodržení podmínek budoucí udržitelnosti projektu;
  - b) Vlastnická práva k infrastruktuře (nemovitostem, technickému zhodnocení, zařízení, vybavení apod.);

<sup>26</sup> Aby mohl být subjekt považován za partnera, musí být jeho podíl na způsobilých výdajích vyšší než 0.

<sup>27</sup> Tyto způsobilé výdaje mohou pokrýt pouze náklady a nesmí zahrnovat zisk pro partnera projektu.

- c) Podíl na potenciálně vygenerovaných výsledcích – včetně práv k vytvořenému duševnímu vlastnictví, resp. způsob započítání výsledků do RIV (*Rejstřík informací o výsledcích, podle zákona č. 130/2002 Sb., o podpoře výzkumu a vývoje z veřejných prostředků a o změně některých souvisejících zákonů (zákon o podpoře výzkumu a vývoje), ve znění pozdějších předpisů*), zajištění ochrany práv třetích osob;
  - d) Způsob nastavení finančních toků;
  - e) Zajištění přístupu těchto subjektů (příjemce/partner) k infrastruktuře pořízené v rámci projektu a zajištění přístupu dalších subjektů k infrastruktuře;
  - f) Míra spolupráce mezi subjekty (resp. realizace společných projektů);
  - g) Způsob dosažení indikátorů, včetně podílů jednotlivých subjektů na jejich dosažení;
  - h) Řízení projektu a koncentrace aktivit v rámci projektu:
    - i. Nastavení rozhodovacích pravomocí v rámci projektu,
    - ii. Možnost generovat horizontální VaV činnosti v rámci projektu,
    - iii. Způsob komunikace mezi partnery a příjemcem a komunikace s ŘO OP VaVpl;
  - i) Podíl na způsobilých výdajích projektu;
  - j) Zajištění dopadu realizace části projektu realizované partnerem v regionech cíle Konvergence (tj. mimo hl. m. Prahu);
  - k) Závazek partnera postupovat při zadávání zakázky při realizaci výdajů spolufinancovaných v rámci OP VaVpl v souladu s Pravidly pro výběr dodavatelů, které tvoří přílohu č. 2 této příručky – v případě, že tak nebude partner postupovat, nemá nárok na úhradu svých výdajů v projektu;
  - l) Skutečnost, že dle § 2 písm. e) zákona č. 320/2001 Sb., o finanční kontrole ve veřejné správě, v platném znění, je partner též osobou povinnou spolupůsobit při výkonu finanční kontroly;
  - m) Závazek partnera dodržet podmínky udržitelnosti uvedených v kapitole 2.9 Udržitelnost projektu (včetně plánu re-investic), a to pro část projektu realizovanou konkrétním partnerem;
  - n) Nastavení schvalování změn oproti plánovaným činnostem;
  - o) Způsob řešení sporů mezi partnery.
3. ŘO OP VaVpl bude posuzovat i nutnost účasti dalších subjektů odlišných než příjemce. ŘO OP VaVpl může též omezit možnost účasti více subjektů v jednom projektu, a to pro jednotlivé prioritní osy v rámci výzev.

Okruh příjemců pro prioritní osy 3 a 4 bude specifikován během dalších aktualizací této příručky.

## 2.11 Forma a míra podpory

Podpora bude příjemcům poskytována formou nevratné finanční výpomoci – dotace výhradně za účelem realizace schváleného projektu. Při stanovování míry podpory je nutno odlišit celkovou míru podpory z veřejných zdrojů a míru podpory z prostředků EU. Celková povolená míra podpory z veřejných prostředků je pro projekty stanovena až do výše 100 % způsobilých výdajů projektu (v závislosti na jednotlivých prioritních osách, typu projektů a druhu způsobilých výdajů). Tato celková míra podpory veřejných prostředků se skládá z prostředků veřejných rozpočtů ČR a z prostředků EU.

Konkrétní výši přiznané podpory pro jednotlivé projekty stanoví ŘO na základě posouzení jednotlivých projektů. V případě velkých projektů ve smyslu čl. 39-41 Obecného nařízení tak učiní na základě doporučujícího stanoviska Řídicího orgánu Evropská komise.

## 2.12 Způsobilé výdaje

Způsobilé výdaje musí být vynaloženy na stanovený účel a v rámci období stanoveného v Rozhodnutí, a dále musí být:

- v souladu s příslušnými předpisy ES a ČR;
- v souladu s pravidly způsobilých výdajů pro programy spolufinancované z Fondů EU na programové období 2007-2013 vydanými Ministerstvem pro místní rozvoj;
- v souladu se zněním textu jednotlivých výzev OP VaVpl;
- v souladu s dalšími pravidly stanovenými ŘO OP VaVpl.

Podmínkou způsobilosti výdaje je, že všechny úkony, které se k tomuto výdaji váží, byly uskutečněny po zahájení projektu a zároveň po 1. 1. 2008 (např. vystavení objednávky, podpis smlouvy, zahájení výběrového řízení, vystavení daňového dokladu, dodání předmětného plnění, úhrada). Výdaje vynaložené na základě smluv nesplňující výše uvedenou podmínku jsou způsobilé pouze po předchozím schválení ŘO OP VaVpl (zejm. výdaje na základě smluv na dlouhodobá plnění). Výdaje vynaložené na základě pracovní smlouvy uzavřené před zahájením projektu a zároveň před 1. 1. 2008 mohou být uznány za způsobilé pouze za předpokladu, že práce byla provedena až po zahájení projektu a zároveň po 1. 1. 2008, nicméně pracovní náplň a konkrétní výše úvazku vztahující se k projektu musí být ošetřeny výslovně dodatkem k takové pracovní smlouvě.

ŘO OP VaVpl doporučuje žadatelům a jejich partnerům, aby:

- ceny za externí dodávky a služby nestanovovali paušálně, neboť v případech, kdy bude ŘO OP VaVpl posuzovat způsobilost konkrétního výdaje, bude ze

strany kontrolovaného subjektu velmi obtížně doložitelné, že konkrétní paušální výdaj je skutečně nezbytný, hospodárný, účelný atd.;

- v rámci jedné smlouvy oddělovali ceny pro jednotlivé části poptávaného plnění, neboť v případě, kdy při kontrole ŘO OP VaVpl zjistí, že část smlouveného plnění není způsobilá, a nebude moci jednoznačně oddělit část ceny odpovídající nezpůsobilým činnostem/výdajům, bude ŘO OP VaVpl nucen prohlásit za nezpůsobilou celou zakázku bez ohledu na její výši.

#### Doplňující informace:

Vzhledem k omezenému prostoru v dokumentu „Pravidla způsobilosti výdajů OP VaVpl“ uvádíme na tomto místě pouze výčet doplňujících podmínek a povinností žadatele/příjemce, které souvisejí:

#### A) s časovou způsobilostí výdajů

S ohledem na skutečnost, že výdaje projektů jsou, resp. mají být financovány z veřejných prostředků ve výši až 100 % z OP VaVpl, a skutečnost, že předkladatelé projektů nejsou schopni zrealizovat předkládané projekty za vlastní prostředky, resp. prostředky pocházející z jiných zdrojů než OP VaVpl, a v neposlední řadě i skutečnost, že hospodárnost výdajů lze u některých činnostech jen velmi obtížně posoudit ex post, stanoví tímto ŘO OP VaVpl časovou způsobilost výdajů následovně:

##### 1) Výdaje vzniklé před podáním Projektové žádosti

V tomto období jsou způsobilé pouze výdaje na přípravu projektu.

Přípravou projektu se pro účely OP VaVpl rozumí činnosti související s přípravou Projektové žádosti, včetně všech příloh (tj. např. včetně nákladů na získání územního rozhodnutí / stavebního povolení), včetně výběrových řízení na dodávky, služby a stavební práce, které jsou součástí způsobilých výdajů projektu, a to až do okamžiku vydání Rozhodnutí.

Součástí přípravy projektu se rozumí i případné pořízení pozemků, na nichž bude projekt realizován.

Součástí přípravy projektu jsou rovněž výdaje na podpůrné činnosti související se způsobilostí výdajů při přípravě projektů (např. zpracování znaleckého posudku pro stanovení maximální výše způsobilých výdajů na pozemek), pokud tyto výdaje na tyto činnosti nejsou určeny ŘO OP VaVpl jako nezpůsobilé.

Součástí přípravy projektu jsou rovněž i výdaje na přípravu projektu ve formě příspěvků na mzdy realizačního týmu projektu.

V aplikaci ESOP jsou výdaje odpovídající přípravě projektů zachyceny v položkách 2.1 Pozemky, 4.1 Projektová dokumentace a příprava projektu, a částečně též v položkách 9.1 Mzdy realizační tým, 9.3 Ostatní osobní výdaje realizační tým, 9.5 Zákonné odvody, případně v položce 4.2 Výběrová řízení nebo položce 2.3, jedná-li se např. o výdaje na stavební projekt zaúčtovaný jako investice, nebo v položkách 2.4 - 2.5, jedná-li se např. o výdaje na projekt související s rozmístěním strojů, zařízení a ostatního vybavení zaúčtovaný jako investice. V pravidlech způsobilosti výdajů se jedná o položky 1. Příprava projektu, 2.1 Nákup pozemků, a částečně položku 7. Příspěvek na mzdy.

### 2) Výdaje vzniklé od podání Projektové žádosti do vydání Rozhodnutí

V tomto období jsou způsobilé pouze výdaje na přípravu projektu (viz výše bod 1).

### 3) Výdaje vzniklé od vydání Rozhodnutí

V tomto období je možné realizovat veškeré způsobilé výdaje bez dalších omezení.

### B) s problematikou **pronájmu nemovitostí**, jakožto nakupované služby

V rámci projektů je možno uhradit způsobilé výdaje spojené s pronájmem nemovitostí po dobu trvání projektu. Nájem může být způsobilý za následujících podmínek:

1) a) Nájem bude sjednán na dobu určitou, a to minimálně odpovídající době sledované udržitelnosti,

b) v případě, kdy je předmětem projektu výstavba (či rekonstrukce) prostor pro realizaci VaV aktivit a je nutné (či účelné) dočasně realizovat VaV aktivity souvisejících s projektem v pronajatých prostorech, musí být tento nájem sjednán pouze na dobu nezbytně nutnou.

2) Nájemné musí vždy odpovídat cenám v místě a čase obvyklým, stanoveným znaleckým posudkem (viz Pravidla pro výběr dodavatelů v rámci OP VaVpl – příloha č. 2 této příručky).

U dlouhodobého nájmu trvajících minimálně po dobu sledované udržitelnosti (viz bod 1a) bude nutné, aby ze strany příjemce bylo posouzeno a zdůvodněno, že je tato varianta ekonomicky výhodnější, než jiné varianty (výstavba, rekonstrukce, koupě). Žadatel/příjemce bude muset doložit, jakým způsobem zajistí financování tohoto pronájmu v období po ukončení projektu, nejméně však po dobu sledované udržitelnosti.

3) Pokud dochází k úpravám na pronajaté nemovitosti<sup>28</sup>, je nutné aby:

<sup>28</sup> Viz též § 667 Občanského zákoníku.

a) hradil náklady s tím spojené pronajímatel (tyto pak nejsou součástí způsobilých výdajů), nebo

b) hradil náklady nájemce (příjemce) s tím, že budou součástí způsobilých výdajů projektu. Poté je nutnou součástí nájemní smlouvy souhlas pronajímatele s těmito úpravami (případně lze nahradit dodatečným souhlasem pronajímatele) a způsob vypořádání zůstatkové hodnoty případného technického zhodnocení<sup>29</sup>. K tomu může dojít po skončení nájmu, případně za doby trvání nájmu, ve formě slevy na nájemném odpovídající za dobu trvání nájmu zůstatkové hodnotě technického zhodnocení stanovené k okamžiku skončení nájemní smlouvy.

Způsobilými výdaji nebudou náklady nájemce či pronajímatele na uvedení předmětu nájmu do původního stavu po skončení doby nájmu.

4) Pokud je v souvislosti s realizací projektu využívána pouze část prostor, musí být částka účtovaná v Projektové žádosti v odpovídajícím poměru. V takovém případě musí výpočet uvádět skutečné roční nájemné pro žadatele / příjemce, dobu využívání pro projekt, poměrnou část využívanou v rámci projektu a výsledné způsobilé výdaje na nájemné.

Pokud je nájem ekonomičtější ve srovnání s odpovídající investicí, může být jedním z důvodů pro prolomení 20% limitu na start-up grant (výdaje na nájem jsou součástí start-up grantu a uvádějí se v aplikaci ESOP v rozpočtové položce 4. Služby).

### C) s výstavbou parkovacích míst

Výdaje spojené s výstavbou parkovacích míst pro účely projektu budou výdaji způsobilými pouze do výše, která bude nezbytně nutná pro výstavbu omezeného počtu parkovacích míst. Tímto omezeným počtem je míněn **minimální počet** parkovacích míst vypočtený pro danou infrastrukturu v daném místě na základě Kapitoly 14.1 Odstavné a parkovací plochy České technické normy ČSN 73 61 10.

V případě, že bude takto vypočítaný počet z jakéhokoliv důvodu pro projekt nedostačující, hradí si žadatel/ příjemce výdaje na „další“ parkovací místa z vlastních zdrojů.

### D) s omezením výše způsobilých výdajů v rámci položky 1 způsobilých výdajů **Příprava projektu**

Doporučená výše způsobilých výdajů v rámci položky 1 dokumentu Pravidla způsobilosti výdajů pro běžné projekty prioritní osy 2 OP VaVpl činí 6 % celkových způsobilých výdajů projektu. V náležitě zdůvodněných případech lze tuto výši přesáhnout, nicméně konečné schválení tohoto navýšení podléhá souhlasu ŘO OP VaVpl.

<sup>29</sup> Dle zákona č. 586/1992 Sb., o daních z příjmů, ve znění pozdějších předpisů.

Tato položka v sobě zahrnuje také výdaje na služby expertů a poradců spojené s kompletací Projektové žádosti vzniklé před vydáním Rozhodnutí. Pro tyto služby je Řídicím orgánem OP VaVpl stanoven následující limit v závislosti na velikosti projektu:

- a) v rámci projektu s rozpočtem celkových výdajů do 500 mil. Kč je možné za způsobilé výdaje považovat výdaje na služby expertů a poradců spojené s kompletací Projektové žádosti v maximální výši 4 člověkoměsíců;
- b) v rámci projektu s rozpočtem celkových výdajů od 500 mil. Kč do 1 mld. Kč je možné za způsobilé výdaje považovat výdaje na služby expertů a poradců spojené s kompletací Projektové žádosti v maximální výši 6 člověkoměsíců.

V případě, že žadatel vynaloží tyto náklady na základě veřejné soutěže, doporučujeme, aby v zadávacích podmínkách byl zohledněn tento požadavek, tj. aby bylo možné jednoznačně určit, jaký objem člověkoměsíců a při jaké výši sazeb bude na poskytnutí služeb nezbytný.

**Sazby za člověkoměsíce musí být v místě a čase obvyklé.**

#### E) s outsourcingem hlavních aktivit projektu

Aktivity, které představují hlavní a nedílnou součást projektu, nelze řešit v rámci projektu na základě dodavatelského vztahu (outsourcing). Veškeré takto vynaložené výdaje se považují pro potřeby OP VaVpl za nezpůsobilé, pokud není dále uvedeno jinak. Za hlavní aktivity se považují zejména výzkumné aktivity a řízení projektu (viz též záložka Výzkumné aktivity v kapitole Popis projektu v aplikaci ESOP).

Znamená to tedy, že hlavní aktivity projektu musí být realizovány vnitřními kapacitami žadatele/příjemce, resp. partnera, a do rozpočtu se budou promítat zejména jako osobní výdaje na vlastní zaměstnance. Na základě dodavatelského vztahu mohou být řešeny pouze dílčí, doplňkové a podpůrné aktivity, např. právní služby, nikoliv však např. příprava monitorovacích zpráv.

Výdaje vynaložené v rámci činností spadajících mezi hlavní aktivity projektu na externí subjekty v rámci přípravy projektu (zpracování Projektové žádosti, apod.) jsou způsobilé pouze za předpokladu, že byly/budou zároveň dodrženy podmínky pro způsobilost výdajů na přípravu projektu (viz též bod D výše).

*Podzáložka Zapojení externích pracovníků v záložce Řízení projektu v kapitole Popis projektu v aplikaci ESOP neslouží k popisu outsourcingu managementu projektu.*

#### F) s osobními výdaji na zaměstnance zařazené do projektu

Zaměstnanci, na jejichž mzdové/osobní výdaje má být poskytnut příspěvek, musí být evidovaní v projektu jako členové realizačního nebo vědeckého týmu podle aktivity,

za kterou budou vykazovány nároky na příspěvek (tj. budou muset doložit i doklady, které po členech týmu ŘO OP VaVpl vyžaduje).

Způsobilé výdaje vykazované pro účely příspěvku na mzdové náklady by měly být založeny na fixních jednotkových osobních výdajích na zaměstnance (hodina/měsíc dle pracovní smlouvy). Přiměřené odměny mohou být ve způsobilých výdajích zahrnuty pouze za mimořádných okolností a s příslušným odůvodněním.

Výše příspěvku odpovídá přepočtu veškerých osobních výdajů na zaměstnance na/za příslušný kalendářní měsíc (tj. součet všech pracovních poměrů v rámci projektu). Pokud se jedná o zkrácený pracovní úvazek (včetně dohod konaných mimo pracovní poměr), budou osobní náklady na zaměstnance s tímto zkráceným úvazkem přepočteny na plný úvazek (40 hodin týdně) pro účely stanovení výše příspěvku na mzdové náklady<sup>30</sup>.

#### G) s výdaji vynaloženými na plnění ze strany **spřízněných osob**

Výdaje, které žadatel/příjemce, resp. jeho partner vynaloží na plnění, jež jsou mu (resp. projektu) poskytovány ze strany spřízněných osob, se pro účely OP VaVpl nepovažují za způsobilé, pokud ŘO OP VaVpl výslovně nerozhodne jinak (na základě příslušného odůvodnění ze strany subjektu vynakládajícího výdaje). Subjekt vynakládající tyto výdaje je povinen informovat ŘO OP VaVpl o skutečnosti, že má být realizováno plnění ze strany spřízněné osoby, a to s přiměřeným předstihem před uzavřením smlouvy. Pokud tuto informační povinnost nesplní, ŘO OP VaVpl výdaje neuzná.

Pro vyloučení pochybností se uvádí, že výdaje vynaložené na plnění poskytnuté projektu spřízněnými osobami mohou být způsobilé, pokud je tato spřízněná osoba jedním z partnerů projektu, a jedná se o činnosti, které v rámci projektu má realizovat tento partner.

ŘO OP VaVpl výslovně upozorňuje, že je připraven uznávat pouze výdaje, které budou mít reálný dopad na podporované regiony soudržnosti (tj. zejména nikoliv operace spočívající pouze v majetkových převodech).

Za spřízněnou osobu se považuje jakákoli osoba (fyzická či právnická), která je k danému subjektu, resp. jeho statutárnímu orgánu (či alespoň jednomu členu kolektivního statutárního orgánu / alespoň jednomu statutárnímu zástupci), osobou blízkou a/nebo s ním ekonomicky propojenou osobou.

Za ekonomicky propojené osoby se považují veškeré subjekty, které by se pro účely ověření statusu malého a středního podniku posuzovaly společně (viz např. příloha

<sup>30</sup> Např. v případě dohody o provedení práce s hrubou hodinovou mzdou 1 000 Kč vykázané za únor 2009 budou vzaty v úvahu osobní výdaje odpovídající hrubé mzdě 160 000 Kč měsíčně a jí odpovídající mzdy superhrubé pro účely výpočtu výše příspěvku (procent). Obdobně tomu bude v případě, kdy zaměstnanec v daném měsíci obdrží odměnu nad rámec běžné mzdy.



č. 1 nařízení (ES) č. 800/2008, ve znění pozdějších předpisů). Pro potřeby OP VaVpl se nicméně okruh těchto subjektů rozšiřuje i o veškeré subjekty, které jsou propojeny prostřednictvím fyzické osoby či skupiny fyzických osob jednajících společně, bez ohledu na to, zda „svou činnost nebo část své činnosti vykonávají na stejném relevantním trhu nebo na sousedních trzích“ (viz čl. 3 odst. 3 přílohy č. 1 nařízení (ES) č. 800/2008, ve znění pozdějších předpisů).

Závazný seznam způsobilých výdajů je definován v příloze jednotlivých výzev OP VaVpl a zároveň tvoří součást Přílohy č. 1 této příručky – Pravidla způsobilosti výdajů OP VaVpl.

## 2.13 Nezpůsobilé výdaje

Nezpůsobilé výdaje projektu jsou výdaje, které nelze hradit z OP VaVpl, nebo které nelze hradit z veřejných prostředků obecně. Tyto výdaje hradí vždy žadatel ze svých prostředků. Nezpůsobilými jsou např. výdaje, které nejsou vynaloženy v souladu s cíli projektu a současně nejsou pro jejich dosažení nezbytné. Dále se jedná o výdaje, které nejsou přiměřené, nejsou vynaloženy v souladu s principem hospodárnosti a efektivnosti, nebo v souladu s evropskou nebo českou legislativou. Úplnější výčet nezpůsobilých výdajů je uveden níže.

Příspěvek **nelze** v žádném případě poskytnout na tyto výdaje:

- jakýkoli výdaj, který zcela zřetelně nesouvisí s projektem nebo který není možno doložit písemnými doklady;
- činnosti, které již v rámci jiných programů národních či Iniciativ Společenství financovaných z ERDF či jiných programů financovaných Evropskou unií podporu dostávají;
- výdaje nespĺňující principy hospodárnosti, účelnosti a efektivnosti;
- výdaje na každodenní řízení, monitorování a kontroly žadatele nesouvisející přímo s projektem (tj. prováděly by se i bez jeho realizace);
- výdaje vzniklé mimo časový rámec způsobilosti;
- přímé daně (kromě daně z příjmu, která je součástí příspěvku na mzdy), daň z nemovitosti, daň dědická, darovací, silniční;
- úroky z úvěrů a půjček;
- clo (hrazené žadatelem);
- odpisy dlouhodobého hmotného a nehmotného majetku pořízeného z dotace<sup>31</sup>;

<sup>31</sup> Odpisy dlouhodobého hmotného a nehmotného majetku používaného pro účely projektu jsou způsobilým výdajem za dobu trvání projektu pouze za předpokladu, že **nákup** takového majetku **není součástí způsobilých výdajů na projekt**.

Příjemci/partnerovi bude umožněno nárokovat si jako způsobilý výdaj odpisy majetku, který nebyl pořízen z dotace a bude užíván pro projekt (tj. majetek, který si organizace pořídila z neveřejných zdrojů), resp. poměrnou částí odpisů takového majetku, odpovídající jeho využití pro účely projektu.

- poplatky (výpis z katastru nemovitostí, výpis z obchodního rejstříku apod.) bez přímé vazby na projekt;
- rezervy na možné budoucí ztráty a dluhy;
- dary;
- výdaje na právní spory vzniklé v souvislosti s určitým projektem, např. výdaje na uhrazení soudního poplatku, na pořízení důkazů, na právní zastoupení v případě sporu;
- pokuty a penále, případně další sankční výdaje;
- manka a škody;
- nedobytné pohledávky;
- výdaje, které jsou součástí likvidace společnosti;
- splátky finančního leasingu, kdy předmět finančního leasingu není sám způsobilým výdajem;
- nájemné, kdy je žadatel vlastníkem nemovitosti nebo ji užívá zdarma;
- část pořizovací ceny přesahující cenu zjištěnou znaleckým posudkem nebo přesahující cenu v místě a čase obvyklou;
- mzdové náklady zaměstnanců, kteří se na realizaci projektu nepodílejí;
- u zaměstnanců, kteří se na realizaci projektu podílejí, alikvotní část osobních nákladů, která neodpovídá pracovnímu vytížení zaměstnance na daném projektu;
- ostatní sociální výdaje na zaměstnance, ke kterým nejsou zaměstnavatelé povinni dle zvláštních právních předpisů (např. příspěvky na penzijní připojištění, životní pojištění, dary k životním jubileím, příspěvky na rekreaci apod.);
- odstupné;
- peněžité pomoci v mateřství;
- výdaje na činnosti prováděné žadatelem/příjemcem či partnerem bez ohledu na realizaci projektu;
- dodatečné výdaje na externí služby závislé na úspěchu poskytnuté služby (tzv. success fee).

## 2.14 Veřejná podpora

Z hlediska posuzování způsobilosti výdajů je rovněž nezbytné zohlednit obecně závazná pravidla pro poskytování veřejné podpory. Z těchto pravidel vyplývá, že žádný projekt spolufinancovaný ze zdrojů EU nesmí zakládat zakázanou veřejnou podporu.

O veřejnou podporu se podle čl. 87 Smlouvy ES jedná jen tehdy, dochází-li k současnému naplnění všech následujících kritérií:

---

Pro účely posuzování způsobilosti výdajů se za způsobilý výdaj považuje daňový odpis (vypočtený ze způsobilé vstupní ceny majetku) maximálně do výše poměrně části ročních odpisů stanovené s přesností na měsíce připadající na dobu realizace projektu. Pokud se majetek využívá pro realizaci projektu pouze z části, uvedené odpisy se zahrnou do způsobilých výdajů pouze v alikvotní části.

- podpora je poskytována z veřejných prostředků;
- podpora vede ke zvýhodňování určitých podniků nebo určitých odvětví;
- podpora narušuje nebo hrozí narušit hospodářskou soutěž;
- podpora narušuje obchod mezi členskými státy.

V rámci OP VaVpl není veřejná podpora poskytována (s možnou výjimkou specifických činností v rámci prioritní osy 3, kde bude vždy postupovat ŘO OP VaVpl podle ustanovení čl. 87 a 88 Smlouvy), a to ani jako:

- a) podpora poskytovaná přímo. Přímá podpora je podpora udělená přímo příjemci ze strany poskytovatele. Veškerá podpora může být poskytnuta pouze do nehmotné činnosti daného subjektu (příjemce dotace). V případě, že tento příjemce vykonává i jinou než nehmotnou činnost, tj. nabízí zboží či služby na trhu, je nutné, aby účetně oddělil hospodářskou činnost od nehmotné;
- b) podpora poskytovaná nepřímo. Aby nedošlo k nepřímé státní podpoře, je nezbytné, aby poskytování služeb třetím subjektům k jejich ekonomické činnosti bylo uskutečňováno na nediskriminační bázi, za rovných podmínek všem potenciálním zájemcům a za tržních podmínek. Příjemci přímé podpory se ve vztahu ke klientům výzkumných center budou nuceni chovat jako tržní investor. Je tedy nutné, aby služby byly nabízeny za tržní ceny – tam kde není známa, je nutné ji určit započtením odpisů za technologie či nemovitosti, provozních nákladů + přiměřeného zisku (případně zjistit na základě sektorových analýz).

V případě spolupráce výzkumné organizace (příjemce) s podniky (ekonomickými subjekty) je tato spolupráce možná pouze za splnění jednoho z následujících předpokladů:

1. Duševní vlastnictví a ostatní výsledky zůstanou výzkumné instituci, případně jsou volně šiřitelné.
2. Podniky/podnik uhradí všechny náklady projektu.
3. Podniky/podnik uhradí tržní cenu duševního vlastnictví, tj. výzkumná organizace bude postupovat jako tržní investor (od této ceny lze odečíst náklady, které již podnik výzkumné organizaci uhradil).
4. Pokud není naplněna podmínka 1-3 může ŘO OP VaVpl případně schválit (příp. nastavit systém schvalování) dohodu výzkumné organizace a spolupracujícího podniku/podniků, které bude zohledňovat protihodnotu ze strany podniků poskytnutou za přístup k výsledkům a duševnímu vlastnictví. Tato dohoda by měla zohledňovat i příspěvek spolupracujícího subjektu. ŘO OP VaVpl předpokládá, že za možné typy protihodnot (a jejich libovolné kombinace) pro výzkumnou organizaci uznatelných ve smyslu odst. 3.2.2. Rámce se budou považovat následující typy přínosů:
  - možnost stáží a praxí pro studenty a akademické pracovníky ve spolupracujících subjektech,

- možnost vedení diplomových a doktorských prací ve spolupracujících subjektech,
- testování teoretických znalostí v praxi u spolupracujících partnerů s využitím jeho vybavení a personálu,
- zapojování partnerů z aplikační sféry do výuky a vzdělávání,
- zápůjčka přístrojů a vybavení ve prospěch výzkumného centra,
- další typy protihodnot, které budou předmětem předchozího schválení Řídicím orgánem.

Tyto protihodnoty by měly vždy zohledňovat zájmy výzkumné instituce, spojené s účelem, za kterým byly zřízeny.

O naplnění této dohody bude informovat příjemce ŘO vždy se žádostí o platbu (ex-ante anebo ex-post).

V případě smluvního výzkumu musí nést komerční partner veškerá podnikatelská rizika, ale převážně bude poté vlastnit i výsledky (včetně duševního vlastnictví). Veškeré zakázky realizované ze strany výzkumné organizace vůči komerčnímu partnerovi se uskuteční za tržních podmínek, popřípadě, kde není možné stanovit spolehlivě cenu tržní, za cenu, která pokrývá minimálně náklady (provozní náklady, odpisy nemovitostí a technologií), případně přiměřený zisk.

## 2.15 Způsoby proplácení

Realizace plateb příjemcům dotace bude probíhat průběžně podle postupu realizace projektů na základě žádostí o platbu předložených příjemci.<sup>32</sup> Platby příjemcům budou probíhat formou ex-ante plateb (poskytnutí finančních prostředků příjemci formou záloh), příp. formou ex-post plateb (následné proplácení způsobilých výdajů již vynaložených a vyúčtovaných příjemcem). Detaily provádění plateb určí ŘO při schvalování jednotlivých projektů v návaznosti na jejich specifika a příjemce prostředků a stanoví v Rozhodnutí.

### 2.15.1 Ex-ante financování

V případě ex-ante financování budou finanční prostředky na realizaci schválených projektů příjemcům poskytovány formou průběžných plateb na základě předložených **Žádostí o ex-ante platbu - ŽOZL**.

První ŽOZL předloží příjemce nejpozději do 1 měsíce od vydání Rozhodnutí (nejdříve však v den vydání Rozhodnutí). Na základě první ŽOZL bude příjemci vyplacena první platba (nejpozději do 35 pracovních dnů od obdržení žádosti) ve výši odpovídající prostředkům potřebným na realizaci projektu v prvních 6 měsících dle

<sup>32</sup> Žádosti příjemců budou předkládány a následně proplaceny pouze v CZK.

aktuálního finančního plánu projektu. Částku první ŽOZL může příjemce navýšit o způsobilé výdaje, které již v souvislosti s realizací projektu vynaložil před vydáním Rozhodnutí, pokud jsou v souladu s Pravidly způsobilosti výdajů OP VaVpl. Další ŽOZL bude příjemce předkládat vždy do 1 měsíce po skončení každého tříměsíčního období od vydání Rozhodnutí (tj. další ŽOZL, pokrývající předpokládané způsobilé výdaje v měsících 7-9, předloží příjemce do konce čtvrtého měsíce od vydání Rozhodnutí, atd.).<sup>33</sup>

Přílohou každé ŽOZL bude odůvodnění požadované výše zálohy na další tříměsíční období (u první žádosti na šestiměsíční období), vyúčtování předchozí ex-ante platby – **Podklady pro vyúčtování (PPV)** – (u první žádosti PPV způsobilých výdajů vynaložených před vydáním Rozhodnutí, pokud realizace projektu začala již před vydáním Rozhodnutí) a aktualizovaný výhled finančního čerpání prostředků na dalších šest měsíců realizace projektu. ŘO žádost posoudí a po schválení dá pokyn k provedení zálohové platby na účet příjemce. Platba bude odeslána na účet příjemce nejpozději do 35 pracovních dnů od doručení ŽOZL na ŘO.<sup>34</sup>

Součástí PPV budou kopie uhrazených faktur (příp. kupní smlouvy či jiné účetní doklady stejné průkazní hodnoty)<sup>35</sup> za provedené práce, dodávky a služby, a to včetně předepsaných příloh a náležitostí (např. bankovní výpisy dokládající úhradu faktur dodavatelům apod.) – bude specifikováno v Příručce pro příjemce OP VaVpl.

Faktury v rámci předložených PPV budou ověřovány nezávislým stavebně-technickým dohledem.<sup>36</sup> Po kontrole formálních náležitostí, ověření věcné i finanční správnosti a oprávněnosti fakturace vystaví ŘO prohlášení o schválení, které bude podmínkou realizace převodu další zálohové platby.

Do 2 měsíců od data ukončení projektu uvedeného v Rozhodnutí předloží příjemce Závěrečnou žádost o ex-ante platbu, která již nebude obsahovat žádost o poskytnutí další zálohy, ale pouze PPV. Po kontrole závěrečného vyúčtování ze strany ŘO bude příjemce vyzván k převedení nevyčerpaných finančních prostředků na účet určený ŘO.

## 2.15.2 Ex-post financování

Ex-post financování bude uplatněno u projektů, kde příjemci budou financovat realizaci projektu z vlastních zdrojů. Příjemci budou v průběhu realizace projektu

<sup>33</sup> Příjemce předkládá ŽOZL i v případě, že na následující období nepotřebuje žádné další finanční prostředky. V takovém případě vyplní v ŽOZL nulové hodnoty.

<sup>34</sup> Je-li ŽOPL neúplná nebo obsahuje nedostatky, dochází k přerušení běhu lhůty do doby, než je nedostatek příjemcem odstraněn, či jsou předloženy úplné dokumenty. Poté se začíná lhůta počítat znovu od začátku.

<sup>35</sup> Účetní doklady v hodnotě do 10 000 CZK budou zaznamenány pouze na seznam účetních dokladů, který bude předložen na ŘO namísto předkládání jednotlivých účetních dokladů.

<sup>36</sup> Jedná se o externí supervizi ŘO nad rámec povinného technického dozoru dle § 152 odst. 4 Stavebního zákona.

předkládat v pravidelných intervalech na ŘO jednotlivé žádosti o proplacení již uskutečněných způsobilých výdajů (**Žádost o ex-post platbu - ŽOPL**).

V případě, že příjemce realizoval způsobilé výdaje již před vydáním Rozhodnutí, předkládá první ŽOPL nejpozději do 1 měsíce od vydání Rozhodnutí (nejdříve však v den vydání Rozhodnutí).

Další ŽOPL bude příjemce, vč. příjemce, který nerealizoval způsobilé výdaje před vydáním Rozhodnutí, předkládat vždy do 1 měsíce po skončení každého tříměsíčního období od vydání Rozhodnutí.

Součástí ŽOPL budou kopie uhrazených faktur (příp. kupní smlouvy či jiné účetní doklady stejné průkazní hodnoty)<sup>37</sup> za provedené práce, dodávky a služby, a to včetně předepsaných příloh a náležitostí (např. bankovní výpisy dokládající úhradu faktur dodavatelům apod.) – bude specifikováno v Příručce pro příjemce OP VaVpl.

Faktury budou ověřovány nezávislým dohledem (stavebně-technickým dozorem) ŘO. Po kontrole formálních náležitostí, ověření věcné i finanční správnosti ŽOPL a oprávněnosti fakturace vystaví ŘO prohlášení o schválení a dá pokyn k provedení platby na účet příjemce. Platba bude odeslána na účet příjemce nejpozději do 35 pracovních dnů od doručení ŽOPL na ŘO.<sup>38</sup>

Do 2 měsíců od data ukončení projektu uvedeného v Rozhodnutí předloží příjemce Závěrečnou ŽOPL. Do Závěrečné ŽOPL může příjemce zahrnout i uskutečněné způsobilé výdaje, které nebyly uplatněny v předchozích ŽOPL.

### 3. JAK ŽÁDAT O DOTACI

Účelem této kapitoly je seznámit žadatele s tím, kde získá Projektovou žádost a jakým způsobem ji může podat. Zároveň je zde přiblížen způsob administrace a schvalování této Projektové žádosti.

#### 3.1 Výzva k předkládání projektů

Výzva k předkládání projektových žádostí určuje žadateli podrobné podmínky, za kterých může Projektovou žádost předložit ŘO ke schválení. Výzva však nezahrnuje veškeré podmínky, které musí žadatel splnit, neboť se předpokládá, že žadatel již zná podmínky vyplývající z textu OP VaVpl, PD a této Příručky pro žadatele.

Výzva tedy zejména upřesňuje:

<sup>37</sup> Účetní doklady v hodnotě do 10 000 CZK budou zaznamenány pouze na seznam účetních dokladů, který bude předložen na ŘO namísto předkládání jednotlivých účetních dokladů.

<sup>38</sup> Je-li ŽOPL neúplná nebo obsahuje nedostatky, dochází k přerušení běhu lhůty do doby, než je nedostatek příjemcem odstraněn, či jsou předloženy úplné dokumenty. Poté se začíná lhůta počítat znovu od začátku.

- lhůtu, ve které může být Projektová žádost předložena,
- prioritní osy a oblasti podpory, ve kterých může být Projektová žádost předložena,
- žadatele, kteří mohou žádat o dotaci v konkrétní výzvě,
- povolené, či naopak zakázané aktivity projektu realizovatelné v konkrétní výzvě,
- způsobilé, případně i nezpůsobilé výdaje pro projekty realizované v konkrétní výzvě,
- kritéria pro výběr projektů,
- částku (bude-li omezena), která je určena k rozdělení v rámci konkrétní výzvy,
- místo předložení Projektové žádosti v konkrétní výzvě.

Výzvy jsou zveřejňovány na <http://www.msmt.cz/strukturalni-fondy/op-vavpi> a v tisku.

### 3.2 Projektová žádost

Projektová žádost je tvořena skupinou dokumentů, kterou žadatel předkládá Řídicímu orgánu, a kterou žádá o dotaci projektu v Projektové žádosti popsaného. Projektová žádost se skládá z:

- vytištěného formuláře Benefit7, který je vytvořen pomocí webové aplikace Benefit7 (aplikace bude k dispozici na stránce [www.eu-zadost.cz](http://www.eu-zadost.cz)). Podoba Projektové žádosti OP VaVpl bude obdobná jako projektové žádosti jiných operačních programů, které jsou v současné době dostupné na této webové stránce),
- povinných příloh Projektové žádosti (podrobnosti o složení a obsahu příloh jsou uvedeny v Příloze č. 6 – Seznam povinných příloh Projektové žádosti)
- nepovinných příloh Projektové žádosti.

Zároveň bude ŘO požadováno předložení Projektové žádosti obsahující veškeré požadované přílohy na CD-ROM.

Projektová žádost je hlavním zdrojem údajů, na základě kterých bude projekt hodnocen a následně schválen, či naopak zamítnut, a proto musí být kvalitně zpracována a obsahovat veškeré informace nezbytné pro vytvoření úsudku o projektu na straně ŘO, a v případě velkých projektů i na straně Evropské komise. S ohledem na omezení elektronického formuláře Benefit7 bude hlavní část zásadních informací o projektu včetně jeho odůvodnění, detailního rozpočtu, harmonogramu apod. uvedena v povinných přílohách Projektové žádosti.

Povinné přílohy Projektové žádosti jsou uvedeny v Příloze č. 6 – Seznam povinných příloh Projektové žádosti.

ŘO nebude požadovat všechny povinné přílohy k datu předložení Projektové žádosti – některé z příloh bude moci žadatel dočasně nahradit např. čestným prohlášením. Zároveň žadateli bude umožněno předkládat přílohy během procesu hodnocení dle Přílohy č. 6 - Seznam povinných příloh Projektové žádosti. ŘO však nevydá Rozhodnutí, aniž by žadatel doložil veškeré povinné přílohy v přijatelné kvalitě.

Nepovinnými přílohami se rozumí přílohy, které přiloží žadatel sám nad rámec povinných příloh. ŘO si vyhrazuje právo nepovinné přílohy neposuzovat, resp. nezakládat rozhodování o schválení projektu na informacích obsažených v nepovinných přílohách projektu.

### 3.3 Obsah Projektové žádosti

Projekt, který se uchází o podporu z OP VaVpl, musí, oproti jiným výzkumným projektům financovaným ze státního rozpočtu, splňovat i požadavky kladené na projekty strukturálními fondy, resp. politikou hospodářské a sociální soudržnosti, a odpovídající legislativou.<sup>39</sup>

Mezi tyto požadavky zejména patří:

#### a) Vliv projektu na životní prostředí

Dopad projektu na životní prostředí je jedním z klíčových dopadů projektu, a nelze proto schválit ani realizovat projekt, který by odporoval příslušné české legislativě z hlediska vlivu na životní prostředí - EIA (včetně vlivu projektu na území lokalit Natura 2000). Vliv projektu na životní prostředí se běžně hodnotí v rámci územního či stavebního řízení, nicméně s ohledem na jeho důležitost a možnost žadatele doložit stavební povolení až před vydáním Rozhodnutí, a nikoliv společně s Projektovou žádostí, je z hlediska ŘO v odůvodněných případech nezbytné, aby vliv projektu na životní prostředí doložil žadatel co nejdříve.

Pro projekty předkládané v rámci OP VaVpl platí, že posouzení vlivu na životní prostředí (EIA) a na lokality soustavy Natura 2000 musí být předloženo na vyžádání a v termínech stanovených ŘO OP VaVpl.

#### b) Horizontální témata strukturálních fondů období 2007-2013

Počet horizontálních témat se pro programové období 2007-2013 snížil na dvě – udržitelný rozvoj a rovné příležitosti. Projekt nesmí na tyto dvě horizontální priority působit negativně, což s ohledem na prioritu udržitelný rozvoj zejména znamená, že projekt nesmí získat negativní stanovisko při posouzení vlivu na životní prostředí. Žadatel dále doloží, že projekt nebude působit negativně na politiku rovných

<sup>39</sup> Viz např. čl. 9 odst. 2, čl. 16, čl. 17 Obecného nařízení.



příležitostí, a to s odůvodněním ve vhodném rozsahu (mnoho projektů bude působit pozitivně, např. zvyšováním počtu žen zaměstnaných ve VaV).

### c) Soulad s činnostmi, politikami a prioritami Společenství

Žadatel by v Projektové žádosti rovněž neměl opominout vztah projektu k činnostem, politikám a prioritám Společenství, a to jak obecným, tak zejména konkrétním, kterým se bude projekt věnovat (např. zahrnutí projektu do ESFRI Roadmap).

### d) Výpočet míry podpory pro projekty vytvářející příjmy

Součástí Projektové žádosti bude i výpočet míry podpory pro projekty vytvářející příjmy v souladu s čl. 55 Obecného nařízení, který odůvodní výši podpory, o kterou si žadatel žádá. Nebude-li tento výpočet možný (viz čl. 55 odst. 3 Obecného nařízení), bude součástí Projektové žádosti patřičné odůvodnění. Výpočet míry podpory bude součástí softwarové aplikace Řídicího orgánu ESOP VaVpl (viz Příloha č. 7 - Struktura podkladů do softwarové aplikace ESOP).

Seznam náležitostí, které musí Projektová žádost obsahovat je definován v Příloze č. 5 – Náležitosti Projektové žádosti.

Seznam podkladů pro softwarovou aplikaci ESOP je definován v Příloze č. 7 - Struktura podkladů do softwarové aplikace ESOP pro tvorbu studie proveditelnosti a analýzu nákladů a přínosů projektů předkládaných do OP VaVpl).

## 3.4 Předkládání projektových žádostí

Žadatel je povinen zpracovat Projektovou žádost tak, aby splňovala níže uvedené formální požadavky, stanovené ŘO a doručit ji na adresu Řídicího orgánu způsobem uvedeným v bodě 3.4.2 této příručky.

### 3.4.1 Postup vypracování Projektové žádosti

#### 1. Určení velikosti projektu

Pro účely hodnocení na úrovni ŘO OP VaVpl bude považován za velký projekt každý projekt, jehož celkové výdaje překročí hranici 50 mil. EUR (včetně nezpůsobilých výdajů i DPH).

U projektů s tímto rozpočtem bude ŘO vyžadovat podklady pro velké projekty, definované v Příloze č. 6 - Seznam povinných příloh Projektové žádosti, a tyto projekty budou zároveň v režimu velkých projektů hodnoceny.

Po schválení Projektové žádosti ŘO (viz bod 3.6 této příručky) bude proveden přepočítání celkových nákladů projektu na EUR<sup>40</sup>, přičemž pro přepočítání bude použit kurz EK platný právě ke dni schválení Projektové žádosti Řídicím orgánem. Tento použitý kurz je pro určení charakteru projektu (velký/běžný) neměnný; je k danému projektu zafixován. Na základě tohoto přepočítání bude/nebude Projektová žádost zaslána ke schválení EK. Hranice velkých a běžných projektů je 50 mil. EUR.

Každý projekt, který překročí hranici 1 miliardy Kč (včetně nezpůsobilých výdajů i DPH) je pro účely hodnocení v rámci Výzvy 1.2 na úrovni ŘO považován za nepřijatelný.

Objem způsobilých výdajů stanovený v rozpočtu v předložené Projektové žádosti nesmí být překročen. Naopak zmenšení je přípustné (např. v důsledku úspor při výběrových řízeních).

## 2. Vypracování povinných příloh Projektové žádosti

Pro podání Projektové žádosti je nutné vypracovat veškeré potřebné přílohy k Projektové žádosti, které jsou definovány v Příloze č. 6 - Seznam povinných příloh Projektové žádosti.

Pro vypracování povinné přílohy „Studie proveditelnosti“, případně „CBA“ u velkých projektů, je nutné se zaregistrovat v softwarové aplikaci Řídicího orgánu ESOP VaVpl, která je k dispozici na <https://online.ecba.cz/vavpi>. Uživatelská příručka této softwarové aplikace Řídicího orgánu ESOP VaVpl, která slouží jako návodka pro vyplnění a vygenerování potřebné přílohy „Studie proveditelnosti“ a „CBA“ u velkých projektů jako samostatná příloha, u běžných projektů součástí „Studie proveditelnosti“, je k dispozici taktéž na <https://online.ecba.cz/vavpi>.

Podklady potřebné pro tvorbu této povinné přílohy jsou definovány v Příloze č. 7 – Struktura podkladů do softwarové aplikace ESOP. Pro projekty předkládané v rámci prioritní osy 1 a 2 se Studie proveditelnosti a CBA (u velkých projektů jako samostatná příloha, u běžných projektů součástí Studie proveditelnosti) předkládá v české a anglické jazykové verzi.

Vzhledem k vysoké míře odbornosti projektových žádostí žadatelům doporučujeme, aby si v případě zadání překladu překladatelským agenturám zkontrolovali, zda překlad Studie proveditelnosti, výstup ze softwarové aplikace ESOP, CBA a dalších požadovaných dokumentů nemění význam textu v originálu. Odpovědnost za identičnost textů a dokumentů v českém a anglickém jazyce zůstává vždy na straně žadatele.

<sup>40</sup> Dle Pokynu pro použití směnného kurzu pro aplikaci čl. 39 Obecného nařízení a pro sledování čerpání alokací operačních programů s velkými projekty, který je přílohou č. 1 Metodiky finančních toků a kontroly programů spolufinancovaných ze strukturálních fondů, Fondu soudržnosti a Evropského rybářského fondu na programovací období 2007 – 2013.

### 3. Vyplnění elektronického formuláře Projektové žádosti a její finalizace v informačním systému Benefit7

Elektronický formulář Projektové žádosti OP VaVpl, který představuje elektronickou verzi Projektové žádosti, je k dispozici na stránce [www.eu-zadost.cz](http://www.eu-zadost.cz). Tento formulář žadatelé vyplní, finalizují (uzamknou pro úpravy s přidělením unikátního kódu žádosti) a vytisknou.

Postup pro vyplnění elektronického formuláře Projektové žádosti OP VaVpl v informačním systému Benefit7 je k dispozici na webových stránkách ŘO.

### 4. Vytvoření Projektové žádosti v listinné podobě

Projektová žádost v listinné podobě bude předložena v českém jazyce ve 2 exemplářích u běžných projektů (1 originál a 1 kopie) a 3 exemplářích u velkých projektů (1 originál a 2 kopie). Originál Projektové žádosti bude označen jako „ORIGINAL“, a kopie Projektové žádosti budou označeny jako „KOPIE č. 1 a KOPIE č. 2“.

Originál a kopie Projektové žádosti musí obsahovat výtisk finalizované sestavy formuláře vyplněného v Benefit7 a všechny relevantní povinné přílohy Projektové žádosti.

Přílohy musí být očíslovány shodně s číslováním uvedeným v Benefit7 v části Přílohy žádosti. Nepovinné přílohy, tj. přílohy, které žadatel dodává nad rámec povinných příloh Projektové žádosti, připojí žadatel na konec seznamu příloh a očíslovuje stejným způsobem (první číslo připadající na nepovinnou přílohu je o 1 větší než poslední číslo pro povinnou přílohu). V případě, že některá z povinných příloh nebude pro projekt relevantní, bude nahrazena listem obsahujícím pouze název a číslo přílohy a poznámku, že se příloha nepředkládá, resp. není relevantní (číslování příloh v Benefit7 tak zůstane zachováno pro všechny projektové žádosti).

Veškeré dokumenty předložené v originále Projektové žádosti musí být originálem nebo ověřenou kopií příslušného dokumentu. Veškeré dokumenty obsahující kolonku pro podpis (i přílohy Projektové žádosti) musí být řádně podepsány statutárním zástupcem nebo zástupci, případně jinou osobou na základě specifické plné moci vztahující se přímo k projektu.

Originál Projektové žádosti bude se všemi přílohami spojen neoddělitelným způsobem (nejlépe proděrován a svázán provázkem, jehož konce budou přelepeny a opatřeny razítkem a podpisem oprávněné osoby žadatele). Samostatně mohou být předloženy pouze dokumenty, u nichž je to nezbytné, např. s ohledem na zvláštní formát (projektová dokumentace apod.).

Kopie Projektové žádosti včetně požadovaných příloh bude přesnou kopií originálu. Kopie Projektové žádosti včetně všech požadovaných příloh budou vytvořeny prostým kopírováním originálu (kopie budou pořízeny až poté, co originál má

všechny požadované náležitosti, tj. podpisy, razítka, úřední ověření atd.). Kopie formuláře Projektové žádosti i každá z příloh bude sešita zvlášť v levém horním rohu, spoj bude přelepen, orazítkován a podepsán oprávněnou osobou žadatele.

Pro účely hodnocení projektových žádostí je nutné předložit Projektovou žádost včetně požadovaných příloh zároveň na CD-ROM, a to ve 3 vyhotoveních.

Současně s předkládanou Projektovou žádostí bude žadatelem doloženo čestné prohlášení, že anglické verze dokumentů, předložené v listinné a elektronické formě na CD-ROM, jsou shodné s originálem Projektové žádosti.

Projektová žádost v listinné podobě musí obsahovat shodný unikátní kód jako elektronická podoba Projektové žádosti.

Povinné přílohy projektových žádostí jsou uvedeny v Příloze č. 6 – Seznam povinných příloh Projektové žádosti.

### 3.4.2 Doručení Projektové žádosti

Termíny pro předkládání projektových žádostí jsou stanoveny v příslušné výzvě.

Rozhodujícím datem pro přijetí Projektové žádosti je v případě osobního předání Projektové žádosti datum na Protokolu o příjmu Projektové žádosti, jehož 1 paré dostává žadatel anebo v případě doručení poštou anebo kurýrní službou razítko podatelny MŠMT.

Projektovou žádost žadatel v listinné podobě doručí:

a) osobně na adresu:

**Ministerstvo školství, mládeže a tělovýchovy  
Odbor řízení Operačního programu Výzkum a  
vývoj pro inovace (O 45)  
CORSO II  
Křižíkova 34/148,  
Praha 8 – Karlín  
186 00**

Pro osobní doručení Projektové žádosti vyžadujeme, aby si žadatelé domluvili schůzku pro předání Projektové žádosti, a to v dostatečně dlouhém předstihu.

**nebo**

b) poštou / kurýrní službou (případně osobně na podatelnu) na adresu:

**Ministerstvo školství, mládeže a tělovýchovy  
Odbor řízení Operačního programu Výzkum a  
vývoj pro inovace (O 45)  
Karmelitská 7  
Praha 1  
118 12**

Pro doručení poštou anebo kurýrní službou (případně osobně na podatelnu) je nutné Projektovou žádost doručit v uzavřené obálce s nápisem: „NEOTVÍRAT“ a s výrazně vyznačenými hesly: „PROJEKTOVÁ ŽÁDOST“, „OPERAČNÍ PROGRAM VÝZKUM A VÝVOJ PRO INOVACE“, názvem žadatele a projektu.

Projektová žádost bude považována za doručenou včas, pokud bude doručena jak v elektronické (vyplnění a odeslání v Benefit7), tak i listinné podobě nejpozději poslední den lhůty pro předkládání projektů uvedený ve výzvě.<sup>41</sup> U osobního předání Projektové žádosti musí být Projektová žádost doručena na výše uvedenou adresu pro osobní doručení, a to od 9:00 do 15:00 hod., pokud si žadatel nedomluví schůzku jinak a pokud výzva nestanoví jinak.

Kontaktní adresa pro komunikaci s ŘO VaVpl v odborných věcech je [opvyzkum@msmt.cz](mailto:opvyzkum@msmt.cz).  
Kontaktní adresa k sjednání schůzky pro osobní doručení Projektové žádosti je [zadost.opvavpi@msmt.cz](mailto:zadost.opvavpi@msmt.cz).

### 3.5 Formální a věcná kontrola Projektové žádosti

Po převzetí Projektové žádosti na ŘO je Projektové žádosti přidělen Projektový manažer (PM), který provede kontrolu formálních náležitostí a kontrolu přijatelnosti, která zahrnuje kontrolu přijatelnosti jak žadatele, tak i projektu.

Výsledkem této kontroly je jedna z následujících možností:

- postoupení Projektové žádosti do dalšího hodnocení
- zamítnutí Projektové žádosti
- vrácení Projektové žádosti k opravě / doplnění

Žadatel je o výsledku kontroly informován.

<sup>41</sup> Je-li ve výzvě specifikována i nejpozdější hodina pro předložení projektové žádosti, musí být žadatelem dodržena. Úřední hodiny podatelny MŠMT jsou zveřejněny na webových stránkách MŠMT.

### 3.6 Postup hodnocení

Hodnocení projektových žádostí v rámci OP VaVpl je víceúrovňové, přičemž hodnocení projektových žádostí odborníky v rámci jednotlivých úrovní probíhá v několika stupních.

Úrovně hodnocení:

1. Hodnocení Projektové žádosti odborníky s relevantními zkušenostmi ze spolupráce s aplikační sférou, kteří zhodnotí Projektovou žádost z hlediska aplikačního a inovačního potenciálu s ohledem na aplikační prostředí příslušné Projektové žádosti, posoudí přiměřenost rozpočtu a finanční udržitelnost (zejména s ohledem na institucionální a účelové financování VaV z českých zdrojů) a posoudí případné synergie projektu s ostatními operačními programy.
2. Hodnocení Projektové žádosti odborními hodnotiteli, kteří posoudí Projektovou žádost z odborného hlediska.  
Odborné hodnocení u prioritní osy 1 a 2 vypracovávají mezinárodní experti, u prioritní osy 3 a 4 projekty hodnotí zejména čeští experti.
3. Hodnocení Projektové žádosti stavebně-technickými odborníky.  
Stavebně-technické hodnocení je dvoufázové a slouží v první fázi jako podklad pro Aplikační panel a ve druhé fázi pro Výběrovou komisi, respektive fázi Upřesňování parametrů.
4. Bonifikace Projektové žádosti za předložení Potvrzení o souladu projektu s Integrovaným plánem rozvoje měst (IPRM) a následný výběr projektových žádostí v závislosti na finanční alokaci pro příslušnou výzvu Řídicím orgánem.
5. Fáze Upřesňování parametrů projektu, v rámci které odborní hodnotitelé komunikují s žadatelem prostřednictvím ŘO o konkrétních podmínkách realizace projektu.  
Fáze Upřesňování parametrů je povinná vždy pro projekty předkládané v rámci prioritní osy 1 a 2. Projekty v rámci prioritní osy 3 a 4 budou hodnoceny standardně bez fáze Upřesňování parametrů, pouze ve výjimečných případech na základě stanoviska odborných hodnotitelů a souhlasem ŘO bude následovat fáze Upřesňování parametrů.

Součástí fáze Upřesňování parametrů může být zejména u velkých projektů také dohoda o postupu při obsazování pozice výzkumného ředitele projektu. V případě absence vhodného kandidáta se předpokládá ustavení mezinárodních vyhledávacích panelů (search committee) pro identifikaci vhodných kandidátů na post výzkumného ředitele. V případě projektů s účastí partnera bude součástí fáze Upřesňování parametrů také dohoda mezi žadatelem a partnerem (partnery), specifikace podmínek partnerské smlouvy



- a) Nedoporučení projektu do další fáze hodnocení
  - b) Doporučení projektu do další fáze hodnocení  
v závislosti na naplnění/nenaplnění prahových hodnot výběrových kritérií.
3. hodnocení Projektových žádostí v rámci panelů (Aplikační panel, Panel expertů)

Aplikační panel zastřešuje hodnocení odborníků s relevantními zkušenostmi ze spolupráce s aplikační sférou.

Panel expertů u prioritní osy 1 a 2 nazývaný též Mezinárodní panel zastřešuje hodnocení odborných hodnotitelů.

Aplikační panel a Panel expertů může upravit posudky z předcházejících tematicky zaměřených komisí příslušné úrovně. Na výsledku hodnocení jednotlivých Projektových žádostí se příslušný Panel dohodne konsensuálně, nebude-li to možné, použije většinové hlasování.

Výsledkem hodnocení v rámci jednotlivých panelů je:

- postoupení Projektové žádosti do dalšího hodnocení
- zamítnutí Projektové žádosti

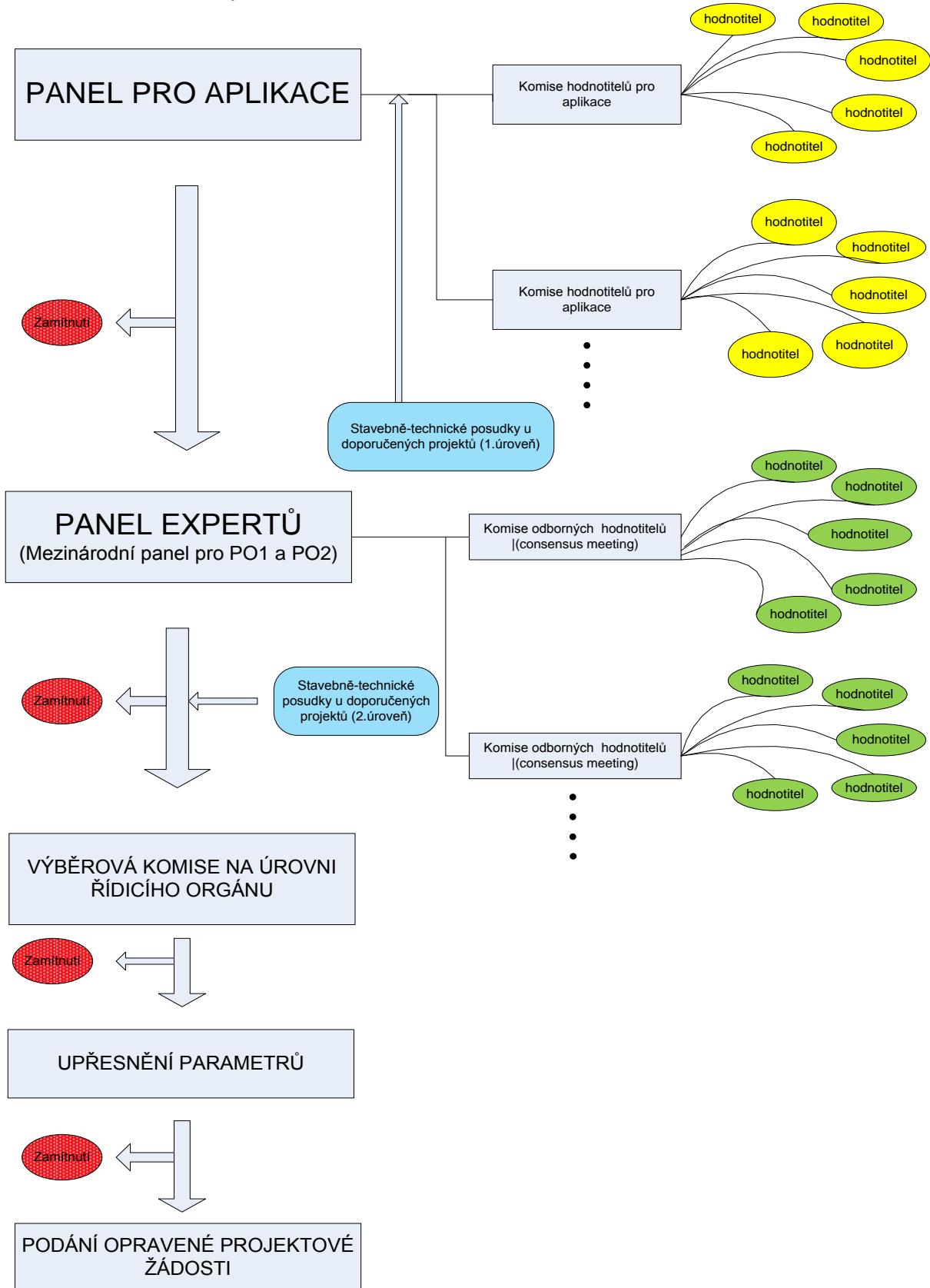
V případě velkých projektů mohou být žadatelé (zástupci žadatelů) Řídicím orgánem vyzváni k účasti na části procesu hodnocení za účelem zodpovězení případných dotazů hodnotitelů týkajících se příslušného hodnoceného projektu.

Z hlediska věcného obsahu a z hlediska potřebnosti pořizovaného vybavení budou projekty hodnoceny na základě výběrových kritérií **vždy odborníky na danou oblast** s odpovídající zkušeností a praxí.

Hodnocení předložených Projektových žádostí probíhá na základě hodnotících kritérií, která jsou definována jednotlivými výzvami.



Grafické znázornění procesu hodnocení



### 3.7 Oblasti hodnotících kritérií

#### Oblasti hodnotících kritérií pro projekty předkládané do oblasti podpory 1.1 Evropská centra excelence:

- 1) Kvalita navrhované aktivity nebo výzkumného programu.
- 2) Kvalita výzkumného týmu (klíčových pracovníků).
- 3) Kvalita specifikace uživatelů, kteří mohou mít prospěch z dané aktivity, relevance projektu (včetně komplementarity s projekty v OPPI) a příspěvek k integraci ve VaV v ČR a v mezinárodním měřítku.
- 4) Kvalita modelu řízení projektu / management.
- 5) Příspěvek k rozvoji lidských zdrojů (včetně komplementarity s projekty v OP VK).
- 6) Přiměřenost rozpočtu (nákladů a výnosů) a finanční udržitelnost.

Pro kritéria 1 až 3 budou stanoveny minimální prahové hodnoty, které musejí být dosaženy, aby projekt mohl postoupit do fáze upřesnění podmínek projektu.

Jednotlivé výzvy budou obsahovat detailní aplikaci těchto výběrových kritérií v dané oblasti podpory.<sup>43</sup> Jednotlivé výzvy mohou také obsahovat dodatečná kritéria nezahrnutá do oblastí hodnotících kritérií zde uvedených.

#### Oblasti hodnotících kritérií pro projekty předkládané do oblasti podpory 2.1 Regionální VaV centra:

- 1) Kvalita navrhované aktivity nebo výzkumného programu.
- 2) Kvalita výzkumného týmu (klíčových pracovníků).
- 3) Kvalita specifikace uživatelů, kteří mohou mít prospěch z dané aktivity, relevance projektu (včetně komplementarity s projekty v OPPI).
- 4) Kvalita modelu řízení projektu / management.
- 5) Příspěvek k rozvoji lidských zdrojů (včetně komplementarity s projekty v OP VK).
- 6) Přiměřenost rozpočtu (nákladů a výnosů) a finanční udržitelnost.

Pro kritéria 1 až 3 budou stanoveny minimální prahové hodnoty, které musejí být dosaženy, aby projekt mohl postoupit do fáze upřesnění podmínek projektu.

<sup>43</sup> Výběrová kritéria jsou schvalována Monitorovacím výborem OP VaVpl a v případě synergií v rámci oblastí podpory s OPPI následně i Monitorovacím výborem OPPI.

Jednotlivé výzvy budou obsahovat detailní aplikaci těchto výběrových kritérií v dané oblasti podpory.<sup>44</sup> Jednotlivé výzvy mohou také obsahovat dodatečná kritéria nezahrnutá do oblastí hodnotících kritérií zde uvedených.

#### **Oblasti hodnotících kritérií pro projekty předkládané do oblasti podpory 3.1:**

- 1) Kvalita strategie projektu / business plánu (včetně komplementarity s projekty v PO1 a 2, v OPPI a OP VK).
- 2) Kvalita modelu řízení / management a kvalita realizačního týmu.
- 3) Očekávaný dopad projektu, jeho využití ze strany aplikační sféry.
- 4) Přiměřenost rozpočtu (nákladů a výnosů) a finanční udržitelnost.
- 5) Kvalita výzkumné činnosti, potenciál pro komerční zhodnocení výsledků.

#### **Oblasti hodnotících kritérií pro projekty předkládané do oblasti podpory 3.2:**

##### **Projekty popularizace, propagace a medializace výzkumu a vývoje:**

- 1) Kvalita strategie projektu / business plánu.
- 2) Kvalita modelu řízení / management a kvalita realizačního týmu.
- 3) Očekávaný dopad projektu.
- 4) Přiměřenost rozpočtu (nákladů a výnosů) a finanční udržitelnost.
- 5) Kvalita partnerských vazeb na výzkumné organizace připravené se zapojit do popularizační činnosti (včetně komplementarity s projekty v OP VK).

##### **Projekty pro zpřístupnění informací pro uživatele výsledků VaV a výzkumných informací:**

- 1) Kvalita strategie / business plánu.
- 2) Prokázaný zájem uživatelů.
- 3) Očekávaný dopad projektu.
- 4) Přiměřenost rozpočtu (nákladů a výnosů) a finanční udržitelnost.

##### **Projekty pro zkvalitňování a zefektivňování politiky VaV:**

- 1) Kvalita navrhované aktivity.
- 2) Prokázaná potřeba pro zkvalitnění politiky VaV.
- 3) Očekávaný dopad projektu.

<sup>44</sup> Výběrová kritéria jsou schvalována Monitorovacím výborem OP VaVpl a v případě synergií v rámci oblastí podpory s OPPI následně i Monitorovacím výborem OPPI.

Jednotlivé výzvy budou obsahovat detailní aplikaci těchto výběrových kritérií v dané oblasti podpory.<sup>45</sup> Jednotlivé výzvy mohou také obsahovat dodatečná kritéria nezahrnutá do oblastí hodnotících kritérií zde uvedených.

#### Oblasti hodnotících kritérií pro projekty předkládané do oblasti podpory 4.1

- 1) Kvalita a rozsah VaV aktivit a kvalita stávající a plánované vzdělávací činnosti žadatele.
- 2) Odůvodnění potřeby nových kapacit a vybavení pro výuku spojenou s výzkumem.
- 3) Přiměřenost rozpočtu (nákladů a výnosů) a úspornost navrženého řešení (u stavebních projektů zejména energetická úspornost a využití obnovitelných zdrojů energie pro provoz budov).

Pro kritérium 1 (kvalita a rozsah VaV aktivit a kvalita stávající a plánované vzdělávací činnosti žadatele) budou stanoveny minimální prahové hodnoty, které musejí být dosaženy, aby projekt mohl být doporučen ke schválení.

Podmínkou přijatelnosti bude u projektů v rámci prioritní osy 4 rovněž povinná finanční spoluúčast žadatele v rozsahu stanoveném v příslušné výzvě.

Jednotlivé výzvy budou obsahovat detailní aplikaci těchto výběrových kritérií v dané oblasti podpory.<sup>46</sup> Jednotlivé výzvy mohou také obsahovat dodatečná kritéria nezahrnutá do oblastí hodnotících kritérií zde uvedených.

<sup>45</sup> Výběrová kritéria jsou schvalována Monitorovacím výborem OP VaVpl a v případě synergií v rámci oblastí podpory s OPPI následně i Monitorovacím výborem OPPI.

<sup>46</sup> Výběrová kritéria jsou schvalována Monitorovacím výborem OP VaVpl a v případě synergií v rámci oblastí podpory s OPPI následně i Monitorovacím výborem OPPI.

## SEZNAM ZKRATEK

|            |  |
|------------|--|
| CE         | Centrum excellence   |
| CERA       | Odbor CERA (Czech Education & Research Agency) MŠMT                |
| CTT        | Centrum pro transfer technologií                                   |
| ČR         | Česká republika  |
| ČSÚ        | Český statistický úřad   |
| DPH        | Daň z přidané hodnoty  |
| DZSV       | Dlouhodobé základní směry výzkumu                                  |
| EIA        | Environmental Impact Assessment                                    |
| EK         | Evropská komise  |
| ERA        | European Research Area   |
| ERDF       | European Regional Development Fund                                 |
| ES         | Evropské společenství  |
| ESF        | Evropský sociální fond   |
| ESOP VaVpl | Elektronický systém Operačního programu Výzkum a vývoj pro inovace |
| ESFRI      | European Strategy Forum on Research Infrastructures                |
| EU         | Evropská unie  |
| EUR        | Euro – evropská měna   |
| FS (CF)    | Fond soudržnosti (Cohesion Fund)                                   |
| FTE        | Full-time equivalent   |
| HDP        | Hrubý domácí produkt   |
| HND        | Hrubý národní důchod   |
| IČ         | Identifikační číslo  |
| IPR        | Intellectual property rights                                       |
| IPRM       | Integrovaný plán rozvoje města                                     |
| LAU        | Místní administrativní jednotky (okresy, obce)                     |
| MF         | Ministerstvo financí   |
| MPO        | Ministerstvo průmyslu a obchodu                                    |
| MSC2007    | Monitorovací systém Central 2007                                   |
| MSP        | Malé a střední podniky   |
| MŠMT       | Ministerstvo školství, mládeže a tělovýchovy                       |
| MV         | Monitorovací výbor   |
| MZ         | Monitorovací zpráva  |
| NNO        | Nestátní neziskové organizace                                      |
| NPR        | Národní program reform   |
| NSRR       | Národní strategický referenční rámec                               |
| NUTS       | Nomenklatura územních statistických jednotek                       |
| OP         | Operační program   |
| OP PI      | Operační program Podnikání a inovace                               |
| OP VaVpl   | Operační program Výzkum a vývoj pro inovace                        |
| OP VK      | Operační program Vzdělávání pro konkurenceschopnost                |
| PD         | Prováděcí dokument k OP VaVpl                                      |
| PO         | Prioritní osa  |
| PPV        | Podklady pro vyúčtování  |
| PPŽ        | Příručka pro žadatele  |
| RIV        | Rejstřík informací o výsledcích                                    |

|         |  |
|---------|--|
| ROP     | Regionální operační program                                      |
| RVV     | Rada pro výzkum a vývoj  |
| ŘO      | Řídicí orgán   |
| Sb.     | Sbírka zákonů  |
| SF      | Strukturální fondy   |
| SFC2007 | System for Fund management in the European Community 2007 - 2013 |
| SR      | Státní rozpočet  |
| SOZS    | Strategické obecné zásady Společenství, 2007–2013                |
| SWOT    | Strengths, Weaknesses, Opportunities, Threats                    |
| ÚOHS    | Úřad pro ochranu hospodářské soutěže                             |
| VaV     | Výzkum a vývoj   |
| VK      | Výběrová komise  |
| VOŠ     | Vyšší odborná škola  |
| VŠ      | Vysoká škola   |
| VVI     | Veřejná výzkumná instituce                                       |
| ŽOPL    | Žádost o ex-post platbu  |
| ŽOZL    | Žádost o ex-ante platbu  |
| ZVZ     | Zákon o veřejných zakázkách č. 137/2006 Sb.                      |

## SEZNAM PŘÍLOH:

1. Pravidla způsobilosti výdajů OP VaVpl
2. Pravidla pro výběr dodavatelů v rámci OP VaVpl
3. Pravidla pro publicitu v rámci OP VaVpl
4. Seznam povinností příjemce v rámci OP VaVpl
5. Náležitosti Projektové žádosti v rámci OP VaVpl
6. Seznam povinných příloh Projektové žádosti v rámci OP VaVpl
7. Struktura podkladů do softwarové aplikace ESOP pro tvorbu studie proveditelnosti a analýzu nákladů a přínosů projektů předkládaných do OP VaVpl
8. Monitorovací indikátory na úrovni priority a projektu uvedené v rámci PO 2 – Regionální VaV centra Operačního programu VaVpl