

# Studijní úspěšnost na českých vysokých školách v roce 2018

Ministerstvo školství, mládeže a tělovýchovy (MŠMT) v souladu se svými strategickými dokumenty i mezinárodními doporučeními dlouhodobě monitoruje vývoj studijní úspěšnosti na českých vysokých školách s cílem zvyšovat efektivitu systému, zlepšovat přístup ke vzdělávání a odbourávat bariéry zejména pro znevýhodněné studenty.

Od roku 2018 je míra úspěšnosti studentů („graduation rate“) zahrnuta i mezi ukazatele kvality a výkonu ve výpočtu příspěvku vysokým školám a relevantní data jsou ve spolupráci MŠMT a České zemědělské univerzity v Praze zveřejňována online až na úroveň studijních programů<sup>1</sup>.

V tomto dokumentu jsou prezentovány hlavní údaje o míře studijní neúspěšnosti v roce 2018, včetně vývoje v čase. Cílem dokumentu je upozornit na hlavní trendy v této oblasti, dokument nepokrývá, a ani nemůže pokrývat, všechny aspekty problému studijní neúspěšnosti.

Situace na každé vysoké škole se velice liší, zejm. spektrem oblastí, v nichž vzdělávání poskytují, a mírou selektivity, kterou uplatňují na vstupu do studia. V potaz je třeba vzít i celou řadu dalších specifik každé vysoké školy, včetně velikosti, polohy, profilu a zaměření studijních programů a dalších. Zde prezentovaná data tedy nemají sloužit jako žebříček vypovídající o kvalitě vysokých škol.

Data jsou zpracována v souladu s pokynem zveřejněným ve Věstníku MŠMT<sup>2</sup> a jsou konzistentní s daty prezentovanými na webu České zemědělské univerzity<sup>3</sup>.

„Úspěšnost studentů“ označuje „kohortní míru úspěšnosti vázanou na první vstup do systému“, tedy úspěšnost v daném typu studia na úrovni studentů jakožto fyzických osob, bez ohledu na to, zda k úspěšnému absolvování došlo v prvním nebo jiném studijním programu.

„Neúspěšně ukončená studia“ odpovídají „kohortní míře studijní neúspěšnosti vázané na rok zápisu“, tedy neúspěšnosti na úrovni jednotlivých studií. Na jednoho studenta tak může připadat hned několik studií, úspěšných i neúspěšných. V příložených grafech podílů neúspěšných studií je použito označení „0. rok“ pro studia ukončená ve stejném kalendářním roce, ve kterém byla započata, „1. rok“ pro studia ukončená v kalendářním roce následujícím po roce zápisu atd.

Prezentovaná data vychází z dat uvedených v matrice studentů k 31. 12. 2018. Studia započatá v roce 2018 nejsou v časových řadách prezentována, protože jejich studenti doposud neměli čas ukončit první ročník studia.

## NEÚSPĚŠNĚ UKONČENÁ STUDIA

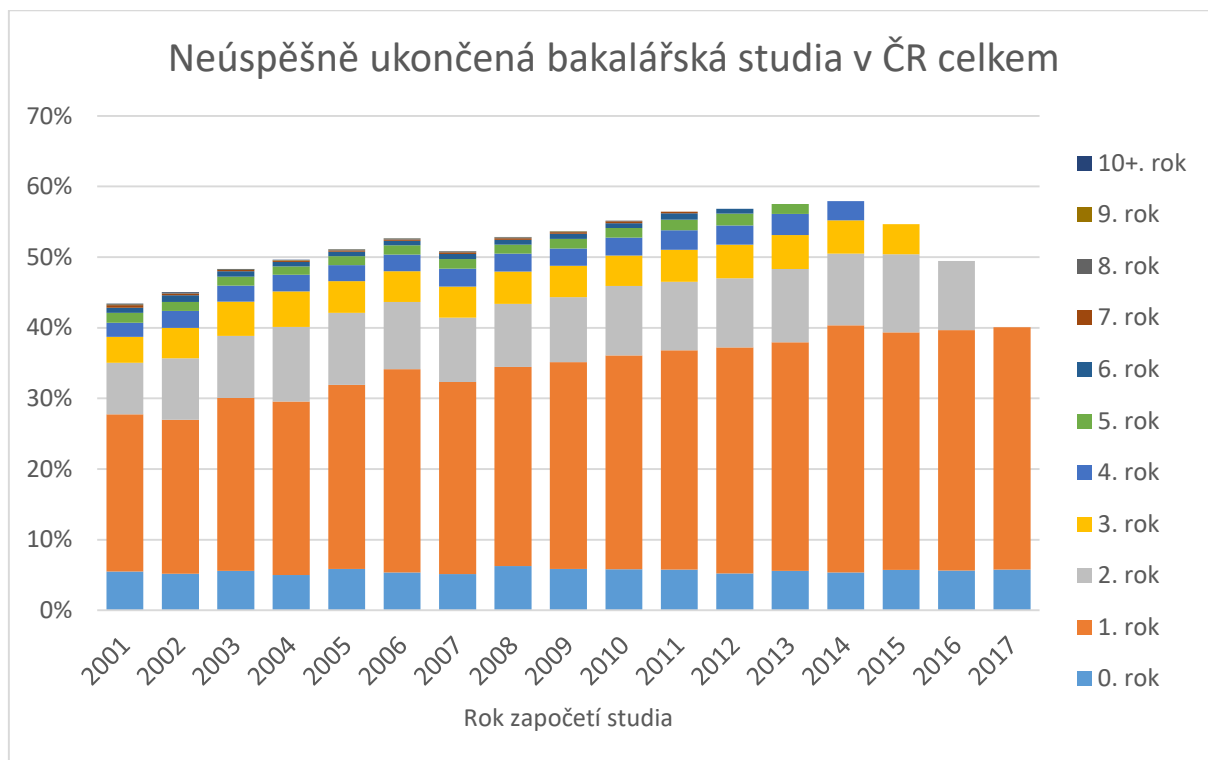
Data za rok 2018 naznačují, že se dlouhodobý trend nárůstu studijní neúspěšnosti bakalářských studií po roce 2014 zastavil. Míra neúspěšnosti nyní stagnuje a možná dochází i k mírnému poklesu, což může být bráno jako pozitivní dopad řady opatření přijímaných na úrovni vysokých škol a jejich součástí, směřujících k lepšímu informování uchazečů, rozšiřování nabídky vyrovnávacích kurzů, větší flexibilitě studia, posilování sociální a akademické integrace a dalších. Přesnější vyhodnocení změny trendu ale bude možné pouze s větším časovým odstupem.

<sup>1</sup> <https://dropout.pef.czu.cz/Info.aspx>

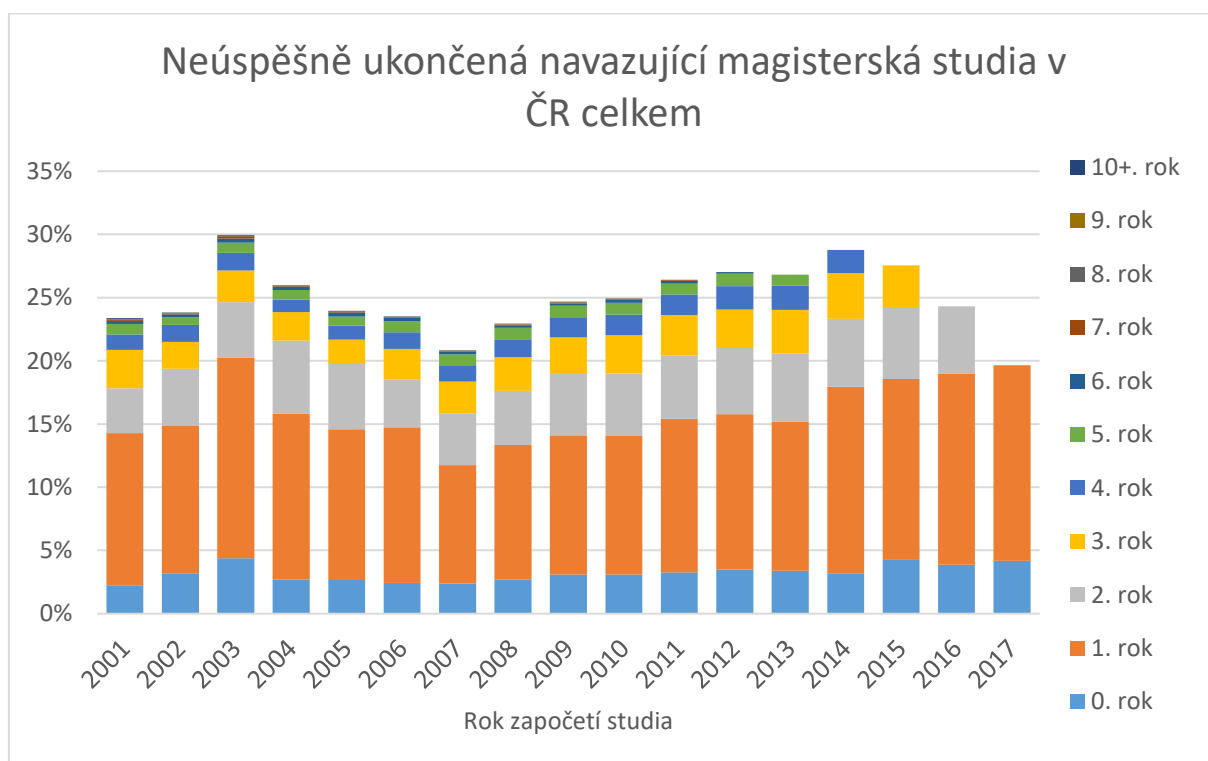
<sup>2</sup> Věstník MŠMT, sešit 11-12, prosinec 2017: <http://www.msmt.cz/file/45078/download/>

<sup>3</sup> metodika viz: <https://dropout.pef.czu.cz/Metodologie.aspx>

Zároveň stále platí, že úspěšně je ukončena méně než polovina bakalářských studií, u posledních kohort lze očekávat úspěšnost cca 40 %. Většina studijní neúspěšnosti je přitom koncentrována do prvních ročníků, naopak ve třetím a vyšších ročnících je velmi nízká.



V kontrastu k bakalářským studiím dochází k nárůstu studijní neúspěšnosti v navazujícím magisterském studiu, zejména po roce 2014. Celková míra neúspěšnosti je sice méně než jedna třetina a je tedy výrazně nižší než v bakalářských studijních programech, ale tento trend je nutné považovat za varovný.

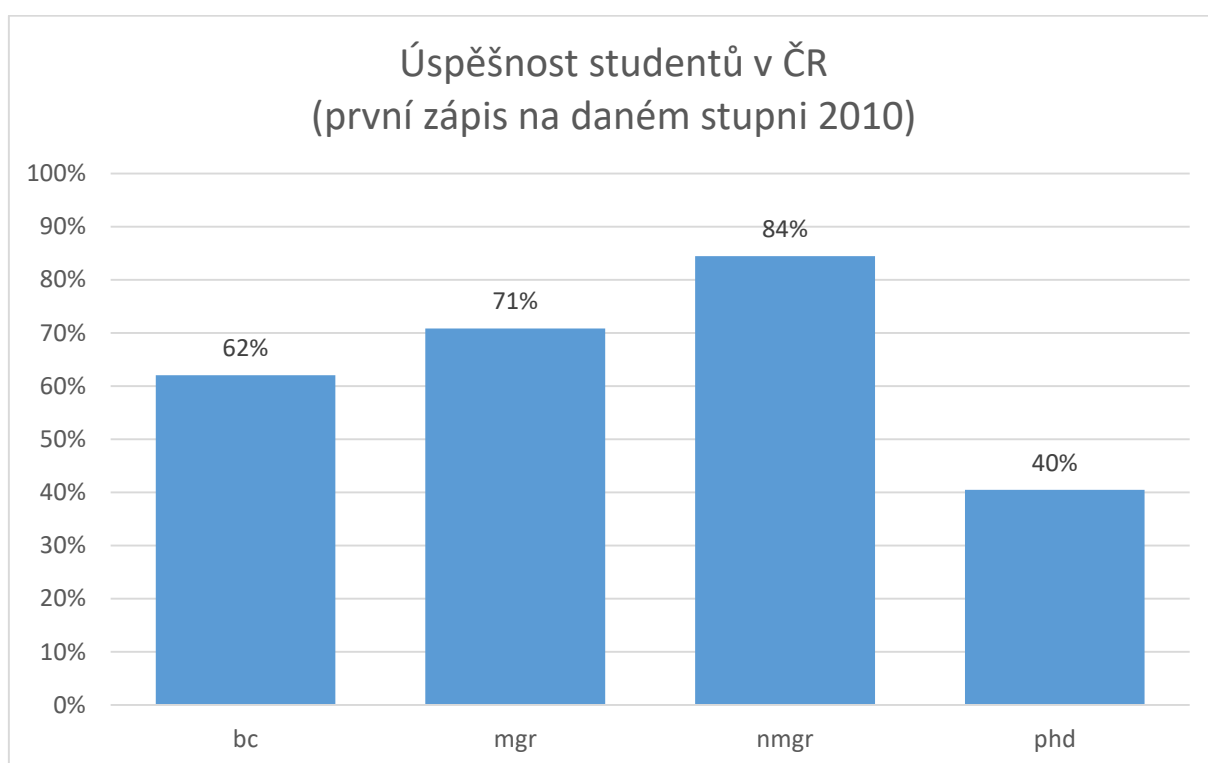


## ÚSPĚŠNOST STUDENTŮ V DLOUHODOBÉ PERSPEKTIVĚ

Řada neúspěšných studentů neodchází z vysokého školství úplně a pokračuje v dalším studiu, ať už na stejné nebo na jiné vysoké škole. Z kohorty studentů, kteří se poprvé zapsali do bakalářského studia v roce 2010, do konce roku 2018 úspěšně dokončili nějaké studium přes 60 %. V případě „dlouhého“ magisterského studia tento ukazatel přesahuje 70 % a v případě navazujícího magisterského studia se dokonce blíží 85 %.

Z porovnání těchto údajů s předchozími dvěma grafy vyplývá, že velká část studentů před úspěšným absolvováním projde více než jedním studiem. To zároveň naznačuje, že příčinou neúspěšnosti nemusí vždy být nedostatek kompetencí ke studiu obecně, ale spíše nespokojenost s konkrétním studijním programem, nevhodná volba studijního programu ve vztahu k jeho specifickým požadavkům, slabá akademická a sociální integrace studentů nebo další důvody.

Dlouhodobě velmi nízká je studijní úspěšnost v doktorských studijních programech, kde osm let po započítání prvního studia úspěšně absolvovalo pouze 40 % studentů.



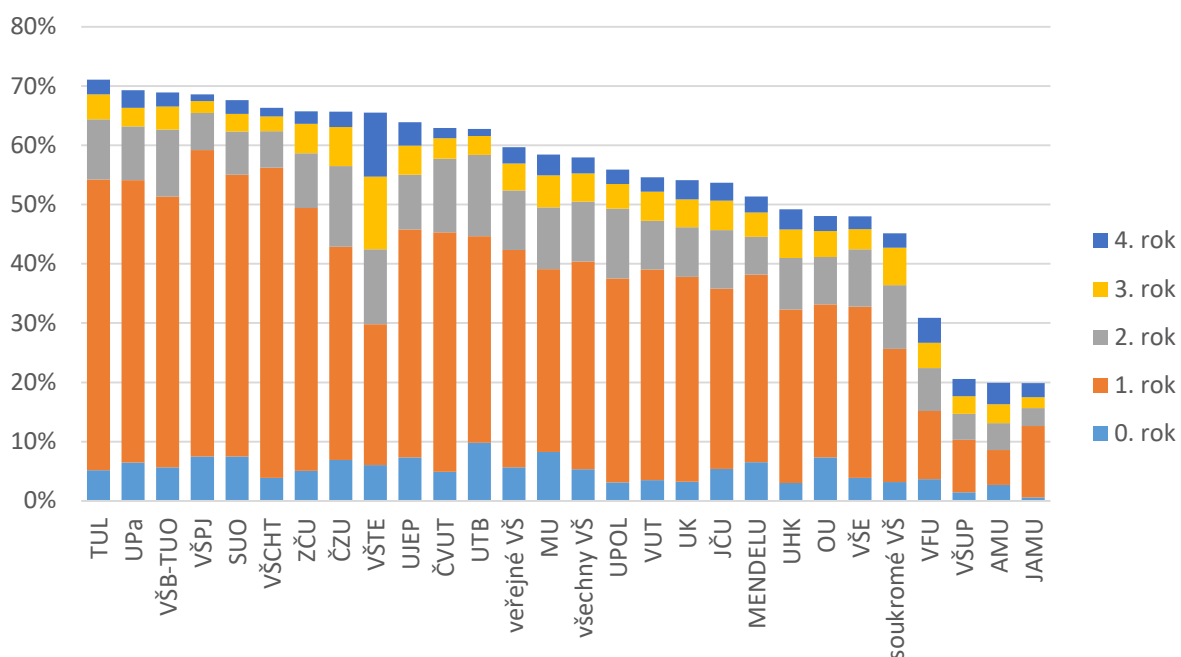
## ROZDÍLY MEZI VYSOKÝMI ŠKOLAMI

Následující grafy ukazují porovnání míry studijní neúspěšnosti v bakalářském studiu mezi vysokými školami a mezi vybranými oborově příbuznými fakultami.

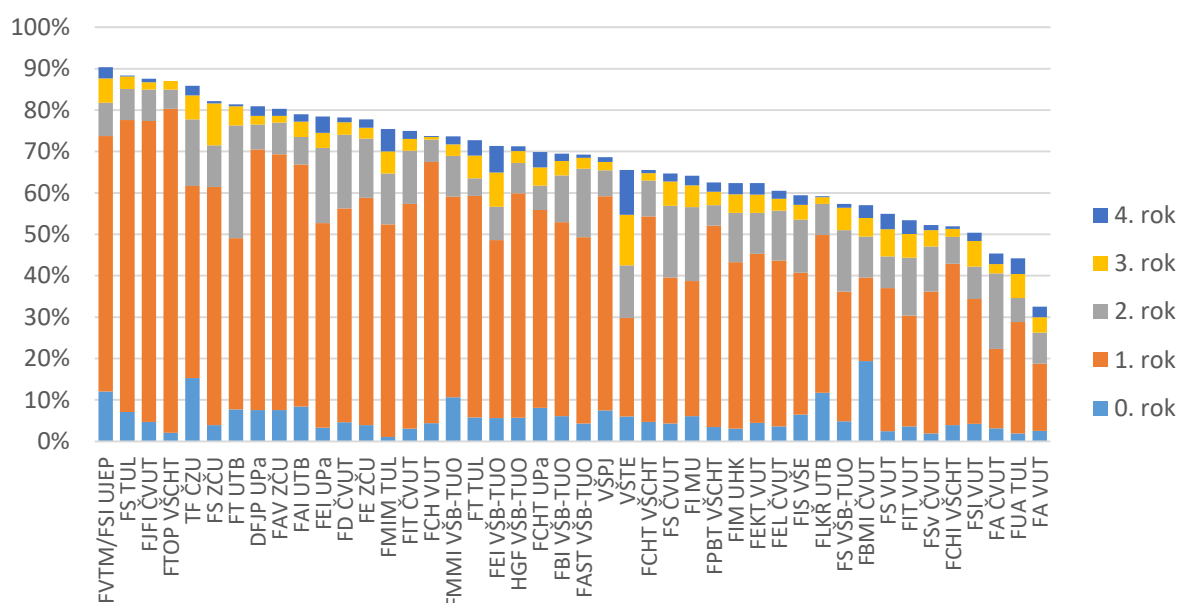
Cílem této části není vytvářet žebříčky a hodnotit kvalitu vysokých škol, ale upozornit na často poměrně významné rozdíly v míře úspěšnosti i na některých profilově velmi podobných institucích a tím stimulovat výměnu příkladů dobré praxe.

Podrobnější porovnání je možné prostřednictvím dat zveřejněných na webu České zemědělské univerzity: <https://dropout.pef.czu.cz/Info.aspx>

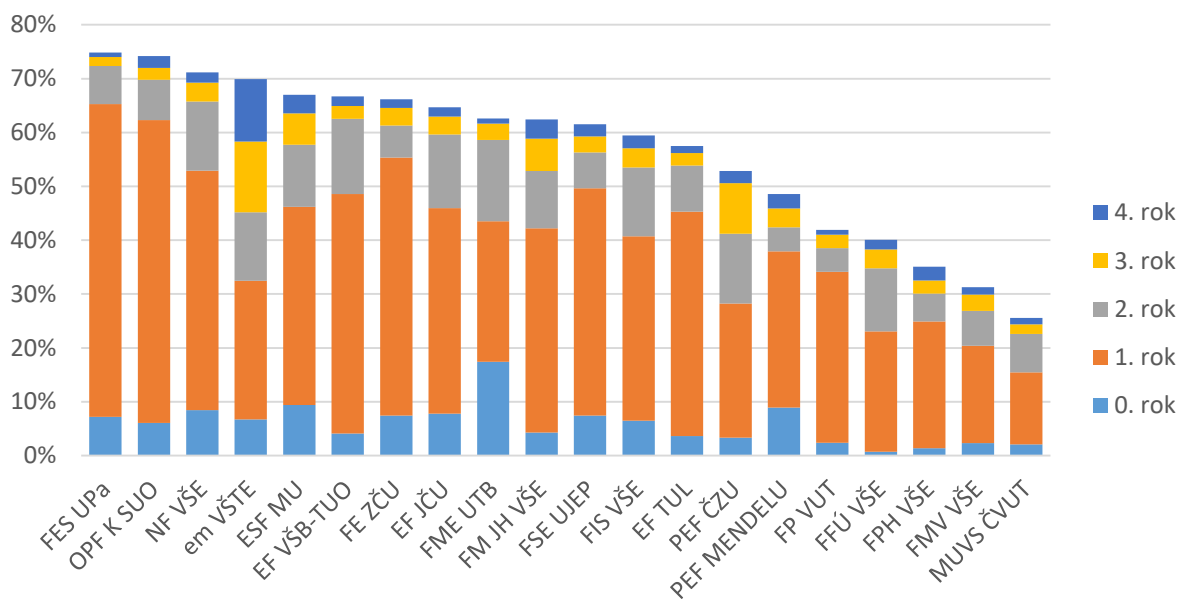
## Neúspěšně ukončená bakalářská studia započatá 2014



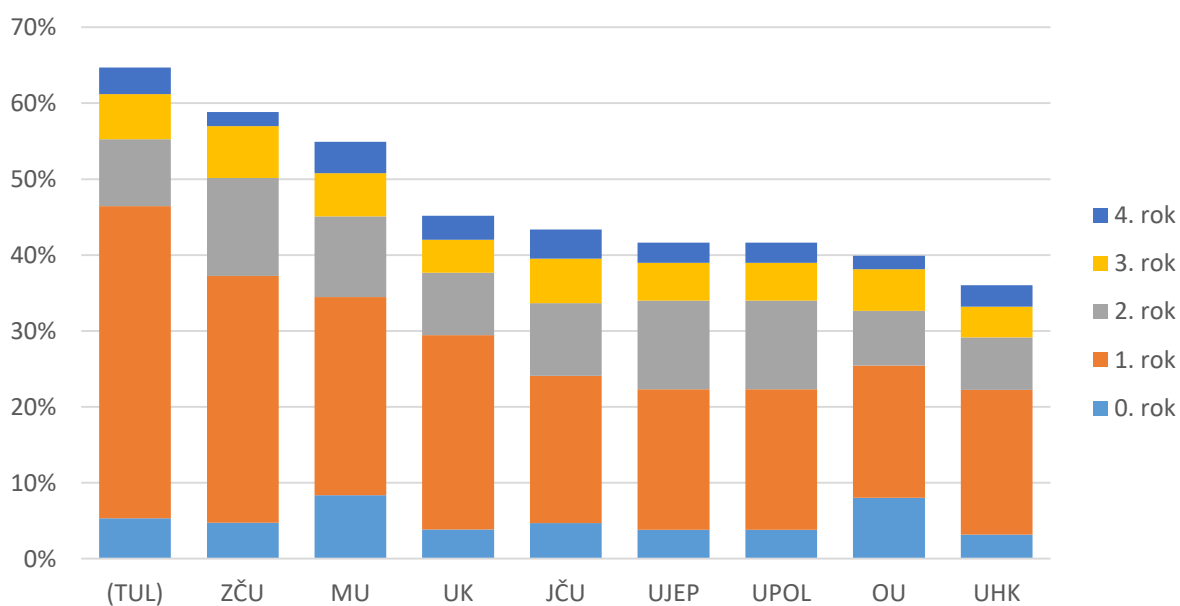
## Technické fakulty, neúspěšně ukončená bakalářská studia započatá 2014



## Ekonomické fakulty, neúspěšně ukončená bakalářská studia započatá 2014



## Pedagogické fakulty, neúspěšně ukončená bakalářská studia započatá 2014



*poznámka: Přírodovědně-humanitní a pedagogická fakulta TUL není pro svůj širší oborový záměr zcela porovnatelná s ostatními pedagogickými fakultami.*